

Etude biosystématique du *Silene vulgaris* s.l. (Caryophyllaceae) dans le domaine alpin : notes nomenclaturales

Autor(en): **Aeschimann, David / Bocquet, Gilbert**

Objektyp: **Article**

Zeitschrift: **Candollea : journal international de botanique systématique =
international journal of systematic botany**

Band (Jahr): **38 (1983)**

Heft 1

PDF erstellt am: **22.07.2024**

Persistenter Link: <https://doi.org/10.5169/seals-879858>

Nutzungsbedingungen

Die ETH-Bibliothek ist Anbieterin der digitalisierten Zeitschriften. Sie besitzt keine Urheberrechte an den Inhalten der Zeitschriften. Die Rechte liegen in der Regel bei den Herausgebern.

Die auf der Plattform e-periodica veröffentlichten Dokumente stehen für nicht-kommerzielle Zwecke in Lehre und Forschung sowie für die private Nutzung frei zur Verfügung. Einzelne Dateien oder Ausdrucke aus diesem Angebot können zusammen mit diesen Nutzungsbedingungen und den korrekten Herkunftsbezeichnungen weitergegeben werden.

Das Veröffentlichen von Bildern in Print- und Online-Publikationen ist nur mit vorheriger Genehmigung der Rechteinhaber erlaubt. Die systematische Speicherung von Teilen des elektronischen Angebots auf anderen Servern bedarf ebenfalls des schriftlichen Einverständnisses der Rechteinhaber.

Haftungsausschluss

Alle Angaben erfolgen ohne Gewähr für Vollständigkeit oder Richtigkeit. Es wird keine Haftung übernommen für Schäden durch die Verwendung von Informationen aus diesem Online-Angebot oder durch das Fehlen von Informationen. Dies gilt auch für Inhalte Dritter, die über dieses Angebot zugänglich sind.

Etude biosystématique du *Silene vulgaris* s.l. (Caryophyllaceae) dans le domaine alpin.

Notes nomenclaturales

DAVID AESCHIMANN
&
GILBERT BOCQUET

RÉSUMÉ

AESCHIMANN, D. & G. BOCQUET (1983). Etude biosystématique du *Silene vulgaris* s.l. (Caryophyllaceae) dans le domaine alpin. Notes nomenclaturales. *Candollea* 38: 203-209. En français, résumé anglais.

Les trois combinaisons subsécifiques suivantes: *vulgaris*, *glareosa* (Jordan) Marsden-Jones & Turill et *prostrata* (Gaudin) Chater & Walters sont typifiées, de même que les binômes *Silene willdenowii* Sweet et *Cucubalus alpinus* Lam. Il est démontré que le *S. willdenowii* est un synonyme hétérotypique du *S. vulgaris* (Moench) Garcke subsp. *vulgaris*. Le *Cucubalus alpinus* Lam., basionyme des *S. alpina* Thomas et *S. vulgaris* (Moench) Garcke subsp. *alpina* (Lam.) Schinz & Keller, est un synonyme du *S. maritima* With.

ABSTRACT

AESCHIMANN, D. & G. BOCQUET (1983). Biosystematical studies on *Silene vulgaris* s.l. (Caryophyllaceae) in the alpine region. Notes on nomenclature. *Candollea* 38: 203-209. In French, English abstract.

The three following subspecific combinations: *vulgaris*, *glareosa* (Jordan) Marsden-Jones & Turill and *prostrata* (Gaudin) Chater & Walters are typified, as well as *Silene willdenowii* Sweet and *Cucubalus alpinus* Lam. It is demonstrated that *S. willdenowii* is an heterotypic synonym of *S. vulgaris* (Moench) Garcke subsp. *vulgaris*. *Cucubalus alpinus* Lam., basionym for *S. alpina* Thomas and *S. vulgaris* (Moench) Garcke subsp. *alpina* (Lam.) Schinz & Keller, is a synonym of *S. maritima* With.

Au moyen d'un traitement numérique des populations du *Silene vulgaris* s.l. dans les Alpes occidentales (AESCHIMANN, 1983), nous avons recherché, puis mis en évidence trois groupements naturels parmi les populations étudiées. Il s'agissait de nommer ces taxons. Nous avons retenu et typifié trois combinaisons subsécifiques. L'analyse numérique a montré que l'attribution des trois lectotypes aux différents groupements est tout à fait correcte. Les trois combinaisons sont les suivantes:

1. ***Silene vulgaris*** (Moench) Garcke subsp. **vulgaris**, Fl. Nord- Mittel- Deuschl. ed. 9: 64. 1869 \equiv *Cucubalus behen* L., Spec. Pl. ed. 1: 414. 1753. **Lectotypus**: "2 foemina", SAVAGE (1945) 582.4, LINN. Ce travail: photographie 1 \equiv *Behen vulgaris* Moench, Meth.: 709. 1794 \equiv *Silene cucubalus* Wibel, Prim. Fl. Werth.: 241. 1799 \equiv *Silene inflata* Sm., Fl. Brit.: 467. 1800.
 = *Silene willdenowii* Sweet, Hort. Brit. ed. 2: 51. 1830 \equiv *Cucubalus glaucus* Willdenow, Enum. Pl. Hort. Regii Berol. Suppl.: 24. "1813" (i.e. 1814). **Nom. nudum**. **Lectotypus**: "Cucubalus glaucus / (W)", Cat. n° 8579, B-W. Fiche "IDC" n° 594, 3^e feuille en haut depuis la gauche.

Pour une synonymie détaillée, nous renvoyons à BOCQUET & BAEHNI (1961). En ce qui concerne le binôme *Silene willdenowii* Sweet, utilisé par HESS & LANDOLT (1967: 783) en lieu et place de nos taxons 2 et 3 (voir ci-dessous) pour eux confondus, une remarque est nécessaire. Le nom est validement publié chez Sweet, car formellement décrit: le protologue comprend l'indication "wh" pour "white", c'est-à-dire fleurs blanches, et un renvoi au *Cucubalus glaucus* Willdenow. On trouve deux plantes dans l'herbier de Willdenow. Les échantillons proviennent d'Europe méridionale; compte tenu de leur morphologie (plantes de grande taille, aux inflorescences multiflores), ce n'est en aucun cas une race alpine. Comme lectotype, nous avons choisi l'échantillon au plus grandes feuilles. Il s'agit de rapporter tout simplement le *Silene willdenowii* Sweet au subsp. *vulgaris*, raison pour laquelle nous l'avons porté en synonymie taxonomique de cette sous-espèce.

2. ***Silene vulgaris*** (Moench) Garcke subsp. **glareosa** (Jordan) Marsden-Jones & Turill, Bladder Campions: 20, 135. 1957 \equiv *Silene glareosa* Jordan, Pugill. Pl. Nov. : 31. 1852. **Typus**: "Hab. in glareosis montium Beugesi propè Lyon...". **Lectotypus**: "Silene glareosa Jord. Pug. / Serrières-de-Briord (Ain) / Juillet 1848 / leg. A. Jordan", s.n., échantillon annoté "a", G-BU. Ce travail: photographie 2.
3. ***Silene vulgaris*** (Moench) Garcke subsp. **prostrata** (Gaudin) Chater & Walters, Feddes Repert. 70: 5. 1964 \equiv *Silene angustifolia* Guss. subsp. *prostrata* (Gaudin) Briquet, Prodr. Fl. Corse 1: 547. 1910. \equiv II. *Silene inflata prostrata* Gaudin, Fl. Helv. 3: 164. 1828. **Typus**: "Ego in M. Fouly frequentissimam observavi". **Lectotypus**: "G. 567 Silene inflata II prostrata Fl. helv. 3. p. 164", "Ex glareis M. Fouly", échantillon annoté "TYPUS", LAU. Ce travail: photographie 3.

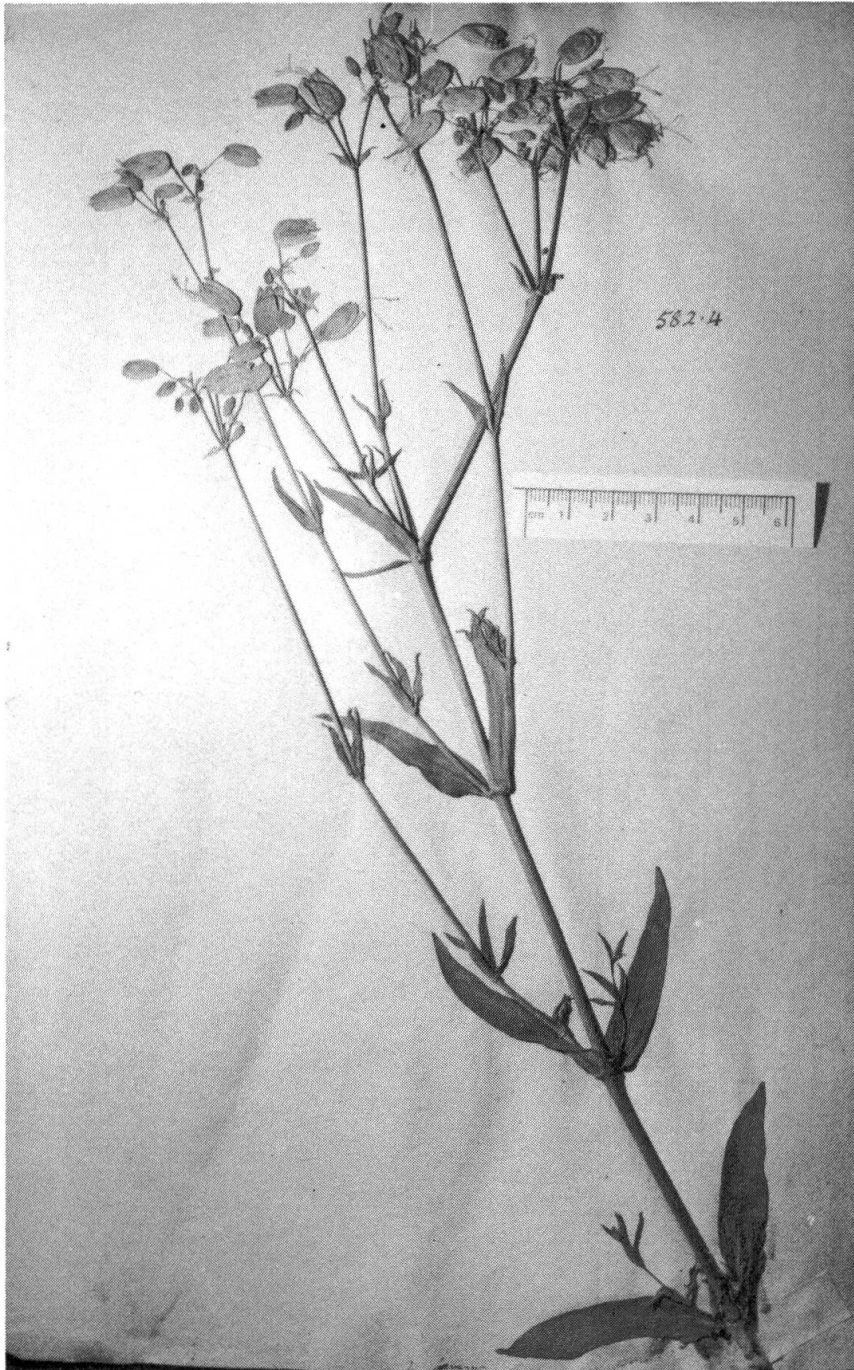


Photo 1. – Lectotype du *Cucubalus behen* L. On distingue l'indication "2 foemina" en bas de feuille. LINN.

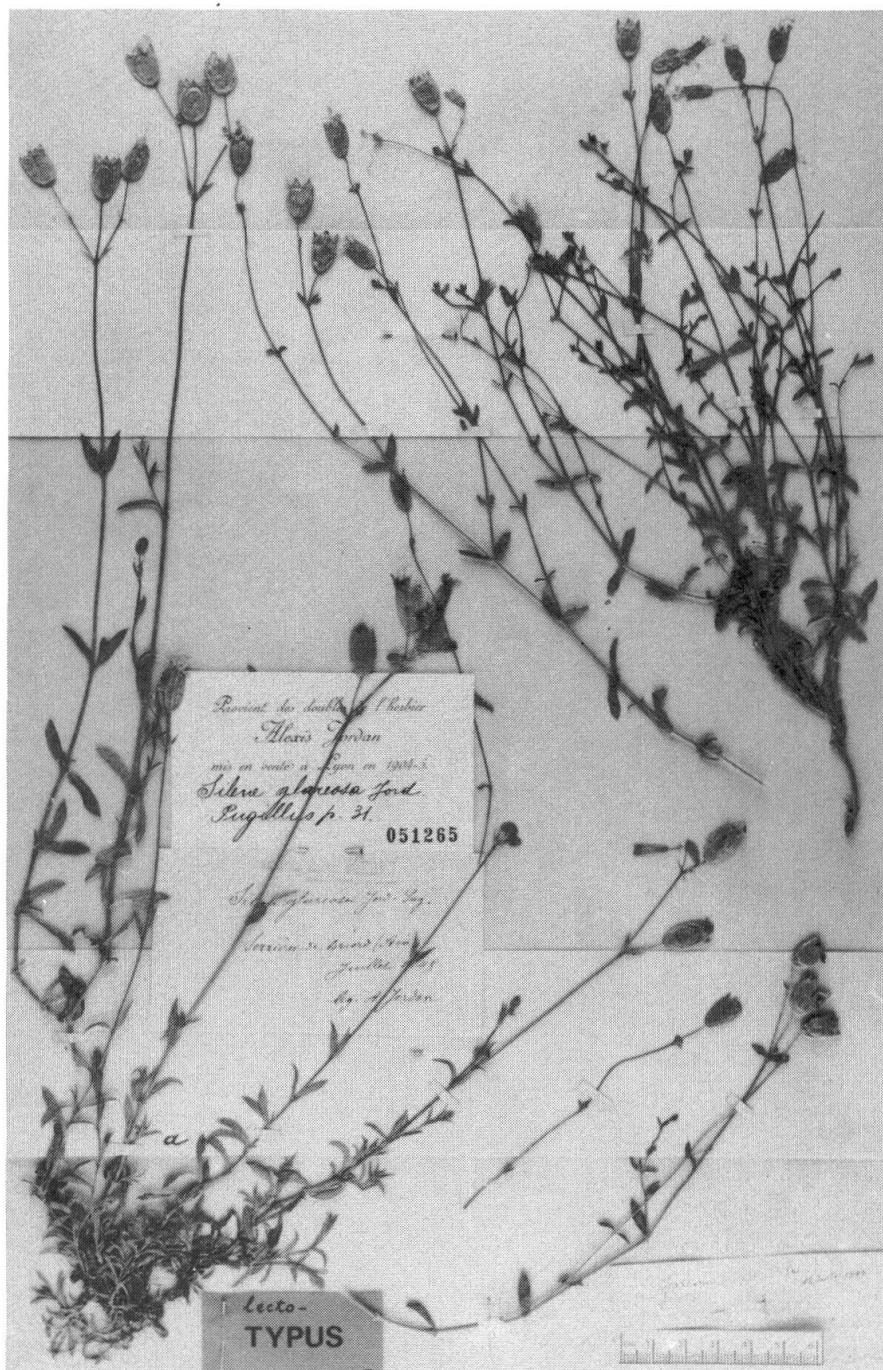


Photo 2. – Lectotype du *Silene glareosa* Jordan: échantillon annoté “a” en bas à gauche de la feuille. G-BU.

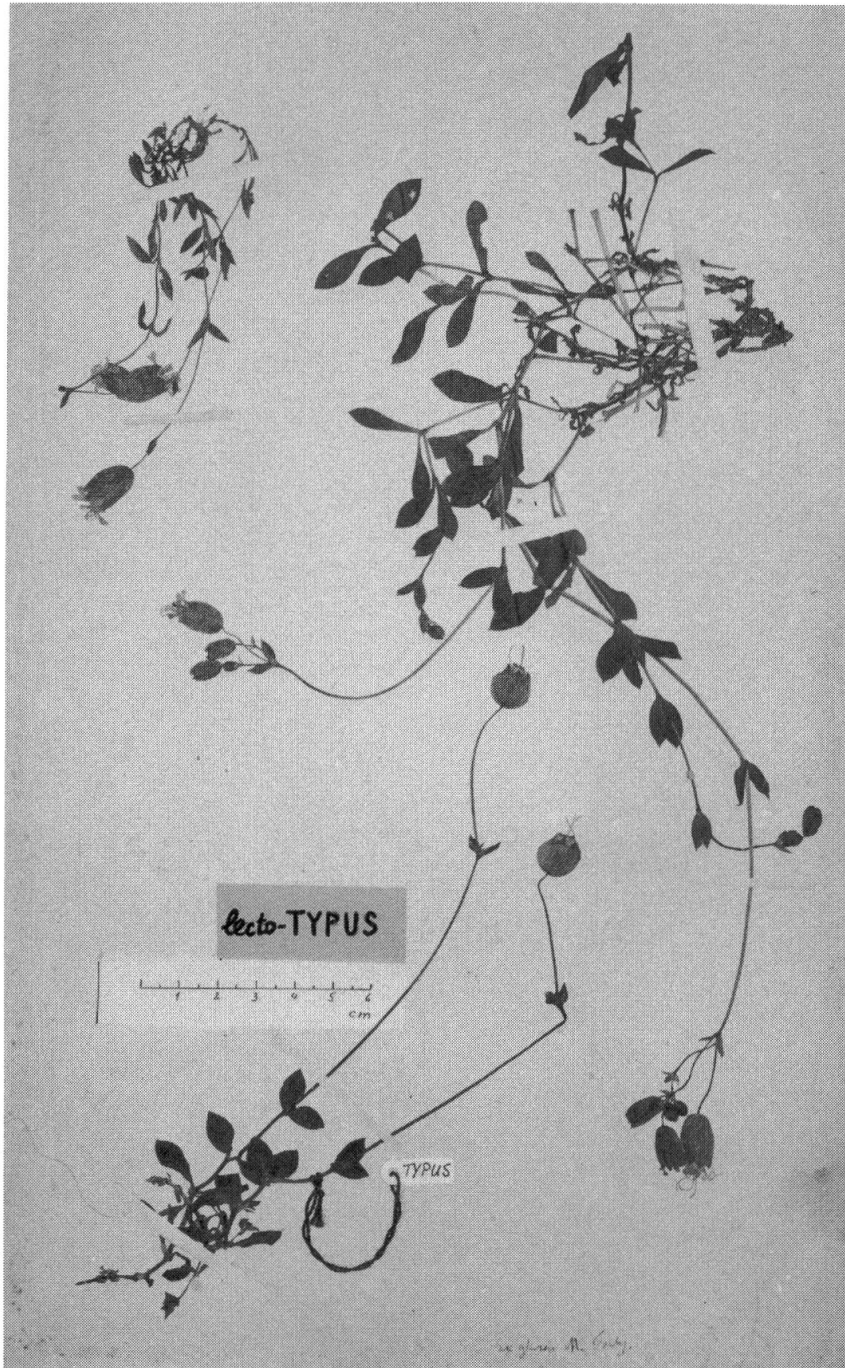


Photo 3. — Lectotype du *Silene inflata prostrata* Gaudin: échantillon annoté "TYPUS" en bas à gauche de la feuille. LAU.



Photo 4. – Lectotype du *Cucubalus alpinus* Lam. Seul l'échantillon en haut à droite de la feuille est ici reproduit. P.

Le matériel original de Gaudin est hétérogène: il comprend quatre échantillons, qui rendent bien compte de la variabilité de la population de la Montagne de Fully (Valais); voir AESCHIMANN (1983). Comme lectotype, nous avons choisi l'individu aux feuilles larges et poilues, qui est uniflore; il correspond le mieux aux plantes répandues à l'étage alpin des Alpes occidentales et traditionnellement connues sous le nom de subsp. *prostrata*.

En ce qui concerne le *Silene alpina* (Lam.) Thomas, longtemps considéré comme un *nomen nudum*, il faut noter qu'il est en fait effectivement publié et donc valide, grâce à des étiquettes d'herbier imprimées et distribuées, faisant référence au *Cucubalus alpinus* Lam. ("Vallis, Mont Fouly"; G, BM). Nous avons identifié le matériel original de Lamarck comme appartenant au *Silene maritima* With.; en effet, la position strictement actinomorphe des étamines, des pétales et de la fleur, ainsi que la forme allongée des feuilles sont caractéristiques de l'espèce des côtes atlantiques. Dans le protologue, Lamarck remarque que son matériel a été cultivé au Jardin du Roi. Il le "croit" originaire des Alpes; sa provenance est donc douteuse. Le *Cucubalus alpinus* Lam. tombe par conséquent en synonymie du *Silene maritima* With., de même bien entendu que toutes les combinaisons effectuées sur ce basionyme.

Silene maritima With., Arr. Brit. Pl. ed. 3, 2: 414. 1796.

= *Cucubalus alpinus* Lam., Encycl. Meth. 2: 220. 1786. **Lectotypus**: "Cucubalus alpinus. enc.", s.n., échantillon en haut à droite, P. Ce travail: photographie 4. Fiche "IDC" n° 62, 3^e feuille au milieu depuis la gauche ≡ *Silene alpina* (Lam.) Thomas, Cat. Pl. Suisses: 45. 1837 ≡ *Silene vulgaris* (Moench) Garcke subsp. *alpina* (Lam.) Schinz & Keller, Fl. Schweiz ed. 3, 1: 188. 1909.

REMERCIEMENTS

Nous remercions vivement le Fonds National Suisse de la Recherche Scientifique pour son généreux appui (projet n° 3.571-0.79).

RÉFÉRENCES BIBLIOGRAPHIQUES

- AESCHIMANN, D. (1983). Etude biosystématique du *Silene vulgaris* s.l. (Caryophyllaceae) dans le domaine alpin. Traitement numérique des populations des Alpes occidentales et de la Bourgogne. *Candollea* 38: 155-202.
- BOCQUET, G. & C. BAEHNI (1961). Les Caryophyllacées-Silenoïdées de la flore suisse. *Candollea* 17: 191-202.
- HESS, H. & E. LANDOLT (1967). *Flora der Schweiz (vol. 1), Pteridophyta bis Caryophyllaceae*. Birkhäuser, Basel.
- SAVAGE, S. (1945). *A catalogue of the Linnaean Herbarium*. Linnean Society of London.

Adresse des auteurs: Conservatoire et Jardin botaniques de la Ville de Genève, Case postale 60, CH-1292 Chambésy/GE.

