

Etude biosystématique du *Silene vulgaris* s.l. (Caryophyllaceae) dans le domaine alpin : typification du subsp. *marginata* (Kit.) Hayek

Autor(en): **Aeschimann, David**

Objektyp: **Article**

Zeitschrift: **Candollea : journal international de botanique systématique = international journal of systematic botany**

Band (Jahr): **39 (1984)**

Heft 2

PDF erstellt am: **22.07.2024**

Persistenter Link: <https://doi.org/10.5169/seals-879917>

Nutzungsbedingungen

Die ETH-Bibliothek ist Anbieterin der digitalisierten Zeitschriften. Sie besitzt keine Urheberrechte an den Inhalten der Zeitschriften. Die Rechte liegen in der Regel bei den Herausgebern.

Die auf der Plattform e-periodica veröffentlichten Dokumente stehen für nicht-kommerzielle Zwecke in Lehre und Forschung sowie für die private Nutzung frei zur Verfügung. Einzelne Dateien oder Ausdrucke aus diesem Angebot können zusammen mit diesen Nutzungsbedingungen und den korrekten Herkunftsbezeichnungen weitergegeben werden.

Das Veröffentlichen von Bildern in Print- und Online-Publikationen ist nur mit vorheriger Genehmigung der Rechteinhaber erlaubt. Die systematische Speicherung von Teilen des elektronischen Angebots auf anderen Servern bedarf ebenfalls des schriftlichen Einverständnisses der Rechteinhaber.

Haftungsausschluss

Alle Angaben erfolgen ohne Gewähr für Vollständigkeit oder Richtigkeit. Es wird keine Haftung übernommen für Schäden durch die Verwendung von Informationen aus diesem Online-Angebot oder durch das Fehlen von Informationen. Dies gilt auch für Inhalte Dritter, die über dieses Angebot zugänglich sind.

Etude biosystématique du *Silene vulgaris* s.l. (Caryophyllaceae) dans le domaine alpin.

Typification du subsp. *marginata* (Kit.) Hayek

DAVID AESCHIMANN

RÉSUMÉ

AESCHIMANN, D. (1984). Etude biosystématique du *Silene vulgaris* s.l. (Caryophyllaceae) dans le domaine alpin. Typification du subsp. *marginata* (Kit.) Hayek. *Candollea* 39: 395-397. En français, résumé anglais.

Le *Silene vulgaris* (Moench) Garcke subsp. *marginata* (Kit.) Hayek, basé sur le *Cucubalus marginatus* Kit. est typifié.

ABSTRACT

AESCHIMANN, D. (1984). Biosystematical studies on *Silene vulgaris* s.l. (Caryophyllaceae) in the alpine region. Typification of subsp. *marginata* (Kit.) Hayek. *Candollea* 39: 395-397. In French, English abstract.

Silene vulgaris (Moench) Garcke subsp. *marginata* (Kit.) Hayek, based on *Cucubalus marginatus* Kit. is typified.

Un quatrième groupement naturel parmi les populations du *Silene vulgaris* s.l. des Alpes et chaînes voisines a été mis en évidence par une analyse numérique spécifique (AESCHIMANN, 1984). Il s'agit de nommer ce taxon. Nous avons retenu et typifié la combinaison subsppécifique suivante:

***Silene vulgaris* (Moench) Garcke subsp. *marginata* (Kit.) Hayek**, Prodr. Fl. Penins. Balcan.; Repert. Spec. Nov. Regni. Veg. Beih. 30, 1: 258. 1924 ≡ *Cucubalus marginatus* Kitaibel, in Schultes, J. A., Öster. Fl. ed. 2, 1: 674. 1814. **Typus**: "Auf der Alpe Badany". **Lectotypus**: "Cucubalus mar/ginatus mihi / In alpe Badany", Fasc. XIII, N° 176, échantillon annoté "1", en haut à gauche, BP. Ce travail: figures 1 & 2. **Isotypus**: "Cucubalus marginatus / mihi / In alpe Badany cars/tena Velebich", M. ≡ *Silene marginata* Kitaibel, Linnaea 32: 536. 1863.

Comme le font remarquer JAVORKA (1926: 585) et DEGEN (1937: 79), le matériel original de Kitaibel comprend des individus à feuilles dont le bord est poilu (fig. 1, n^{os} 3, 8 & 9), et d'autres dont le bord de la feuille est glabre (n^{os} 2, 4, 5 & 6). Les échantillons n^{os} 1 (lectotype) et 7 possèdent les deux types de feuille. Le bord des feuilles de l'isotype déposé à Munich (M) est glabre. Ce caractère est donc variable à l'intérieur des populations du subsp. *marginata*, de même parfois sur les différentes feuilles d'un seul et même individu; nous l'avons constaté sur de nombreux échantillons d'herbier et lors de nos études sur le terrain.

Ce n'est pas ce caractère de pilosité du bord de la feuille qui a guidé notre choix du lectotype. Nous avons au contraire retenu l'échantillon n° 1 car c'est la plus grosse part à disposition, la mieux développée.

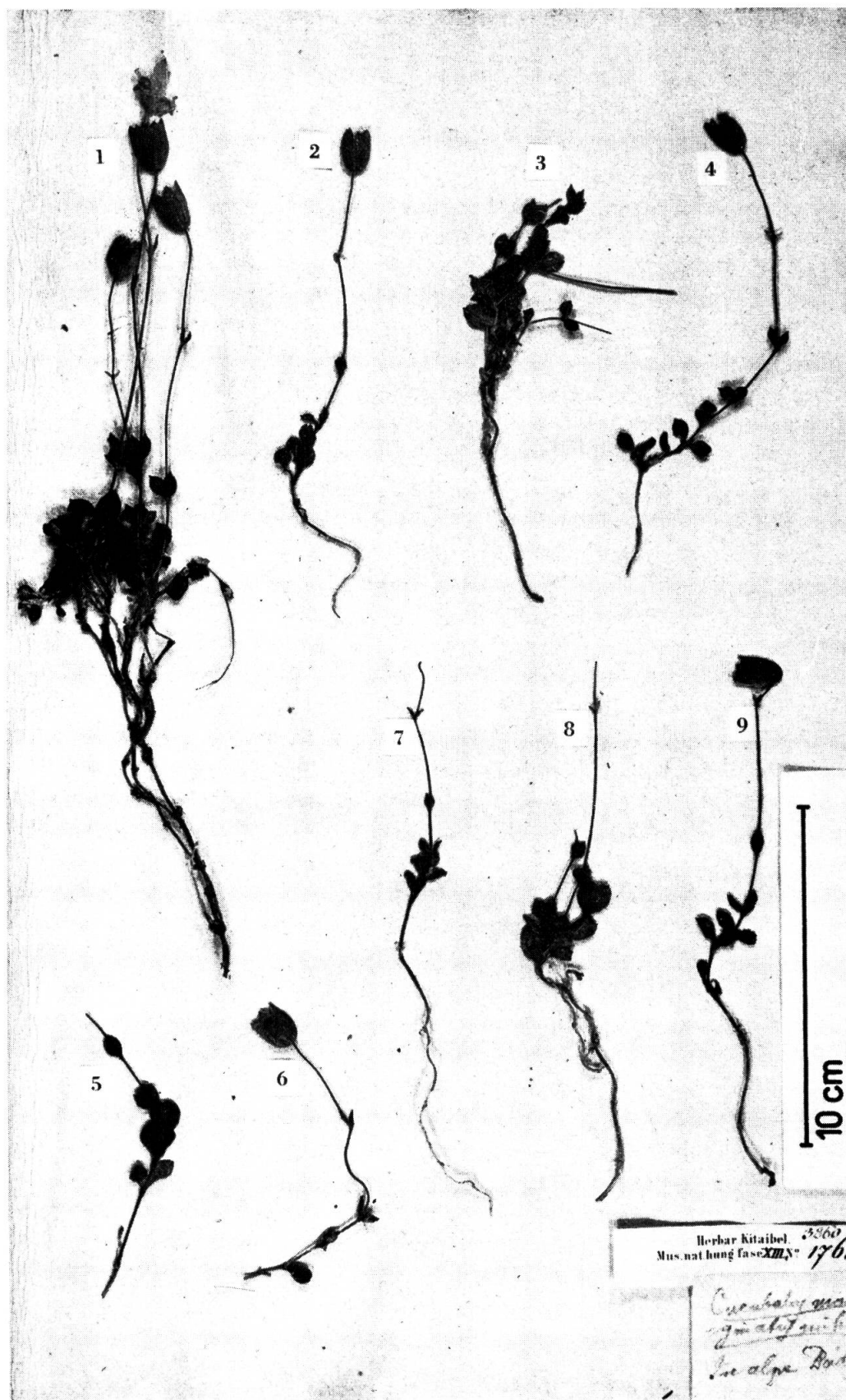


Fig. 1. — Matériel original du *Cucubalus marginatus* Kitaibel (BP).



Fig. 2. — Détail du lectotype (échantillon n° 1).

REMERCIEMENTS

Nous remercions vivement le Fonds National Suisse de la Recherche Scientifique pour son généreux appui (projets n^{os} 3.571-0.79 et 3.278-0.82). Nous remercions également très chaleureusement M. D. Konstantin, muséologue au Département de botanique du Muséum d'histoire naturelle hongrois à Budapest (BP), qui nous aimablement préparé et fait parvenir les négatifs des prises de vues du matériel d'herbier original de Kitaibel.

RÉFÉRENCES BIBLIOGRAPHIQUES

- AESCHIMANN, D. (1984). Etude biosystématique du *Silene vulgaris* s.l. (Caryophyllaceae) dans le domaine alpin. Traitement numérique des populations des Alpes et de quelques chaînes voisines. *Candollea* 39: 399-415.
- DEGEN, A. (1937). *Flora velebitica*. Vol. 2. Verlag der Ungar. Akademie der Wissenschaften, Budapest, 667 pp.
- JAVORKA, S. (1926). Kitaibel Herbariuma. *Ann. Hist.-Nat. Mus. Natl. Hung.* 24: 428-585.

