

Catalogue des types de ronces (Rubus) du Musée botanique cantonal vaudois (LAU)

Autor(en): **Moret, J.-L.**

Objektyp: **Article**

Zeitschrift: **Candollea : journal international de botanique systématique = international journal of systematic botany**

Band (Jahr): **48 (1993)**

Heft 2

PDF erstellt am: **03.07.2024**

Persistenter Link: <https://doi.org/10.5169/seals-879665>

Nutzungsbedingungen

Die ETH-Bibliothek ist Anbieterin der digitalisierten Zeitschriften. Sie besitzt keine Urheberrechte an den Inhalten der Zeitschriften. Die Rechte liegen in der Regel bei den Herausgebern.

Die auf der Plattform e-periodica veröffentlichten Dokumente stehen für nicht-kommerzielle Zwecke in Lehre und Forschung sowie für die private Nutzung frei zur Verfügung. Einzelne Dateien oder Ausdrucke aus diesem Angebot können zusammen mit diesen Nutzungsbedingungen und den korrekten Herkunftsbezeichnungen weitergegeben werden.

Das Veröffentlichen von Bildern in Print- und Online-Publikationen ist nur mit vorheriger Genehmigung der Rechteinhaber erlaubt. Die systematische Speicherung von Teilen des elektronischen Angebots auf anderen Servern bedarf ebenfalls des schriftlichen Einverständnisses der Rechteinhaber.

Haftungsausschluss

Alle Angaben erfolgen ohne Gewähr für Vollständigkeit oder Richtigkeit. Es wird keine Haftung übernommen für Schäden durch die Verwendung von Informationen aus diesem Online-Angebot oder durch das Fehlen von Informationen. Dies gilt auch für Inhalte Dritter, die über dieses Angebot zugänglich sind.

Catalogue des types de ronces (*Rubus*) du Musée botanique cantonal vaudois (LAU)

J.-L. MORET

RÉSUMÉ

MORET, J.-L. (1993). Catalogue des types de ronces (*Rubus*) du Musée botanique cantonal vaudois (LAU). *Candollea* 48: 383-415. En français, résumés français et anglais.

Un catalogue des types nomenclaturaux des espèces du genre *Rubus* de l'herbier du Musée botanique cantonal (LAU) est présenté. Il regroupe 107 binômes, dont 96 sont de P. J. Müller, ou de P. J. Müller et L. V. Lefèvre, cinq sont de H. Sudre, trois du frère Sennen (dont deux douteux), un de Metsch, un de Genevier et un de Kaltenbach. Les étiquettes ont été recopiées avec exactitude; le nom des auteurs des typifications est mentionné.

ABSTRACT

MORET, J.-L. (1993). Catalogue of the *Rubus*'types of the LAU herbarium. *Candollea* 48: 383-415. In French, French and English abstracts.

The 107 *Rubus*' types of the LAU herbarium are listed. 96 of them have been described by P. J. Müller or by P. J. Müller and L. V. Lefèvre. Five have been described by Sudre, three by Frère Sennen (two of them are doubtful), one by Metsch, one by Genevier and one by Kaltenbach. The labels are transcribed accurately, and the typifiers' names are mentioned.

KEY-WORDS: *Rubus* — Typus — Ph.-J. Müller.

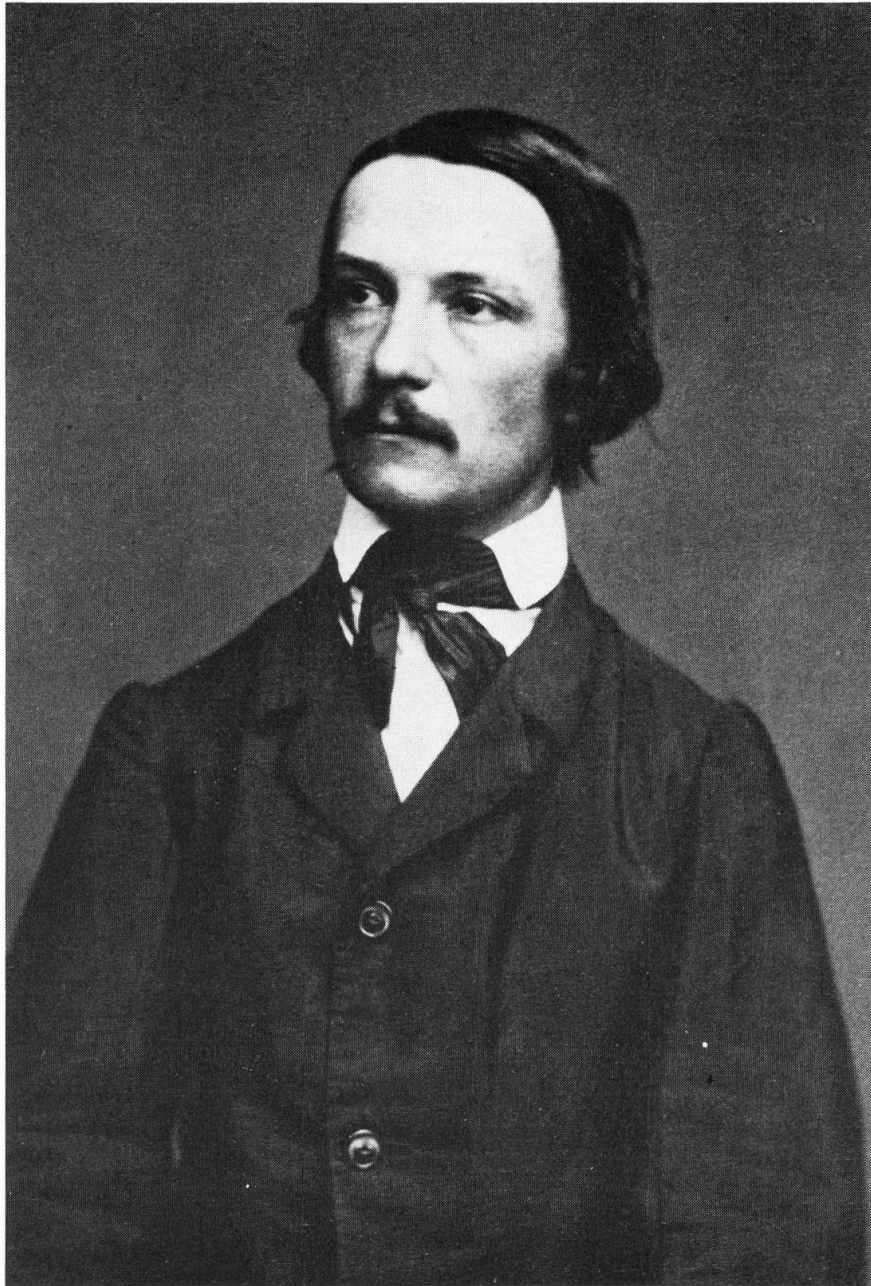
Le Musée botanique cantonal à Lausanne (LAU) possède un important herbier de ronces dont l'origine est la collection de Philippe Jacques (Philipp Jacob) Müller. Ce botaniste alsacien du XIX^e siècle décrivit maintes espèces nouvelles (MÜLLER, 1858; 1859a et b; 1861; 1865).

Selon FAVRAT (1890), P. J. Müller, né le 19 janvier 1832 à Wissembourg (département du Bas-Rhin) s'intéressa probablement aux ronces sur le conseil du botaniste allemand voisin Friedrich-Wilhelm Schultz.

Plusieurs échantillons de ronces françaises lui ont été communiqués par Louis-Victor Lefèvre, instituteur, résidant dans le département de l'Oise. Müller l'associa alors aux déterminations des espèces nouvelles: on trouve ainsi les abréviations P. J. M. et L. V. L., en alternance régulière avec L. V. L. et P. J. M. (MÜLLER, 1859a et b).

Après la guerre franco-allemande, en 1872, Müller opta pour la nationalité française et quitta l'Alsace. Il vint alors s'installer en Suisse, à Nyon, où, ayant abandonné toutes ses études, il vécut très retiré. Il mourut le 13 mai 1889 et ses collections de plantes furent données par ses héritiers au Musée botanique cantonal à Lausanne.

En 1902, Henri Sudre, professeur à l'école normale d'Albi puis à celle de Toulouse, entreprit de classer et même de compléter la collection. Après l'avoir parcourue une première fois, il écrivait au professeur Ernest Wilczek, conservateur du Musée de botanique de Lausanne: "[...] *Je vous offre en échange d'introduire dans ladite collection des spécimens destinés soit à la compléter, soit*



Portrait photographique de Philippe Jacques Müller, offert par son frère à Louis Favrat, le conservateur du Musée botanique cantonal vaudois d'alors. Au dos on peut lire: "Hommage à M. L. Favrat en souvenir de Ph. Jques Müller [sign.] A. Müller". (Collection LAU).

à remplacer les échantillons qui pourraient être incomplets ou mal conservés” (lettre du 26 novembre 1902). Le travail fut gigantesque, et Sudre, en renvoyant les cinq caisses qui contenaient la collection triée, écrivait encore: “[...] Aujourd’hui que le travail est fini, je ne regrette pas de l’avoir entrepris; mais si c’était à recommencer j’y renoncerais. Il y avait dans cette collection le plus complet désordre et la plupart des spécimens étaient mal ou non déterminés. Müller lui-même n’avait pas pris la peine, dans beaucoup de cas, de faire figurer sur ses étiquettes le nom qu’il avait publié, nom souvent très différent du primitif et provisoire qui accompagne plusieurs de ces espèces. [...]” (lettre du 5 novembre 1903).

Cette révision, et celle d’autres grandes collections européennes achevées, SUDRE publia de 1908-1913 une monographie, accompagnée de 205 planches, qui sert de base au classement de la collection du Musée.

Etat de la collection

La collection de ronces a été travaillée par de nombreux botanistes actuels, en particulier H. E. Weber, Osnabrück (D), J. van Winkel, Overpelt (B), A. van de Beek, Utrecht et Leiden (NL) et A. Newton, Manchester (GB), qui ont déterminé 107 types nomenclaturaux.

Sans liste de référence, la gestion de ces types n’était guère aisée. Aussi fut-il décidé d’en dresser le catalogue complet et, pour qu’il puisse être utile à d’autres chercheurs, de le publier.

Organisation du catalogue

Les espèces ont été classées par ordre alphabétique de l’épithète spécifique, suivie du nom du (des) auteur(s) de la diagnose originale, et de la référence au protologue. Celle-ci a été mise entre crochet, lorsque je n’ai pas pu la vérifier personnellement. Ont été ajoutés, à la ligne chaque fois:

- Le nom de l’auteur de la typification, son institut d’origine et la date de la typification.
- La liste des synonymes trouvés dans l’herbier même.
- Le numéro de la part dans l’herbier LAU.
- Le texte de l’étiquette principale. A été considérée comme principale, l’étiquette écrite de la main de l’auteur de la diagnose originale, portant le nom de l’espèce et le lieu de récolte. Lorsque celle-ci manquait, elle a été remplacée par celle qui a été prise en considération par H. Sudre.
- Le texte des autres étiquettes. Ont été considérées comme autres étiquettes celles qui ont été ajoutées soit par l’auteur lui-même, soit par H. Sudre, soit encore par d’autres personnes ayant travaillé cet herbier. Elles ont été recopiées dans l’ordre chronologique, lorsqu’il était possible de le déterminer.
- Plusieurs botanistes ont procédé à des reclassements de cet herbier, en dédoublant les parts trop fournies. Ils l’ont chaque fois indiqué et ont signé leur travail. Ce sont Daniel Dutoit, “préparateur” au Musée botanique cantonal vaudois dès 1923, décédé en 1940, et Gino Müller, conservateur, puis directeur dès 1983.

Cas douteux

Quelques cas douteux sont à relever. Ils ont toutefois été retenus dans le catalogue, en attendant que le doute soit levé.

- *R. flexuosus* P. J. M. et L. V. L.

A. Newton (Manchester), en 1979, a défini, avec quelques précautions, un néotype de l'espèce (part N° 2478), qui ne provient pas de la station indiquée (forêt de Retz) dans la diagnose (MÜLLER, 1859b). En 1988, A. van de Beek (Leiden) a choisi la part N° 2487, provenant de la forêt de Retz, comme lectotype, sans commentaire de la décision de Newton. Je considère que ce dernier échantillon doit être tenu pour le lectotype. L'échantillon de Newton est toutefois conservé (entre parenthèses) dans le catalogue.

— *R. minutiflorus* P. J. M.

J. van Winkel a choisi, en 1980, la part N° 3317 comme lectotype de l'espèce. A. van de Beek, en 1988, a distingué un autre échantillon (part N° 3040) comme lectotype sans infirmer le choix de van Winkel. En attendant de plus amples informations, je considère l'échantillon N° 3317 de van Winkel comme lectotype. L'autre échantillon est toutefois conservé (entre parenthèses) dans le catalogue.

— *R. bailletianus* Sennen et *R. edouardi* Sennen.

A. van de Beek a désigné les lectotypes de ces deux binômes dans l'herbier de Lausanne et non dans celui du frère Sennen. De plus, à notre connaissance, le frère Sennen n'a pas publié la diagnose de ces espèces. Il se pourrait donc que ces typifications ne soient pas valides.

Conventions d'écriture

Les textes manuscrits ont été écrits en caractère normal. Les signes / indiquent un passage à la ligne intentionnel. Ils n'ont donc pas été indiqués lorsque, dans un texte continu, le passage à la ligne est dû à l'exiguïté de l'étiquette. La ponctuation a été respectée; parfois cependant une virgule sépare deux éléments situés sur la même ligne, mais distants l'un de l'autre.

Les textes typographiés ou écrits à l'aide d'un tampon ou de tout autre moyen mécanique ont été écrits en caractère bâton.

Exception a été faite pour certains textes dactylographiés, considérés ici comme manuscrits. Les passages soulignés ont été conservés, ils sont transcrits en caractère *italique gras*.

Les commentaires ou les indications ne figurant pas sur les parts d'herbier, mais nécessaires à la compréhension ont été ajoutés [entre crochets].

Lorsqu'une lettre, un groupe de lettre ou un mot, etc. étaient illisibles, ils ont été indiqués par [...].

Lorsque la lecture de certains mots ou passages n'était pas sûre, ceux-ci ont été assortis d'un [?].

Catalogue alphabétique

Rubus acicularis L. V. L. et P. J. M., *Pollichia* 16-17: 203, N° 141 (1859).

LECTOTYPUS (J. van Winkel [Overpelt (B)] LAU 29.3.1978)

Synonyme(s): *R. humifolius*, *R. humifus* W et N ?, *R. Kohleri* W. N.

Part N° 2825

Texte de l'étiquette: Herbier du Musée de Lausanne (Suisse). Collection de Ph.-J. Müller (1832-1889) révisée par H. Sudre en 1902-1903.

98 bis, *Rubus humifus* W et N ?/ vsmn° 194/ Bois de Léviguen/ Juillet 1897/ Lefèvre, fl. blanches/

R. acicularis M. L. ! [ajout vertical, côté droit; Sudre scripsit]

Texte de l' (des) autre(s) étiquette(s): *R. Kohleri* W. N./ *R. acicularis* M. L./ H. Sudre 5 [?] 03 *R. humifolius* v. 1945

Rubus acutatus P. J. M. et L. V. L., *Pollichia* 16-17: 144, N° 81 (1859).

LECTOTYPUS (J. van Winkel [Overpelt (B)] 17.12.1980 LAU)

Synonyme(s): *R. adscitus* Gen. var. *acutatus*, *R. Gustavii* Lefèvre

Part N° 2169

Texte de l'étiquette: Herbarium du Musée de Lausanne (Suisse). Collection de Ph.-J. Müller (1832-1889) révisée par H. Sudre en 1902-1903.

Pollen pur aux 4/5 — Non hybride/ *R. adscitus* Gen. var. *acutatus*/ *R. acutatus* M. et L., 4.03 H. Sudre

Texte de l' (des) autre(s) étiquette(s): 96/ *Rubus Gustavii* Lefèvre vsmn° 146/ Forêt de Retz/ Juillet 1894/ fl. roses/ Lefèvre.

R. acutatus M.L [ajout vertical, côté droit; Sudre scripsit]

Rubus acutifolius P. J. M., *Pollichia* 16-17: 211, N° 149 (1859).

HOLOTYPUS (J. van Winkel [Overpelt (B)] 17.12.1980 LAU)

Synonyme(s): *R. serpens* W

Part N° 3154

Texte de l'étiquette: Herbarium du Musée de Lausanne (Suisse). Collection de Ph.-J. Müller (1832-1889) révisée par H. Sudre en 1902-1903.

R. acutifolius!, Lauterbach, 8 juillet 1858

Texte de l' (des) autre(s) étiquette(s): *Ruborum revisio* auctore Sudre / *R. serpens* W / *R. acutifolius* Mul / 9. 03, H. Sudre

Rubus acutisepalus P. J. M., *Pollichia* 16-17: 207, N° 146 (1859).

HOLOTYPUS (J. van Winkel [Overpelt (B)] 17.12.1980 LAU)

Part N° 3110

Texte de l'étiquette: Herbarium du Musée de Lausanne (Suisse). Collection de Ph.-J. Müller (1832-1889) révisée par H. Sudre en 1902-1903.

R. acutisepalus ! / Lauterbach (près du carrefour) / Ven [?] 146 [ajout au crayon] / 5 juillet 1858

Rubus adornatus Ph. J. Müll. ex Wirtg., *Flora (Regensb.)* 42: 234, N° 87 (1859).

LECTOTYPUS (A. van de Beek, Utrecht [NL] 29.4.1974)

Synonyme(s): *R. atrorubens* Wirtg., *R. fusco-ater* Wh. et N.

Part N° 2762

Texte de l'étiquette: Herbarium du Musée de Lausanne (Suisse). Collection de Ph.-J. Müller (1832-1889) révisée par H. Sudre en 1902-1903.

Wirtg. Herb. Rubor. rhen. Ed. I. Fasc. IV. 87/ Spectabiles Müll./ 87. *Rubus atrorubens* Wirtg./ *R. fusco-ater* Wh. & N. Wirtg. Herb. Rub. I. I. 21./ Unterscheidet sich von *R. fusco-ater* Wh. et N. durch den lang bestachelten Schössling, die oben rauhaarigen Blätter, die zottigen Blütenstiele und die aufrechten, der Frucht angedrückten Kelchzipfel. — An Hecken bei Coblenz, im Lahntal und durch die Eifel sehr häufig. 20.7.58

Texte de l' (des) autre(s) étiquette(s): Zu Nr. 87. *R. atrorubens* Wirtg. ./ Da Ph. J. M. mir mittheilt, dass der Name *R. atrorubens* für eine andere Species verwendet sei, so ziehe ich diesen zurück und nehme, um Synonyme zu vermeiden, den von Müller vorgeschlagenen Namen an: *R. adornatus* Ph. J. M. !

Rubus amplifolius P. J. M., *Bonplandia* 19-20: 294, N° 25 (1861)

HOLOTYPUS (J. van Winkel, [Overpelt (B)] 16.12.1980 LAU)

Synonyme(s): *R. hirtus* W.K*Part N°* 3269*Texte de l'étiquette*: Herbar du Musée de Lausanne (Suisse). Collection de Ph.-J. Müller (1832-1889) révisée par H. Sudre en 1902-1903.

Part dédoublée GM [G. Müller scripsit]

R. / (R, a f. gigantesques) / Gérardmer (Vosges) / Vallée des Granges / au bord de la Vologne / 9 juillet 1859, legit P. J. Müller.

R. amplifolius Müll. H. Sudre [ajout au crayon à droite en haut]*Texte de l' (des) autre(s) étiquette(s)*: *R. hirtus* W.K/ *R. amplifolius* Müll./ 6.03, H. Sudre formé de 2 parts**Rubus apertionum** L. V. L. et P. J. M., *Pollichia* 16-17: 253, N° 194 (1859).

LECTOTYPUS (A. van de Beek, Leiden [NL] 21.7.1988)

Synonyme(s): *Rubus corylifolius* Smith*Part N°* 3520*Texte de l'étiquette*: Herbar du Musée de Lausanne (Suisse). Collection de Ph.-J. Müller (1832-1889) révisée par H. Sudre en 1902-1903.N° 80 [ajout au crayon] / *Rubus corylifolius* Smith / Bruyères de Retz et d'Antilly / 11 Jn 1857 / Pétales blancs orbiculaires / fil. des étam. blancs; styles verts.*Texte de l' (des) autre(s) étiquette(s)*: × *R. apertionum* M. L./ = *cuspidifer* × *caesius*/ H. Sudre**Rubus aspericaulis** L. V. L. et P. J. M., *Pollichia* 16-17: 141, N° 78 (1859).

LECTOTYPUS (J. van Winkel [Overpelt (B)] 12.12.1980 LAU)

Synonyme(s): *R. albicans* West.*Part N°* 2296*Texte de l'étiquette*: Herbar du Musée de Lausanne (Suisse). Collection de Ph.-J. Müller (1832-1889) révisée par H. Sudre en 1902-1903.*Rubus aspericaulis* M. et L./ 69./ *Rubus albicans* West./ vsmn° 34, 43 et 66 / Bois à Vaumoise (Oise) / 7bre 1897 / Lefèvre / fl. roses / Se retrouve dans presque tous les bois*R. aspericaulis* M. L. [ajout vertical descendant sur le bord droit, au crayon; Sudre scripsit]**Rubus atrorubens** P. J. M. et L. V. L., *Pollichia* 16-17: 181, N° 119 (1859).

HOLOTYPUS (J. van Winkel [Overpelt (B)] 16.12.1980 LAU)

Synonyme(s): *R. atropurpureus* Lefèvre*Part N°* 2784*Texte de l'étiquette*: Herbar du Musée de Lausanne (Suisse). Collection de Ph.-J. Müller (1832-1889) révisée par H. Sudre en 1902-1903.*Rubus atrorubens* M. et L./ 96 / *Rubus atropurpureus* Lefèvre / décrit smn° 21 / Forêt de Retz et à Auvergnon dans un bois / Jt 1857 / Lefèvre / fl. roses ou rouges.*R. atrorubens* L. M. [ajout vertical sur le bord gauche, au crayon; Sudre scripsit]

Rubus atrovirens P. J. Müller, *Flora (Regensb.)* 41: 153, N° 26 (1858)

LECTOTYPUS (J. van Winkel [Overpelt (B)] 15.12.1980 LAU)

*Part N° 2722**Texte de l'étiquette:* Herbarium du Musée de Lausanne (Suisse). Collection de Ph.-J. Müller (1832-1889) révisée par H. Sudre en 1902-1903.

R. atrovirens, P. J. Müller! / Rameau latéral du vallon de la Lauterbach (grès vosgiens) près de Wissembourg (Bas-Rhin) / 22 juillet 1858, P. J. Müller.

Rubus bailletianus Sennen

LECTOTYPUS (A. van de Beek, Leiden [NL] 21.7.1988)

[Part non numérotée]

Texte de l'étiquette: Plantes de Cerdagne / Rubus bailletianus Sennen / silvatici / Angonotrine [?], haies / coteaux granitiques, 1490 m / 1927. 19 VII, F. Sennen*Remarque:* La diagnose de cette espèce, à notre connaissance, n'a pas été publiée. La typification, reposant sur le seul texte de l'étiquette serait donc invalide. Je conserve toutefois cette espèce dans le catalogue, en attendant que la typification de van de Beek soit validée.**Rubus bicolor** Ph. J. Müller et Chaboisseau. *Etude spéc. g. Rubus:* 27, N° 11 (1863)

LECTOTYPUS (J. van Winkel [Overpelt (B)] 17.12.1980 LAU)

*Part N° 2567**Texte de l'étiquette:* Herbarium du Musée de Lausanne (Suisse). Collection de Ph.-J. Müller (1832-1889) révisée par H. Sudre en 1902-1903.

Ruborum revisio auctore Sudre / R. × bicolor Ch. et M. / R. Menkei ([...]) × Chaboissai Sud.

Rubus bicolor! Ph. J. Müller et Chaboisseau, in Chab. de l'étude spécifique du genre Rubus, n° 11.-(28e congrès scientifique, Bordeaux, 7bre 1861), Taillis de la Gabidière, près Montmorillon (Vienne) / 24 juin 1861.

obs. ad vivum. I. Turio procumbens non flagelliformis, inferne tores [?], superne anguli obtusissimi [...] que planis, aculeis mediocribus, inequalibus — inordinatis, rectis vel declinatis, vix superne leviter falcatis. Petiolis planis: Petiolulis etiam planis vel obscure subcanaliculatis. II. Flos albus (in papyro humido tenuissimum roseum colorem mentiens). petala obovato-oblonga, in unguem satis latum attenuata, genitalia albida: ovaria glabrescunt, pili rari. - III. Fructus ater, mediocris: calyx griseo-tomentosus. sepalis rotaceo-patulis vel plus minus arrectis. akenia...IV Obs. Floret medio junio, matus, angusto.-ad oras sylvarum, in dumetis, solo arenaceo (silex granitis) / E. Chaboisseau.

Rubus billotii P. J. M., *Bonplandia* 19-20: 283, N° 11 (1861).

LECTOTYPUS (J. van Winkel [Overpelt (B)] 16.12.1980)

Synonyme(s): R. obscurus Kalt.*Part N° 2778**Texte de l'étiquette:* Herbarium du Musée de Lausanne (Suisse). Collection de Ph.-J. Müller (1832-1889) révisée par H. Sudre en 1902-1903.

R. / (R. à fleurs rose, macrothyrsus) / Gérardmer (Vosges) / Vallée de la Vologne. Route de St Dié / Rocailles au bas de la route avec le R. véritable thyrsiflorus / 10 Juillet 1859, legit P. J. Muller.

Texte de l' (des) autre(s) étiquette(s): R. obscurus Kalt. / R. Billoti Mul. / 5. 03 H. Sudre.

Rubus brachystachys P. J. M., *Pollichia* 16-17: 200, N° 139 (1859).

NEOTYPUS (J. van Winkel [Overpelt (B)] 15.12.1980 LAU)

Part N° 2933*Texte de l'étiquette:* Herbar du Musée de Lausanne (Suisse). Collection de Ph.-J. Müller (1832-1889) révisée par H. Sudre en 1902-1903.

Rubus brachystachys ! / Sentier sur la rive droite entre St Germain et le pont de la Lauterbach / 11 juillet 1860 / P. J. Müller [D. Dutoit scripsit].

Texte de l' (des) autre(s) étiquette(s): On peut choisir le n° 2933 pour Neotypus (J. van Winkel)**Rubus callianthus** Ph. J. Müll. ex Wirtg., *Flora (Regensb.)* 42.15: 237, N° 110 (1859)

LECTOTYPUS (A. van de Beek, Leiden [NL] 23.11.1979)

Synonyme(s): R. dumetorum Wh et N. var. velutinus Awd., R. dumetorum Wh. et N. deltoideus Wtg, R. deltoideus Müll.?,*Part* N° 3412*Texte de l'étiquette:* Herbar du Musée de Lausanne (Suisse). Collection de Ph.-J. Müller (1832-1889) révisée par H. Sudre en 1902-1903.

Wirtg. Herb. Rubor. rhen. Ed. I. Fasc. IV. 110/ Triviales Müll./ 110 Rubus callianthus Ph. J. M. in litt./ R. dumetorum Wh. & N. var. velutinus Awd. in Wirtg. Herb. Rubor. I. I. 26./ Schössling etwas behaart, mit vielen rückwärts gebogenen Stacheln; Blätter 3zählig un fussförmig-5zählig, lederig, breit-herz-eyförmig, unterseits weichsamthaarig, gleichfarbig; Blütenstand blattwinkelständig, hin- und hergebogen, doldentraubig, Blütenstiele mit grossen rückwärts-gekrümmten Stacheln besetzt, feinhaarig; Kelch an der Basis stachelig, filzig mit eyförmigen zurückgeschlagenen Kelchzipfeln. Blumenblätter gross, rosenroth, mit fast kreisrunden Blättern. — An Hecken bei Niederlahnstein. Ist sicher eine gute Art. 20.7.58

Texte de l' (des) autre(s) étiquette(s): Hb. Rub. I. IV. 43. Triviales Müll./ R. dumetorum Wh. et N. deltoideus Wgt/ R. deltoideus Müll. ?/ R. dumetorum Wh. et N. var. velutinus Awd. Wtg. Herb. Rub. I. I. 26/ Ich finde Ihren Namen sehr bezeichnend, sollte es aber meine Bestimmung [?] nicht richtig sein, so würde ich meinen ersten Namen beibehalten. An Hecken im Lahnthal./ 20.7.58, W.**Rubus cardiophyllus** P. J. M. et L. V. L., *Pollichia* 16-17: 86, N° 18 (1859).

LECTOTYPUS (A. van de Beek, Leiden [NL] 21.7.1988)

Synonyme(s): R. cordifolius W et N [?]*Part* N° 497*Texte de l'étiquette:* Herbar du Musée de Lausanne (Suisse). Collection de Ph.-J. Müller (1832-1889) révisée par H. Sudre en 1902-1903.

19./ Rubus cordifolius W et N [?] vsmn° 109/ Forêt de Retz et bois de Lévigney (Oise), Juillet 1897, Fleurs blanches/ Lefèvre

Rubus carneiflorus P. J. M., *Pollichia* 16-17: 169, N° 108 (1859).

LECTOTYPUS (J. van Winkel [Overpelt (B)] 16.12.1980)

Part N° 2735*Texte de l'étiquette:* Herbar du Musée de Lausanne (Suisse). Collection de Ph.-J. Müller (1832-1889) révisée par H. Sudre en 1902-1903.

Rubus carneiflorus P. J. Müller, Reissbach, Buchekehl, n° 13 [D. Dutoit scripsit]/

Reissbach N° 13/ Buchekehl, Rameau gauche/ (Enrochement au bas du chemin), R. ? [...] Spectabilis ?

Texte de l' (des) autre(s) étiquette(s): N° IV, Même espèce que le précédent (N° III)/Ibidem

Rubus chlorostachys P. J. M., *Bonplandia* 18-19: 303, N° 37 (1861).

HOLOTYPUS (J. van Winkel [Overpelt (B)] 17.12.1980)

Synonyme(s): R. Geronnensis P. J. Müller

Part N° 3129

Texte de l'étiquette: Herbarium du Musée de Lausanne (Suisse). Collection de Ph.-J. Müller (1832-1889) révisée par H. Sudre en 1902-1903.

R. Geronnensis P. J. Müller (in Fl. 1858)/ Gérardmer (Vosges)/ Vallée des Granges/ 9 Juillet 1859, legit P. J. Müller

Texte de l' (des) autre(s) étiquette(s): R. chlorostachys Müll. H. Sudre

Rubus coalitispinus Sud., *Bull. Soc. Etud. Sci. Angers* 35: 4 (1906)

LECTOTYPUS (A. van de Beek, Leiden [NL] 15.7.1988)

Synonyme(s): R. affinis W. N.

Part N° 205

Texte de l'étiquette: Herbarium du Musée de Lausanne (Suisse). Collection de Ph.-J. Müller (1832-1889) révisée par H. Sudre en 1902-1903.

N° 83/ R. affinis W. N. (gr.)/ R. coalitispinus Sud/ H. Sudre Janv. 03 [Sudre scripsit]/ Pétales blancs/ étamines blanches/ styles blanchâtres/ Auvern (?) 14 juillet 1869 (?) [...] [illisible]/

pollen pur aux 7/8 [Sudre scripsit]

Texte de l' (des) autre(s) étiquette(s): Ruborum revisio auctore H. Sudre

Rub. affinis W. N./ R. coalitispinus Sud/ Janv. 1903, H. Sudre

Rubus commiscibilis P. J. M., *Bonplandia* 19-20: 301, N° 35 (1861).

LECTOTYPUS (J. van Winkel [Overpelt (B)] 17.12.1980)

Synonyme(s): R. serpens W.

Part N° 3143

Texte de l'étiquette: Herbarium du Musée de Lausanne (Suisse). Collection de Ph.-J. Müller (1832-1889) révisée par H. Sudre en 1902-1903.

R., (Un faux hirtus)/ Gérardmer (Vosges)/ Vallée de la Vologne. Route de St Dié/Entre le pont et les Ires maison en aval/ Localité du R. faux exacutus/ 10 Juillet 1859, legit P. J. Müller

Texte de l' (des) autre(s) étiquette(s): R. serpens W./ R. commiscibilis Müll./ 9.03 (?) H. Sudre

Rubus consimilis P. J. M., *Bonplandia* 19-20: 278, N° 3 (1861).

HOLOTYPUS (A. van de Beek, Leiden [NL] 15.7.1988)

Synonyme(s): R. plicatus W et N.

Part N° 99

Texte de l'étiquette: Herbarium du Musée de Lausanne (Suisse). Collection de Ph.-J. Müller (1832-1889) révisée par H. Sudre en 1902-1903.

R. plicatus W et N./ Gérardmer (Vosges)/ Rive septentrionale du lac/ 8 juillet 1859, legit P. J. Müller

Rubus convexifolius P. J. M., *Bonplandia* 19-20: 302, N° 36 (1861).

HOLOTYPUS (J. van Winkel [Overpelt (B)] 17.12.1980)

Synonyme(s): R. Geronnensis P. J. Müller

Part N° 3131

Texte de l'étiquette: Herbar du Musée de Lausanne (Suisse). Collection de Ph.-J. Müller (1832-1889) révisée par H. Sudre en 1902-1903.

R. Geronnensis P. J. Müller (in Fl. 1858)/ Gerardmer (Vosges)/ A la chute de la Vologne dite Saut-des-Cuves/ 8 Juillet 1859/ legit P.J. Müller/

Echantillon dédoublé [G. Müller scripsit]

Texte de l' (des) autre(s) étiquette(s): R. convexifolius Müll./ H. Sudre
formé de 2 parts

Rubus corylinus P. J. Müller, *Flora (Regensb.)* 41: 169, N° 41 (1858).

LECTOTYPUS (J. van Winkel [Overpelt (B)] 16.12.1980)

Part N° 3086

Texte de l'étiquette: Herbar du Musée de Lausanne (Suisse). Collection de Ph.-J. Müller (1832-1889) révisée par H. Sudre en 1902-1903.

R. corylinus (selon toute apparence) [ajout au crayon, Sudre scripsit]/

R. corylinus P. J. Müller !/ Vallon de la Alsbach (grès vosgien)/ près de Wissembourg, 20 juin 1858/ P. J. Müller

Rubus corymbosus P. J. Müller, *Flora (Regensb.)* 41: 151, N° 23 (1858).

HOLOTYPUS (J. van Winkel [Overpelt (B)] 18.12.1980)

Part N° 2452

Texte de l'étiquette: Herbar du Musée de Lausanne (Suisse). Collection de Ph.-J. Müller (1832-1889) révisée par H. Sudre en 1902-1903.

R. corymbosus P. J. Müller !, Forêt de la région collineuse (Loess) au sud du village de Steinseltz, près de Wissembourg /Bas-Rhin)/ 21 Juillet 1858/ P. J. Müller/

Ech. dédoublé (JLM) [J.-L. Moret scripsit]

Texte de l' (des) autre(s) étiquette(s): id.

Ech dédoublé [G. Müller scripsit]

formé de 2 parts

Rubus crispus L. V. L. et P. J. M., *Pollichia* 16-17: 147, N° 85 (1859).

LECTOTYPUS (J. van Winkel [Overpelt (B)] 16.12.1980)

Synonyme(s): R. Radula Wt

Part N° 2333

Texte de l'étiquette: Herbar du Musée de Lausanne (Suisse). Collection de Ph.-J. Müller (1832-1889) révisée par H. Sudre en 1902-1903.

Bois de Lévigney/ juill. 1854 et 8 juill 1858, Lefèvre [D. Dutoit scripsit]

Texte de l' (des) autre(s) étiquette(s): Ruborum revisio auctore H. Sudre/ R. Radula Wt./ R. crispus L. et M./ 4.1903, H Sudre

Rubus cruentatus P. J. Müller, *Pollichia* 16-17: 294, N° 36 (1859).

LECTOTYPUS (A. van de Beek [Leiden (NL)] 21.7.1988)

Synonyme(s): *R. hystrix* W et N.*Part N°* 2747*Texte de l'étiquette*: Herbar du Musée de Lausanne (Suisse). Collection de Ph.-J. Müller (1832-1889) révisée par H. Sudre en 1902-1903.Wirtg. Herb. rhen. Ed. II. Fasc. I. 36/ Spectabiles Müll./ 36. *Rubus cruentatus* Ph. J. M. !/ (Wrtg. Herb. Rub. Ed. I. III. 18 bis.)/ Schössling ganz niedergestreckt, dicht und zottig behaart mit wenigen Stachelborsten und Drüsen und kurzen, feinen rückwärtsgeneigten; Stacheln, Blätter 5zählig, elliptisch, gleichscharf-gezähnt, beiderseits grün und kurzhaarig, Blumenast graufilzig und zottig, stachelborstig, drüsig und feinstachelig; Blütenstiele schlank und feinstachelig. — Im Coblenzer Walde im Schatten hoher Bäume in grosser Menge und mit den zahlreichen rosenrothen Blüten und den glänzenden grünen Blättern aus der Ferne hervortretend. 20.7.56*Texte de l' (des) autre(s) étiquette(s)*: Wrtg. herbar. rubor. rhenan [collé sous l'étiquette précédente]./ Ed. II. I. 36 = Ed. I Fascic. 3.18/ Spectabiles Müll./ 36. *Rubus Hystrix* W et N./ forma sylvatica/ In schattigen Wäldern bei Coblenz/ häufig/ 20.7.57/Er scheint von der typischen Form der *R. Hystrix*, den ich millerweile [?] nach vielen Eifeler [?] Ex. [?] durchgenommen habe, verschieden, ist es aber nicht**Rubus cuspidifer** P. J. M. et L. V. L., *Pollichia* 16-17: 89, N° 21 (1859).

LECTOTYPUS (A. van de Beek [Leiden (NL)] 15.7.1988)

Synonyme(s): *R. carpinifolius* W et N.*Part N°* 1387*Texte de l'étiquette*: Herbar du Musée de Lausanne (Suisse). Collection de Ph.-J. Müller (1832-1889) révisée par H. Sudre en 1902-1903.28 *Rubus cuspidifer* [Sudre scripsit]/ *Rubus carpinifolius* W et N/ vsmn° 72, p. p. 9/10 [Sudre scripsit]/

Forêt de Retz/ Se retrouve à Antilly (Oise), Lefèvre/ fl. d'un blanc rosé ou blanches

Texte de l' (des) autres(s) étiquette(s): *Rubus carpinifolius* [«RENV carpi» a été surajouté, d'une autre main], vsmn° 72/

hors de la forêt à Chavre/ 26 Jt 1899/ Pet grands orb. [?] blancs ou d'un blanc rosé, fil. des étam blancs, styles verdâtres

Rubus decipiens P. J. M., *Pollichia* 16-17: 158, N° 98 (1859).

LECTOTYPUS (A. van de Beek, Leiden [NL] 21.7.1988)

Synonyme(s): *R. radula* W.*Part N°* 2254*Texte de l'étiquette*: Herbar du Musée de Lausanne (Suisse). Collection de Ph.-J. Müller (1832-1889) révisée par H. Sudre en 1902-1903.*R. decipiens*/ Lauterbah/ carrefour au 1^{er} affluent/ 5 Juillet 1858.**Rubus decurtatus** P. J. M., *Pollichia* 16-17: 210, N° 148 (1859).

HOLOTYPUS (J. van Winkel [Overpelt (B)] 17.12.1980)

Part N° 3162

Texte de l'étiquette: Herbarium du Musée de Lausanne (Suisse). Collection de Ph.-J. Müller (1832-1889) révisée par H. Sudre en 1902-1903.

R. decurtatus !/ Lauterbach/ 8 Juillet 1858/

P. J. Müller [D'une autre main]/

(Echantillon dédoublé) [G. Müller scripsit]

Rubus disjunctus P. J. M. et L. V. L., *Pollichia* 16-17: 216, N° 154 (1859).

LECTOTYPUS (J. van Winkel [Overpelt (B)] 15.12.1980)

Synonyme(s): R. Schleicheri W. et N.

Part N° 2913

Texte de l'étiquette: Herbarium du Musée de Lausanne (Suisse). Collection de Ph.-J. Müller (1832-1889) révisée par H. Sudre en 1902-1903.

Première part: Rubus Schleicheri W. et N./ Exc [?] 2 [?] P. J. M../ Forêt de Retz/ Lefèvre, 2 échant./ R disjunctus M.L. ! [Ajout vertical sur le côté gauche]

Deuxième part: 42/ Rubus Schleicheri W et N/vsmn° 220/ Forêt de Retz/ Juillet 1856/ fl. d'un blanc rosé, Lefèvre/ R disjunctus M.L. ! [Ajout vertical sur le côté gauche]/Ech. dédoublé [G. Müller scripsit]

Texte de l' (des) autre(s) étiquette(s): sur la première part: Ruborum revisio auctore Sudre/ R. schleicheri W/ R. disjuncta M. L. /9 [?] 03, H. Sudre

formé de 2 parts

Rubus distractus P. J. M., *Bonplandia* 19-20: 296, N° 27 (1861).

HOLOTYPUS (H. E. Weber, Osnabrück [D] 8.5.1975)

Synonyme(s): R. menkei Wh.

Part N° 2545

Texte de l'étiquette: Herbarium du Musée de Lausanne (Suisse). Collection de Ph.-J. Müller (1832-1889) révisée par H. Sudre en 1902-1903.

(R. à panicule dégingandé/, Gérardmer (Vosges)/ Vallée des Granges/ 9 Juillet 1859, legit P. J. Müller/

R. distractus Müll. H. Sudre [ajout au haut de l'étiquette].

formé de 3 parts

Rubus divaricatus P. J. Müller, *Flora (Regensb.)* 41: 9, N° 3 (1858).

LECTOTYPUS (A. van de Beek, Utrecht [NL] 29.4.1974)

Synonyme(s): R. nitidus W. N.

Part N° 116

Texte de l'étiquette: Herbarium du Musée de Lausanne (Suisse). Collection de Ph.-J. Müller (1832-1889) révisée par H. Sudre en 1902-1903.

R. divaricatus Nob./ Clairière au Bienwald/ Samedi 18 Juillet 1857

Texte de l' (des) autre(s) étiquette(s): Ruborum revisio auctore H. Sudre/ R. nitidus W. N./ R. divaricatus P. J. Müll./ 7 bre 02 [?] H. Sudre.

Bienwald/ V. 3 juillet [2 fois]

Mac [?] Barton/ type.

Rubus drymophilus P. J. M. et L. V. L., *Pollichia* 16-17: 223, N° 159 (1859).

LECTOTYPUS (J. van Winkel [Overpelt (B)] 17.12.1980)

Synonyme(s): *R. Babingtonii* Bell Salt*Part* N° 2540*Texte de l'étiquette*: Herbar du Musée de Lausanne (Suisse). Collection de Ph.-J. Müller (1832-1889) révisée par H. Sudre en 1902-1903.72/ *Rubus Babingtonii* Belle Salt/ vsmn° 246 et 247/ Forêt de Retz etc./ Bois de Lévigney, Août 1899/ fl. blanches, Lefèvre/*R. drymophilus* M. L. ! [ajout de H. Sudre]**Rubus edouardi** Sennen

LECTOTYPUS (A. van de Beek, Leiden [NL] 21.7.1988)

[Part non numérotée]

Texte de l'étiquette: 1927-Plantes d'Espagne.-F. Sennen/ N° 6066/ *Rubus Edouardi* Sennen/ stirps *bifrons*/ Cerdagne: Sarèje, lieux découverts, marges, sur le granit, 1350 m./ 6-VII/ Note.-dense colonie taille faible, turions nuls ou peu apparents.*Remarque*: La diagnose de cette espèce, à notre connaissance, n'a pas été publiée. La typification, reposant sur le seul texte de l'étiquette serait donc invalide. Je conserve toutefois cette espèce dans le catalogue, en attendant que la typification de van de Beek soit validée.**Rubus elegans** P. J. Müller, *Flora (Regensb.)* 41: 170, N° 43 (1858).

HOLOTYPUS (J. van Winkel [Overpelt (B)] 16.12.1980)

Synonyme(s): *R. serpens* Wh, *R. puripulvis* Sud v. *elegans* (Mül. p.p.)*Part* N° 3071*Texte de l'étiquette*: Herbar du Musée de Lausanne (Suisse). Collection de Ph.-J. Müller (1832-1889) révisée par H. Sudre en 1902-1903.*R. elegans* !/ Reissbach/ 26 Juillet 1858*Texte de l' (des) autre(s) étiquette(s)*: *R. serpens* Wh/ *R. puripulvis* Sud v. *elegans* (Mül. p.p.)/ H. Sudre, pollen pur.La part n° 2 porte l'étiquette: *Rubus elegans* P. J. Müller/ HOLOTYPUS/ n° Sudre 3071, (Echantillon dédoublé)/ G. Müller, Lausanne scripsit anno 81
*formé de 2 parts***Rubus erythradenes** P. J. M., *Bonplandia* 19-20: 289, N° 19 (1861).

HOLOTYPUS (J. van Winkel [Overpelt (B)] 16.12.1980)

Part N° 3280*Texte de l'étiquette*: Herbar du Musée de Lausanne (Suisse). Collection de Ph.-J. Müller (1832-1889) révisée par H. Sudre en 1902-1903.*R./ (R. véritable R hirtus)/ Gerardmer (Vosges)/ Vallée des Granges/ 9 Juillet 1859, legit P.J. Muller/**R. erythradenes* Mül. H. Sudre [ajout au crayon en haut à droite]**Rubus euryphyllos** P. J. M., *Bonplandia* 19-20: 295, N° 26 (1861).

HOLOTYPUS (J. van Winkel [Overpelt (B)] 17.12.1980)

Synonyme(s): *R. rivularis* M. W.

Part N° 3011

Texte de l'étiquette: Herbar du Musée de Lausanne (Suisse). Collection de Ph.-J. Müller (1832-1889) révisée par H. Sudre en 1902-1903.

R./ (R. glanduleux macrophyllé non coloré)/ Gerardmer (Vosges)/ Vallée des Granges/ Mur en pierre au bord de la route non loin du R. à feuilles gigantesques/ 9 Juillet 1859, legit P. J. Müller/ euryphyllus Müll. [ajout au crayon en haut à droite]

Texte de l' (des) autre(s) étiquette(s): *R. rivularis* M. W./ *R. euryphyllus* Müll./ 9 [?] 03, H. Sudre

Rubus expansus L. V. L. et P. J. M., *Pollichia* 16-17: 193, N° 129 (1859).

LECTOTYPUS (J. van Winkel [Overpelt (B)] 17.12.1980)

Part N° 2168

Texte de l'étiquette: Herbar du Musée de Lausanne (Suisse). Collection de Ph.-J. Müller (1832-1889) révisée par H. Sudre en 1902-1903.

1) 50/ *Rubus expansus* Lefèvre, vsmn° 199/ Forêt de Retz/ Juillet 1896/ fl. blanches/ Lefèvre/
2) n° 90/ *Rubus expansus* Lefèvre, vsmn° 199 [?]/ Pét. ov. oblongs blancs, fil. des étam. blancs; Styles verts/ laie du chêne l'officier, 22 Jt 1897/ Lefèvre

Texte de l' (des) autre(s) étiquette(s): 1) *R. expansus* M et L [corrigé en L. et M.]/ × *R. adscitus* × *serpens* ?/ 4. 03, H. Sudre

2) Assez forte prop. de gr. norm. — devrait mieux fructifier/ *R. Verhli* × *serpens*?/ H. Sudre

Rubus flaccidifolius P. J. M., *Bonplandia* 19-20: 300, N° 34 (1861).

LECTOTYPUS (J. van Winkel [Overpelt (B)] 17.12.1980)

Synonyme(s): *R. praeacutus*

Part N° 3136

Texte de l'étiquette: Herbar du Musée de Lausanne (Suisse). Collection de Ph.-J. Müller (1832-1889) révisée par H. Sudre en 1902-1903.

R./ (*R. praeacutus*)/ Gerardmer (Vosges)/ Vallée des Granges/ 9 Juillet 1859, legit P. J. Müller

Texte de l' (des) autre(s) étiquette(s): *R. flaccidifolius* Müll. H. Sudre (Echantillon dédoublé) [G. Müller scripsit]

formé de 2 parts

Rubus flaccidus P. J. Müller, *Flora (Regensb.)* 41: 134, N° 10 (1858).

LECTOTYPUS (H. E. Weber, Osnabrück [D] 1977).

Part N° 1435

Texte de l'étiquette: Herbar du Musée de Lausanne (Suisse). Collection de Ph.-J. Müller (1832-1889) révisée par H. Sudre en 1902-1903.

Rubus flaccidus/ Lignes proches de la forêt au Pigeonnier/ 1 Août 1856

Texte de l' (des) autre(s) étiquette(s): près Weissenburg/ 1. août 1856, Lignes proches de la forêt au Pigeonnier (Bas-Rhin) [D. Dutoit scripsit]

Rubus flexuosus P. J. M. et L. V. L., *Pollichia* 16-17: 240, N° 182 (1859).

LECTOTYPUS (A. v. de Beek, Leiden [NL] 21.7.1988)

Synonyme(s): *Rubus pyramidalis* Babingt.

Part N° 2487

Texte de l'étiquette: Herbar du Musée de Lausanne (Suisse). Collection de Ph.-J. Müller (1832-1889) révisée par H. Sudre en 1902-1903.

J. G./ *Rubus pyramidalis* Babingt. / vsmn° 69 et 73/ Forêt de Retz. Commun/ août 1856 / fl. rose-pâle ou roses Lefèvre.

(*Rubus flexuosus* P. J. M. et L. V. L., *Pollichia* 16-17: 240, N° 182 (1859).

NEOTYPUS (A. Newton, Manchester (GB) 1979)

Synonyme(s): *R. rosaceus* W. et N.

Part N° 2478

Texte de l'étiquette: Herbar du Musée de Lausanne (Suisse). Collection de Ph.-J. Müller (1832-1889) révisée par H. Sudre en 1902-1903.

R. flexuosus, Mull et Lef./ P.J.M, Février 1860/

Herbar A. Callay/ *Rubus rosaceus* W. et N. for. gracis folios/ *R. glandulosus* v. *micranthus* G.G. **sec. Moreau**/ Bois de Merly (Marne) Juin 1898/ Il y a erreur de la part de Moreau, ce me semble. v. Levent [?]

Texte de l' (des) autre(s) étiquette(s): 1) On pourrait choisir nos 2478/9 pour NEOTYPUS de ***Rubus flexuosus* Müller & Lef.** si peut-être [sic] l'échantillon coll. Questier 1854 sur lequel P. J. Müller écrit «RENV *R. flexuosus*, 1859» * (que je voudrais choisir pour LECTOTYPUS) est détruit, A. Newton 1979/ *J'ai une photo de cet échantillon du Herbar Lenormand à Caen, A. N/ C'est possible que des autres feuilles de M. Questier existent dans Angleterre [sic]

2) ! rev. H.E. Weber, 25.4.1983)

***Rubus foliolatus* L. V. L. et P. J. M., *Pollichia* 16-17: 212, N° 151 (1859).**

LECTOTYPUS (J. van Winkel [Overpelt (B)] 17.12.1980)

Synonyme(s): *R. Menthei* W. et N.

Part N° 2493

Texte de l'étiquette: Herbar du Musée de Lausanne (Suisse). Collection de Ph.-J. Müller (1832-1889) révisée par H. Sudre en 1902-1903.

41/ *Rubus Menthei* W. et N., vsm n° 239 et 279/ Forêt de Retz/ Août 1897/ fl. d'un blanc rosé ou roses, Lefèvre/

R. foliolatus L. et M. [ajout verical sur le côté droit]

Texte de l' (des) autre(s) étiquette(s): Feuille avec turion n'est pas caractéristique, '80 WI[?] [écrit directement sur la part]

***Rubus fulcratus* P. J. M. et L. V. L., *Pollichia* 16-17: 178, N° 116 (1859).**

HOLOTYPUS (J. van Winkel [Overpelt (B)] 15.12.1980)

Synonyme(s): *R. foliosus* W et N

Part N° 2714

Texte de l'étiquette: Herbar du Musée de Lausanne (Suisse). Collection de Ph.-J. Müller (1832-1889) révisée par H. Sudre en 1902-1903.

110/ *Rubus foliosus* W et N/ forme type (à décrire [?])/ Buisson de Waligny/ Juillet 1878/ Lefèvre/ Pét. ovales roses;/ fil. des étam blancs ou légèrement rosés/ styles verts/

R. fulcratus M. L.

Rubus gerard-martini P. J. M., *Bonplandia* 19-20: 287, N° 17 (1861).

HOLOTYPUS (J. van Winkel [Overpelt (B)] 17.12.1980)

Synonyme(s): *R. pseudo-spectabilis*

Part N° 387

Texte de l'étiquette: Herbarium du Musée de Lausanne (Suisse). Collection de Ph.-J. Müller (1832-1889) révisée par H. Sudre en 1902-1903.

R./ (*R. pseudo-spectabilis*) / Gerardmer (Vosges) / Vallée de la Vologne. Route de St Dié / Vis à vis le pont et d'ailleurs ? / 10 Juillet 1859, legit P.J. Müller.

Gerard Martini [Sudre scripsit]

Rubus gerundensis Sennen, *Pl. Esp. série* 1928: 43, N° 6851 (1936).

LECTOTYPUS (A. van de Beek, Leiden [NL] 21.7.1988)

[Part non numérotée]

Texte de l'étiquette: 1928-Plantes d'Espagne.-F. Sennen / N° 6851 / *Rubus gerundensis* Sennen et Gonzalo st. *ulmifolius* / Gérone: S. Feliu de Pallrols, à la Salut, 1020 m / 8-VIII Leg. Hnos Gonzalo et Teodoro.

Rubus goniophyllus P. J. M. et L. V. L., *Pollichia* 16-17: 80, N° 11 (1859).

LECTOTYPUS (H. E. Weber [Osnabrück (D)] 1977)

Part N° 1593

Texte de l'étiquette: Herbarium du Musée de Lausanne (Suisse). Collection de Ph.-J. Müller (1832-1889) révisée par H. Sudre en 1902-1903.

20 / *Rubus tomentosus* Borckham / vsmn° 97 et 140 / Fratze au pré. 30 Jn 1898 / Pétales blancs ou un peu rosés ovales; fil. des étam blancs; styles verdâtres.

Texte de l' (des) autre(s) étiquette(s): Lefèvre: / cf seguentem [Dutoit scripsit] (vide etiam sched. Isotypi) [Weber scripsit].

Rubus goniophyllus P. J. M. et L. V. L., *Pollichia* 16-17: 80, N° 11 (1859).

ISOTYPUS (H. E. Weber [Osnabrück (D)] 1977)

Part N° 1593

Texte de l'étiquette: Herbarium du Musée de Lausanne (Suisse). Collection de Ph.-J. Müller (1832-1889) révisée par H. Sudre en 1902-1903.

20 / *Rubus tomentosus* Borck / Auvergnon, bois sec / Juillet / Lefèvre / 2 [?] échant. / Ex. P. J. Müller

Texte de l' (des) autre(s) étiquette(s): cf seguentem [Dutoit scripsit]

Rubus gracilentus P. J. M., *Pollichia* 16-17: 245, N° 187 (1859).

LECTOTYPUS (J. van Winkel [Overpelt (B)] 16.12.1980)

Part N° 3360

Texte de l'étiquette: Herbarium du Musée de Lausanne (Suisse). Collection de Ph.-J. Müller (1832-1889) révisée par H. Sudre en 1902-1903.

R. gracilentus! / Lauterbach, 8 Juillet 1858 [2 étiquettes identiques] / P. J. Müller [Dutoit scripsit]

Rubus granulatus P. J. M. et L. V. L., *Pollichia* 16-17: 154, N° 93 (1859).

HOLOTYPUS (A. van de Beek, Utrecht [NL] 29.4.1974)

Synonyme(s): R. Lingua W et N*Part* N° 2361*Texte de l'étiquette*: Herbarium du Musée de Lausanne (Suisse). Collection de Ph.-J. Müller (1832-1889) révisée par H. Sudre en 1902-1903.62/ R. Lingua W et N/ vsmn° 199/ Bois de Lévigney/ Août 1899/fl. blanches, Lefèvre.
R. granulatus M.L. [Sudre scripsit]*Texte de l' (des) autre(s) étiquette(s)*: R. granulatus M. et L./ 4. 1903, H. Sudre**Rubus gratiosus** P. J. M. et L. V. L., *Pollichia* 16-17: 153, N° 92 (1859).

HOLOTYPUS (J. van Winkel [Overpelt (B)] 18.12.1980)

Synonyme(s): R. Gravii Lef.*Part* N° 2249*Texte de l'étiquette*: Herbarium du Musée de Lausanne (Suisse). Collection de Ph.-J. Müller (1832-1889) révisée par H. Sudre en 1902-1903.77/ Rubus Gravii Lef./ Ex. h. P. J. Müller/ Bois de Lévigney/ Jt 1897/ 1 échant, Lefèvre./
R. gratiosus M. L.! [ajout vertical à droite]*Texte de l' (des) autre(s) étiquette(s)*: R. gratiosus Lef./ 4. 1903, H. Sudre**Rubus hamosus** Gast. Genev. *Mém. Soc. Acad. Maine & Loire* VIII: 94, N° 23 (1860).

LECTOTYPUS (A. van de Beek, Leiden [NL] 21.7.1988)

Synonyme(s): R. lacertosus Sud.*Part* N° 1495*Texte de l'étiquette*: Herbarium du Musée de Lausanne (Suisse). Collection de Ph.-J. Müller (1832-1889) révisée par H. Sudre en 1902-1903.Herbarium Gaston Geneviev/ Rubus hamosus Gast. Genev./ Puy St Bonnet, Deux Sèvres, Juillt
1860/

R. lacertosus Sud./ R. hamosus Gen. p.p., H. Sudre/ J. 1903.

Texte de l' (des) autre(s) étiquette(s): [enveloppe contenant un pétale] Rubus hamosus Gast.
Gen./ Puy St Bonnet (Deux Sèvres)/ Jt 1860/ Etamines blanc rosé à la base/ styles verdâtres, violacés à la base [?]/ jeunes carpelles hérissés**Rubus hamulosus** L. V. L. et P. J. M., *Pollichia* 16-17: 76, N° 8 (1859).

HOLOTYPUS (A. van de Beek, Utrecht [NL] 29.4.1974)

Synonyme(s): R. corniculatus Lef., R. nitidus W. N., R. affinis, R. plicatus W. et N.*Part* N° 141*Texte de l'étiquette*: Herbarium du Musée de Lausanne (Suisse). Collection de Ph.-J. Müller (1832-1889) révisée par H. Sudre en 1902-1903.7/ Rubus corniculatus Lefèvre/ vsmn° 96/ Syn. R. affinis W. et N. selon M. Billon [?]/ R.
plicatus W. et N. selon M. Babington/ Lieux sablonneux de la forêt de Retz et d'un bois à Bargny
(Oise)/ Juillet 1897/ Lefèvre/ Fleurs roses/ obs. Cette forme me paraît assez tranchée pour en faire
une espèce distincte*Texte de l' (des) autre(s) étiquette(s)*: 1) Ruborum revisio auctore H. Sudre/ R. nitidus W. N.,
(R. hamulosus Lef. M.), pollen très imparfait [Sudre scripsit]

2) Typus ? rev. H. E. Weber 1983

Rubus hirtocaulis L. V. L. et P. J. M., *Pollichia* 16-17: 251, N° 192 (1859).

LECTOTYPUS (J. van Winkel [Overpelt (B)] 19.12. 1980)

Synonyme(s): R. horridus Schultz, R. nemorosus var. tomentosus Godr.

Part N° 3669

Texte de l'étiquette: Herbar du Musée de Lausanne (Suisse). Collection de Ph.-J. Müller (1832-1889) révisée par H. Sudre en 1902-1903.

84/ Rubus horridus Schultz, vsmn° 274/ Syn Rubus nemorosus var. tomentosus Godr./ Antilly (Oise)/ Juillet 1897/ Lefèvre/ fl. roses/

Rubus hirtocaulis M et L. [Dutoit scripsit].

Rubus horrefactus P. J. M. et L. V. L., *Pollichia* 16-17: 252, N° 193 (1859).

LECTOTYPUS (J. van Winkel [Overpelt (B)] 18.12.1980)

Synonyme(s): R. horrefactus P. J. Müller et Lef., R. diversifolius Lindl., R. aculeatissimus W. (olim) [?] var. obovalis, R. Radula (papulosus) × caesius, R. dumetorum var. ferox

Part N° 3670

Texte de l'étiquette: Herbar du Musée de Lausanne (Suisse). Collection de Ph.-J. Müller (1832-1889) révisée par H. Sudre en 1902-1903.

88/ Rubus aculeatissimus W (olim) [?] var. obovalis, vsmn° 139 et 183/ Buissons aux champs de Vauciennes [?]/ Juillet 1897/ fl. blanches, Lefèvre.

Texte de l' (des) autre(s) étiquette(s): 1) × R. horrefactus M. L./ R. Radula (papulosus) × caesius/ 7. 03, H. Sudre/

2) R. horrefactus Mul et Lef./ NB. — La feuille moindre est ajoutée empruntée à un ex. de la même espèce rec. par Mr Questier — Thurg en Valois en 1851. et communiqué à Mr Billot dans la coll duquel je l'ai vu sous le nom R. dumetorum var. ferox. Remarquer les [...] [...] ayant un tendance marquée à la direction droite divergente./

3) Feuille b) n'est pas caractéristique! 18.12.1980 J. van Winkel.

Remarque: J. van Winkel a laissé deux étiquettes de révision. 1) Rubus horrefactus P. J. Müller et Lef. (horrefactus)/ Lectotypus/ n° 3670/ 18.12.1980 LAU, 2) Rubus diversifolius Lindl./ Syn: Rubus horrefactus P. J. Müller et Lef./ n° 3670/ 18.12.1980 LAU.

Rubus horripilus L. V. L. et P. J. M., *Pollichia* 16-17: 126, N° 63 (1859).

HOLOTYPUS (J. van Winkel [Overpelt (B)] 15.12.1980)

Synonyme(s): R. pilosus Lef.

Part N° 2698

Texte de l'étiquette: Herbar du Musée de Lausanne (Suisse). Collection de Ph.-J. Müller (1832-1889) révisée par H. Sudre en 1902-1903.

106/ Rubus pilosus Lefèvre, vsmn° 76/ Forêt de Retz/ Jt 1891 et 1898/ Lefèvre/ fl. roses

Texte de l' (des) autre(s) étiquette(s): 1) R. adornatus P. J. Müller in Wirtg Herb./ forma aculeatissima Wirtg./ Ressemble tellement au R. adorn. aculeat. que je ne puis douter que ce soit lui. Les feuilles toutefois ont leur face supérieure semée de poils plus dispersés mais cela ne suffit pas pour infirmer ce rapprochement que je maintiendrai provisoirement/ Ayant décrit le présent sous le nom de R. horripilus il se trouverait ainsi avoir 2 noms dont l'un doit nécessairement céder le pas à l'autre/ P. J. Müller/

2) Ici le calice est nett. réfléchi — Ce n'est pas le R. adornatus/ H. Sudre

Rubus humilis P. J. M., *Pollichia* 16-17: 246, N° 188 (1859).

LECTOTYPUS (J. van Winkel [Overpelt (B)] 15.12.1980)

*Part N° 2930**Texte de l'étiquette:* Herbar du Musée de Lausanne (Suisse). Collection de Ph.-J. Müller (1832-1889) révisée par H. Sudre en 1902-1903.17. *Rubus humilis* Ph. Müller/ Déjà avancé le 8 juillet 1858 [?]/ Bois de Prun, Cne d'Adriers (Vienne)/ T. Chaboisseau/

Ech dédoublé [G. Müller scripsit]

formé de 3 parts. La deuxième part porte l'étiquette dactylographiée: *Rubus humilis* P. J. Müller/ Lectotypus/ N° Sudre 2930/ (Echantillon dédoublé)/ G. Müller scripsit anno 81. La troisième part porte les étiquettes:

1) Herbar du Musée de Lausanne (Suisse). Collection de Ph.-J. Müller (1832-1889) révisée par H. Sudre en 1902-1903.

Rubus humilis P. J. Müller/ Bois de Prun, Cne d'Adriers/ (Vienne)/ 8 juill. 1858 n° 17 T. Chaboisseau [Dutoit scripsit]2) J. van Winkel revisit/ *Rubus Humilis* P. J. Müller/ Poll. 1859 p. 246 n° 188/ Lectotypus/ 15.12.1980 n° 2930.**Rubus humorosus** P. J. M., *Pollichia* 16-17: 219, N° 156 (1859).

HOLOTYPUS (J. van Winkel [Overpelt (B)] 17.12.1980)

Synonyme(s): (*R. grandifolius*)*Part N° 3101**Texte de l'étiquette:* Herbar du Musée de Lausanne (Suisse). Collection de Ph.-J. Müller (1832-1889) révisée par H. Sudre en 1902-1903.*R. grandifolius* (non Loi [?])/ Lauterbach/ 8 Juillet 1858*Texte de l' (des) autre(s) étiquette(s):* *R. humorosus* Mül/ Vers 96/ H. Sudre**Rubus hylonomus** L. V. L. et P. J. M., *Pollichia* 16-17: 224, N° 161 (1859).

LECTOTYPUS (J. van Winkel [Overpelt (B)] 17.12.1980)

Synonyme(s): *R. Eugenianus* Lefèvre*Part N° 3148**Texte de l'étiquette:* Herbar du Musée de Lausanne (Suisse). Collection de Ph.-J. Müller (1832-1889) révisée par H. Sudre en 1902-1903.68/ *Rubus Eugenianus* Lefèvre/ vsmn° 266/ Forêt de Retz/ Juillet 1896 [?]/ fl. blanches, Lefèvre.*R. hylonomus* M. L. ! [ajout vertical sur le bord droit, Sudre scripsit]**Rubus incarnatus** P. J. Müller, *Flora (Regensb.)* 42.5: 71, N° 12 (1859)

LECTOTYPUS (A. van de Beek, Leiden [NL] 21.7.1988)

Synonyme(s): *R. falciferus* P. J. Müller, *R. macroacanthos**Part N° 442**Texte de l'étiquette:* Herbar du Musée de Lausanne (Suisse). Collection de Ph.-J. Müller (1832-1889) révisée par H. Sudre en 1902-1903.**P. J. Müller**/Versuch... 1859:/ *Rubus falciferus* P. J. Müller/ "In der Reibach, wo ich ihn 1857 im verblüheten Zustande mit *R. incarnatus* verwechselte, an einer eizigen Stelle"/ C. E. Gustafsson.*Texte de l' (des) autre(s) étiquette(s):* *R. macroacanthos*/ Reissbach/ J. 30 juillet 1857.

Rubus insectifolius L. V. L. et P. J. M., *Pollichia* 16-17: 176, N° 115 (1859).

HOLOTYPUS (A. van de Beek, Leiden [NL] 24.11.1979)

Synonyme(s): *R. corchorifolius* Lefèvre non Linné, *R. fuscus* W. N.

Part N° 2401

Texte de l'étiquette: Herbarium du Musée de Lausanne (Suisse). Collection de Ph.-J. Müller (1832-1889) révisée par H. Sudre en 1902-1903.

119/ *Rubus corchorifolius* Lefèvre, non Linné/ vsmn° 111/ Forêt de Retz/ Buisson de Waligny/ Juillet 1898/ Lefèvre/ fl. blanches.

Texte de l' (des) autre(s) étiquette(s): 1) *R. fuscus* W. N./ *R. insectifolius* M. L./ 4. 03 H. Sudre
2) [sur une petite enveloppe] Pointe de la foliole terminale du nro 2401, *Rubus insectifolius* Hb Müller

Rubus intectus P. J. M., *Pollichia* 16-17: 247, N° 189 (1859).

LECTOTYPUS (J. van Winkel [Overpelt (B)] 15.12.1980)

Synonyme(s): *R. humilis* × *adscitus* Sud.

Part N° 2931

Texte de l'étiquette: Herbarium du Musée de Lausanne (Suisse). Collection de Ph.-J. Müller (1832-1889) révisée par H. Sudre en 1902-1903.

16. *Rubus intectus* Ph. Müller/ Déjà avancé, le 8 juillet 1898 [?]/ Bois de Prun/ Cne d'Adriers/ (Vienne), T. Chaboisseau.

Texte de l' (des) autre(s) étiquette(s): × ***R. intectus*** Müll., *R. humilis* × *adscitus* Sud./ 6. 03 H. Sudre

Rubus integribasis P. J. M. ex Boulay, *Ronces vosgiennes*: 23, n° 21 (1864-1866)

HOLOTYPUS (H. E. Weber [Osnabrück (D)] 8.5.1975)

Synonyme(s): *R. nitidus* W.N., *R. holsaticus* Er., *Rubus divaricatus* P. J. Müller

Part N° 130

Texte de l'étiquette: Herbarium du Musée de Lausanne (Suisse). Collection de Ph.-J. Müller (1832-1889) révisée par H. Sudre en 1902-1903.

L'Abbé Boulay. — *Ronces vosgiennes*/ 21. *Rubus integribasis* P. J. Müll. in litt. 1862/ Forêt de Saint-Gorgon, près de Rambervillers; le long de la tranchée; expos. méridionalee; sol arénacé, caillouteux; alt. 330 m./ Fl. 27 juin, fr. 18 août 1865.

Texte de l' (des) autre(s) étiquette(s): *Rubus* 130 Hb. P.J.Mueller/ n° 2 *Rubus divaricatus* P. J. Müll. in Flora n° 3 1858 ?/ Mes doutes portent sur les points suivants, votre description porte simplement:/ Schössling...**kantig**, tandis que mes notes ont de plus: tige foliée...largement excavée sur les faces/ Vous dites des aiguillons ...“an der Basis ziemlich breiten” et moi “aig. à base **peu dilatée**” mais au fond c'est la même chose, et je ne pense pas qu'il y ait là de caractère/ Vous dites des folioles caulinaires qu'elles sont étroites (schmal). Ce caractère existe-t-il, comme vous l'entendez, sur mes échantillons?/ Les aiguillons des rameaux florifères sont bien courbés sur ma plante, mais l'expression **bockshornartig** dont vous vous servez dit plus — Ce rameau de plus est ici pubescent et vous le dites: unbehaart/ Selon vous enfin les pétales sont blancs tandis que ceux de ma plante sont rosés — Cependant votre description coïncidant pour le reste avec mes échantillons j'y vois jusqu'à nouvel ordre un ***R. divaricatus***.

formé de 2 parts [la deuxième porte une copie abrégée de l'étiquette de l'abbé Boulay, écrite par D. Dutoit]

Rubus irrufatus P. J. M., *Bonplandia* 19-20: 291, N° 22 (1861).

HOLOTYPUS (J. van Winkel [Overpelt (B)] 15.12.1980)

Synonyme(s): R. Schleicheri W

Part N° 2922

Texte de l'étiquette: Herbar du Musée de Lausanne (Suisse). Collection de Ph.-J. Müller (1832-1889) révisée par H. Sudre en 1902-1903.

R./ (R. faux purpureistylus)/ Gerardmer (Vosges)/ Vallée de la Vologne. Route de St Dié/ Rocaille au bas de la route avec le R. véritable thyrsoflorus/ 11 Juillet 1859, legit P.J. Muller.

Texte de l' (des) autre(s) étiquette(s): R. **Schleicheri** W/ R. irrufatus Müll./ 9. 03 H. Sudre

Rubus kaltenbachii Metsch, *Linnaea* 28: 170, N° 15 (1856).

LECTOTYPUS (A. van de Beek, Leiden 21.7.1988)

Synonyme(s): R. scaber W. et N.

Part N° 3264

Texte de l'étiquette: Herbar du Musée de Lausanne (Suisse). Collection de Ph.-J. Müller (1832-1889) révisée par H. Sudre en 1902-1903.

Spectabiles N° 14/ R. scaber W. et N./ Aachen 31.7.[18]60/ Kaltenbach leg./ Ph. Wirtgen

Rubus laceratus P. J. M., *Pollichia* 16-17: 229, N° 169 (1859).

HOLOTYPUS (J. van Winkel [Overpelt (B)] 15.12.1980)

Part N° 3367

Texte de l'étiquette: Herbar du Musée de Lausanne (Suisse). Collection de Ph.-J. Müller (1832-1889) révisée par H. Sudre en 1902-1903.

R. laceratus !/ Lauterbach/ 8 Juillet 1858/ P. J. Müller [Dutoit scripsit]/

Ech dédoublé [G. Müller scripsit]

formé de 2 parts

Rubus lasiostachys P. J. M. et L. V. L., *Pollichia* 16-17: 106, N° 41 (1859).

LECTOTYPUS (J. van Winkel [Overpelt (B)] 18.12.1980)

Synonyme(s): Rubus foliosus W et N ?, R. Schlechtendalii W

Part N° 343

Texte de l'étiquette: Herbar du Musée de Lausanne (Suisse). Collection de Ph.-J. Müller (1832-1889) révisée par H. Sudre en 1902-1903.

49/ Rubus foliosus W. et N. ?/ vsmn° 62/ Forêt de Retz/ Juillet 1856/ Lefèvre/ fl. blanches,/ R. lasiostachys M. L. [Sudre scripsit]

Texte de l' (des) autre(s) étiquette(s): 1) Ruborum revision auctore H. Sudre/ Rub. **Schlechtendalii** W/ R. lasiostachys M. L./ 8. 03, H. Sudre.

2) pollen pur au 2/3/ Ne doit pas être hybride/ gr. du Schlechtendalii, H. Sudre

Rubus laxiflorus P. J. M. et L. V. L., *Pollichia* 16-17: 206, N° 144 (1859).

HOLOTYPUS (J. van Winkel [Overpelt (B)] 17.12.1980)

Synonyme(s): R. Guntheri W. et N., R. serpens W, R. longiglandulosum Sud. var. laxiflorus

Part N° 3155

Texte de l'étiquette: Herbar du Musée de Lausanne (Suisse). Collection de Ph.-J. Müller (1832-1889) révisée par H. Sudre en 1902-1903.

103/ Rubus Guntheri W. et N./ var. A. p^{es} cordif; panicule lâche. décrit smn° 197/ Forêt de Retz/ Juillet 1854 et 1858/ Lefèvre/ cette forme constante pourrait constituer une espèce distincte.
R. laxiflorus [ajout vertical sur le côté gauche, Sudre scripsit]

Texte de l' (des) autre(s) étiquette(s): **R. serpens** W/ **R. longiglandulosum** Sud. var. laxiflorus/ R. laxiflorus M. L. !/ 6. 03. H. Sudre.

Rubus leptadenes Sudre, *Bull. Acad. Int. Géogr. Bot. (Le Mans)* 15: 232 (1905).

HOLOTYPUS (A Newton [Manchester (GB)] 1979)

Synonyme(s): R. echinatus Müll. non Lindl.

Part N° 3112 & 3113

Texte de l'étiquette: Herbar du Musée de Lausanne (Suisse). Collection de Ph.-J. Müller (1832-1889) révisée par H. Sudre en 1902-1903.

La part 3113 porte l'étiquette: R. echinatus P. J. Müller (non Lindl.)/ Vallon de la Heiligerbach (grès vosgien)/ près de Wissembourg/ (Bas-Rhin)/ 25 Juin 1858, P. J. Müller [2 étiquette de même libellé]

La part 3112 porte l'étiquette: R, (3 ram. fleuri)/ Heiligenbach/ Vendredi 10 Juillet 1857. [avec, ajouté au craon]: leptadenes Sud = echinatus Müll. non Lindl.

Texte de l' (des) autre(s) étiquette(s): [3113] R. leptadenes Sud., (gr. **serpens**), **R. echinatus** Müll. non Lindl., H Sudre.

[3112] **R. serpens** W/ R. leptadenes Sud/ = echinatus Müll. non Ldl., 9 [?] 03, H. Sudre.
formé de 2 parts

Rubus leucadenes P. J. M., *Bonplandia* 19-20: 304, N° 38 (1861).

HOLOTYPUS (J. van Winkel, Overpelt (B) 17.12.1980)

Part N° 3135

Texte de l'étiquette: Herbar du Musée de Lausanne (Suisse). Collection de Ph.-J. Müller (1832-1889) révisée par H. Sudre en 1902-1903.

R./ (R. leucadenes) !/ Gerardmer (Vosges)/ Vallée de la Vologne. Route de St Dié/ Lisière au bord de la route en aval du pont/ 10 Juillet 1859, legit P.J. Müller.

Echantillon dédoublé (JLM) [J.-L. Moret scripsit]

Texte de l' (des) autre(s) étiquette(s): La deuxième part porte l'étiquette dactylographiée : Rubus leucadenes P. J. Müller/ HOLOTYPUS [en rouge]/ N° Sudre 3135/ (Echantillon dédoublé)/ G. Müller, Lausanne scripsit anno 81.

formé de 2 parts

Rubus leucanthemus P. J. M., *Pollichia* 16-17: 122, N° 60 (1859).

LECTOTYPUS (J. van Winkel [Overpelt (B)] 18.12.1980)

Synonyme(s): R. vestitus Wh et N.

Part N° 2029

Texte de l'étiquette: Herbar du Musée de Lausanne (Suisse). Collection de Ph.-J. Müller (1832-1889) révisée par H. Sudre en 1902-1903.

Kestenwald, 10 Juillet 1858 [P. J. Müller scripsit], P.J.M [Dutoit scripsit]

Texte de l' (des) autre(s) étiquette(s): 1) Ruborum revisio auctore Sudre/ R. vestitus W. N./ R, leucanthemus Müll./ 4. 1903, H Sudre.

- 2) Sine turio ! [van Winkel scripsit]/
 3) rev. H. E. Weber, 25.4.1983 (= R. vestitus Wh & N.)

Rubus leucophaeus P. J. M., *Pollichia* 16-17: 264, N° 206 (1859).

LECTOTYPUS (A. van de Beek, Leiden [NL] 21.7.1988)

Part N° 3598

Texte de l'étiquette: Herbarium du Musée de Lausanne (Suisse). Collection de Ph.-J. Müller (1832-1889) révisée par H. Sudre en 1902-1903.

Rubus leucophaeus/ Holtzweg/ 12 juin 1858.

Rubus lindebergii P. J. Müller, *Pollichia* 16-17: 292, ss N° (1859).

LECTOTYPUS (H. E. Weber [Osnabrück (D)] s.d. et E. Ljungstrand [Göteborg (S)] 1. 1991)

Synonyme(s): R. bifrons Ft et alior

Part N° 1406

Texte de l'étiquette: Herbarium du Musée de Lausanne (Suisse). Collection de Ph.-J. Müller (1832-1889) révisée par H. Sudre en 1902-1903.

Rubus discolor Weihe/ R. Lindebergii Müll. ! H. Sudre/ R. bifrons Ft et alior (Favrat)/Bahus. Suec./ C. J. Lindeberg.

Texte de l' (des) autre(s) étiquette(s): 1) Ruborum revisio auctore H. Sudre/ R. Lindebergii Müll./ H Sudre.

2) Lectotypus/ According to Weber 1985/ ELj.

Rubus longisepalus P. J. M., *Bonplandia* 19-20: 297, N° 30 (1861).

HOLOTYPUS (J. van Winkel [Overpelt (B)] 16.12.1980)

Part N° 3041

Texte de l'étiquette: Herbarium du Musée de Lausanne (Suisse). Collection de Ph.-J. Müller (1832-1889) révisée par H. Sudre en 1902-1903.

R./ (R. à long calice)/ Gérardmer (Vosges)/ Extrémité nord-ouest du lac de Gérardmer/ Pente boisée dominant la route/ 8 Juillet 1859, legit P.J.Müller.

R. longisepalus Müll./ Bonpl./ H. Sudre [ajouté au crayon en haut à droite]

Rubus marginum P. J. M. *Pollichia* 16-17: 271, N° 216 (1859).

HOLOTYPUS (J. van Winkel [Overpelt (B)] 19.12.1980)

Synonyme(s): R. macrostachys × caesius [?] Sud

Part N° 3659

Texte de l'étiquette: Herbarium du Musée de Lausanne (Suisse). Collection de Ph.-J. Müller (1832-1889) révisée par H. Sudre en 1902-1903.

R. dumet. orearum (des lisières)/ Route de Schleithal/ 29 Juin 1858

Texte de l' (des) autre(s) étiquette(s): × R marginum Müll/ (orearum pur)/ = macrostachys × caesius [?] Sud/ H. Sudre.

Rubus minutiflorus P. J. M., *Pollichia* 16-17: 235, N° 176 (1859).

LECTOTYPUS (J. van Winkel [Overpelt (B)] 16.12.1980)

Part N° 3317

Texte de l'étiquette: Herbar du Musée de Lausanne (Suisse). Collection de Ph.-J. Müller (1832-1889) révisée par H. Sudre en 1902-1903.

R. minutiflorus !/ Alschbach/ 13 Juillet 1858.

Texte de l' (des) autre(s) étiquette(s): distinct de celui de Wirtgen/ sec Müller lui-même/ gr. hirtus/ R. minutiflorus Mü./ H. Sudre.

(Rubus minutiflorus P. J. M., *Pollichia* 16-17: 235, N° 176 (1859).

LECTOTYPUS (A. van de Beek, Leiden [NL] 21.7.1988)

Synonyme(s): R. longisepalus P. J. Müller

Part N° 3040

Texte de l'étiquette: Herbar du Musée de Lausanne (Suisse). Collection de Ph.-J. Müller (1832-1889) révisée par H. Sudre en 1902-1903.

Rubus longisepalus P. J. Müller/ **distinct** d'un autre 103/ celui-ci n'est pas le vrai (cal. relevé)/ R. supinus [?] grang [?]/ voisin du R. longisepalus Mü./ H. Sudre

Wirtg. Herb. Rubor. rhen. Ed. I. Fasc. IV. 10/, Glandulosi Müll. A. Aculeati Wtg./ 103. Rubus minutiflorus Ph. J. M. in litt./ Ganze Pflanze sehr schwach bewehrt. Schössling stumpfkantig mit einzelnen Haaren, Borsten, Drüsen und schwachen rückwärts gerichteten Stacheln. Blätter 3zählig, länglich-eyförmig, langzugespitzt, unregelmässig-gesägt, mit aufgesetzten Zähnen, oberseits grün, mit wenigen langen Haaren, unterseits graugrün, auf den Adern ziemlich dicht-behaart. Blütenast behaart und drüsig, aber wie die Blütenstiele mit wenigen Stachelborsten und fast ganz stachellos; Kelchzipfel länglich-eyförmig, zurückgeschlagen, filzig, behaart und drüsig; Blumenblätter klein, weisslich. — Im Condethal bei Winnigen/ 14.7.58

Texte de l' (des) autre(s) étiquette(s): F. extraite du 44 et mise ici H. Sudre)

Rubus morifolius P. J. Müller, *Flora (Regensb.)* 41: 164, N° 33 (1858).

HOLOTYPUS (J. van Winkel [Overpelt (B)] 18.12.1980)

Part N° 2243

Texte de l'étiquette: Herbar du Musée de Lausanne (Suisse). Collection de Ph.-J. Müller (1832-1889) révisée par H. Sudre en 1902-1903.

R. morifolius, Nob !/ Bobenthalerknopf/ Mercredi 8 Juillet 1857/ P. J. Müller [d'une autre main]

Rubus mucronipetalus P. J. M., *Bonplandia* 19-20: 298, N° 32 (1861).

HOLOTYPUS (J. van Winkel [Overpelt (B)] 15.12.1980)

Synonyme(s): R. Schleicheri W

Part N° 2918

Texte de l'étiquette: Herbar du Musée de Lausanne (Suisse). Collection de Ph.-J. Müller (1832-1889) révisée par H. Sudre en 1902-1903.

R./ (R. à feuilles étroites/ mucronipetalus)/ Gérardmer (Vosges)/ Extrémité nord-ouest du lac de Gérardmer/ Pente boisée dominant la route/ 8 Juillet 1859, legit P. J. Müller.

Texte de l' (des) autre(s) étiquette(s): R. Schleicheri W/ R. mucronipetalus Mü./ 9 [?] 03., H. Sudre.

Rubus napophylus P. J. M., *Pollichia* 16-17: 220, N° 157 (1859).

LECTOTYPUS (J. van Winkel [Overpelt (B)] 17.12.1980)

Part N° 3098

Texte de l'étiquette: Herbarium du Musée de Lausanne (Suisse). Collection de Ph.-J. Müller (1832-1889) révisée par H. Sudre en 1902-1903.

R. napophilus/ Buchbach (Boredagutenberg [?])/ 6 Août 1860/ P. J. Müller [d'une autre main]/

Echantillon dédoublé [G. Müller scripsit]
formé de 2 parts

Rubus nemocharis P. J. M. et L. V. L. *Pollichia* 16-17: 191, N° 128 (1859).

LECTOTYPUS (A. van de Beek, Leiden [NL] 21.7.1988)

Synonyme(s): R. sprengelii W. et N.

Part N° 259

Texte de l'étiquette: Herbarium du Musée de Lausanne (Suisse). Collection de Ph.-J. Müller (1832-1889) révisée par H. Sudre en 1902-1903.

24/ Rubus sprengelii W. et N./vsmn° 32/ Forêt de Retz/ Juillet 1854/ fl. roses, Lefèvre

Rubus nemoralis P. J. Müller, *Flora (Regensb.)* 41: 139, N° 20 (1858).

HOLOTYPUS (H. E. Weber [Osnabrück (D)] 8.5.1975)

Synonyme(s): R. rotundatus P. J. M. ined., R. selmeri Lindeberg 1884

Part N° 473

Texte de l'étiquette: Herbarium du Musée de Lausanne (Suisse). Collection de Ph.-J. Müller (1832-1889) révisée par H. Sudre en 1902-1903.

R. rotundatus, Nob./ à l'entrée de la Reissbach/ Lundi 20 juillet 1857.

/Bas-Rhin [Dutoit scripsit]

Texte de l' (des) autre(s) étiquette(s): [Une des parts porte sur l'ancienne étiquette la correction]: (prius, non Müll. in Vers./ H. Sudre)

formé de 3 parts

Rubus nitidiformis Sud., *Bull. Soc. Etud. Sci. Angers* 35: 3 (1906).

HOLOTYPUS (A. Newton, Manchester 1979)

Synonyme(s): R. nitidus W. N., R. nitidoides Watson, non L.M Neuman).

Part N° 156

Texte de l'étiquette: Herbarium du Musée de Lausanne (Suisse). Collection de Ph.-J. Müller (1832-1889) révisée par H. Sudre en 1902-1903.

Ruborum revisio auctore Sudre/ R. nitidus W. N., R. nitidiformis Sud., Alsace?. legit Müller

Texte de l' (des) autre(s) étiquette(s): Malheureusement les feuilles manquent, Cet échantillon est le seul..., on faut [sic] regarder aussi BAT. EUR. 214 pour l'interpréter avec meilleur [sic] autorité. Il se répand largement en Sud-Angleterre (=R. nitidoides Watson, non L.M. Neuman).

Rubus obtusatus L. V. L. et P. J. M., *Pollichia* 16-17: 196, N° 132 (1859).

LECTOTYPUS (J. van Winkel [Overpelt (B)] 15.12.1980)

Synonyme(s): R. Melanianus Lefèvre

Part N° 2210

Texte de l'étiquette: Herbarium du Musée de Lausanne (Suisse). Collection de Ph.-J. Müller (1832-1889) révisée par H. Sudre en 1902-1903.

43/ *Rubus Melanianus* Lefèvre/ vsmn° 89/ obs. Cette ronce a du rapport avec le *R. cuneifolius* Turh. [?], mais il paraît que le *R. cuneifolius* est de la lère [?] sect. de W et N selon l'échantillon que j'ai vu dans les ronces de M le comte Jaubert/ Forêt de Retz/Juillet 1859/ fl. petites, roses; pét. constamment échancrés au sommet/ Lefèvre.

R. obcuneatus M. L./ H. Sudre [ajout à droite en haut]

Rubus oblongatus P. J. M., *Pollichia* 16-17: 184, N° 122 (1859).

LECTOTYPUS (J. van Winkel [Overpelt (B)] 16.12.1980)

Synonyme(s): *R. Ameliae minor*

Part N° 2719

Texte de l'étiquette: Herbar du Musée de Lausanne (Suisse). Collection de Ph.-J. Müller (1832-1889) révisée par H. Sudre en 1902-1903.

R. Ameliae minor/ Val transverse/ 26 Juin 1858/ P. J. Müller [d'une autre main]

Texte de l' (des) autre(s) étiquette(s): Léger [?] doute que [?] la feuille appartient à cette espèce ou à une autre.

R. oblongatus Mul/ (*ameliae prius* [?]) H. Sudre.

Rubus obrosus P. J. M., *Pollichia* 16-17: 234, N° 174 (1859).

HOLOTYPUS (J. van Winkel [Overpelt (B)] 17.12.1980)

Synonyme(s): *R. serpens* W

Part N° 3144

Texte de l'étiquette: Herbar du Musée de Lausanne (Suisse). Collection de Ph.-J. Müller (1832-1889) révisée par H. Sudre en 1902-1903.

R. obrosus/ Lauterbach/ 8 Juillet 1858 [P. J. Müller scripsit]

Texte de l' (des) autre(s) étiquette(s): *Ruborum revisio auctore H. Sudre/ R. serpens* W/ *R. obrosus* Müll/ S. [?] 03, H. Sudre.

Rubus obruncatus P. J. Müller, *Flora (Regensb.)* 41: 152, N° 25 (1858).

HOLOTYPUS (J. van Winkel [Overpelt (B)] 15.12.1980)

Part N° 2804

Texte de l'étiquette: Herbar du Musée de Lausanne (Suisse). Collection de Ph.-J. Müller (1832-1889) révisée par H. Sudre en 1902-1903.

R. obruncatus !/ Heimbach derrière le Bain de Gleisweiler/ 15 Août 1858 (P. J. Müller scripsit)

Rubus oigocladus P. J. M. et L. V. L., *Pollichia* 16-17: 134, N° 70 (1859).

LECTOTYPUS (J. van Winkel [Overpelt (B)] 15.12.1980)

Synonyme(s): *R. Lublites* [?] Lef.

Part N° 2702

Texte de l'étiquette: Herbar du Musée de Lausanne (Suisse). Collection de Ph.-J. Müller (1832-1889) révisée par H. Sudre en 1902-1903.

Rubus Lublites [?] Lef., 119/ vsmn° 169/ Rond du chev. blanc 4 Jt 1858/ Pet. ov. roses; fil. des étam. pourpres/ styles roses plus courts que les étam./ Ex. h. P.J.M [d'une autre main]/ Lefèvre.

Texte de l' (des) autre(s) étiquette(s): *R. obscurus* Kalt./ *R. oegocladus* M. L./ 9 [?] 03. H. Sudre.

Rubus orbiculatus P. J. M., *Pollichia* 16-17: 209, N°147 (1859).

HOLOTYPUS (J. van Winkel [Overpelt (B)] 15.12.1980)

*Part N° 3357**Texte de l'étiquette:* Herbar du Musée de Lausanne (Suisse). Collection de Ph.-J. Müller (1832-1889) révisée par H. Sudre en 1902-1903.

R. orbiculatus !/ Lauterbach/ 8 Juillet 1858 [P. J. Müller scripsit]/ P. J. Müller [Dutoit scripsit]

Rubus phyllostachys P. J. Müller, *Flora (Regensb.)* 41.9: 133, N° 9 (1858).

LECTOTYPUS (A. van de Beek, Utrecht [NL] 29.4.1974)

Synonyme(s): R. pubescens W. et N., R. Hydroideus Wm. [?]*Part N° 1694**Texte de l'étiquette:* Herbar du Musée de Lausanne (Suisse). Collection de Ph.-J. Müller (1832-1889) révisée par H. Sudre en 1902-1903.

R. pubescens W. et N/ Chemin qui descend à Steinselz/ 27 Juin 1857 [P. J. Müller scripsit]

Texte de l' (des) autre(s) étiquette(s): R. Hydroideus Wm. [?]/ Stipe [?]/ R. phyllostachys Müll./ 9. 03, H. Sudre.

Chemin qui descend à Steinselz/ Bas-Rhin/ 27 juin 1857/ P. J. Müller [Dutoit scripsit]

Rubus platyacanthus P. J. M. et L. V. L., *Pollichia* 16-17: 86, N° 17 (1859).

LECTOTYPUS (J. van Winkel [Overpelt (B)] 29.3.1978)

Synonyme(s): R. nitidus W. et N.*Part N° 214**Texte de l'étiquette:* Herbar du Musée de Lausanne (Suisse). Collection de Ph.-J. Müller (1832-1889) révisée par H. Sudre en 1902-1903.

14/ Rubus nitidus W. et N./ vsmn° 108/ Forêt de Retz, rare/ Juillet 1896/ Fleurs blanches, Lefèvre.

R. platyacanthus M. et L/, H. Sudre [ajout vertical sur le côté gauche de l'étiquette]

Texte de l' (des) autre(s) étiquette(s): Ruborum revisio auctore H. Sudre/ Semble appartenir au gr. du R. vulgaris W. N./ 7b 1902, H. Sudre/ pollen peu mélangé**Rubus pulcher** P. J. M. et L. V. L., *Pollichia* 16-17: 148, N° 86 (1859).

LECTOTYPUS (J. van Winkel [Overpelt (B)] 17.12.1980)

Synonyme(s): R. rigidus Nob.*Part N° 2498**Texte de l'étiquette:* Herbar du Musée de Lausanne (Suisse). Collection de Ph.-J. Müller (1832-1889) révisée par H. Sudre en 1902-1903.

114/ Rubus rigidus Nob./ vsmn° 101/ Forêt de Retz, 17 Jn 1858/ Pétales roses ovales; fil. des étamines roses; styles verts; calices globuleux avant l'anthèse/ Lefèvre.

Texte de l' (des) autre(s) étiquette(s): La feuille b) n'appartient pas au Typus!/ 17.12.1980 Wl.**Rubus purpureistylus** P. J. Müller, *Flora (Regensb.)* 41: 171, N° 46 (1858).

HOLOTYPUS (J. van Winkel [Overpelt (B)] 16.12.1980)

Synonyme(s): R. carminostylus*Part N° 3073*

Texte de l'étiquette: Herbarium du Musée de Lausanne (Suisse). Collection de Ph.-J. Müller (1832-1889) révisée par H. Sudre en 1902-1903.

R. *purpureistylus* Nob. !/ Reissbach/ Mercredi 15 Juillet 1857 [P. J. Müller scripsit]/
R. *carminostylus*/ loc. primitive !/Reissbachel, 15 Juillet 1857 [P. J. Müller scripsit]

Rubus pycnostylus P. J. M., *Bonplandia* 19-20: 293, N° 24 (1861).

LECTOTYPUS (J. van Winkel [Overpelt (B)] 17.12.1980)

Synonyme(s): R. *praeacutus*, R. *serpens* W.,

Part N° 3151

Texte de l'étiquette: Herbarium du Musée de Lausanne (Suisse). Collection de Ph.-J. Müller (1832-1889) révisée par H. Sudre en 1902-1903.

R./ (R. *praeacutus* et faux *praeacutus* [...])/ Gerardmer (Vosges)/ Vallée de la Vologne. Route de St Dié/ Rive droite en aval du pont, lisière au bord de la route/ 10 Juillet 1859, legit P. J. Müller/

Texte de l' (des) autre(s) étiquette(s): Ech. dédoublé (JLM) [J.-L. Moret scripsit]

R. *serpens* W/ R. *pycnostylus* Müll./ 9 [?] 03, H. Sudre.

[La deuxième part porte l'étiquette dactylographiée]: *Rubus pycnostylus* P. J. Müller/ lectotypus [en rouge]/ N° Sudre 3151/ (Echantillon dédoublé)/ G. Müller, Lausanne scripsit anno 81.

formé de 2 parts

Rubus retrodentatus P. J. M. et L. V. L., *Pollichia* 16-17: 168, N° 107 (1859).

LECTOTYPUS (J. van Winkel [Overpelt (B)] 17.12.1980)

Synonyme(s): R. *Reichenbachii* W. et N., R. *fuscus* W. N.

Part N° 2410

Texte de l'étiquette: Herbarium du Musée de Lausanne (Suisse). Collection de Ph.-J. Müller (1832-1889) révisée par H. Sudre en 1902-1903.

60/ *Rubus Reichenbachii* W. et N. ?/ vsmn° 171/ Forêt de Retz/ Juillet 1854/ Lefèvre/ fl. d'un rose pâle/ R. *retrodentatus* M. L. [H. Sudre scripsit].

Texte de l' (des) autre(s) étiquette(s): 1) *Ruborum revisio* auctore H. Sudre/ R. *fuscus* W. N./ R. *retrodentatus* M.L./ 4.03, H. Sudre.

2) n° 2410 *Rub. retrodentatus* P. J. Müller et Lef/ Diese Art ist sehr ähnlich an *Rub. formidabilis* Lef. et P. J. Müller/ Lers [?] p. 128-129 n° 65/ Determinavit Joh. van Winkel/ 17.12.'80 LAU.

Rubus rhombophyllus P. J. M. et L. V. L., *Pollichia* 16-17: 175, N° 114 (1859).

LECTOTYPUS (J. van Winkel [Overpelt (B)] 18.12.1980)

Synonyme(s): R. *rhombifolius* Nob.

Part N° 2340

Texte de l'étiquette: Herbarium du Musée de Lausanne (Suisse). Collection de Ph.-J. Müller (1832-1889) révisée par H. Sudre en 1902-1903.

109/ *Rubus rhombifolius* Nob./ vsmn° 236/ Route de Vez [?], 24 Juin 1858/ Pétales rose ovales; fil. des étam. roses, styles jaunâtres/ Lefèvre.

R. *rhombophyllus* M. L. [Sudre scripsit verticalement sur la partie droite]

Texte de l' (des) autre(s) étiquette(s): R. *rhombophyllus* M. L./ 5 [?] 03, H. Sudre.

Rubus rosulentus P. J. Müller, *Flora (Regensb.)* 42: 71, N° 4 (1859)

LECTOTYPUS (A. van de Beek, Leiden [NL] 15. 7. 1988)–

Synonyme(s): *R. plicatus* W. N. var. *rosulentus* N. Boul., *R. nitidus* W. et N.*Part N° 93**Texte de l'étiquette*: Herbar du Musée de Lausanne (Suisse). Collection de Ph.-J. Müller (1832-1889) révisée par H. Sudre en 1902-1903.*Rubus nitidus* W. et N., ram. flor./Heiligenbach/ Jeudi 29 Juillet 1859. [Au dos]: x/ × indique que les ex sont pris de la même tige.*Rubus plicatus* W. N./ var. *rosulentus* N. Boul./ Heiligenbach /Bas Rhin/ 23 VII 1857, verte ! [Dutoit scripsit]*Texte de l' (des) autre(s) étiquette(s)*: [étiquettes des 3 autres parts]: 1) *A. nitidus*, W et N., × extrémité du turion/ Heiligenbach/ jeudi 23 juillet 1857.*Rubus plicatus* W. N./ var. *rosulentus* N. Boul./ Bas-Rhin [Dutoit scripsit].2) *A. nitidus*, W et N., × ram. flor./ Heiligenbach/ jeudi 23 juillet 1857.*Rubus plicatus* W. N./ var. *rosulentus* N. Boul./ Bas-Rhin [Dutoit scripsit].3) *A. nitidus*, W et N., × 1 fol. caul./ Heiligenbach/ jeudi 23 juillet 1857.*Rubus plicatus* W. N./ var. *rosulentus* N. Boul./ Bas-Rhin [Dutoit scripsit].*formé de 4 parts***Rubus rotundifolius** Sudre, *Rubi europae*: 249 (1913)

HOLOTYPUS (H. E. Weber [Osnabrück (D)] 3. 1977)

Synonyme(s): *R. rotundifolius* P. J. Müller non Reinw., *R. orbiculatus* P. J. Müller prius in Sched.*Part N° 3715**Texte de l'étiquette*: Herbar du Musée de Lausanne (Suisse). Collection de Ph.-J. Müller (1832-1889) révisée par H. Sudre en 1902-1903.*R. orbiculatus* Nob., (prius) [Sudre scripsit]/ an *R. infestus* W. et N. ?/ devenu *R. rotundifolius* H. Sudre [Sudre scripsit]/ Heiligenbach/ Samedi 4 Juillet 1857/ P. J. Müller [Dutoit scripsit]**Rubus rubiginosus** P. J. M., *Pollichia* 16-17: 207, N° 145 (1859). [voir aussi *Flora* 1858 *Zusätze und Berichtigungen*]

LECTOTYPUS (J. van Winkel [Overpelt (B)] 16.12.1980)

Synonyme(s): *R. Güntheri**Part N° 3247**Texte de l'étiquette*: Herbar du Musée de Lausanne (Suisse). Collection de Ph.-J. Müller (1832-1889) révisée par H. Sudre en 1902-1903.*R. Güntheri* W. et N./ Coin de bois vers Schleithal, non loin de la route/ Vendredi 24 Juin 1857 [P. J. Müller scripsit].*R. Güntheri* C'est à dire *R. rubiginosus* Mul.*Texte de l' (des) autre(s) étiquette(s)*: ! rev. H.E Weber/ 25.4.1983.**Rubus sciophilus** L. V. L. et P. J. M., *Pollichia* 16-17: 205, N° 143 (1859).

LECTOTYPUS (J. van Winkel [Overpelt (B)] 17.12.1980)

Synonyme(s): *R. Güntheri* W. et N., *R. fuscus* W. N*Part N° 2400*

Texte de l'étiquette: Herbarium du Musée de Lausanne (Suisse). Collection de Ph.-J. Müller (1832-1889) révisée par H. Sudre en 1902-1903.

40/ *Rubus Guntheri* W. et N./ une forme de n° 18 à filles [?]/ quinquées [?]/ Forêt de Retz/ Juillet 1856/ fl. blanches petites/ pét. oblongs étroits, Lefèvre.

R. sciophilus M. & L. H. Sudre [ajout vertical sur la partie droite]

Texte de l' (des) autre(s) étiquette(s): *R. fuscus* W. N./ *R. sciophilus* M. L./ 4. 03, H. Sudre.

Rubus serratifolius P. J. M. et L. V. L., *Pollichia* 16-17: 237, N° 179 (1859).

HOLOTYPUS (J. van Winkel [Overpelt (B)] 18.12.1980)

Synonyme(s): *R. coronatus* Lef.

Part N° 2204

Texte de l'étiquette: Herbarium du Musée de Lausanne (Suisse). Collection de Ph.-J. Müller (1832-1889) révisée par H. Sudre en 1902-1903.

44/ *Rubus coronatus* Lef./ Buisson en Waligny, Ex h. P.J.M/ Lefèvre/ 3 échant./ juill 1855 [Dutoit scripsit]

Texte de l' (des) autre(s) étiquette(s): *R. serratifolius* M. L./ gr. du *R. mucronifer* Sud./ (*mucronatus* [?] Bloa [?] non Ler.)/ H. Sudre.

Rubus spinulicaulis P. J. M., *Bonplandia* 19-20: 305, N° 39 (1861).

HOLOTYPUS (J. van Winkel [Overpelt (B)] 17.12.1980)

Part N° 3149

Texte de l'étiquette: Herbarium du Musée de Lausanne (Suisse). Collection de Ph.-J. Müller (1832-1889) révisée par H. Sudre en 1902-1903.

R./ (*R. faux geronensis* à f. busquées [?]) et tige spinuleuse/ Gerardmer (Vosges)/ A la chute de la Vologne dite Saut des Cuves/ 8 Juillet 1859, legit P. J. Müller.

R. spinulicaulis M./ H. Sudre [ajout en haut à droite]

Echant dédoublé [G. Müller scripsit]

Texte de l' (des) autre(s) étiquette(s): identique à la [...] du [...] / Mars 66.
formé de 2 parts

Rubus spinulosus P. J. Müller, *Flora (Regensb.)* 41: 169, N° 42 (1858).

HOLOTYPUS (J. van Winkel [Overpelt (B)] 15.12.1980)

Synonyme(s): *R. Schleicheri* W. et N., *R. pseudo-Schleicheri*

Part N° 2910

Texte de l'étiquette: Herbarium du Musée de Lausanne (Suisse). Collection de Ph.-J. Müller (1832-1889) révisée par H. Sudre en 1902-1903.

R. pseudo-Schleicheri/ loc. unique/ Reissbach/ 20 Juillet 1857 [P. J. Müller scripsit]/

R. Schleicheri W. et N./ loc. unique/ Reissbach/ Lundi 20 Juillet 1857 [P. J. Müller scripsit]

A. Ech. dédoublé (JLM) [J.-L. Moret scripsit]

Texte de l' (des) autre(s) étiquette(s): [2e part]: *R. Schleicheri* W. et N./ loc. unique/ Reissbach/ Lundi 20 Juillet 1857 [P. J. Müller scripsit]

B. Ech dédoublé [G. Müller scripsit]

formé de 2 parts

Rubus stenoacanthus L. V. L. et P. J. M., *Pollichia* 16-17: 110, N° 44 (1859).

LECTOTYPUS (A. van de Beek, Utrecht [NL] 29.4.1974)

Synonyme(s): R. Libertianus Lej. ou Weih.*Part N°* 353*Texte de l'étiquette*: Herbarium du Musée de Lausanne (Suisse). Collection de Ph.-J. Müller (1832-1889) révisée par H. Sudre en 1902-1903.

10/ Rubus Libertianus Lej. ou Weih./ vsmn° 68/ Forêt de Retz/ Juillet 1899 [?]/ Lefèvre/ Fleurs blanches.

R. stenoacanthos M. L. ! [H. Sudre scripsit verticalement sur la partie droite].

Rubus tereticaulis P. J. Müller, *Flora (Regensb.)* 41: 173, N° 48 (1858).

HOLO(LECTO)TYPUS (J. van Winkel, Overpelt 19.12.1980)

Synonyme(s): R. hirtus Wahl.*Part N°* 3321*Texte de l'étiquette*: Herbarium du Musée de Lausanne (Suisse).

R. tereticaulis P.J.M./, Reisbach près Wissembourg, 19.7.1860, leg. P. J. Müller [? scripsit], rev. Sudre [Dutoit scripsit]/

R. tereticaulis !/ (R. hirtus Wahl.)/ Reissbach/ J. [?] 30 Juillet 1857 [P. J. Müller scripsit].

Texte de l' (des) autre(s) étiquette(s): 1) R. tereticaulis P. J. Müller. These two sheets are obviously the plant described by Müller, but they differ from the description in one particular. "Blüthenast — mit einer abstehenden Behaarung bestzt" is true only of the part below the panicle, which has some longer patent hair as well as much short stellate hair; the longer patent hair is almost entirely absent from the panicle rachis. As Sudre remarks in the printed note issued with Bat. Eur. 92 "Il est surtout caractérisé par son inflorescence très brièvement poilue —"/The 1860 sheet should be numbered 3321 bis, as the date is different from that of No. 3321/ June 1938, W. C. Barton.

2) In the protologue is not referred to a certain type specimen. Therefore: Lectotypus !, rev. H. E. Weber, 26.4.1983.

Rubus teretiusculus Kaltenbach *Fl. Aachen Beck* 2: 282, N° 22 (1845).

NEOTYPUS (A. van de Beek, Leiden [NL] 21.7.1988)

Part N° 2234*Texte de l'étiquette*: Herbarium du Musée de Lausanne (Suisse). Collection de Ph.-J. Müller (1832-1889) révisée par H. Sudre en 1902-1903.

Wirtg. Herb. Rubor. rhen. Ed. I. Fasc. IV. 101/ Glandulosi Müll.. A. Aculeati Wtg./ 101. Rubus teretiusculus Kaltenb./ Fl. von Aachen./ Shlössling rund, reichbehaart und wie die Rispe mit zahlreichen, sehr feinen Drüsen und Stachelborsten und behaarten und am Grunde verbreiterten Stacheln besetzt; Blätter 3zählig oder fussförmig-5zählig, lederig, oben rau-, unten weichhaarig, verkehrt-eyförmig; Blütenstiele schlank, reichbestachelt; Kelchzipfel graugrün, weissfilzig berandet, die endständigen lanzugespitzt, abstehend. Blumenblätter klein, verkehrt-eyförmig, keilförmig, weiss mit grünlichen Griffeln. -Am Rande des Aachener Waldes. P. Krabler. 21.7.58

Texte de l' (des) autre(s) étiquette(s): Wg. Herb. Rub. I. IV. 32 Glandulosi M./ Rubus teretiusculus Kaltenbach Fl. von Aachen 22./ Am Rande des Aachener Waldes hinter der Steinenbrück, unter Anleitung von Kaltenbach gesammelt von P. Krabler in Aachen, 21.7.58*formé de 2 part(s)*

Rubus truncifolius P. J. M. et L. V. L., *Pollichia* 16-17: 139, N° 76 (1859).

LECTOTYPUS (J. van Winkel [Overpelt (B)] 18.12.1980)

Synonyme(s): *R. schlechtendalii* W., *R. apiculatus* W. et N.*Part* N° 342*Texte de l'étiquette*: Herbarium du Musée de Lausanne (Suisse). Collection de Ph.-J. Müller (1832-1889) révisée par H. Sudre en 1902-1903.49/ *Rubus apiculatus* W. et N./ vsmn° 99/ Forêt de Retz, commun/ Juillet 1896/ fl. roses, Lefèvre.*R. truncifolius* M. L. [H. Sudre scripsit verticalement sur le côté gauche].*Texte de l' (des) autre(s) étiquette(s)*: 1) *Ruborum revisio* auctore H. Sudre, *R. Schlechtendalii* W/ *R. truncifolius* M. L./ 4.03 H. Sudre.2) Turion b) n'appartient pas au *Rub. truncifolius* P. J. Müller et Lef./ Determinavit '80 Wl.**Rubus valdebracteatus** Sud., *Bull. Assoc. Pyr. Ech. Pl.* XIV: 7, N° 312

LECTOTYPUS (A. van de Beek, Leiden [NL] 15.7.1988)

Synonyme(s): *R. nitidus* W. N.*Part* N° 125*Texte de l'étiquette*: Herbarium du Musée de Lausanne (Suisse). Collection de Ph.-J. Müller (1832-1889) révisée par H. Sudre en 1902-1903.*Rubus nitidus* W.N./ *R. valdebracteatus* Sud./ Schlossberg bei [?] Homburg (Pfalz)/ no 27 leg. F. Winter/ 22.VII.1869 [Dutoit scripsit]*Texte de l' (des) autre(s) étiquette(s)*: *R. divaricatus* ?/ *R. valdebracteatus* Sud., 7[?]bre 1902, H. Sudre.**Rubus vepretorum** P. J. M., *Pollichia* 16-17: 276, N° 221 (1859).

HOLOTYPUS (J. van Winkel [Overpelt (B)] 19.12.1980)

Synonyme(s): *R. scabridus* × *caesius* Sud.*Part* N° 3656*Texte de l'étiquette*: Herbarium du Musée de Lausanne (Suisse). Collection de Ph.-J. Müller (1832-1889) révisée par H. Sudre en 1902-1903.*R. dumet. vepretorum*/ Rte de Schleithal,/29 Juin 1858 [P. J. Müller scripsit].
vepretorum/ P.J.M. [Dutoit scripsit].*Texte de l' (des) autre(s) étiquette(s)*: *scabridus* × *caesius* Sud., H. Sudre.

RÉFÉRENCES BIBLIOGRAPHIQUES

BOULAY, N. (1864-1866). *Ronces vosgiennes. Description des espèces d'après des notes prises sur le frais*. Imp. Méjeat, Rambervilliers. 152 + XII pp.CHABOISSEAU, T. M., abbé. (1863). De l'étude spécifique du genre *Rubus*. *Congrès scientifique de France*, 28^e session, T. III, Bordeaux. 44 pp.FAVRAT, L. (1890). Notice sur Philippe-Jacques Müller. *Bull. Soc. Vaud. Sci. Nat.* XXV: 224-228.GENEVIER, G. (1860). Essai sur quelques espèces du genre *Rubus* de Maine et Loire et de la Vendée. *Mém. Soc. Acad. Maine & Loire* VIII: 66-108.KALTENBACH, J. H. (1845). *Flora des Aachener Beckens*. Nachtrag 2: 263-302. B. Boisserée, Aachen.METSCH J.-C. (1856). *Rubi Hennebergenses*. Beitrag zur Kenntniss deutscher Brombeersträucher. *Linnaea* XXVIII: 89-202.

- MÜLLER, P. J. (1858). Beschreibung der in der Umgegend von Weissenburg am Rhein wildwachsenden Arten der Gattung *Rubus*, nach Beobachtungen gemacht in den Jahren 1856 et 1857. *Flora* 41.9: 129-140, 41.10: 149-157, 41.11: 163-174 et 41.12: 177-185.
- MÜLLER P. J. (1859a). Nachträgliche Bemerkungen und Berichtigungen zu der Beschreibung der in der Umgebung von Weissenburg am Rhein wildwachsenden Arten der Gattung *Rubus* in *Flora* 1858 N° 9-12. *Flora* 42.5: 71-72.
- MÜLLER, P. J. (1859b). Versuch einer monographischen Darstellung der gallo-germanischen Arten der Gattung *Rubus*. *Pollinchia* 16-17: 74-298.
- MÜLLER, P. J. (1861). Rubologische Ergebnisse einer dreitägigen Excursion in die granitischen Hoch-Vogesen der Umgegend von Gérardmer (Vogesen-Depart. — Frankreich). *Bonplandia* 19-20: 276-314.
- MÜLLER, P. J. (1865). *Description de quelques espèces nouvelles de Rubus des terrains granitiques et arénacés du département des Vosges*. Edition autographiée, 10 p. + 1 tableau dichotomique.
- SENNEN, Frère (1936). *Diagnoses des nouveautés parues dans les exsiccata. Plantes d'Espagne et du Maroc de 1928 à 1935*. s. éd. 308 pp.
- SUDRE, H. (1904). Notes critiques sur les plantes distribuées. *R. valdebracteatus* Sud. *Bull. Assoc. Pyr. Ech. Pl.* XIV: 7.
- SUDRE, H. (1906). Diagnoses de *Rubus* nouveaux. *Bull. Soc. Etud. Sci. Angers* 35: 1-61.
- SUDRE, H. (1908-1913). *Rubi europae, vel monographia iconibus illustrata ruborum europae*. Librairie des Sciences naturelles, L. Lhomme, Paris. 305 pp. + CCVI planches.
- WIRTGEN, P. (1859). Herbarium *Ruborum rhenanorum*. Herbarium der rheinischen Braumbeersträucher in sammtlichen vorkommenden Arten, Varietäten und Formen. IV. Lieferung, Nro 69-116. *Flora (Regensb.)* 42.15: 232-238.

