

Fouilles principales et structures funéraires conservées

Objekttyp: **Chapter**

Zeitschrift: **Cahiers d'archéologie romande**

Band (Jahr): **11 (1977)**

PDF erstellt am: **11.07.2024**

Nutzungsbedingungen

Die ETH-Bibliothek ist Anbieterin der digitalisierten Zeitschriften. Sie besitzt keine Urheberrechte an den Inhalten der Zeitschriften. Die Rechte liegen in der Regel bei den Herausgebern.

Die auf der Plattform e-periodica veröffentlichten Dokumente stehen für nicht-kommerzielle Zwecke in Lehre und Forschung sowie für die private Nutzung frei zur Verfügung. Einzelne Dateien oder Ausdrucke aus diesem Angebot können zusammen mit diesen Nutzungsbedingungen und den korrekten Herkunftsbezeichnungen weitergegeben werden.

Das Veröffentlichen von Bildern in Print- und Online-Publikationen ist nur mit vorheriger Genehmigung der Rechteinhaber erlaubt. Die systematische Speicherung von Teilen des elektronischen Angebots auf anderen Servern bedarf ebenfalls des schriftlichen Einverständnisses der Rechteinhaber.

Haftungsausschluss

Alle Angaben erfolgen ohne Gewähr für Vollständigkeit oder Richtigkeit. Es wird keine Haftung übernommen für Schäden durch die Verwendung von Informationen aus diesem Online-Angebot oder durch das Fehlen von Informationen. Dies gilt auch für Inhalte Dritter, die über dieses Angebot zugänglich sind.

III. FOUILLES PRINCIPALES ET STRUCTURES FUNÉRAIRES CONSERVÉES

1. PRESENTATION

1.1. LES FOUILLES ANCIENNES :

Comme on l'a vu précédemment, la qualité, et l'abondance des trouvailles ont été très variables selon les périodes. Il ne reste aucune description antérieure à 1893 qui puisse être prise en considération. Nous ne reviendrons donc sur ces temps anciens que pour reprendre leur matériel non situé et en faire une étude typologique.

— La période immédiatement suivante ne connut que peu d'amélioration. Celle de A. COLOMB se résume à 4 bronzes et, qui plus est, problématiques. Celle de MONOD de BUREN connaît le véritable démarrage de l'exploitation du site, mais reste encore trop floue. En comparaison de l'abondant mobilier conservé, une seule des tombes dont il a contrôlé l'exhumation a une description, brève, et grâce à FOREL, qui nous soit parvenue. C'est la première des tombes que nous pouvons reconstituer et étudier. Pour conserver dans une large mesure la numérotation originelle de la série FOREL, nous l'avons désignée par l'appellation : «tombe A».

— Celle que, pour les mêmes raisons, nous appelons «tombe B» manque tout autant de précision dans la description, exhumée qu'elle fut durant la «période A. COLOMB». Nous la reprenons pour l'intérêt de ses rites et parce que le peu de mobilier qu'elle contenait nous est parvenu.

1.2. LES FOUILLES FOREL :

— La masse principale des structures funéraires à considérer reste bien sûr celle qui est due aux travaux de F. A. FOREL. Sur les 35 tombes proprement dites que nous prendrons en compte dans notre étude, nous en devons 30 à ses efforts. 4 autres de ses «fouilles» seront aussi examinées, bien que ne concernant que des parties perturbées de tombes ou des trouvailles non archéologiques, pour leur intérêt dans les discussions qui suivront (Fouilles XIV, XV, XVIII et XXIII).

— Par -- Toutes ses trouvailles ont été faites sur la terrasse moyenne, la plupart côté lac de la route, quelques-unes (Tombes XXVIII, XXIX, XXX, XXXIII et XXXIV) côté Nord, lors

des travaux qui dégagèrent la visibilité du tournant.

— Les fouilles ont été suivies de près par le savant vaudois; il a procédé personnellement à la fouille de 25 d'entre elles, aidé d'assistants divers, parmi lesquels les plus constants étaient : H. MONOD de BUREN et L. d'ANDIRAN et les exécutants, les ouvriers E. FARAVEL et E. PANCHAUD. 11 autres ont été ouvertes par l'équipe des ouvriers, le plus souvent par E. FARAVEL, le plus expérimenté, qui faisait ensuite son rapport au professeur; l'essentiel est alors consigné, mais avec moins de détails.

— L'ENREGISTREMENT de FOREL est resté toujours un peu sommaire. Il était principalement narratif, un peu graphique, jamais sauf une fois (Tombe II) photographique : Narratif, il fait difficilement la part entre ce qui est réel et ce qui est supposé; notamment dans la description des formes des céramiques non prélevables et dans celle de ces fameuses «piles d'assiettes» qui sera reprise plus loin¹. Graphique, il consiste essentiellement dans le dessin de parties précises des tombes, rarement de leur ensemble; dans les fameux Carnets manuscrits, ils complètent et parfois infirment de façon précieuse les dessins parfois un peu «arrangés» de la publication (I.A.S.). Il a fallu la présence de A. NAEF, archéologue cantonal pour que des photos soient prises de la tombe II et des coupes dans le terrain.

Dans l'ensemble, il a fallu un recoupement de ces différentes sources et quelques extrapolations pour établir les dessins de référence que nous avons réalisés.

— Les problèmes de numérotation, de présence ou d'aspect du mobilier ont été nombreux, nous les mentionnons chaque fois.

1.3. LES FOUILLES PELICHET :

— Elles ont fourni les 3 dernières tombes de notre étude (nos XXXV à XXXVII).

— Comme on l'a vu dans le chapitre précédent, elles ont eu une grande importance pour la connaissance de la stratigraphie du site, mal décrite anciennement.

— Elles ont donné lieu à un quadrillage du terrain, à des relevés nombreux et à des descriptions détaillées.

— Elles ont été programmées et organisées par l'administration cantonale et ont été menées à bien grâce à l'aide de quelques personnes, dont MM SPAHNI et RIGASSI qui les ont plus particulièrement exécutées.

2. CATALOGUE DES STRUCTURES FUNERAIRES CONSERVEES

Nous présentons ici systématiquement toutes les tombes et autres structures importantes pour la connaissance du site. Les études sur leur interprétation, leurs regroupements etc. viendront ensuite.

¹ Voir chapitre IV : «Les Rites».

TOMBE A

- Inhumation
- Fouillée le 28 août 1893
- Par H. MONOD de BUREN, conseiller municipal de MORGES
- Signalée par F. A. FOREL (Publication I.A.S. p. 8) mais sans que le matériel y soit associé.

Description :

- A un mètre de profondeur, 1 dalle de pierre, horizontale, recouvrait 1 squelette, étendu sur le dos, les pieds à l'Est.
- 1 vase «rempli de terre» était debout contre le sommet du crâne. en
- Il était aussi trouvé 1 boucle d'oreille «à côté de ce crâne», 1 épingle en bronze près du cou, et 1 anneau, également en bronze, près d'une main.

Indications sur les os :

- Os très friables, laissant des traces très ténues.
- 28 dents intactes ont été retrouvées.
- Il s'agissait d'un squelette de jeune femme.

Mobilier : numérotation :

- Attribué à cette tombe grâce au Carnet de FOREL.
- B. 23 : partie inférieure de pot ou d'urne
- B. 24 : épingle en bronze, fragmentée
- B. 25 : 3 anneaux en bronze, imbriqués; formant boucle d'oreille ?
- B. 26 : anneau en bronze.

Dessin :

- D'après description de FOREL.
- ill. 9

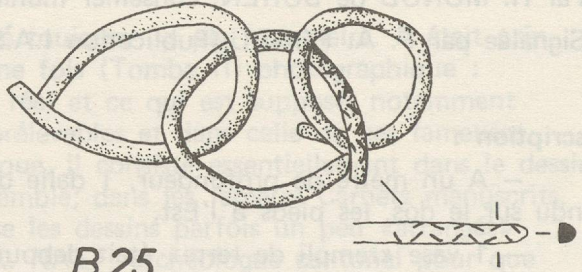
TOMBE B

- Inhumation
- Fouillée le 12 février 1900
- Par Eugène FARAVEL et les ouvriers de la commune de MORGES.
- Description de la tombe et publication du matériel par FOREL (I.A.S., p. 8).

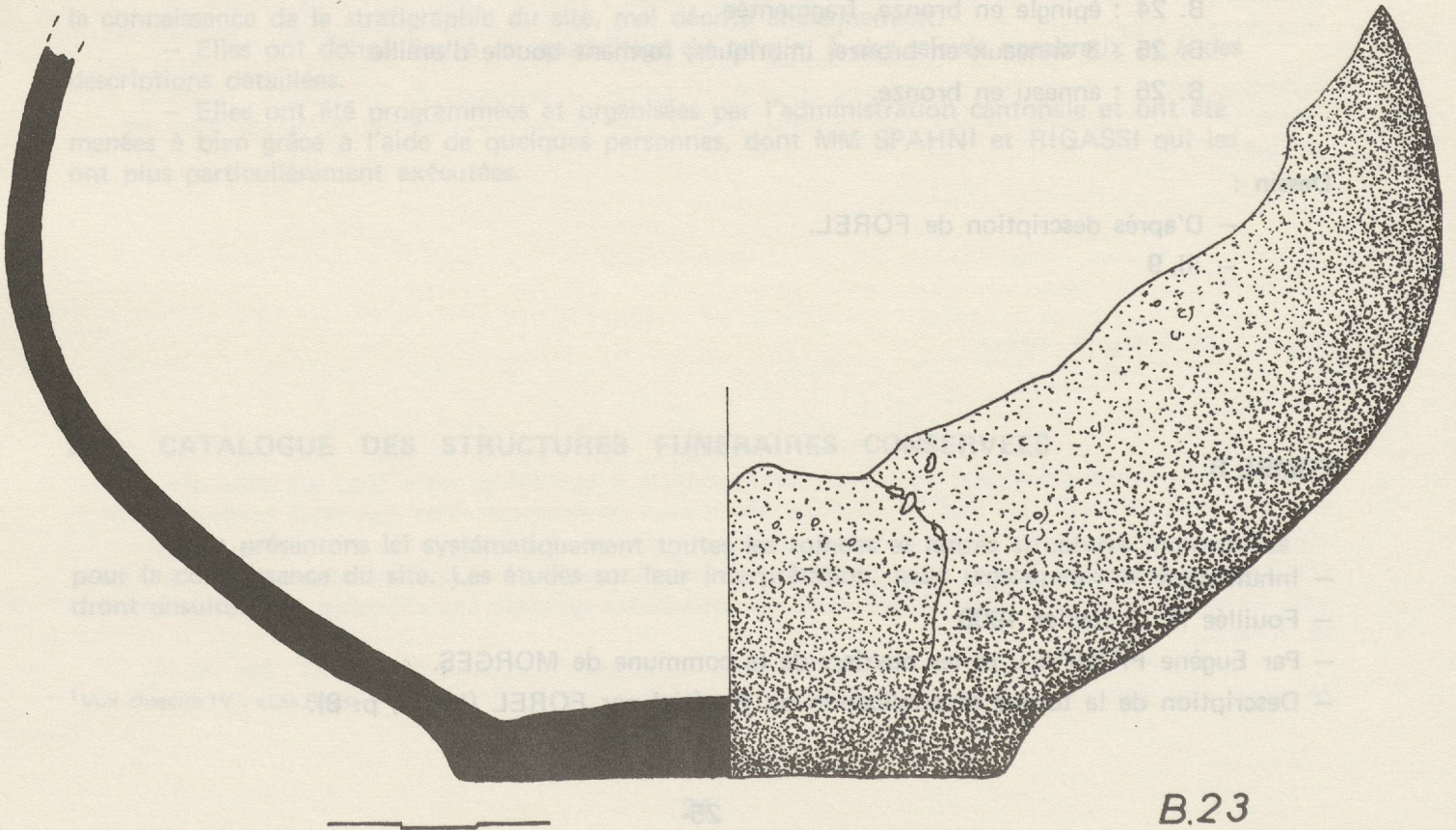
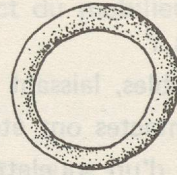
B.24



B.25



B.26



B.23

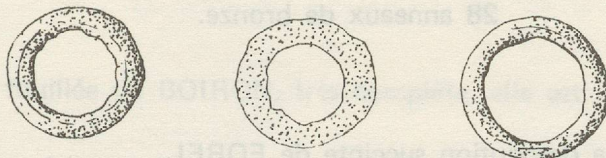
TOMBE B



B.31

32

33



34

35

36

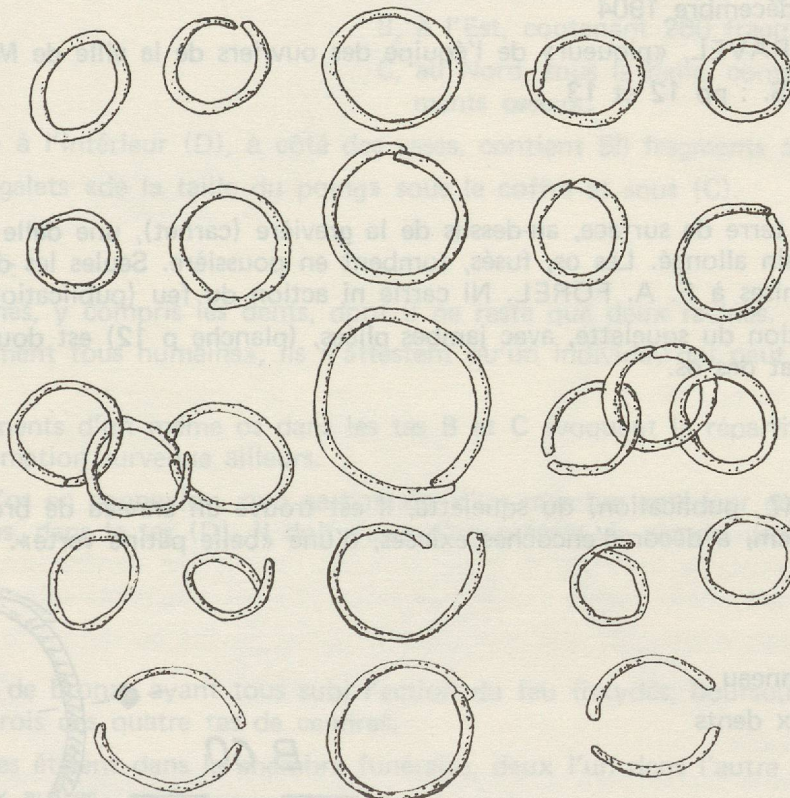


37

38

39

40-41



B.43



Description :

- A une profondeur indéterminée, il fut trouvé une structure rectangulaire de 50 x 40 cm, entourée de galets.
- Au-dessous, se trouvait 1 crâne humain, près duquel était 1 chaîne formée par des anneaux de bronze, d'une longueur de 30 cm.

Mobilier : Numérotation :

- FOREL mentionne une seule série d'anneaux, mais nous en possédons deux, dont les numéros se suivent, ce qui pose un problème. On est sûr de la première, moins de la seconde.
- B. 31 à B. 42 : 7 anneaux de bronze et 4 fragments
- B. 43 : 28 anneaux de bronze.

Dessin :

- D'après la description succincte de FOREL.
- ill. 9

TOMBE I

- Inhumation
- Fouillée le 26 décembre 1904
- Par Eugène FARAVEL, «piqueur» de l'équipe des ouvriers de la ville de MORGES
- Publication I.A.S. : pp 12 et 13

Description :

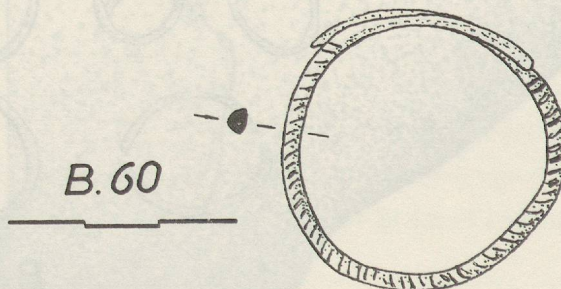
- Dans la terre de surface, au-dessus de la gravière (carnet), une dalle de pierre recouvre un squelette humain allongé. Les os, fusés, tombent en poussière. Seules les dents sont intactes d'après les six remises à F. A. FOREL. Ni carrie ni action du feu (publication)
- La position du squelette, avec jambes pliées, (planche p 12) est douteuse d'après ce qui est dit de l'état des os.

Mobilier :

- A côté (? , publication) du squelette, il est trouvé un anneau de bronze, d'un diamètre maximum de 3,8 cm, à décor d'encoches excisées, d'une «belle patine verte».

Numérotation :

- B. 60 = anneau
- B. 61 = six dents



TOMBE II

Dessin :

Schématique, d'après la description du carnet.
ill. 3

TOMBE II

- Incinération
- Fouillée les 10 et 11 janvier 1905
- Par M. NAEF, archéologue cantonal, et F. A. FOREL
- Publication I.A.S., pp 14 à 18

Description :

— Probablement la mieux fouillée du BOIRON, très complète, elle est importante pour la connaissance des rites.

— Coffre constitué de quatre dalles de pierre brute verticales et couvertes par une autre horizontale. Il est flanqué au Nord d'une autre dalle horizontale, plus petite, affleurant au niveau des dalles verticales.

- Pour moitié dans la terre de surface, pour moitié dans le gravier.
- Epaisseur des dalles : 5 à 10 cm.
- Dimensions intérieures du coffre : 86 x 40 x 37 (Lxlxh)
- Les deux dalles des grands côtés (Est et Ouest) sont inclinées vers l'Est. Celle de l'Ouest est brisée et forme un rentrant.
- Trois tas de cendres hors du caisson : A, à l'Ouest, contenant 30 fragments osseux
B, à l'Est, contenant 260 fragments osseux
C, au Nord, sous la dalle, contenant 80 fragments osseux.

Un quatrième à l'intérieur (D), à côté des vases, contient 55 fragments osseux.

- Pavage de galets «de la taille du poing» sous le coffre et sous (C).

Indication sur les os :

- Tous calcinés, y compris les dents, dont il ne reste que deux racines.
- «Apparemment tous humains», ils n'attestent qu'un individu, qui peut être une femme de 18 à 20 ans.
- Deux fragments d'un même os dans les tas B et C évoquent la répartition en 4 tas de cendres d'une crémation survenue ailleurs.
- Présence d'os en connexion, non carbonisés, d'un membre antérieur gauche de chèvre de moins de trois ans, dans le tas (D). Il doit s'agir d'un présent de viande, probablement de nourriture.

Mobilier :

- Des débris de bronze ayant tous subi l'action du feu (oxydés, boursoufflés, recuits) sont dispersés dans trois des quatre tas de cendres.
- Quatre vases étaient dans la chambre funéraire, deux l'un dans l'autre formant triangle avec les deux autres.

- Tas B : — B. 62 a : rouelle
 B. 62 b, c, d : 3 anneaux
 B. 62 e : fragment d'épingle
 B. 62 f à l : 7 larmes de bronze fondu
 quelques tessons «indéterminables» et non conservés.
- Tas C : — B. 63 a : tête d'épingle céphalaire en céramique
 B. 63 b, c : fragments de bronze fondu
 quelques tessons indéterminables non conservés
- Tas D : — B. 64 : fragment de bronze fondu
 B. 66 : écuelle, fragmentée
 B. 67 : " "
- B. 68 : petit pot à anse, fragmenté
 B. 69 : petit pot fragmenté
 B. 70 a, b - B. 71 a, b - B. 72 a, b, c - B. 73 - B. 74 a à g : os humains calcinés
 B. 74 bis : os complets d'une patte antérieure gauche de chèvre

Dessins :

D'après la publication
 ill. 3.

Photographies :

— Plusieurs. (3 et 4).

TOMBE III

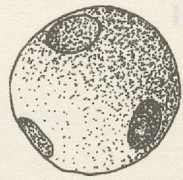
- Incinération
- Fouillée le 31 janvier 1905
- Par Eugène FARAVEL (carnet)
- Publication I.A.S. pp. 18 et 19

Description :

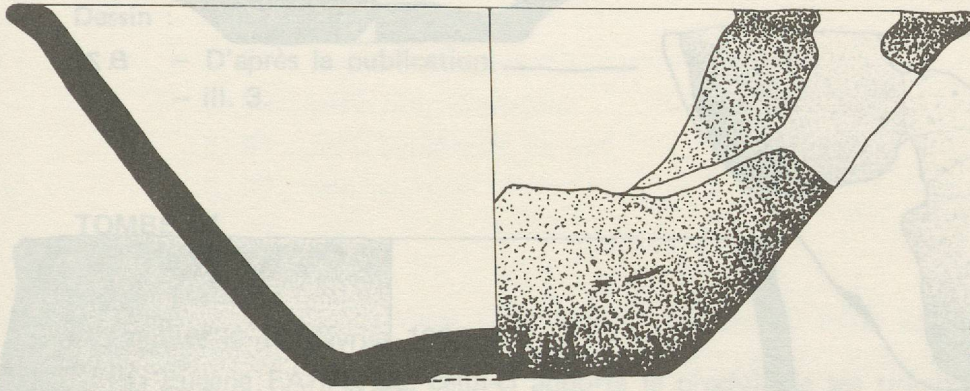
- En pleine terre, sans signe extérieur ni protection, à 70 cm sous la surface, un pavage de galets supporte les restes d'un foyer cinéraire dans lequel s'enfoncent 3 vases entiers alignés (ne contenant aucun reste), et un quatrième dont les fragments sont dispersés.
- 2 des vases entiers ont été endommagés par la pioche ou durant le transport.

Indications sur les os :

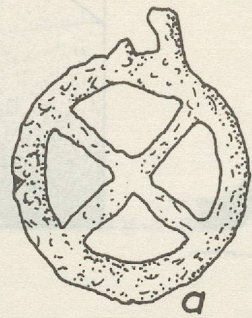
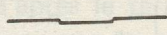
- Les cendres contenaient 225 fragments d'os calcinés, dont seulement 2 déterminables (1 phalange, 1 racine de dent); apparemment, aucun reste autre qu'humain.



B.63a



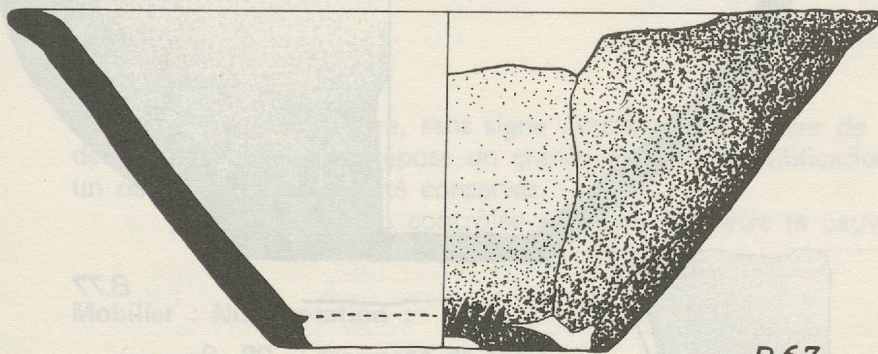
B.66



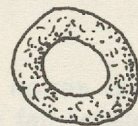
a



e



B.67



b

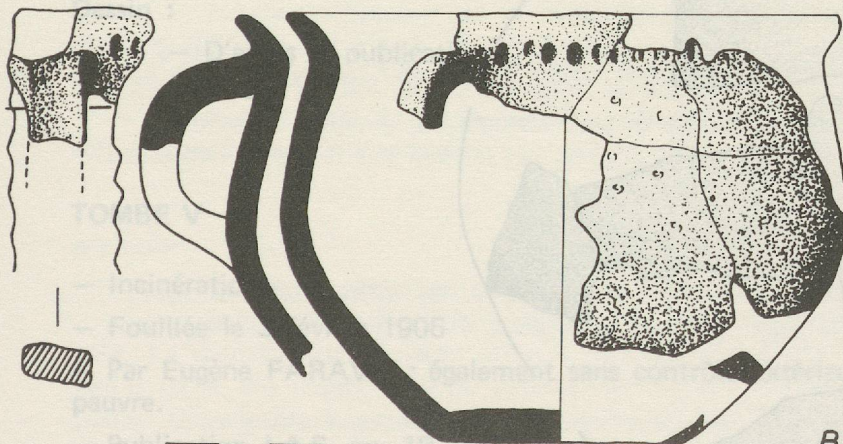
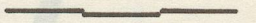


c

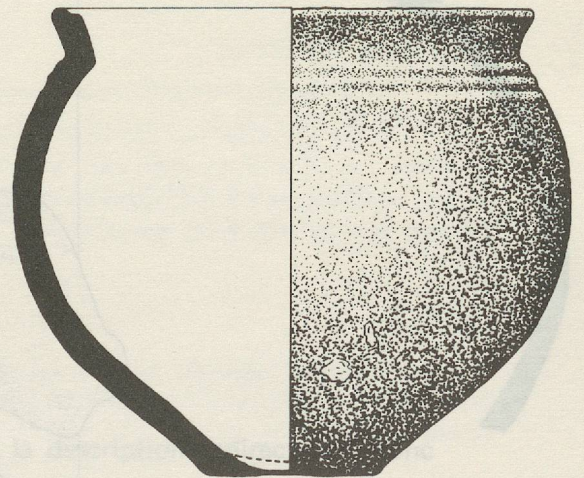
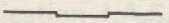


d

B.62



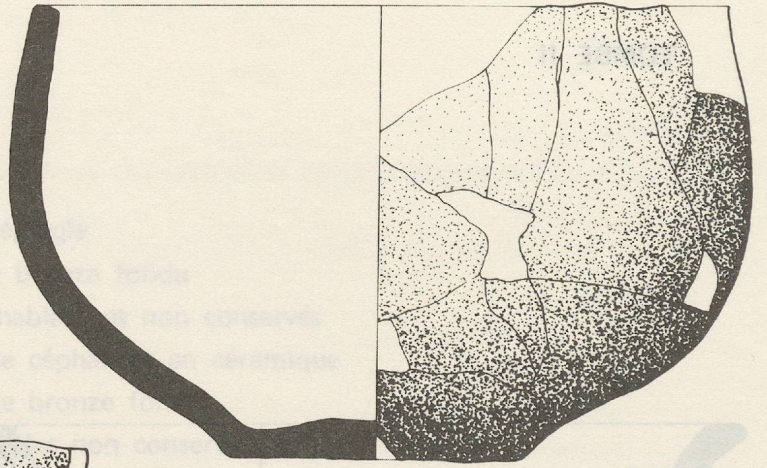
B.68



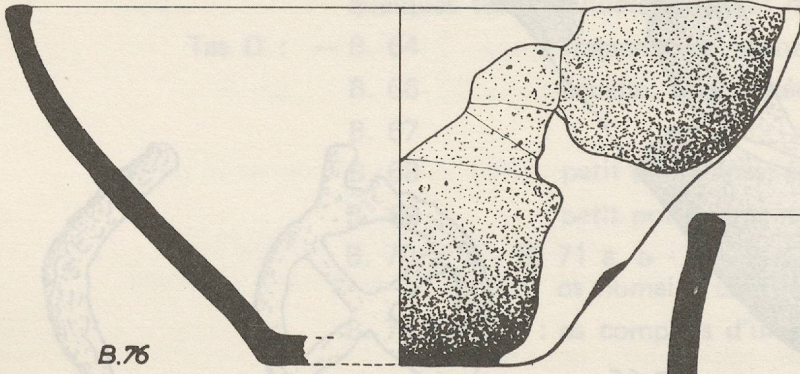
B.69



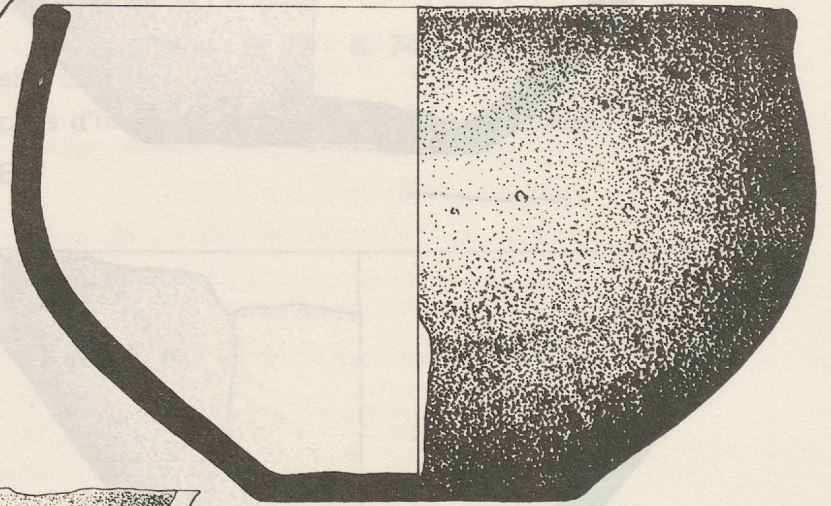
TOMBE III



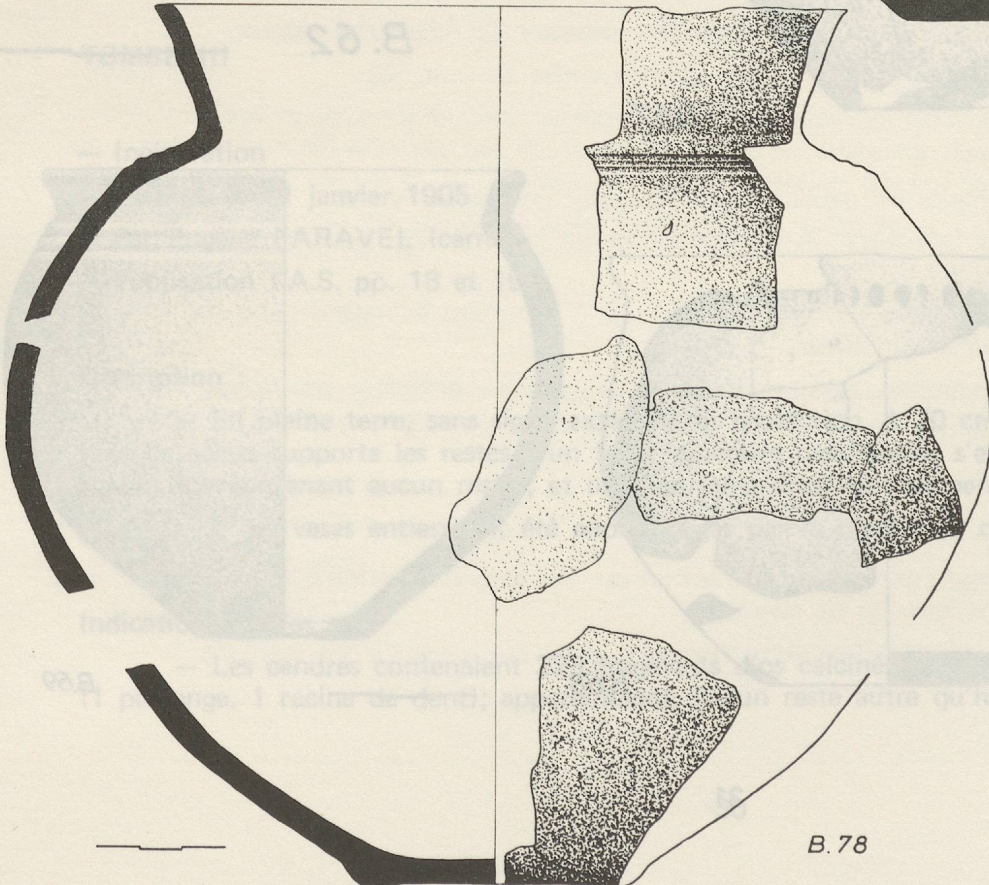
B.75



B.76



B.77



B.78

Mobilier : Numérotation :

- B. 75 : jatte, fragmentée
- B. 76 : écuelle, fragmentée
- B. 77 : jatte, entière
- B. 78 : urne, fragments
- B. 79 : os calcinés

Dessin :

- D'après la publication.
- ill. 3.

TOMBE IV

- Incinération
- Fouillée le 1er février 1905
- Par Eugène FARAVEL; celui-ci apporte le produit de ses trouvailles, il n'y a donc pas de description d'après le terrain.
- Publication I.A.S. p. 19.

Description :

- En pleine terre, sans signe extérieur, «un foyer de terre noire» contenant de nombreux débris d'os, sur lequel repose un grand vase, dit la publication; en fait, quelques fragments, dont un de fond, ont seuls été conservés.

La trouvaille non contrôlée explique peut-être la pauvreté de la description.

Mobilier : Numérotation :

- B. 80 : fragment de fond
- B. 80 bis et B. 80 ter : tessons du même vase.

Dessin :

- D'après la publication.
- ill. 3.

TOMBE V

- Incinération
- Fouillée le 3 février 1905
- Par Eugène FARAVEL; également sans contrôle extérieur; la description indirecte est donc pauvre.
- Publication I.A.S. pp. 19 et 20.

Description :

— En pleine terre, sans signe extérieur, un «foyer» contenant plus de 200 fragments d'os calcinés, «probablement tous humains» et les fragments d'une écuelle tronconique.

Mobilier : Numérotation :

- B. 81 : tessons sans particularité morphologique ni décor
- B. 82 : os humains calcinés

Dessin :

- D'après publication.
- ill. 3.

TOMBE VI

- Inhumation
- Fouillée le 20 juin et 11 octobre 1906 (carnet) et non pas 1907 (publication).
- Par Emile PANCHAUD (maître-carrier du BOIRON), F. A. FOREL, MM Henri MONOD et BERANECK et E. FARAVEL.
- Ex-tombes VI et VIII de FOREL.
- Découverte et fouillée en deux fois à 4 mois d'intervalle.
- Publication I.A.S. pp 20 et 21 à 23.

Description :

— E. PANCHAUD recueille dans un éboulis les fragments d'un crâne humain avec une épingle en bronze. FOREL dégage le reste du squelette. Il est orienté avec la tête au Sud-Ouest, couché sur le côté droit mais avec les jambes légèrement pliées; il était déposé en pleine terre.

— Quatre mois plus tard (!) on dégage le reste du squelette qui n'avait été fouillé que jusqu'aux genoux ! On découvre un vase fragmenté posé sur les tibias, puis «au-delà des pieds, sur un plan assez supérieur» (carnet), à 65 cm de la surface, on trouve plusieurs vases sous une dalle horizontale de 70 x 35 x 10 cm.

Indications sur les os :

- Tous assez fusés, ils ont été consolidés à la gélatine.
- Le Docteur A. SCHENK, professeur à Lausanne, donne les indications suivantes sur le crâne : «crâne d'un individu masculin, forme voisine du type de SION, HIS et RUTIMEYER; indice céphalique : 71,5, dolichocéphale; crêtes frontales peu divergentes; glabelle saillante; arcades sourcilières bien développées; front légèrement fuyant, ou bombé sur la ligne médiane».¹

Mobilier :

— Outre l'épingle en bronze qu'on peut associer au squelette, les différentes mentions évoquent 5 numéros de céramique, dont un (B. 93) aurait consisté en «une pile de 3 assiettes» (carnet).

¹cf : Alexandre SCHENK : «Etude sur l'anthropologie de la Suisse» dans : Bulletin de la Société Neuchâteloise de Géographie, t. XX, 1909-1910, pp. 313 à 367.

- On doit constater que :
 - l'urne située sur les tibias (B. 89) est très incomplète
 - B. 92, décrit comme de pâte grossière, n'a pas été retrouvé
 - B. 93 est un petit pot et non une série d'écuelles.

Numérotation :

- B. 83 : fragment de crâne
- B. 84 : épingle en bronze
- B. 89 : partie supérieure d'une urne globuleuse
- B. 90 : petit pot, fragmenté
- B. 91 : part. supérieure de pot
- B. 92 : non retrouvé
- B. 93 : pot

Dessin :

- Refait d'après le carnet, celui de la publication étant mauvais.
- Haut du squelette : d'après description
- Tibia, vase et vaisselle sous dalle : d'après croquis.
- ill. 4.

TOMBE VII

- Incinération
- Fouillée le 8 octobre 1906
- Par F. A. FOREL, H. MONOD, J. BERANECK
- Publication I.A.S. pp. 20 et 21.

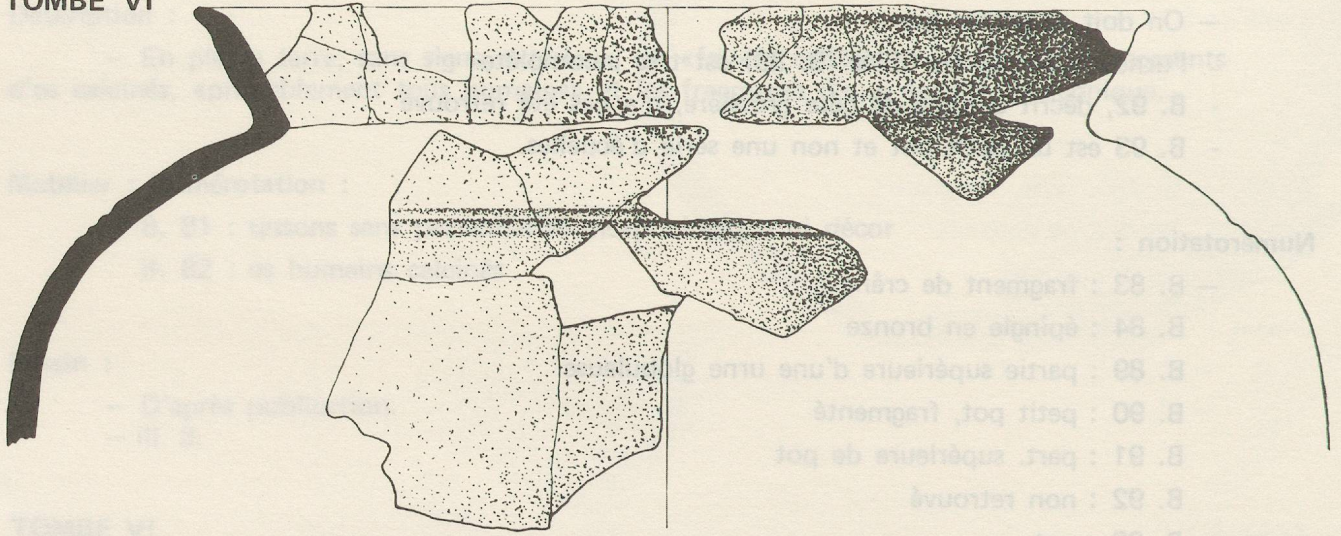
Description :

- A une profondeur de 40 à 45 cm, une grande dalle, brute, en gneiss alpin, horizontale, de 90 x 70 x 5 à 15 cm, repose sur «une terre de remblai, mêlé de graviers et de galets» (Carnet) et qui contient 3 vases disposés en triangle.
- Aucun reste de foyer autour, mais restes d'os calcinés dans la céramique B. 86 qui est donc une urne cinéraire.

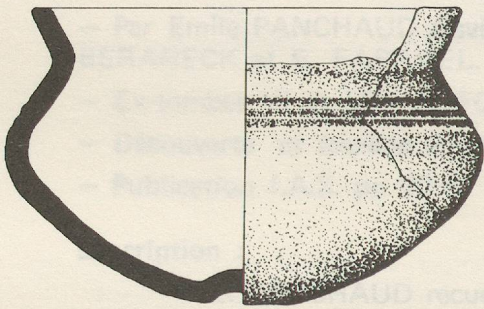
Mobilier :

- Il y a un problème avec les restes céramiques :
 Dans son Carnet, FOREL note : «B. 86 : urne en terre noire, fine, de 5 mm d'épaisseur. Le diamètre de la panse est d'environ 20 cm, la hauteur probable 15 cm, du type des belles urnes des palafitteurs du bronze. Des lignes horizontales la décorent au-dessus de la panse. D'après les fragments en place pendant l'exploitation, je lui attribue la forme du croquis ci-dessous...» (Suit le dessin d'une urne pansue, à col en entonnoir).

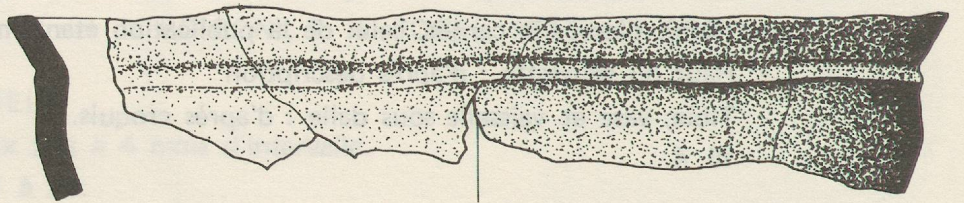
TOMBE VI



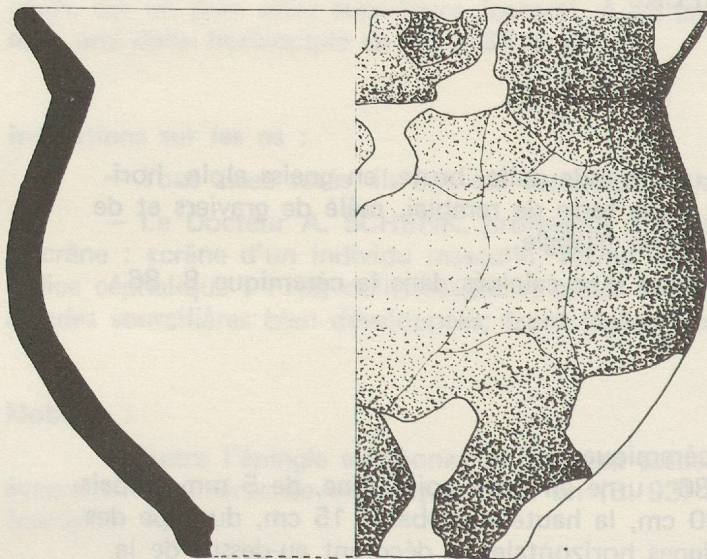
B.89



B.90



B.91



B.93



B.84

Ni par la couleur, ni par la forme, on ne retrouve celle qui nous est parvenue. Les conditions d'observation expliquent peut-être ces variantes : le col a pu être inventé et la couleur varier, ce qui devra être repris dans la question de la couleur des vases.

— B. 87 et B. 88 n'ont pas été conservées; nous en donnons aussi la description d'après le Carnet de FOREL :

B. 87 : «une cuvette de terre grossière, rougeâtre, mal cuite, avec sable calcaire dans la pâte. Environ 15 cm de diamètre, hauteur indéterminable...»

B. 88 : «tasse de terre noirâtre, en plus mauvais état encore que les précédentes. Diamètre 10 cm, hauteur 10 cm...»

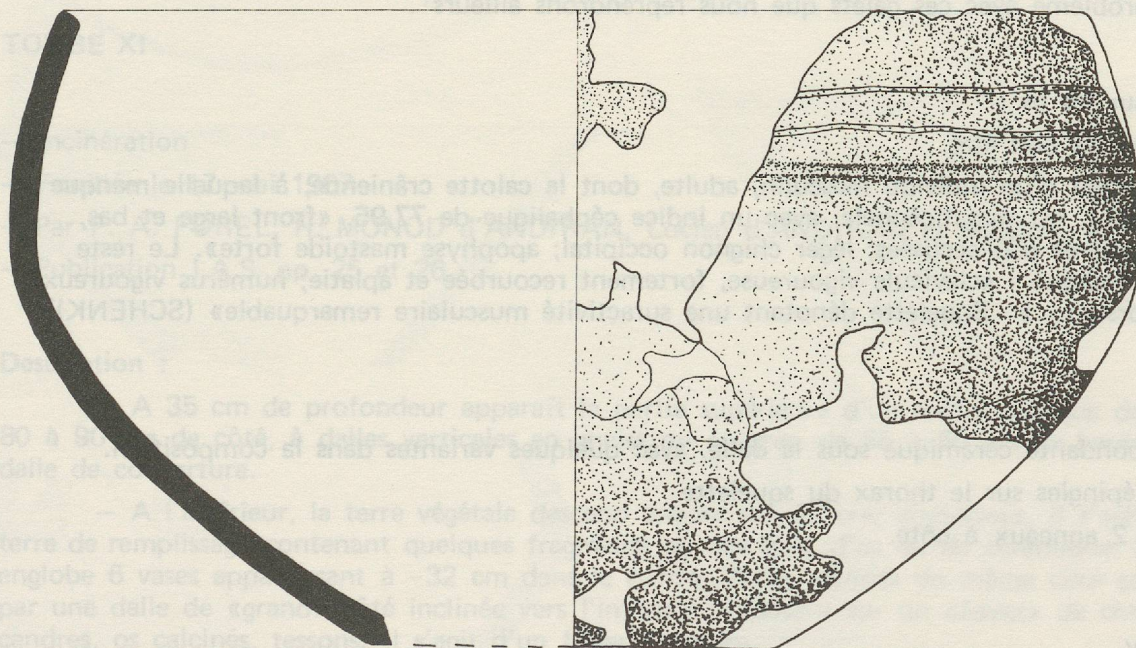
Numérotation :

- B. 86 : terrine fragmentée
- B. 87 : écuelle non retrouvée
- B. 88 : bol non retrouvé

Dessin :

- Coupe d'après publication et Carnet
- Plan d'après croquis du Carnet.
- ill. 4.

TOMBE VII



B.86

TOMBE IX

- Inhumation
- Fouillée les 11 octobre 1906 et 24 janvier 1907
- Par F. A. FOREL, H. MONOD, J. BERANECK, E. FARAVAL, E. PANCHAUD.
- Ex-tombes IX et X de FOREL
- Découverte et fouillée en deux fois, ce qui entraîne une ombre sur la position relative exacte des deux parties.
- Dans l'ensemble, description imprécise.
- Publication I.A.S. pp 23 à 25

Description :

– A 70 cm sous le sol, on a trouvé une dalle horizontale en gneiss alpin, de 75 x 55 x 10 cm, recouvrant toute une série de vases. A côté (Publication), du côté Ouest (Carnet) de la dalle, à une profondeur de 1,20/1,30 m, dans de la terre rouge, on trouve une couche de gros galets, sans os ni charbon environnant. De même, aucun reste humain ou cendreuse avec les vases.

– Trois mois et demi plus tard, E. PANCHAUD découvre un squelette inhumé en pleine terre à 1,50 m de profondeur. Situation de la trouvaille floue («presque immédiatement adjacente à la tombe IX; à quelle distance de celle-ci ? à 1 m ou 2 m au plus, nous ne pouvons le dire exactement...» (Publication)), mais qui correspond à l'absence de restes humains de la première partie.

– Le Carnet le dit orienté tête au Nord, SCHENK le mentionne tête au Sud-Est de même que le plan de FOREL, mais on sait qu'il ne faut pas prendre les indications d'orientation de FOREL au pied de la lettre; le plan semble plus fiable.

– Autre problème : le Carnet dit, mais pas la Publication : «couvert de gros galets du volume du poing.» Entre les deux possibilités nous avons conservé l'interprétation finale, mais il reste un problème avec ces galets que nous reprendrons ailleurs¹.

Indications sur les os :

- En très bon état.
- Il s'agit d'un individu masculin, adulte, dont la calotte crânienne, à laquelle manque le temporal gauche, est mésaticéphale, avec un indice céphalique de 77,95, «front large et bas, arcades sourcilières peu accusées; léger chignon occipital; apophyse mastoïde forte». Le reste du squelette indique : «clavicule vigoureuse, fortement recourbée et aplatie; humérus vigoureux avec forte torsion ...» Squelette dénotant une suractivité musculaire remarquable» (SCHENK)².

Mobilier :

- Abondante céramique sous la dalle, avec quelques variantes dans la composition.
- 2 épingles sur le thorax du squelette
- et 2 anneaux à côté.

¹ Voir chapitre IV.

² SCHENK : 1909-1910, opus cité.

Numérotation :

- B. 94 : écuelle entière
- B. 95 : pot à pâte grossière, fragmenté
- B. 96 : écuelle presque entière
- B. 97 : écuelle très fragmentée
- B. 97 bis : écuelle dont manque la base
- B. 97 ter : petite terrine très fragmentée
- B. 98 : non pas pile de 4 céramiques, mais jarre dont manque le bas de la panse
- B. 98 bis : coupe dont manque la base
- B. 99 : os du squelette
- B. 100 : fragment d'épingle en bronze
- B. 101 : épingle en bronze
- B. 102 : anneau en bronze
- B. 103 : anneau en bronze

Dessin :

- D'après le Carnet
- Disposition d'après description
- Plan des vases d'après croquis.
- ill. 4.

TOMBE XI

- Incinération
- Fouillée le 17 mai 1907
- Par F. A. FOREL, H. MONOD d'ANDIRAN, Lucien d'ANDIRAN et Madame, E. FARAVEL.
- Publication I.A.S. pp. 25 et 26

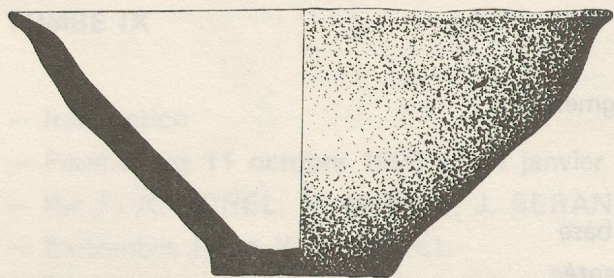
Description :

— A 35 cm de profondeur apparaît la partie supérieure d'un coffre cubique de 80 à 90 cm de côté, à dalles verticales en gneiss ou en grès, de 55 à 60 cm de hauteur, sans dalle de couverture.

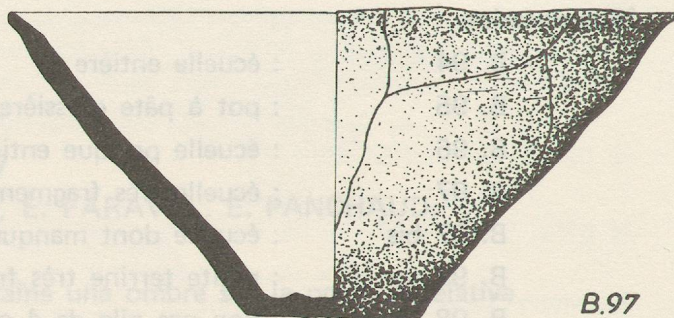
— A l'intérieur, la terre végétale descend encore sur 25 cm; au-dessous, il s'agit d'une terre de remplissage contenant quelques fragments de charbon, d'os ou de céramique, et qui englobe 6 vases apparaissant à -32 cm dans le coffre. Tous, inclinés du même côté et brisés par une dalle de «grand» côté inclinée vers l'intérieur, reposent sur un «foyer» de charbons, cendres, os calcinés, tessons. Il s'agit d'un foyer cinéraire.

— Encore au-dessous, le sol est vierge, sans pavage.

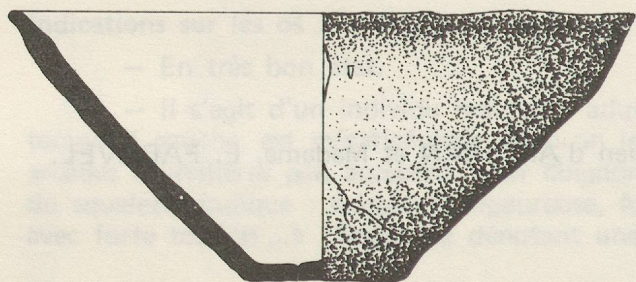
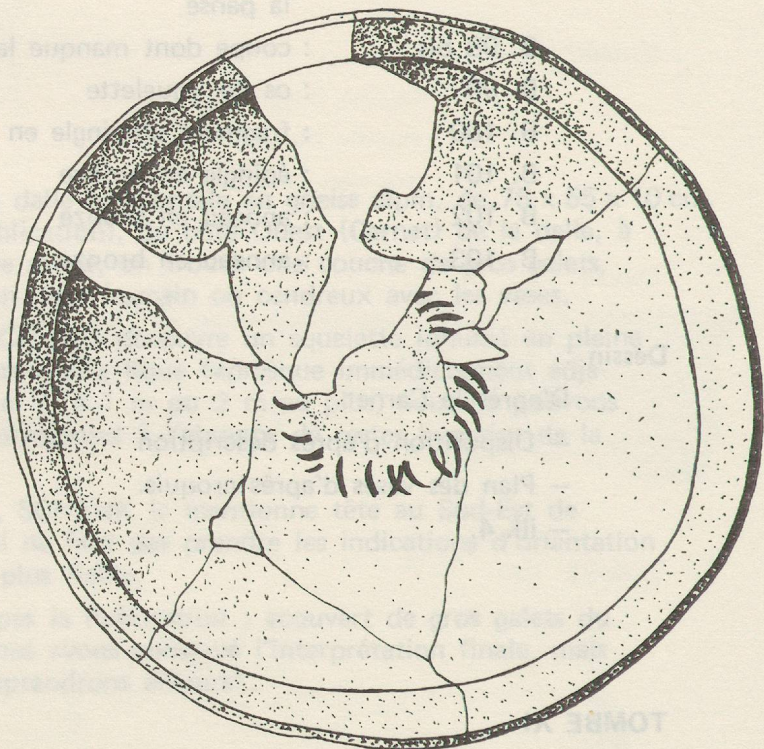
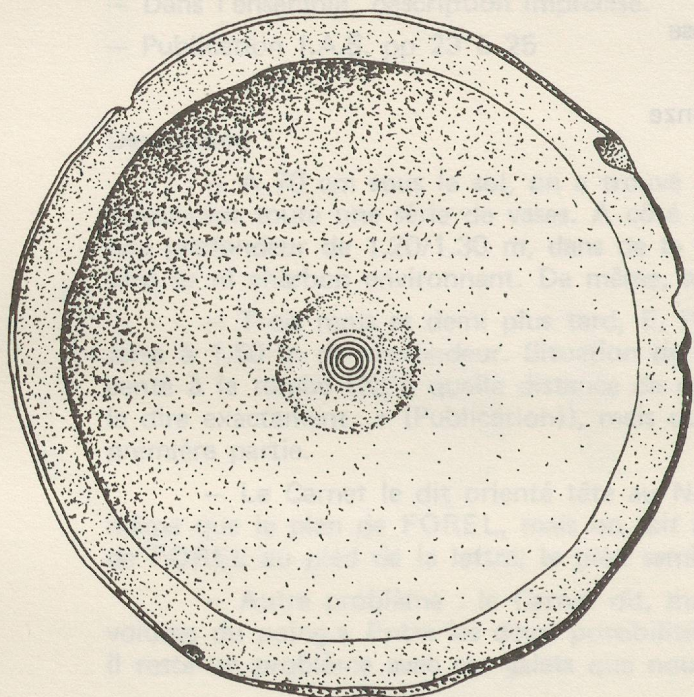
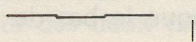
TOMBE IX



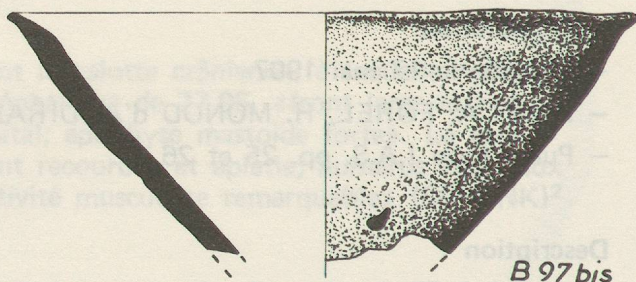
B.94



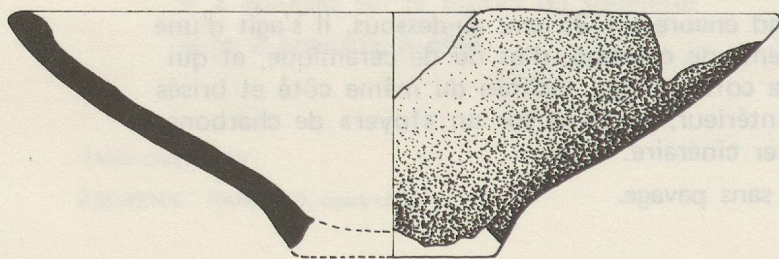
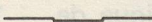
B.97



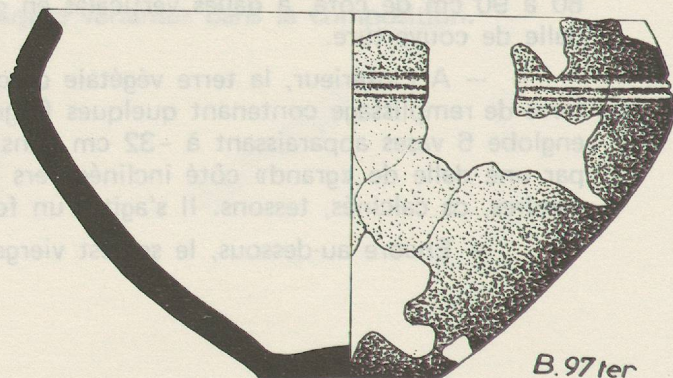
B.96



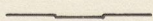
B.97bis

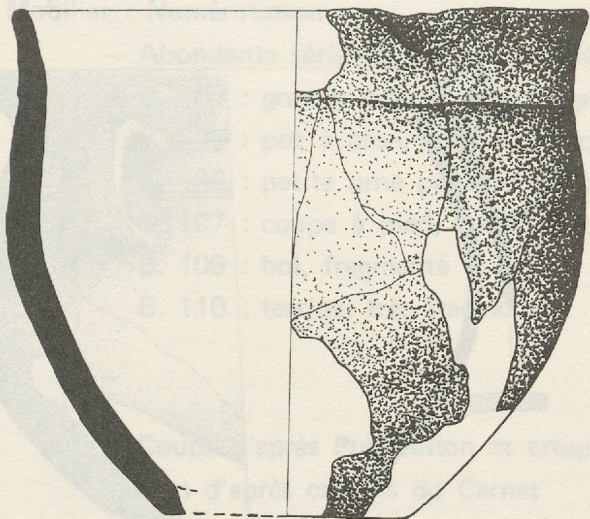


B.98bis

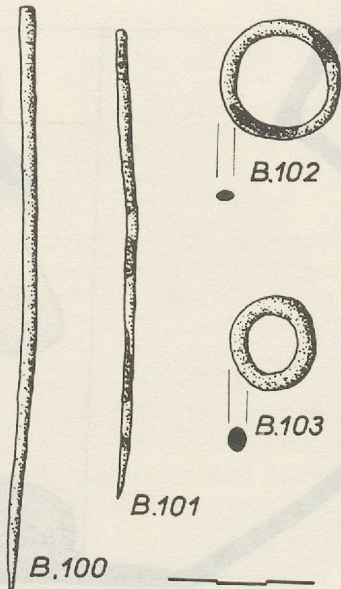


B.97ter





B.95



B.100

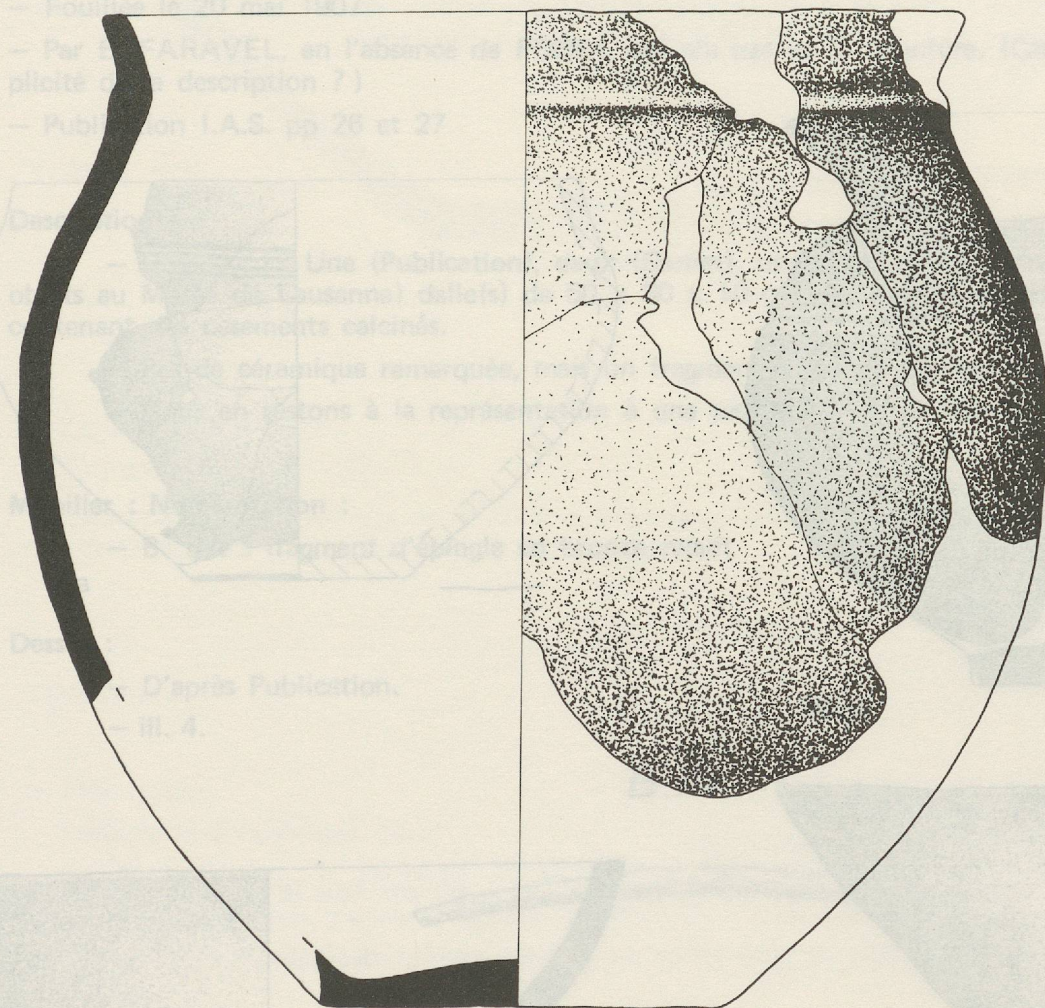
B.102

B.103

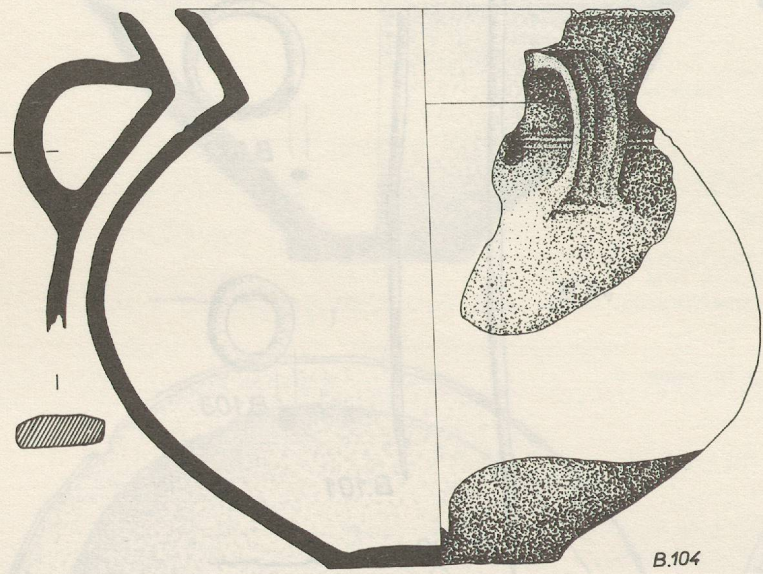
B.101

TOMBE XII

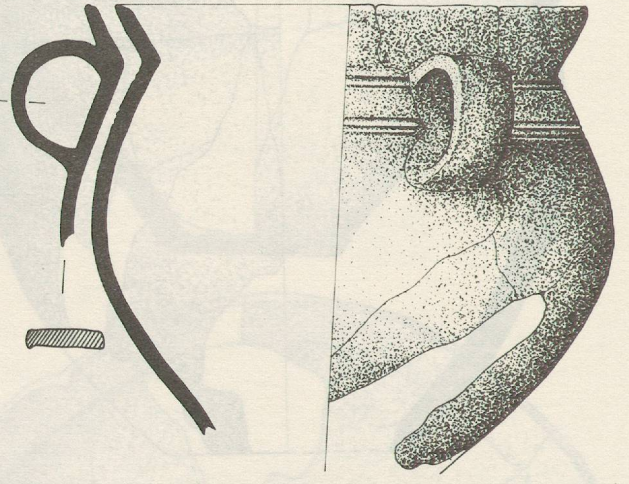
- Incinération
- Fouille le 20 mai 1903
- Par M. CARVEL, en l'absence de M. de la Roche (description 7)
- Publication I.A.S. pp 26 et 27



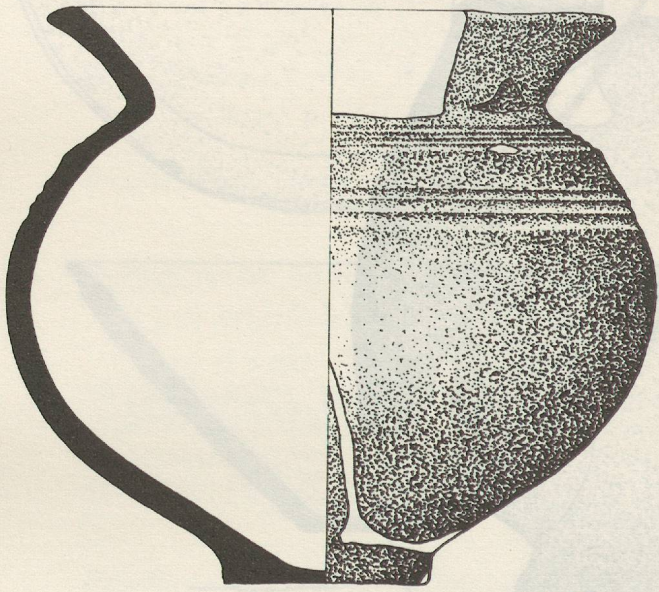
B.98



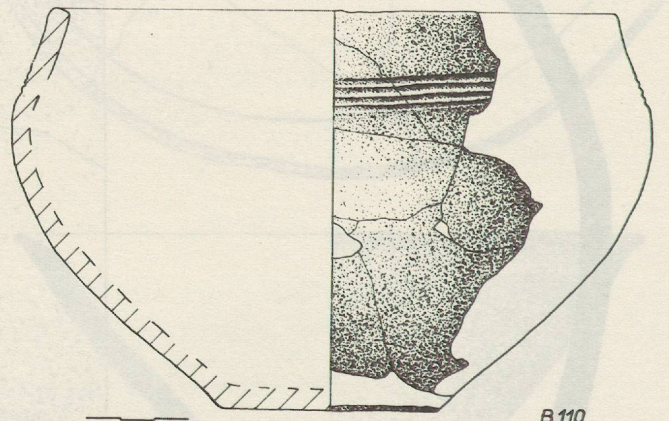
B.104



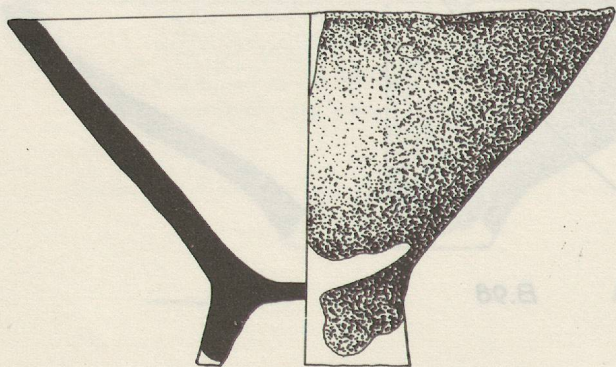
B.105



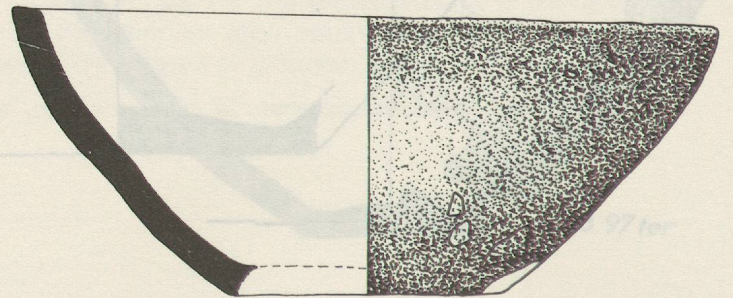
B.106



B.110



B.107



B.109

Mobilier : Numérotation :

- Abondante série de 6 vases groupés
- B. 104 : grande urne à anse, fragmentée
- B. 105 : pot à anse, dont il manque le fond
- B. 106 : petite urne presque complète
- B. 107 : coupe à pied, fragmentée
- B. 109 : bol, fragmenté
- B. 110 : terrine, très fragmentée

Dessin :

- Coupe d'après Publication et croquis du Carnet
- Plan d'après croquis du Carnet
- ill. 4.

TOMBE XII

- Incinération
- Fouillée le 20 mai 1907
- Par E. FARAVEL, en l'absence de FOREL qui n'a pas vu la structure. (Cause de la simplicité de la description ?)
- Publication I.A.S. pp 26 et 27

Description :

– Désaccord : Une (Publication), deux (Carnet), une ou deux (Registre d'entrée des objets au Musée de Lausanne) dalle(s) de 60 x 30 x 10 cm, verticale(s), à côté d'un «foyer» contenant des ossements calcinés.

- Pas de céramique remarquée, mais un fragment d'épingle en bronze recuit, boursoufflé.
- Nous en restons à la représentation à une seule dalle de la Publication de FOREL.

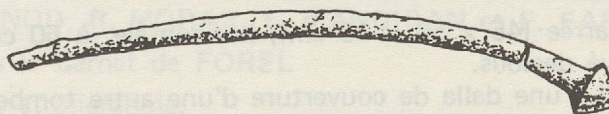
Mobilier : Numérotation :

- B. 111 : fragment d'épingle en bronze recuit

Dessin :

- D'après Publication.
- ill. 4.

B.111



TOMBE XIII

- Incinération
- Fouillée le 31 octobre 1907
- Par F. A. FOREL, H. MONOD et E. FARAVAL
- Inédite; description d'après le Carnet de FOREL

Description :

– Sous une grosse pierre carrée assez épaisse : 60 x 55 x 30 cm, disposée obliquement à 45° en terre, et dont le sommet est apparu à une profondeur de 35 cm, se trouvaient plusieurs vases (3 ou plus), tous très fragmentés, reposant sur un «foyer» ne contenant que peu d'os calcinés (une trentaine de fragments indéterminables).

Il ne semble cependant pas qu'il puisse s'agir d'autre chose que d'une tombe à incinération.

- La dalle «semble avoir été couchée par un soc de charrue».

Mobilier :

– Le Carnet évoque : «une sébille», une urne et des «écuelles écrasées, entassées en pile, au moins 3». Seule la deuxième correspond à cette description. Nous n'avons pas retrouvé la première et aucune écuelle n'a pu être reconstituée dans la troisième.

Numérotation :

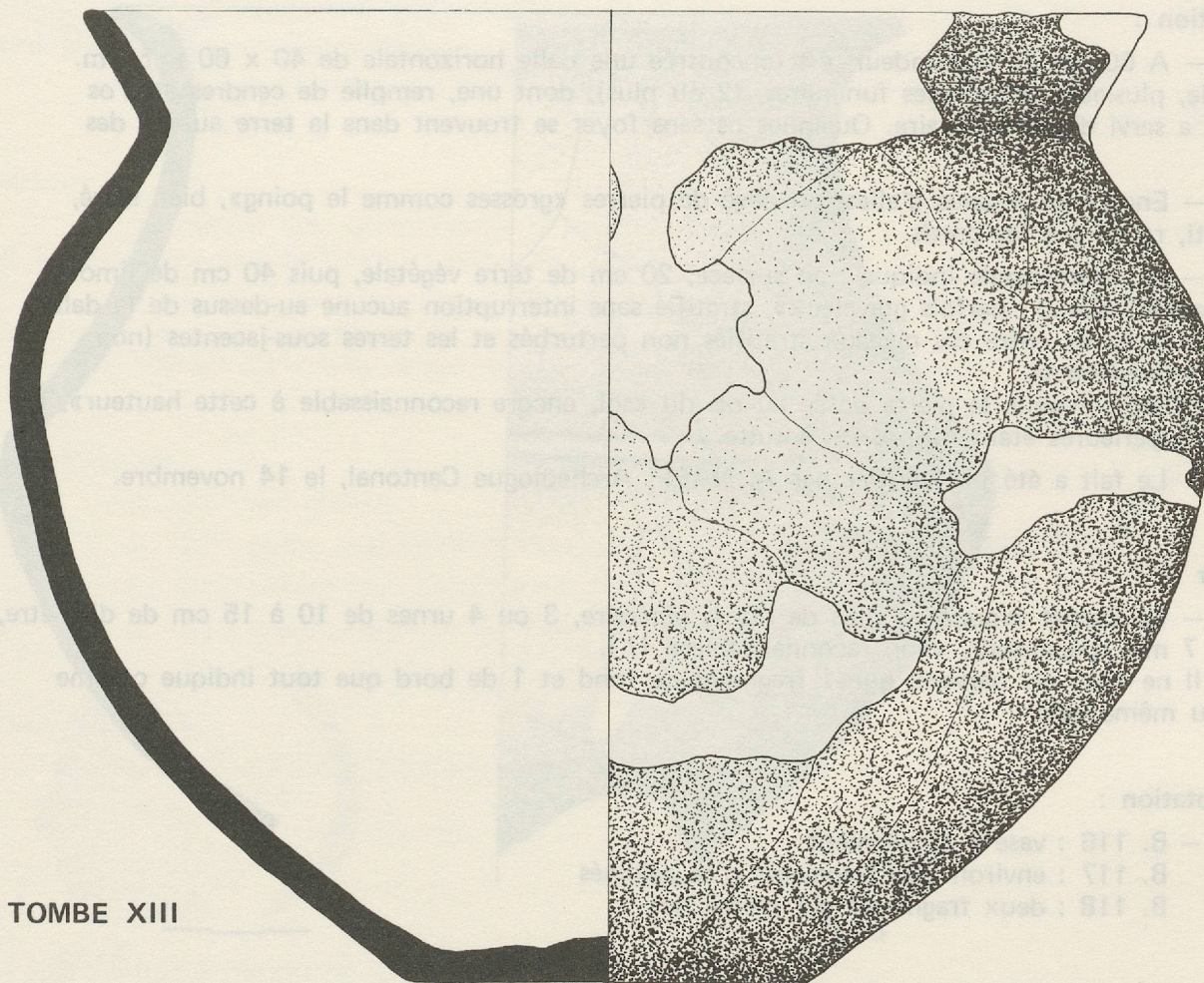
- B. 112 : «sébille», non retrouvée
- B. 113 : grand pot, fragmenté
- B. 114 : nombreux tessons sans particularité morphologique
- B. 115 : os du foyer

Dessin :

- D'après la description du Carnet.
- ill. 5.

FOUILLE XIV

- Le 31 octobre 1907
- F. A. FOREL, H. MONOD et E. FARAVAL
- trouvent une dalle carrée (45 x 50 x 15 cm), horizontale, à 50 cm dans le sol.
Rien n'est trouvé dessous.
Peut-être s'agit-il d'une dalle de couverture d'une autre tombe, déplacée ?



TOMBE XIII

B.113

FOUILLE XV

- Le 31 octobre 1907
- E. FARAVAL
- Rapporte que les ouvriers de la carrière ont trouvé un vaste foyer «de terre brûlée et charbon» sans os ni mobilier, à 1 m dans le sol.

TOMBE XVI

- Incinération
- Fouillée le 7 novembre 1907
- Par F. A. FOREL, H. MONOD, R. MORAX, L. d'ANDIRAN et E. FARAVAL
- Inédite; description d'après le Carnet de FOREL
- Intéressantes indications de stratigraphie.

Description :

— A 60 cm de profondeur, est rencontrée une dalle horizontale de 40 x 60 x ? cm. Sous elle, plusieurs céramiques funéraires, (2 ou plus), dont une, remplie de cendres et d'os calcinés a servi d'urne cinéraire. Quelques os sans foyer se trouvent dans la terre autour des vases.

— Encore au-dessous d'elles, un pavé de pierres «grosses comme le poing», bien serré, bien bâti, relevé sur les bords.

— La stratigraphie indique : en surface, 20 cm de terre végétale, puis 40 cm de limon gris, «parfois sableux, parfois graveleux», stratifié sans interruption aucune au-dessus de la dalle qui est à la limite entre ces niveaux stratifiés non perturbés et les terres sous-jacentes (non décrites précisément).

FOREL évoque la pierre posée au ras du «sol, encore reconnaissable à cette hauteur», les couches supérieures étant disposées ensuite.

— Le fait a été fait vérifier par A. NAEF, Archéologue Cantonal, le 14 novembre.

Mobilier :

— Le Carnet évoque en plus de l'urne cinéraire, 3 ou 4 urnes de 10 à 15 cm de diamètre, de 5 à 7 mm d'épaisseur, «non reconnaissables» (?).

Il ne nous est parvenu que 1 fragment de fond et 1 de bord que tout indique comme étant du même vase.

Numérotation :

- B. 116 : vase à épaulement
- B. 117 : environ 200 fragments d'os calcinés
- B. 118 : deux fragments d'1 même pot

Dessin :

- D'après croquis et description du Carnet.
- ill. 5.

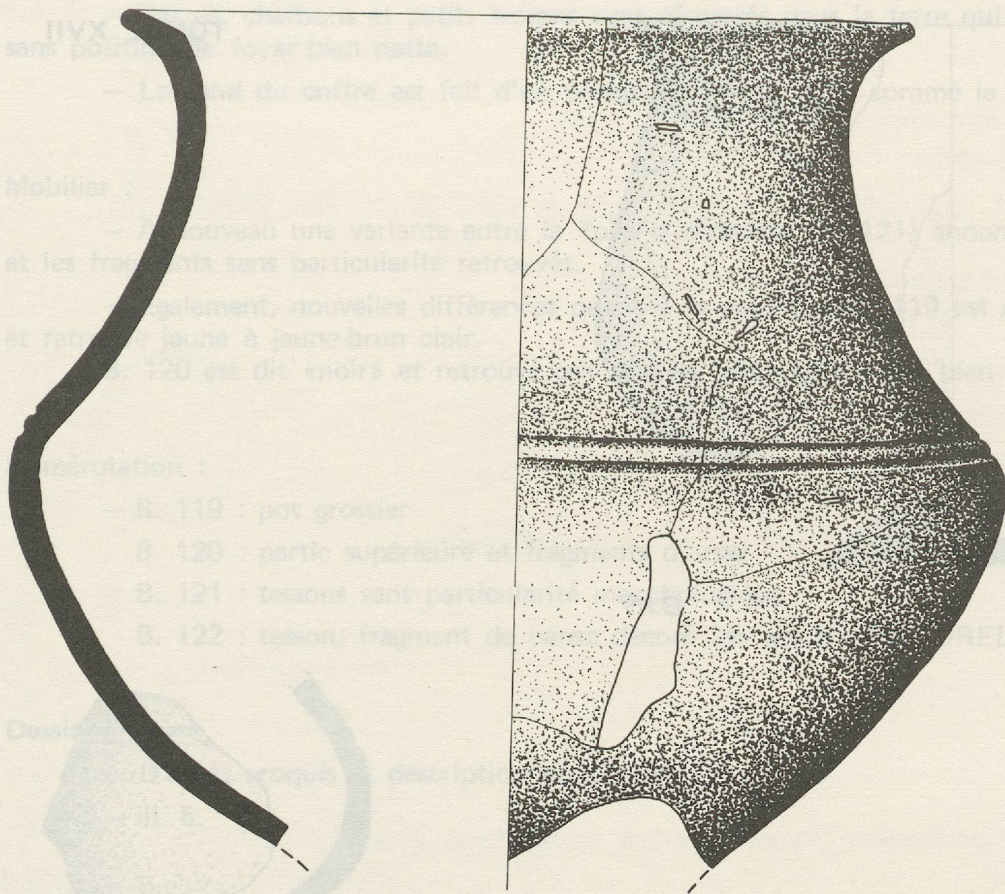
TOMBE XVII

- Incinération
- Fouillée le 7 novembre 1907
- Par F. A. FOREL, R. MORAX, H. MONOD, Lucien d'ANDIRAN et E. FARAVEL
- Inédite; description d'après le Carnet de FOREL.

Description :

— A 35 cm de profondeur apparaît la partie supérieure d'un coffre mortuaire boulevé, formé de 4 dalles de pierre, dont 2 horizontales sont celles des anciens grands côtés, et 2 restées presque verticales sont les petits côtés. Il ne semble pas qu'ait été conservée la dalle de couverture.

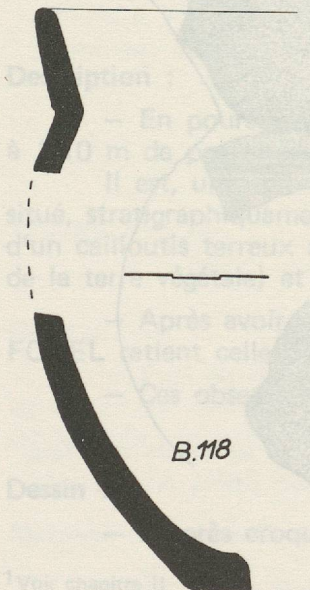
— Dans la chambre, plusieurs céramiques (4 au moins), en très mauvais état.



B.116

FOUILLE XVII

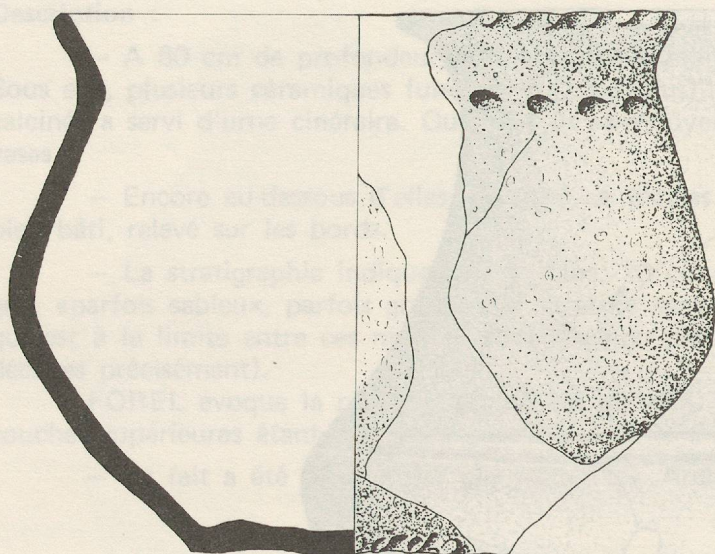
- Effectuée le 7 novembre 1902
- Par P. A. FOREL, H. MONOD, P. MORAX, L. d'ANDRÉAN, E. FARAVEL
- Structure non archéologique
- Intéressante pour la géologie du site



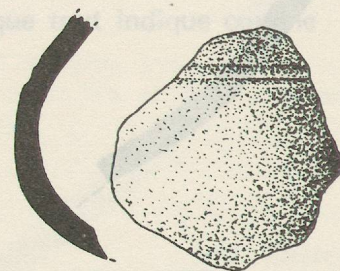
B.118

TOMBE XVI

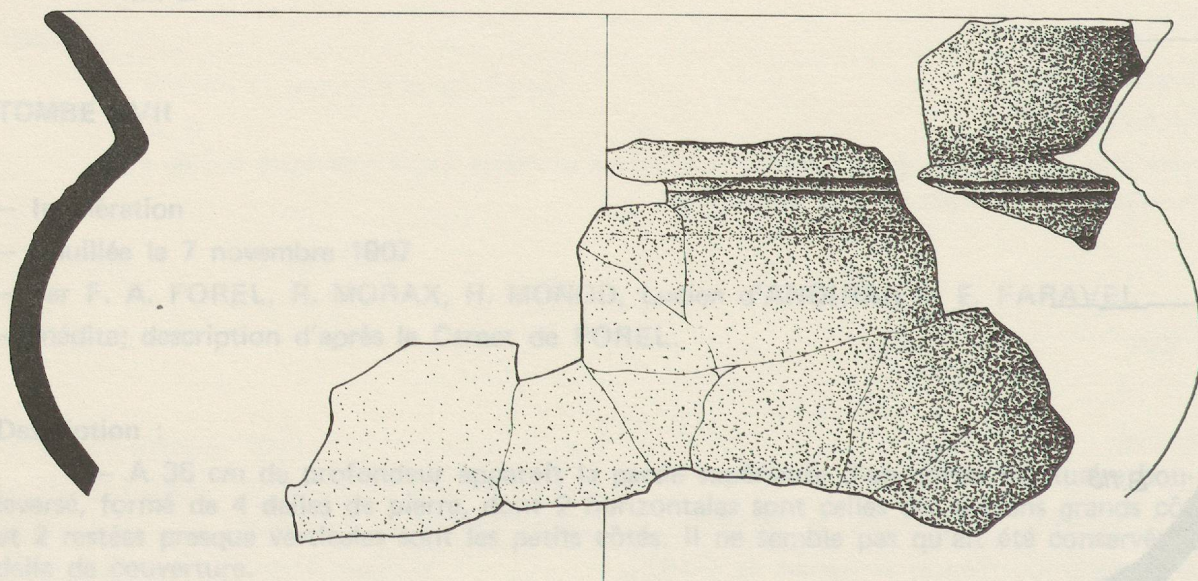
TOMBE XVII



B.119



B.122



B.120

— Des os, charbons et petits tessons sont dispersés dans la terre qui les englobe, mais sans position de foyer bien nette.

— Le fond du coffre est fait d'un pavage de galets «gros comme le poing».

Mobilier :

— A nouveau une variante entre la «pile d'assiettes» (B. 121) annoncée par le Carnet et les fragments sans particularité retrouvés.

— Egalement, nouvelles différences quant à la couleur : B. 119 est dit «rougeâtre» et retrouvé jaune à jaune-brun clair.

B. 120 est dit «noir» et retrouvé gris moyen, alors qu'il s'agit bien des mêmes pièces.

Numérotation :

— B. 119 : pot grossier

B. 120 : partie supérieure et fragments d'urne

B. 121 : tessons sans particularité morphologique

B. 122 : tesson; fragment de panse décoré (de «fiolle» dit FOREL)

Dessin :

— D'après croquis et description du Carnet.

— ill. 5.

FOUILLE XVIII

— Effectuée le 7 novembre 1907

— Par F. A. FOREL, H. MONOD, R. MORAX, L. d'ANDIRAN, E. FARAVEL

— Structure non archéologique.

— Intéressante pour la géologie du site.

Description :

— En poursuivant la fouille de la tombe XVII est découvert, puis dégagé, un pavage, à 1,10 m de profondeur, sur une longueur de 6 m et une largeur de 3,5 m.

Il est, une fois de plus, «formé de galets gros comme le poing ou une tête d'enfant» et situé, stratigraphiquement, à la limite entre les couches horizontales (formées de bas en haut, d'un cailloutis terreux avec petits galets «gros comme des oeufs», d'un niveau de sable, puis de la terre végétale) et les couches obliques sablo-gravillonneuses.

— Après avoir examiné et écarté les interprétations de pavé artificiel, de chemin, etc..., FOREL retient celle de pavage naturel de la grève fossile.

— Ces observations ont été importantes pour la connaissance de la géologie du site¹.

Dessin :

— D'après croquis du Carnet, ill. 6.

¹Voir chapitre II

ENSEMBLE XIX

- 2 sépultures; une à inhumation, l'autre à incinération
- Fouillées le 6 juillet 1908
- Par F. A. FOREL, L. d'ANDIRAN, H. MONOD, Dr A. CERESOLE, MM. PANCHAUD (carriers)
- Inédite; description d'après le Carnet de FOREL.

Dessin :

- D'après croquis et description du Carnet.
- ill. 6.

TOMBE XIX₁

- Incinération

Description :

- A 1,20 m de profondeur 3 vases reposent sur un foyer cinéraire.

Mobilier :

- Aucune des trois céramiques mentionnées n'a été retrouvée.
- FOREL les décrit comme : B. 126 : 15 cm de diamètre de panse
- B. 127 : non mesurable
- B. 128 : fragment de 7 x 6 cm d'une énorme terrine de 12 mm d'épaisseur de parois.
- B. 129 : étant les restes du foyer, également non retrouvés.

TOMBE XIX₂

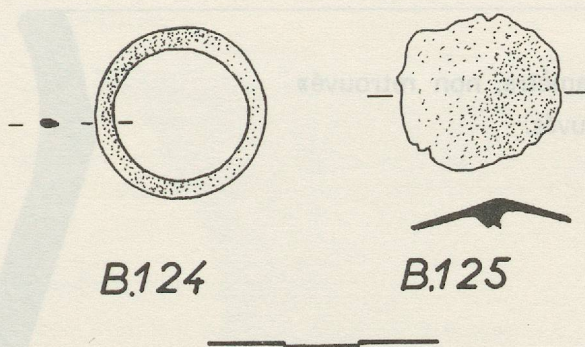
- Inhumation

Description :

- Au-dessus, donc postérieurement mis en place, on avait trouvé un squelette d'enfant nouveau-né sous deux pierres horizontales de 90 x 90 cm. «La plus grande (dalle A), en grès molassique, est percée d'un trou de 20 x 12 cm et fendue ».
- Les restes osseux étaient sous la dalle B.
- Les observations de stratigraphie n'ont pas pu être faites.

Mobilier : Numérotation :

- Avec le squelette d'enfant, 1 anneau et 1 disque (bouton ?) de bronze.
- B. 123 : restes osseux
- B. 124 : anneau
- B. 125 : bouton



ENSEMBLE XX

- Le 29 octobre 1908
- E. FARAVEL apporte à F. A. FOREL les restes de plusieurs sépultures mises à jour par les travaux durant l'été précédent.
- 2 tombes sont identifiables.
- Hélas, il y a des mélanges, et une nouvelle fois, non conservation des céramiques.

TOMBE XX₁

Description :

— Près de la tombe XIX, a été trouvée une urne cinéraire. Si FOREL identifie bien les restes carbonisés, il ne peut savoir quels tessons sont ceux de l'urne parmi la masse qui lui est amenée, appartenant à la tombe suivante.

Mobilier : Numérotation :

- B. 132 : os calcinés

TOMBE XX₂

Description :

— Il a été trouvé, à 5 m de la tombe précédente, en direction de la route, un foyer en pleine terre, surmonté d'une masse de céramique. FOREL évoque 8 vases différents; en fait, il ne mentionnait que 3 numéros, dont 1 seul nous est parvenu.

Mobilier : Numérotation :

- B. 133 : pot à décoration originale en Z
- B. 134 : «petit gobelet pansu de 10 cm de diamètre, non retrouvé»
- B. 135 : «tessons de 5 à 6 vases», non retrouvés.

— Pas de dessin.

TOMBE XXI

- Rite problématique
- Fouillée le 2 novembre 1908
- Par F. A. FOREL, H. MONOD et E. FARAVEL

Description :

— En plein dans le niveau d'alluvions stratifié tel qu'il a déjà été vu à la tombe XVI (niveau intermédiaire mis en place après la-dite tombe), une fosse a été creusée; elle se présente comme remplie d'une terre à cailloutis, à parois peu nettes.

A 90 cm de profondeur, un vase repose sur un pavage de galets à bord relevé. «Brisé en 20 fragments», il ne renferme, ni n'est entouré d'aucune trace de feu et d'aucun reste osseux.

- 35 cm de terre végétale non entamée par la fosse occupent la surface.
- Problème de rite, puisqu'aucun reste du défunt n'est conservé.

Mobilier : Numérotation :

- B. 138 : vase à épaulement

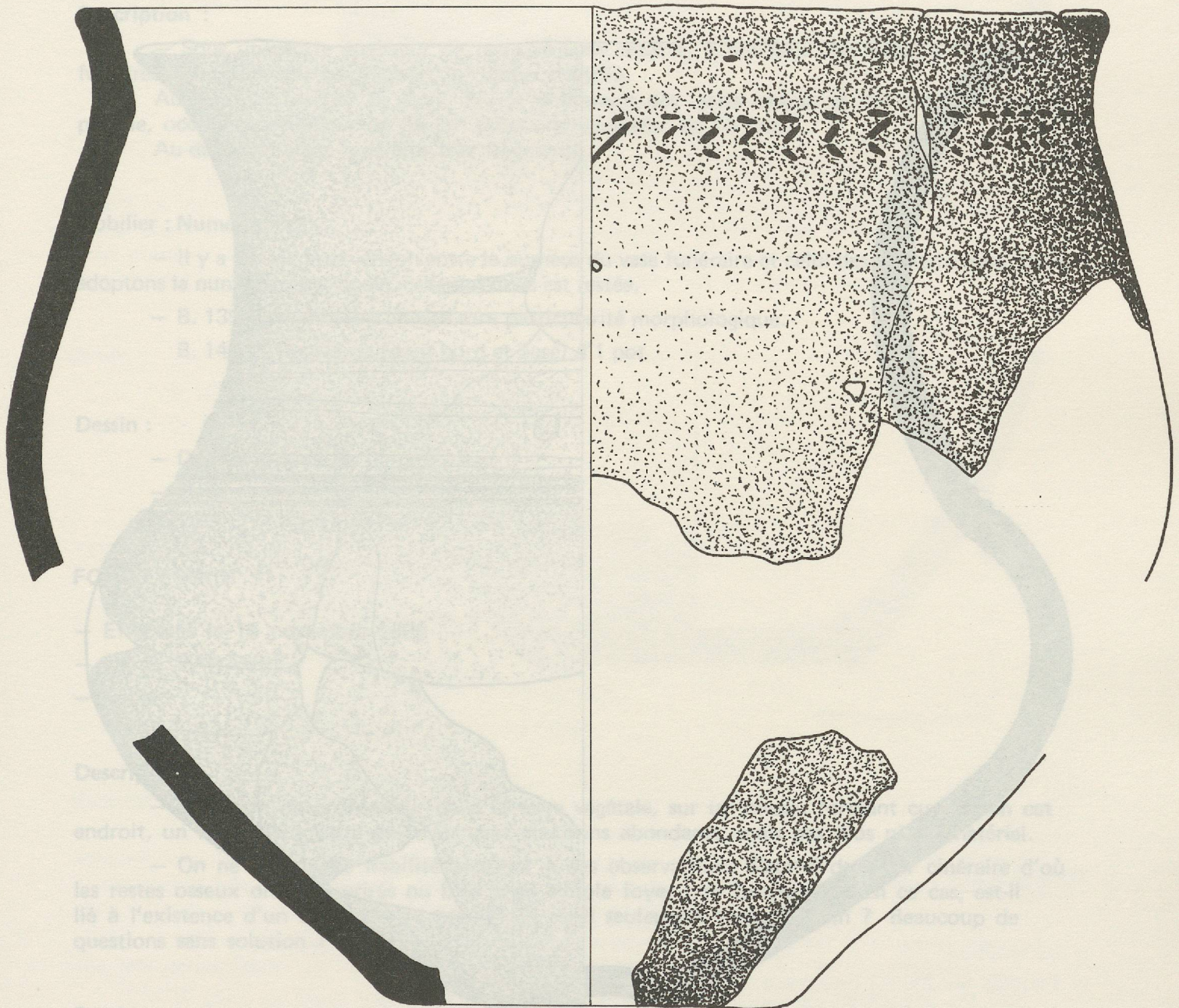
Dessin :

- D'après croquis du Carnet
- ill. 6.

TOMBE XX₂

TOMBE XX

- Incinération
- Fouillée le 17 novembre 1908
- Par E. FARAVEL, Lucien d'ANDIRAN, F. A. FOREL
- Inédite; description d'après le Carnet de FOREL



B.133

Description :

— Il a été trouvé à 5 m de la tombe principale au moment de la fouille, en un point où le terrain, surmonté d'une masse de charbon, était en fait, il ne mentionnait que 3 mètres, dont 1 seul mètre de hauteur.

Mobilier - Numérotation :

— B. 138

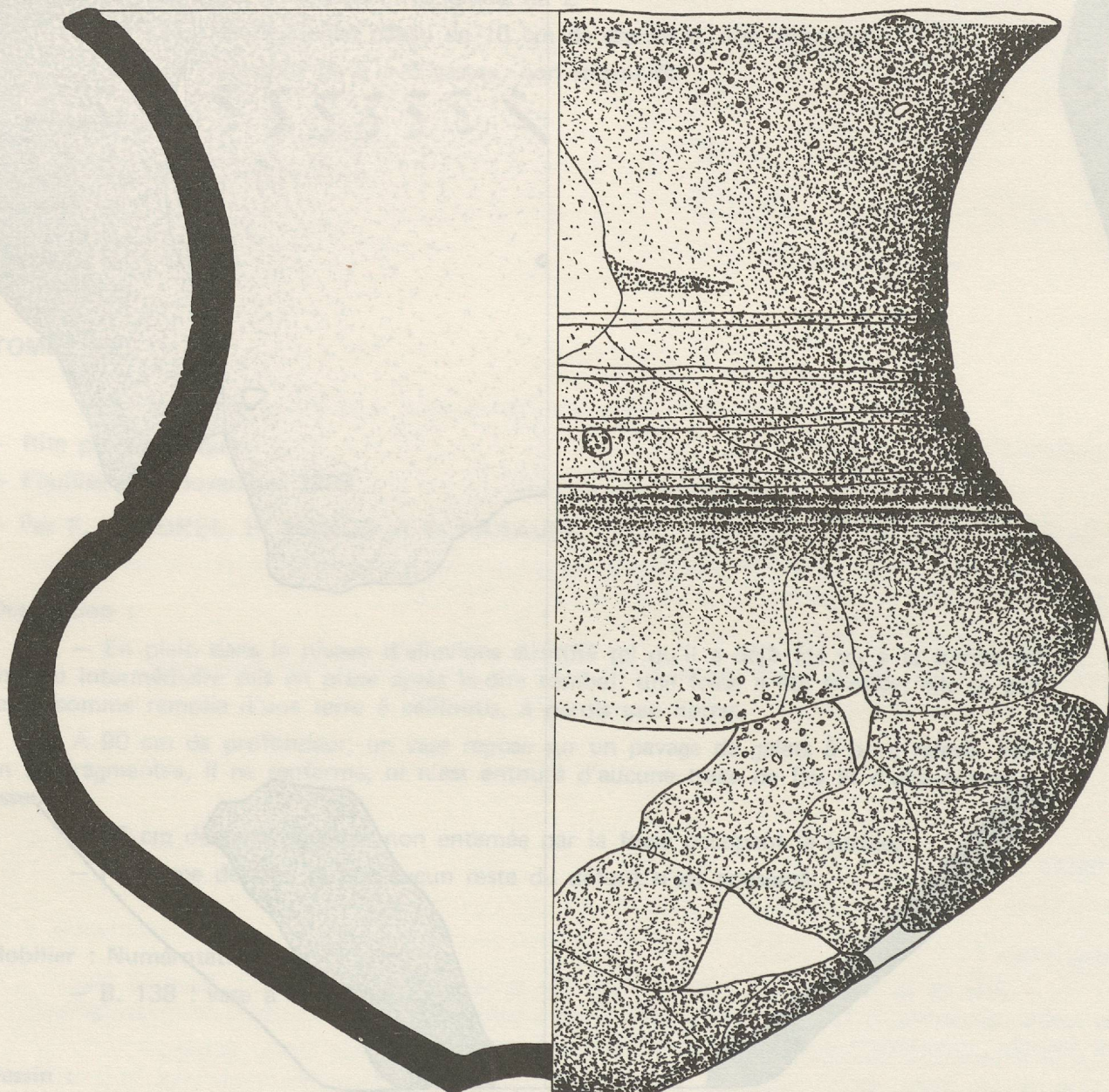
Mobilier - Numérotation :

— B. 138

Dessin :

— D'après croquis de Carrey

B.138



B.138

TOMBE XXII

- Incinération
- Fouillée le 17 novembre 1908
- Par E. FARAVEL, Lucien d'ANDIRAN, F. A. FOREL
- Inédite; description d'après le Carnet de FOREL.

Description :

- Sous une forte épaisseur de terre végétale intacte, à nouveau une fosse, à bords cette fois très bien délimités par rapport au limon stratifié.
- Au fond, un «foyer de terre noire», contenant des restes osseux et des petits tessons de poterie, occupe une largeur de 50 cm pour une épaisseur de 15 cm.
- Au-dessus, 1 vase funéraire très fragmenté.

Mobilier : Numérotation :

- Il y a eu une interversion entre le numéro du vase funéraire et celui des petits tessons. Nous adoptons la numérotation finale, celle qui nous est restée.
- B. 139 : nombreux tessons sans particularité morphologique.
- B. 140 : fragments (dont bord et base) d'1 pot

Dessin :

- D'après croquis du Carnet.
- ill. 6.

FOUILLE XXIII

- Effectuée le 16 novembre 1908
- Par E. FARAVEL
- Foyer.

Description :

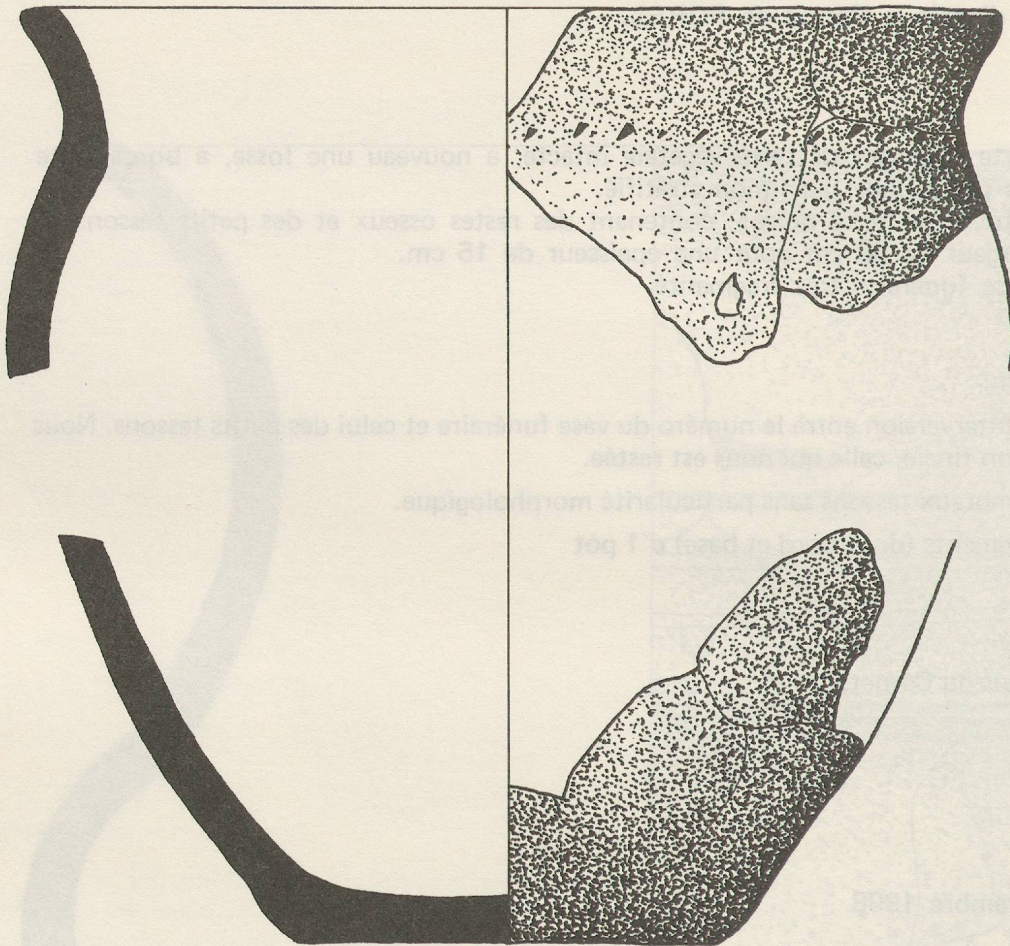
- A 80 cm de profondeur dans la terre végétale, sur un niveau formant cuvette en cet endroit, un reste assez vaste de foyer avec charbons abondants, mais pas d'os ni de matériel.
- On ne sait quelle fiabilité accorder à ces observations. S'agit-il de foyer cinéraire d'où les restes osseux ont été retirés ou bien d'un simple foyer non funéraire ? En ce cas, est-il lié à l'existence d'un cimetière ou non ? En est-il seulement contemporain ? Beaucoup de questions sans solution !

Dessin :

- D'après croquis du Carnet de FOREL.
- ill. 6.

TOMBE XXII

TOMBE XXII



B.140

TOMBE XXIV

- Inhumation
- Fouillée les 21, 23 novembre 1908 et 7 mai 1909
- Par F. A. FOREL, M. MONOD, BERANECK, PANCHAUD père.
- Inédite; description d'après le Carnet de FOREL.
- Fouillée ou observée en trois fois, en cinq mois et demi !

Description :

— Le 21 novembre 1908, ils observent une fosse découpée dans l'alluvion stratifiée déjà observée et sous l'habituelle terre végétale non perturbée. Ils y trouvent, à 50 cm de profondeur, un squelette masculin, couché sur le dos, le bras droit parallèle au tronc, le gauche replié sur le ventre.

Ils ne voient pas les limites de la fosse.

— Le 23 du même mois, ils observent ces limites et l'hétérogénéité du remplissage.

Le 7 mai 1909, FOREL achève la fouille, abandonnée au niveau du bassin. La jambe gauche est légèrement repliée.

— Aucun mobilier n'est trouvé.

Indications sur les os :

— Le squelette B. 141 est celui d'un homme jeune (20 à 24 ans). Bien conservé, malgré les vermiculations dues au séjour prolongé dans le sol, il est particulièrement complet. D'une capacité de 1662 cm³, le crâne est dolichocéphale, et montre des sutures encore largement ouvertes. Pas de dent de sagesse. La face, «basse et large» pourrait attester d'un croisement avec une race brachycéphale. Les os des membres sont en général vigoureux¹

Dessin :

— D'après croquis et notes du Carnet.

— ill. 7.

TOMBE XXV

— Incinération

— Fouillée les 2 et 5 novembre 1909

— Par F. A. FOREL, L. d'ANDIRAN, E. FARAVEL.

— Inédite; description d'après le Carnet de FOREL.

Description :

— A 85 cm de profondeur, sous la couche de terre végétale de surface et une de «déblais rocailleux», dans une troisième de «terre rouge», gisent en pleine terre, côte à côte, 2 céramiques très brisées. L'une d'elles «semblait» être remplie d'ossements et serait donc cinéraire. L'autre était une urne de qualité inhabituelle au BOIRON.

— A leur côté furent trouvés les os non calcinés d'une patte avant d'un jeune mouton «de très petite race».

— A côté, au Nord, s'étendait à la même profondeur, un «espèce de foyer», d'1 m², en fait une tache de terre noirâtre «comme moisie», ne contenant ni charbon, ni os, ni mobilier.

¹SCHENK : 1909-1910, opus cité.

Mobilier :

— FOREL décrit le vase cinéraire B. 142 comme une «urne en terre noire, extrêmement fusée, inreconnaissable», mais il ne nous en reste rien de caractérisable.

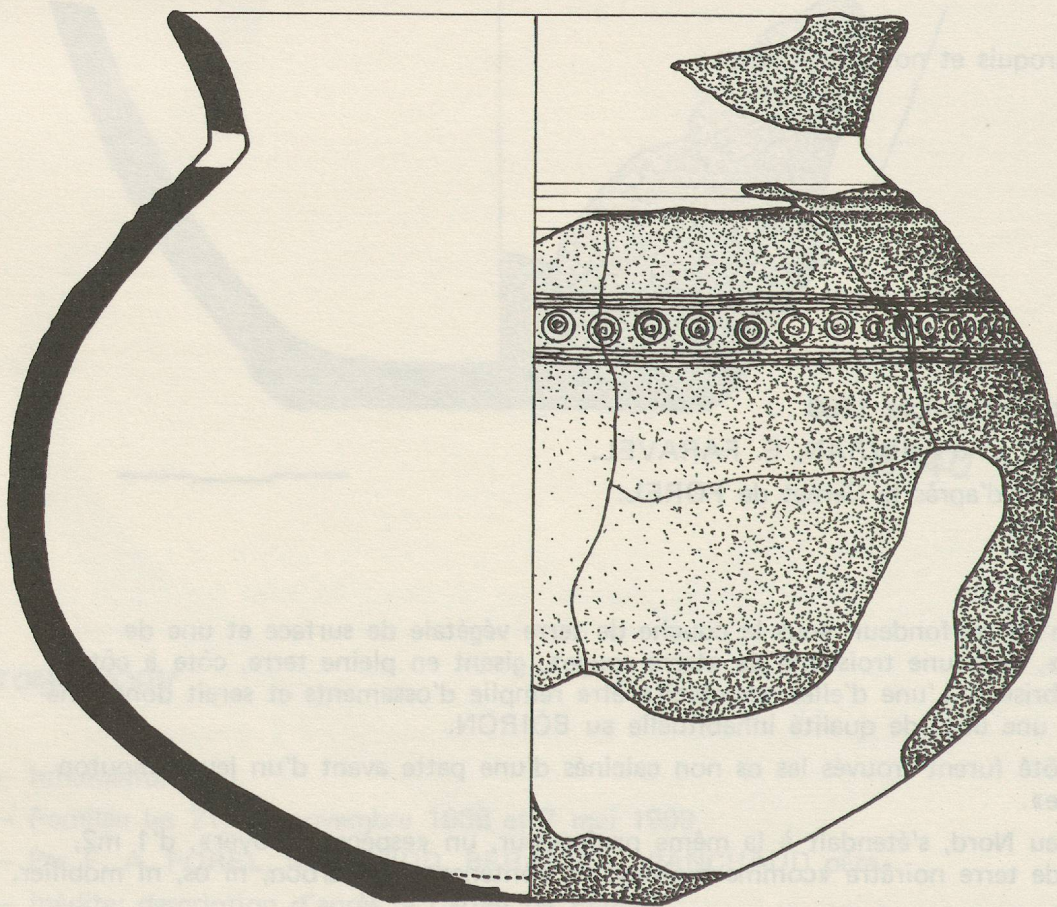
— L'urne B. 143 qui l'accompagnait, fine, de couleur exceptionnellement rouge uniforme et à décor particulier, a été l'objet d'une étude de magnétisme par le professeur MERCANTON (cf. Bibliog.).

Numérotation :

- B. 142 : tessons sans particularité morphologique
- B. 143 : urne fragmentée
- B. 144 : os de patte avant de mouton.

Dessin :

- D'après croquis du Carnet.
- ill. 7.



TOMBE XXV

B.143

TOMBE XXVI

- Inhumation
- Fouillée les 5 et 8 novembre 1909
- Par F. A. FOREL, H. MONOD et E. FARAVAL
- Inédite; description d'après le Carnet de FOREL.

Description :

– Sous le constant niveau de terre arable non perturbé, et dans la «terre rouge» précédemment rencontrée, sont trouvés les vestiges d'un coffre perturbé, c'est à dire 5 dalles de pierre. Seule la dalle E est verticale; les 4 autres sont situées plus haut et très obliquement, le pendage dirigé vers le centre.

A cet endroit, à 85 cm de profondeur, se trouvent 2 vases très brisés.

– Trois jours plus tard sont observés les restes d'un squelette très mal conservé, dont les pieds auraient été vers le coffre et la tête à l'Est. Près du crâne, presque seul conservé, bien que très brisé, a été trouvée une épingle de bronze.

Dimensions des dalles : A : 95 x 45 cm

B : 45 x 50 cm

C : 80 x 50 cm

D : 55 x 40 cm

E : 30 x 40 cm

Mobilier :

- Les 2 vases ont été conservés.
- L'épingle de bronze a une belle patine brillante.

Numérotation :

- B. 145 : petite urne dont le col manque, très fragmenté
- B. 146 : petit vase à épaulement, fragmenté
- B. 148 : épingle en bronze avec patine

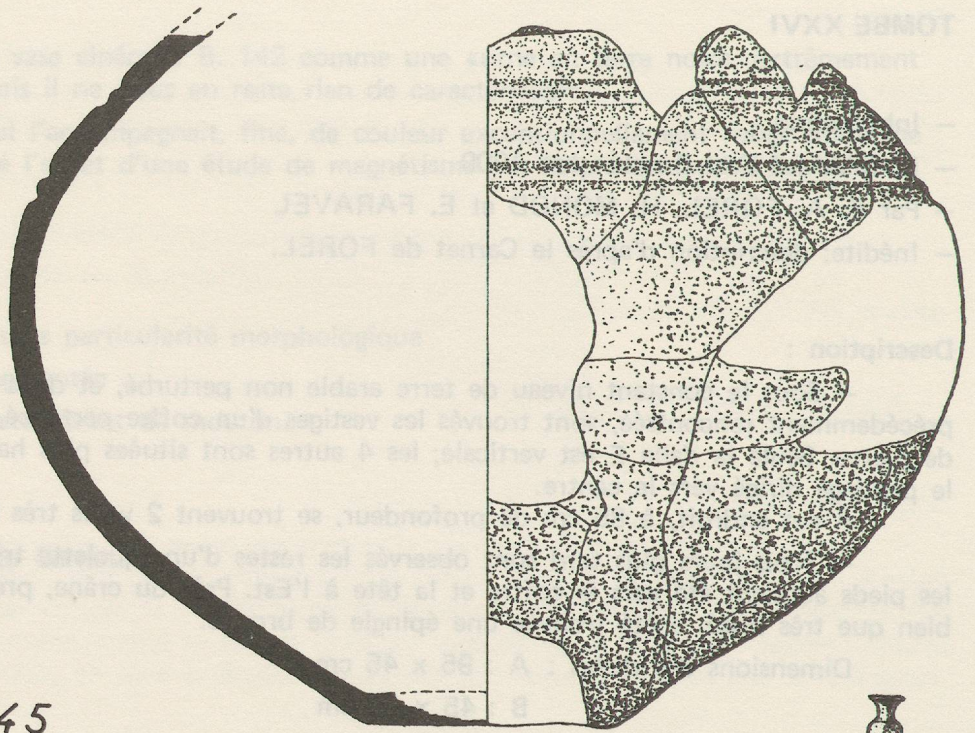
Dessin :

D'après croquis et description du Carnet.
ill. 7.

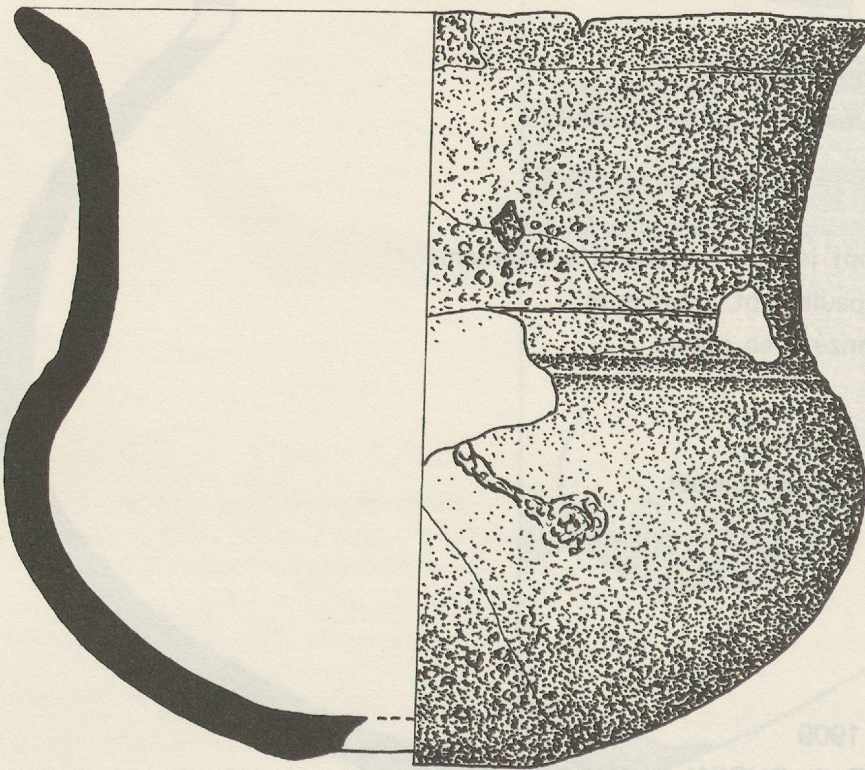
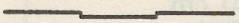
TOMBE XXVII

- Inhumation
- Fouillée les 5 et 9 novembre 1909
- Par F. A. FOREL, H. MONOD de BUREN et E. FARAVAL.
- Inédite; description d'après le Carnet de FOREL.

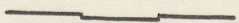
TOMBE XXVI



B.145

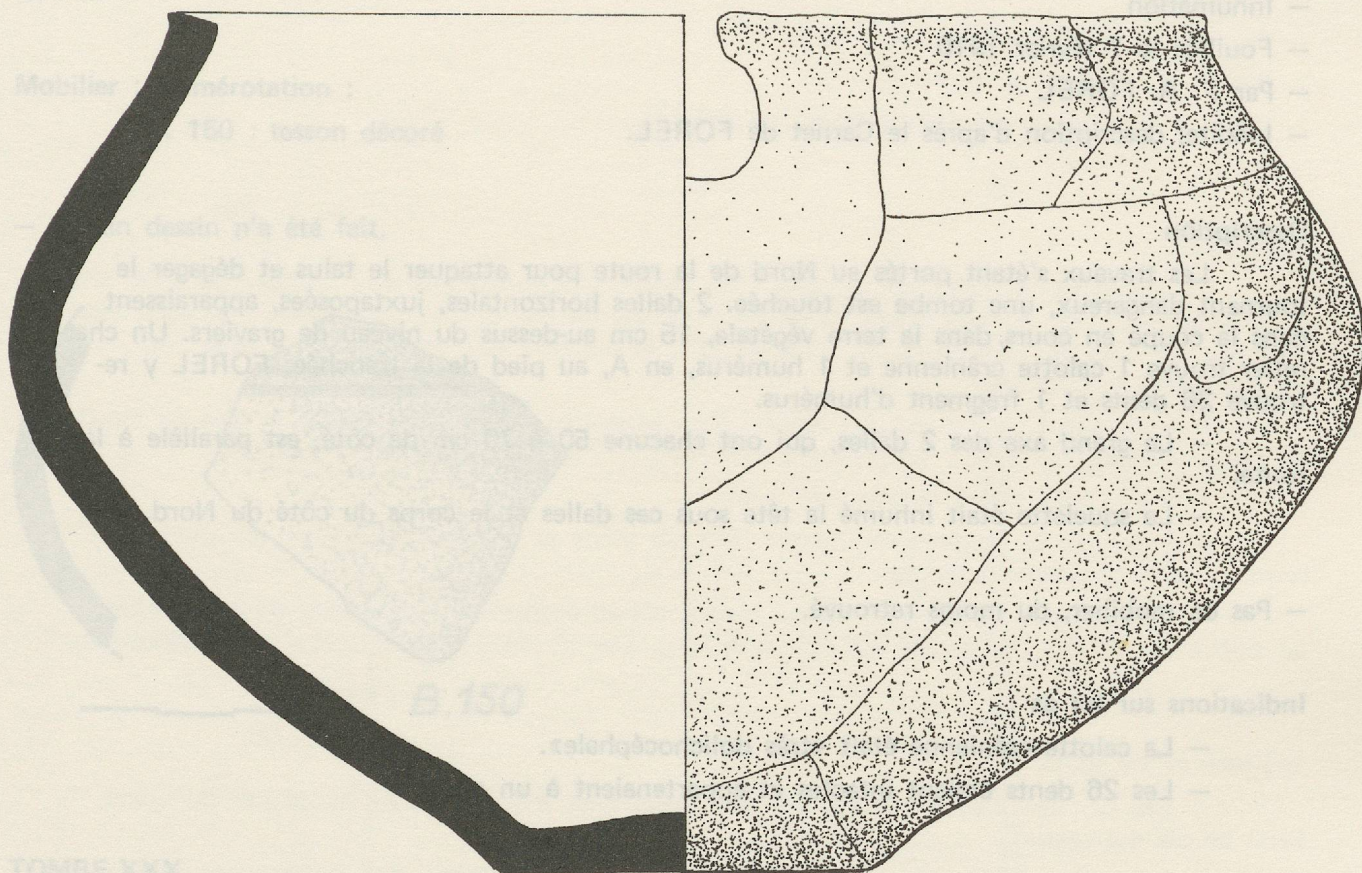


B.146



B.148

TOMBE XXVII



B.147

Description :

— Dans la terre rouge, à 1,20 m de profondeur, est trouvé un squelette. Aucun signe d'entaille dans celle-ci n'est observable. Les os sont très fusés et ne sont pas prélevables, mais la position allongée est observable.

— «Sur la région du genou» est découvert 1 vase très brisé. C'est le seul mobilier.

Mobilier : Numérotation :

— B. 147 : grande terrine non décorée, fragmentée.

Dessin :

— D'après description du Carnet.

— ill. 7.

TOMBE XXVIII

- Inhumation
- Fouillée le 7 février 1910
- Par F. A. FOREL
- Inédite; description d'après le Carnet de FOREL.

Description

Les travaux s'étant portés au Nord de la route pour attaquer le talus et dégager le tournant dangereux, une tombe est touchée. 2 dalles horizontales, juxtaposées, apparaissent dans la coupe en cours, dans la terre végétale, 15 cm au-dessus du niveau de graviers. Un charretier trouve 1 calotte crânienne et 1 humérus, en A, au pied de la tranchée; FOREL y retrouve 26 dents et 1 fragment d'humérus.

- Le grand axe des 2 dalles, qui ont chacune 50 à 70 cm de côté, est parallèle à la route.
- Le squelette était inhumé la tête sous ces dalles et le corps du côté du Nord.
- Pas de mobilier, du moins retrouvé.

Indications sur les os :

- La calotte crânienne était «très dolichocéphale».
- Les 26 dents étaient intactes et appartenaient à un adulte.

Numérotation :

- B. 149 : os; fragments de crâne et autres.

Dessin :

- Coupe d'après croquis du Carnet.
- Plan d'après la coupe et la description.
- ill. 7.

TOMBE XXIX

- Inhumation
- Fouillée le 8 février 1911 (ou 1910 ? ; ce qui serait plus logique)
- Par E. FARAVEL
- Inédite; description d'après le Carnet de FOREL.

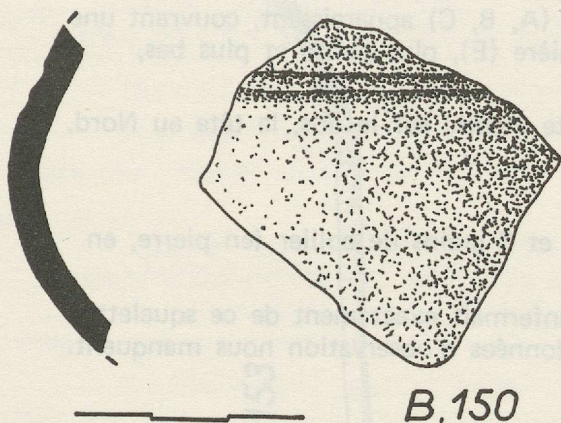
Description :

— Dans le même déblai que la tombe précédente, à 50 m plus au Sud-Ouest, FARAVEL a trouvé 1 squelette en terre libre, sans dalle ni mobilier, si ce n'est 1 tesson décoré de 2 cannelures.

Mobilier : Numérotation :

— B. 150 : tesson décoré

— Aucun dessin n'a été fait.



TOMBE XXX

- Inhumation
- Fouillée le 9 février 1911 (ou 1910 ?)
- Par F. A. FOREL et E. FARAVEL.
- Inédite; description d'après le Carnet de FOREL.

Description :

A 6 m de la précédente, à 50 cm de profondeur, est mise à jour 1 dalle de 60 x 70 cm, horizontale, un peu inclinée vers le Nord. Au-dessous, 15 cm plus bas, se trouvaient les débris d'1 crâne d'enfant «très fusé, sans dent, sans os du menton ni de tronc».

— Aucun mobilier.

Dessin :

- D'après description du Carnet.
- ill. 8.

TOMBE XXXI

- Inhumation
- Fouillée le 15 février 1911 (ou 1910 ?)
- Par F. A. FOREL et E. FARAVEL
- Inédite; description d'après le Carnet de FOREL.

Description :

Côté Sud de la route, les vestiges d'un coffre (?) bouleversé sont découverts à 60 cm de profondeur, dans la terre rouge. 3 dalles horizontales (A, B, C) apparaissent, couvrant une longueur de 1,35 m. Une autre est verticale (D), la dernière (E), plus petite et plus bas, est également horizontale.

– La pierre C recouvrait les jambes d'un squelette étendu sur le dos, la tête au Nord, les pieds au Sud.

– Il s'agissait d'une femme très âgée.

– 1 épingle se trouvait de chaque côté du crâne et 3 grains de collier (en pierre, en terre ?) à l'emplacement du cou.

– Le problème se pose de ce que recouvrait ou enfermait exactement de ce squelette un coffre qui, intact, ne devait pas être très long. Des données d'observation nous manquent.

Indications sur les os :

– Les os, très fusés et brisés, étaient impossibles à prélever, à l'exception du crâne, brisé en 20 morceaux.

– Leur disposition reste cependant claire : genoux écartés, pieds joints, bras légèrement écartés, tête penchée sur le sternum.

Mobilier : Numérotation :

– B. 152 : fragments du squelette

B. 153 : épingle en bronze située à droite de la tête

B. 154 : " " gauche "

B. 155 : 3 (FOREL), en fait, 4 grains de collier en trois matériaux différents mais problématiques.

Dessin :

Le Carnet a fourni trois croquis :

– En coupe, celui des dalles.

– En plan, séparément, ceux des dalles et du squelette.

La disposition des deux éléments entre eux n'est pas tout à fait claire.

– Les plans a et b sont séparés pour plus de clarté. En fait, a est au-dessus de b.

– ill. 8.

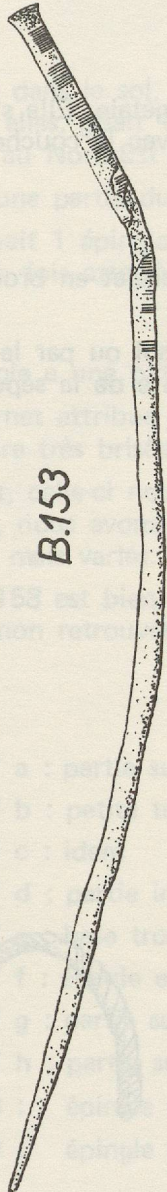
— Inhumation
 — Fouilles le 25 Janvier 1912
 — Par E. FARAVEL et CLERC
 — LÉFORT A. J. de la commune de Villiers-le-Moignon
 — Inédit

— Rite indigénite
 — Fouilles le 3 novembre 1911 (ou 1910 ?)
 — Par F. A. FOREL
 — Inédit; description d'après le Carnet de FOREL
 — Structure funéraire en terre ou en bois

Description :
 — A 10 cm de la pointe, on trouve un trou de 1 cm de diamètre, percé dans le bois.
 — Il est probable que ce trou a été percé pour permettre de passer un fil de fer ou un autre objet métallique.
 — La pointe est en bois et est percée de trous.

Numération :
 B. 153 : anneaux torsadés en bronze

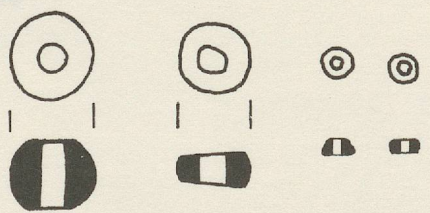
Dessin :
 — D'après la description du Carnet de FOREL
 — III. 8.



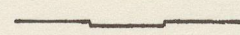
B.153



B.154



B.155



TOMBE XXXII

TOMBE XXXII

- Rite indéterminé
- Fouillée le 3 novembre 1911 (ou 1910 ?)
- Par F. A. FOREL.
- Inédite; description d'après le Carnet de FOREL.
- Structure funéraire perturbée ou mal conservée.

Description :

– Une dalle de molasse, oblique, est trouvée dans la terre végétale. Elle s'enfonce, depuis 40 cm jusqu'à 90 cm de profondeur où elle est en contact avec la couche de gravier.

Mobilier :

– A 10 cm sous le sommet de la dalle est trouvé 1 petit bracelet en bronze, très oxydé, tordu et même brisé.

– Il est malaisé de dire s'il est altéré par son séjour dans le sol ou par le feu (peu probable tout de même), ce qui déterminerait en partie le type de rite de la sépulture dont il provient.

- Aucune autre trace.
- Pourrait-il s'agir d'une tombe d'enfant ?¹

Numérotation :

B. 156 : anneau torsadé en bronze

Dessin :

- D'après la description du Carnet.
- ill. 8.



B.156

¹Voir l'analyse des rites, chapitre IV.

TOMBE XXXIII

- Inhumation
- Fouillée le 26 janvier 1912
- Par E. FARAVEL et CLERC, chef d'équipe municipale
- donc fouillée en l'absence de F. A. FOREL
- Inédite; description d'après le Carnet de FOREL.

Description :

A 50 cm dans le sol, les deux hommes trouvent 2 dalles plates, horizontales, espacées de 80 cm. Sous elles, gisait 1 squelette aux os très fusés, la tête au Sud-Ouest sous la plus petite, les pieds au Nord-Est sous la plus grande.

- Seuls une partie du crâne et quelques fragments d'os longs sont prélevables.
- Il y avait 1 épingle à droite de la tête et une abondante série de vases à gauche, rite pour la seule fois attesté au BOIRON.

Mobilier :

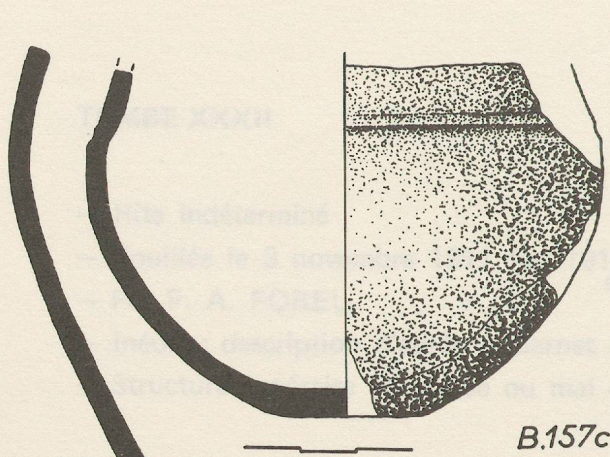
- L'épingle a une patine régulière et brillante. Longue, elle est légèrement recourbée.
- Le Carnet attribue le no B. 157 au reste de calotte crânienne et le B. 159 à une «vaisselle funéraire très brisée».
- En fait, celle-ci nous est parvenue sous le no 157. Des 150 tessons qui n'avaient jamais été repris, nous avons pu individualiser 8 vases, numérotés de B. 157 a à B. 157 h, tous incomplets, mais variés.
- Si B. 158 est bien une épingle, il en existait peut-être une seconde (cf étiquette isolée), B. 159, non retrouvée.

Numérotation :

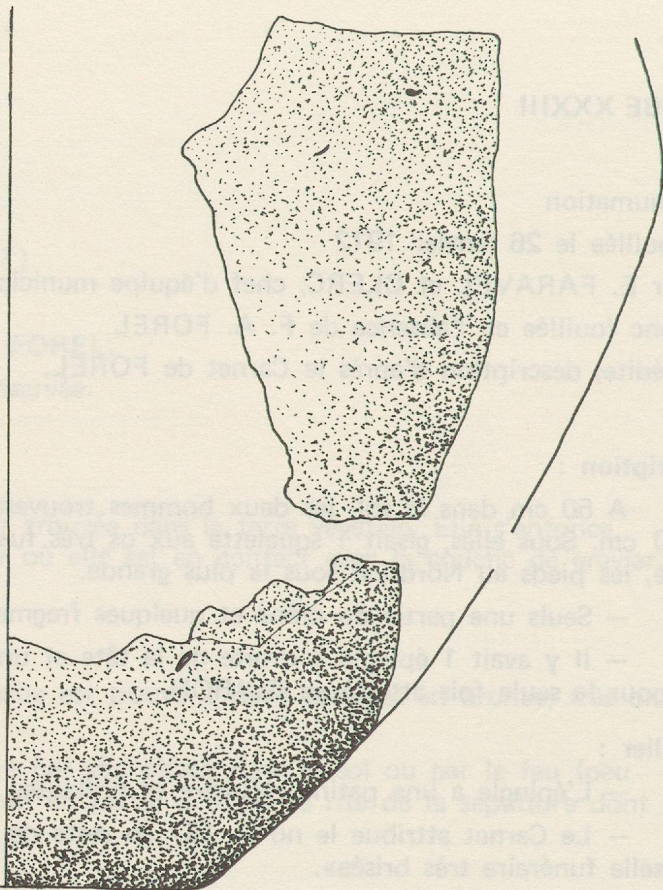
- B. 157 a : partie supérieure de pot
- B. 157 b : petite terrine ou petit pot sans col
- B. 157 c : idem
- B. 157 d : partie inférieure de grand pot ou de grande urne
- B. 157 e : base tronconique de récipient indéterminé
- B. 157 f : épaule et amorce de col de très grande urne
- B. 157 g : partie supérieure d'écuelle
- B. 157 h : partie supérieure de pot
- B. 158 : épingle en bronze
- B. 159 : épingle non retrouvée

Dessin :

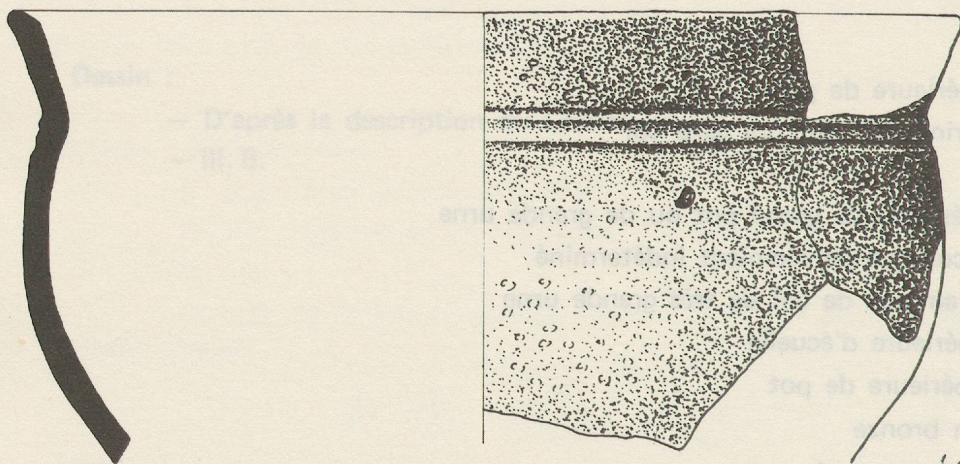
- Plan d'après croquis du Carnet
- Coupe d'après le plan.
- ill. 8.



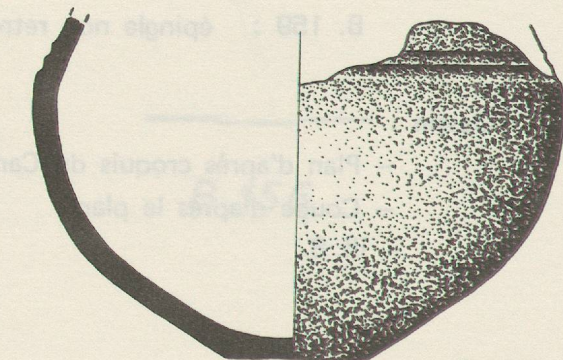
B.157c



B.157d



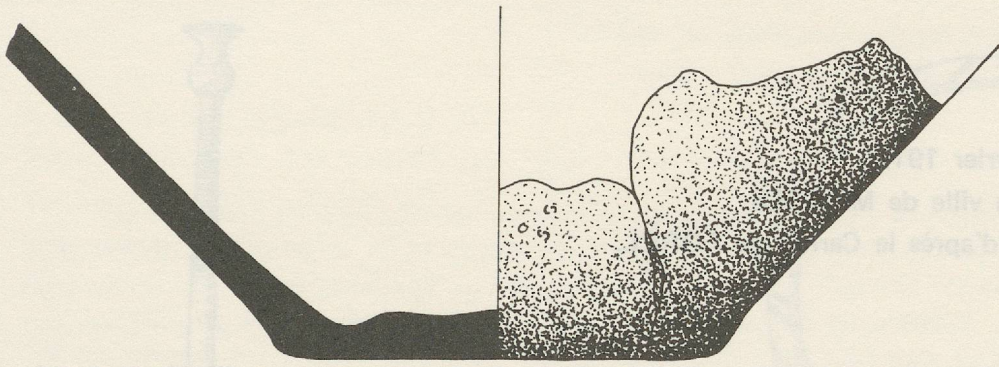
B.157a



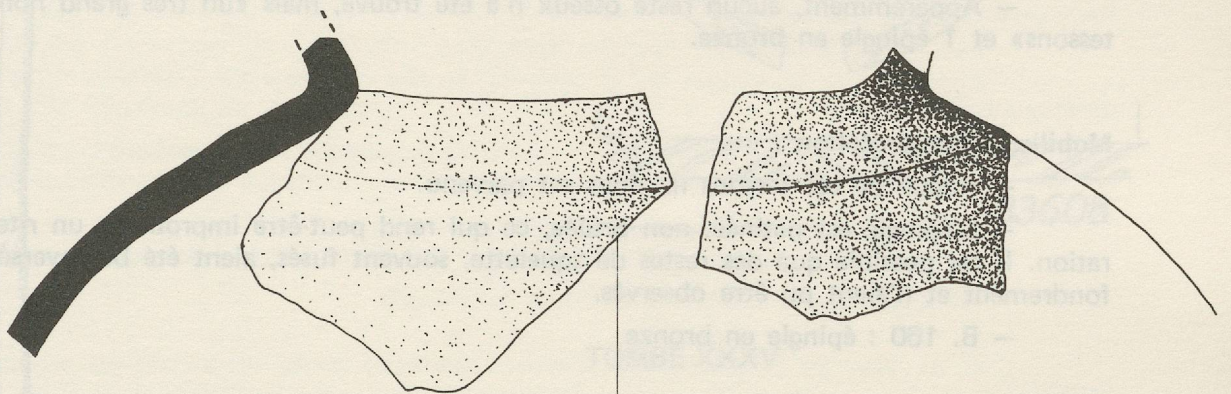
B.157b

B.158

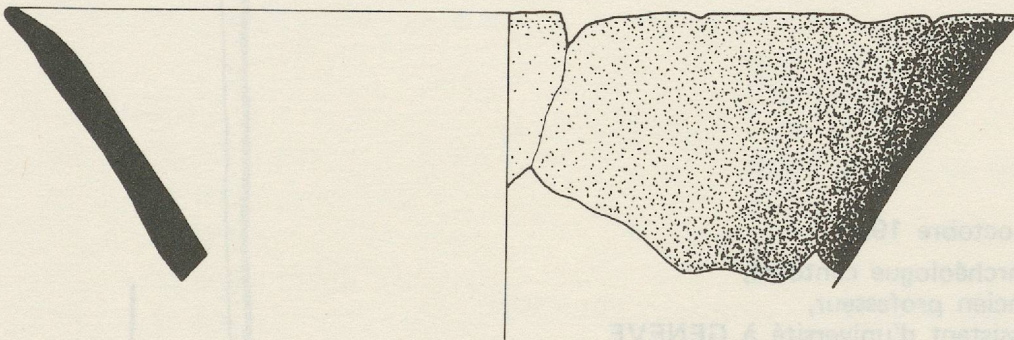




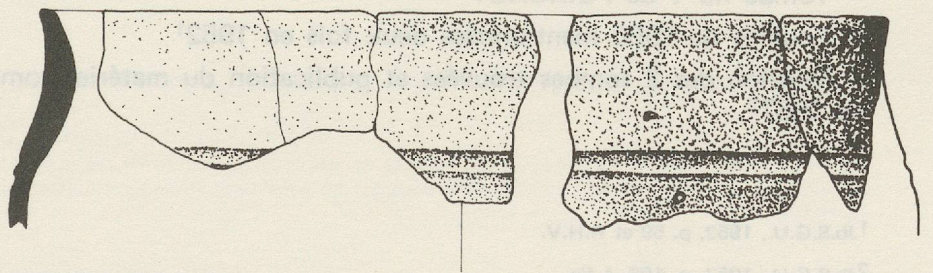
B.157e



B.157f



B.157g



B.157h

TOMBE XXXIV

- Rite indéterminé
- «Fouillée» le 27 février 1912
- Par un ouvrier de la ville de MORGES.
- Inédite; description d'après le Carnet de FOREL.

Description :

- Au Nord de la route, un ouvrier qui enlevait du gravier provoque un éboulement qui fait tomber une grande dalle de pierre.
- Sa position primitive n'a pas été observée.
- Apparemment, aucun reste osseux n'a été trouvé, mais «un très grand nombre de tessons» et 1 épingle en bronze.

Mobilier : Numérotation :

- Aucun de ces tessons ne nous est parvenu.
 - L'épingle est patinée, non brûlée, ce qui rend peut-être improbable un rite d'incinération. Il est possible que des restes de squelette, souvent fusés, aient été bouleversés par l'effondrement et n'aient pu être observés.
 - B. 160 : épingle en bronze
- Pas de dessin

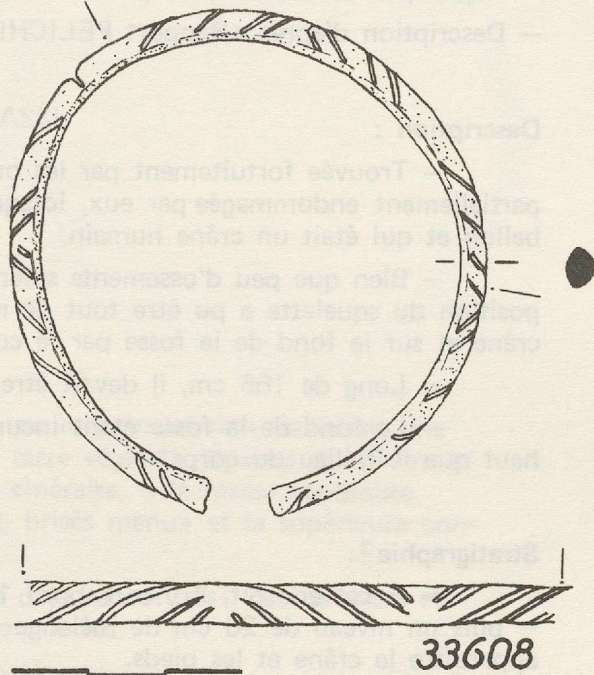
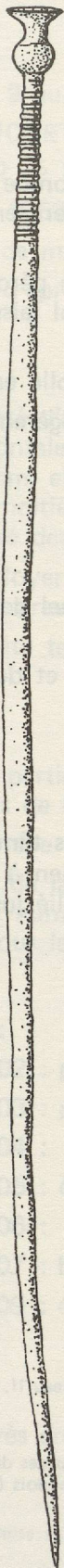
TOMBE XXXV

- Inhumation
- Fouillée du 9 au 15 octobre 1950
- Par E. PELICHET : archéologue cantonal,
S.W. POGET : ancien professeur,
J.C. SPAHNI : assistant d'université à GENEVE
D. RIGASSI : étudiant.
- Tombe no 1 de PELICHET
- Fouilles de 1950 mentionnées deux fois en 1952¹
- Mention des 2 tombes trouvées et publication du matériel comme s'il s'agissait d'une seule en 1957².

¹Jb.S.G.U., 1952, p. 59 et R.H.V.

²Jb.S.G.U., 1957, p. 106, 1 fig.

B.160



33608

TOMBE XXXV

TOMBE XXXIV

- Repris par U. RUOFF, toujours mélangé, en 1974¹.
- Description d'après «Rapport PELICHET 1950»².

Description :

- Trouvée fortuitement par les ouvriers de la ville de MORGES, cette tombe a été partiellement endommagée par eux, lorsqu'ils tentèrent de récupérer ce qu'ils prenaient pour un ballon et qui était un crâne humain.
- Bien que peu d'ossements soient restés en place (les deux tibias et un péroné), la position du squelette a pu être tout de même observée par les traces dans le sol laissées par le crâne et sur le fond de la fosse par le corps.
- Long de 165 cm, il devait être «couché sur le côté, et légèrement replié en S».
- Le fond de la fosse étant incurvé, les pieds et la tête étaient situés légèrement plus haut que le milieu du corps.

Stratigraphie³:

- A cet endroit, il y a d'abord 125 cm de terre végétale en surface,
- puis un niveau de 20 cm de mélange : gravier et terre brune, à la base duquel devaient déjà apparaître le crâne et les pieds.
- Le niveau suivant, épais de 15 cm était fait d'un mélange de graviers et de sable brun.
- Le substrat était fait de graviers et sables gris.

Mobilier :

- 1 bracelet en bronze, retrouvé dans les déblais, a pu être situé d'après témoignage, sur le côté droit du corps, à mi-distance du crâne et des tibias. Il appartient bien à cette tombe et non à la tombe XXXVI, à incinération, comme il a toujours été publié jusqu'à maintenant.

Numérotation :

- 33608 : bracelet en bronze, massif.

Dessin :

Coupe et plan d'après ceux joints au rapport PELICHET.

ill. 8.

¹U. RUOFF : «Zur Frage der Kontinuität zwischen Bronze-und Eisenzeit in der Schweiz». Berne 1974. Tableau II, nos 12 à 18.

²E. PELICHET : Tolochenaz (Morges) : Nécropole du Boiron. Rapport de fouille, 9 au 11 octobre 1950, 7 pages dactylographiées. Archives du Musée Cantonal d'Archéologie de Lausanne et Archives des Monuments Historiques Vaudois (Dossier A. 168/3)

³Voir en plus : considérations d'ensemble; chapitre II : «Géographie et géologie du site».

TOMBE XXVI

- Incinération
- Fouillée du 9 au 15 octobre 1950
- Par E. PELICHET, S.W. POGET, J.C. SPAHNI, D. RIGASSI.
- Tombe no 2 de PELICHET
- Mention en 1952¹
- Publication de matériel mélangé en 1957 et 1974¹
- Description d'après le «Rapport PELICHET 1950»¹

Description :

– A côté d'une première dalle, en schiste cristallin, ne recouvrant rien, se tenait une seconde, horizontale, à la base d'une couche de 75 cm de terre végétale. Epaisse de 13 cm et longue de 77 cm, elle recouvrait les restes d'un gros foyer cinéraire, à la masse cendreuse compacte. Sa moitié inférieure était «pétrie des os calcinés, brisés menu» et la supérieure contenait la totalité des fragments de céramique.

– Ce «foyer» occupait l'épaisseur des deux niveaux déjà rencontrés² de : graviers et terre brune, et, graviers et sable brun, niveaux plongeant vers le lac.

– Il a été tenté sans succès de le plâtrer et de le prélever.

Mobilier :

– A la partie supérieure du dépôt cendreux, mêlés à quelques gros cailloux, se trouvaient les restes de 6 vases, brisés en place par les remblais et le poids de la dalle.

– Il semble que certains de ces vases aient été disposés les uns dans les autres.

– Hors de la tombe, dans le niveau 2, a été recueilli 1 éclat de roche verte qui a été conservé et numéroté comme résultant du travail de l'homme, ce qui est possible, mais non certain. Nous le conservons donc.

Numérotation :

- 33 602 : pot
- 33 603 : petite jatte
- 33 604 : " "
- 33 605 : écuelle
- 33 606 : "
- 33 607 : base de grand vase
- 33 609 : éclat de roche verte

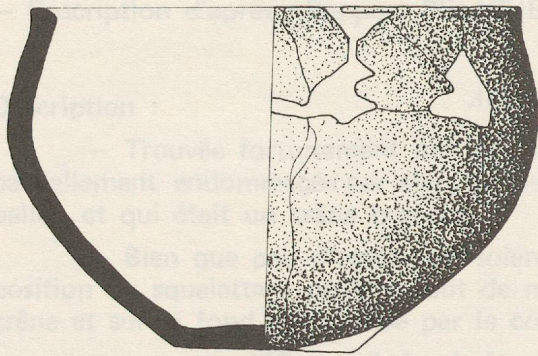
Dessin :

- D'après croquis joints au «Rapport PELICHET».
- ill. 9.

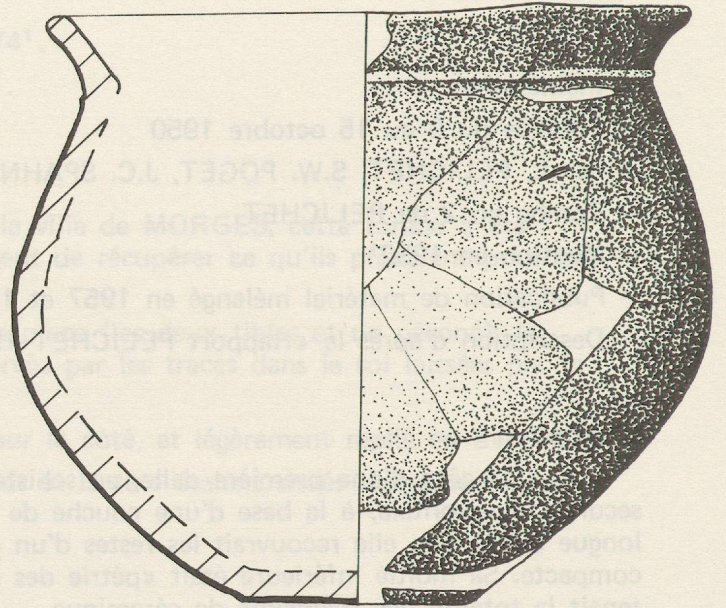
¹Voir tombe précédente (XXXV)

²Voir tombe XXXV et chapitre II : «Géographie et géologie du site».

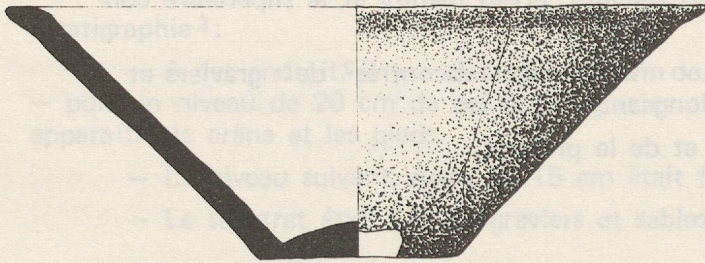
TOMBE XXXVI



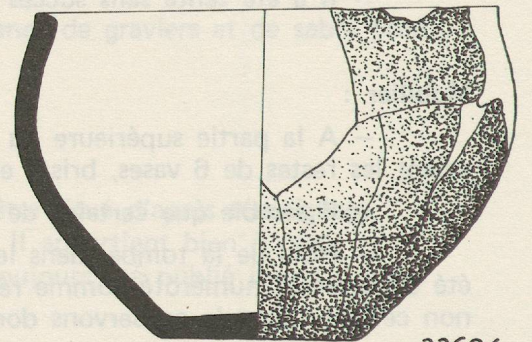
33603



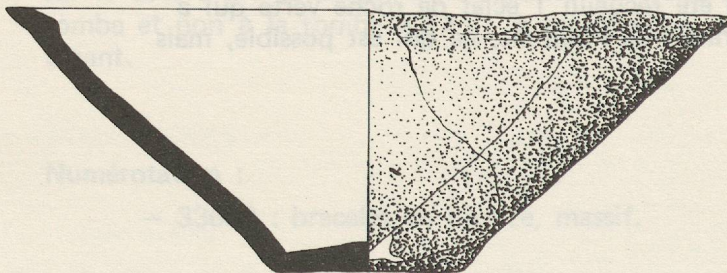
33602



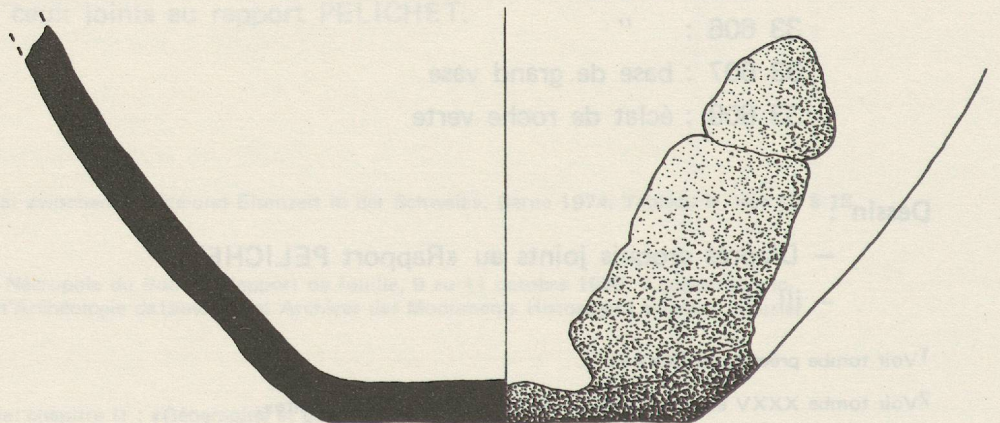
33605



33604



33606



33607

TOMBE XXXVII

- Inhumation
- Fouillée les 14 et 15 avril 1951
- Par E. PELICHET et D. RIGASSI
- Tombe no 3 de E. PELICHET
- Inédite
- Description d'après « Rapport PELICHET 1951 »¹

Description :

- Les fouilles reprennent où elles avaient cessé en 1950.
- A moins d'un mètre de la tombe 1, orienté différemment, est trouvé 1 nouveau squelette, en pleine terre.
- Aucun détail n'est mentionné sur la stratigraphie, ni sur la profondeur d'enfouissement.
- D'après photo, il semble que la terre environnant le squelette était plus sombre que le reste du terrain voisin.
- Il s'agissait d'un corps adulte, couché sur le côté droit, un peu recroquevillé.
- Crâne plus haut de 8 cm que les pieds.

Indications sur les os :

- Crâne très abîmé, dolichocéphale.
- Bras droit en connexion anatomique.
- Radius et cubitus gauches, os des deux mains, déplacés.
- Bassin très abîmé.
- Membres inférieurs bien conservés, en connexion anatomique.

Mobilier : Numérotation :

- Lors du prélèvement du squelette, 2 perles en pâte de verre ont été trouvées, collées au crâne². Non numérotées.

Dessin :

- D'après photographie
- ill. 9.

Photographie :

No 4.

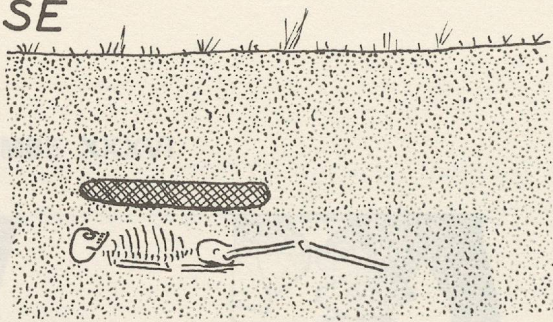


¹E. PELICHET : Tolochenaz (Morges) - Nécropole du Boiron, 14 et 15 Avril 1951, 3 pages + dessins - Archiv. des Mon. Hist. Vaud. (dos. A. 168/3)

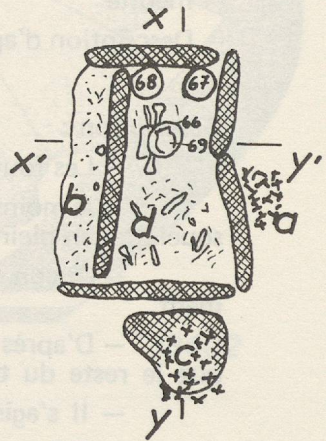
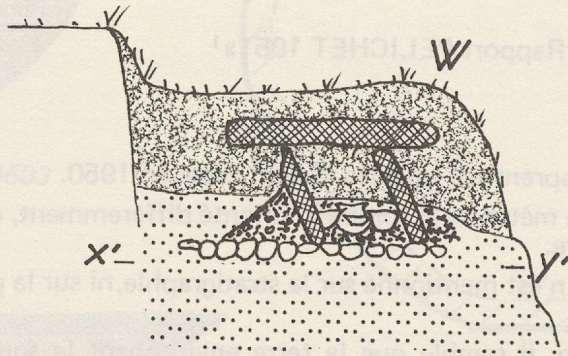
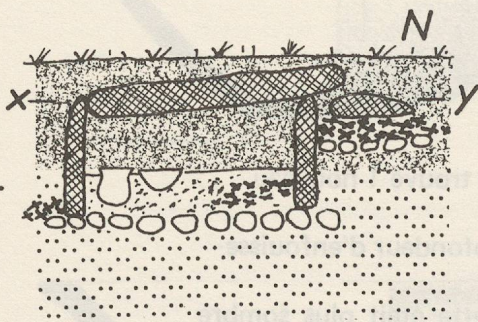
²cf. document A.15539 du sossier A. 169/3 des Archiv. Mon. Hist. Vaud.

SE

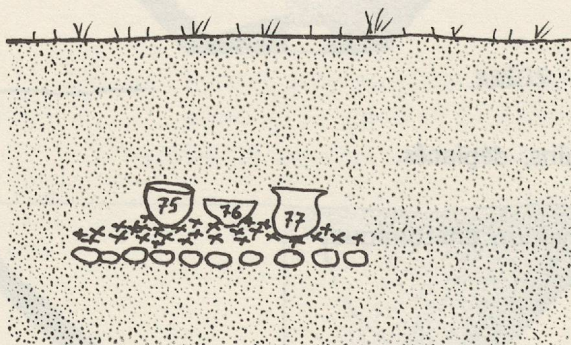
I



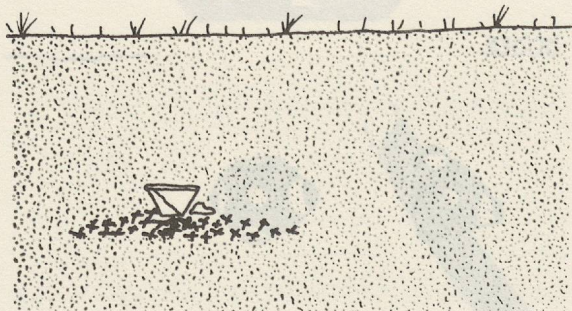
II



III



IV



V

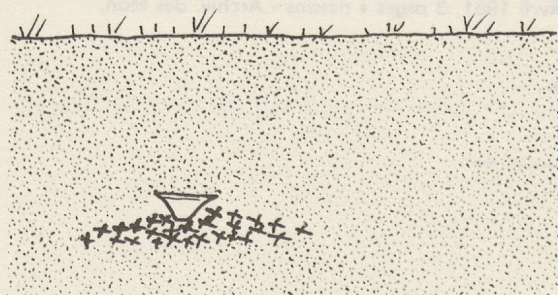


Illustration 3
Tombs I à V

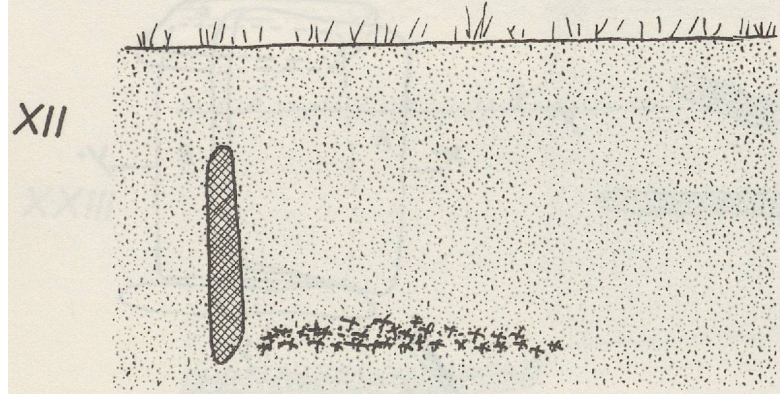
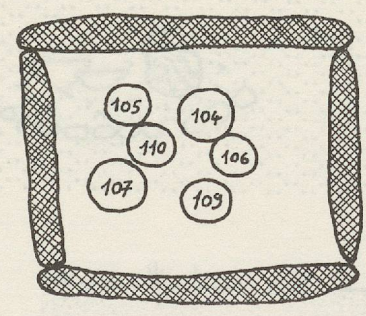
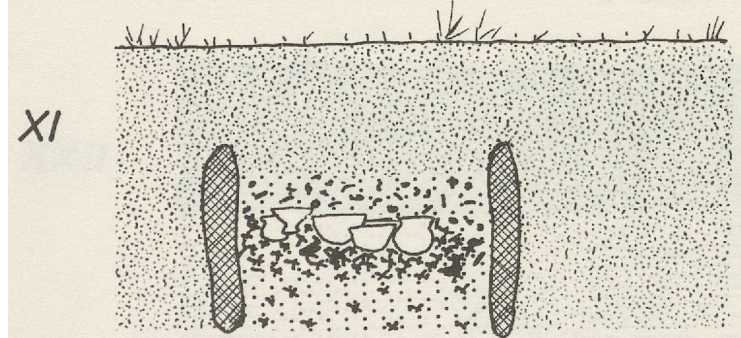
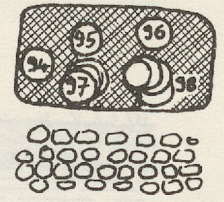
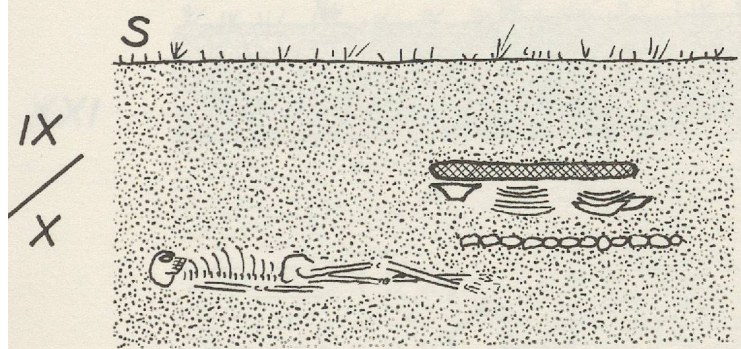
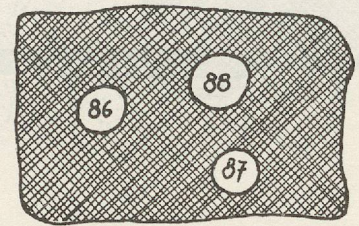
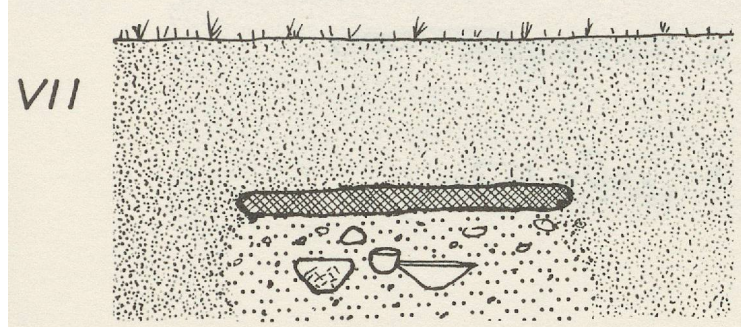
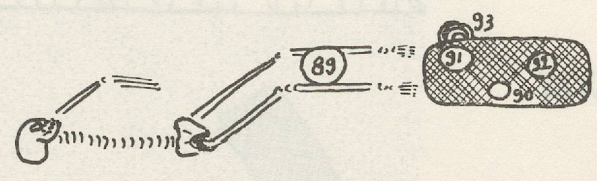
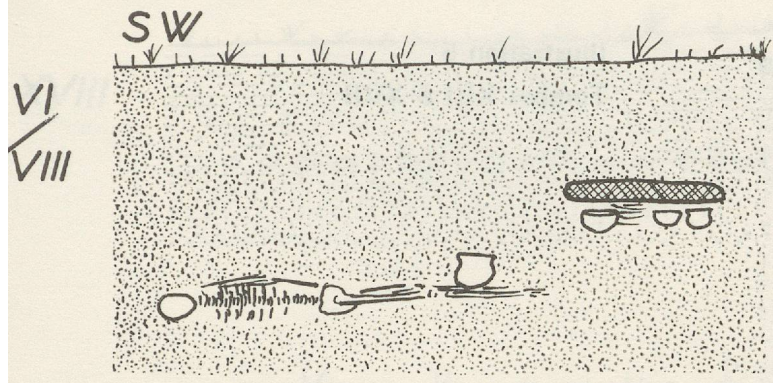
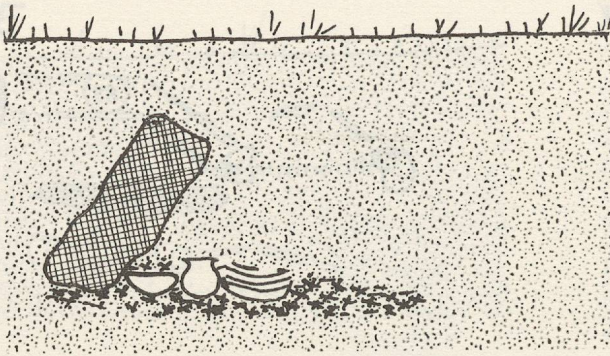


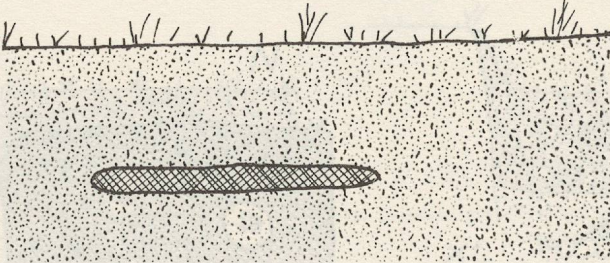
Illustration 4
Tombes VI à XII

Illustration 5
Tombes XIII à XVII

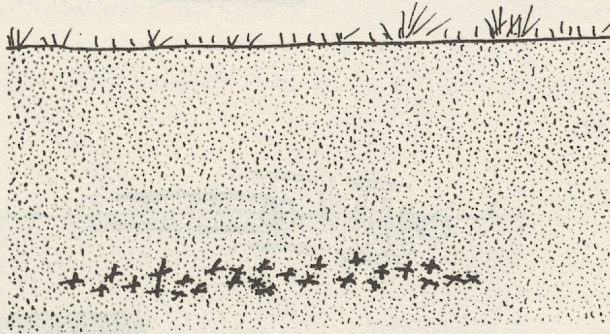
XIII



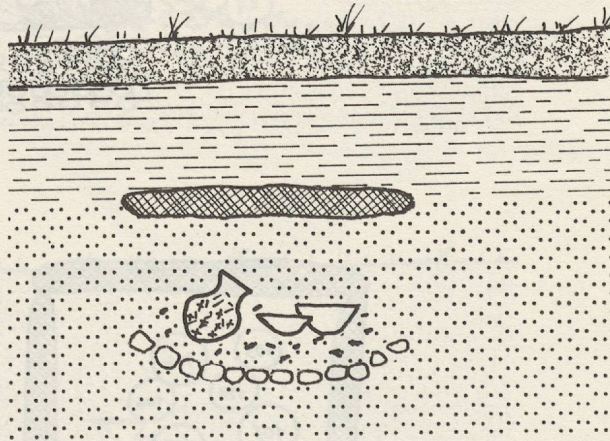
XIV



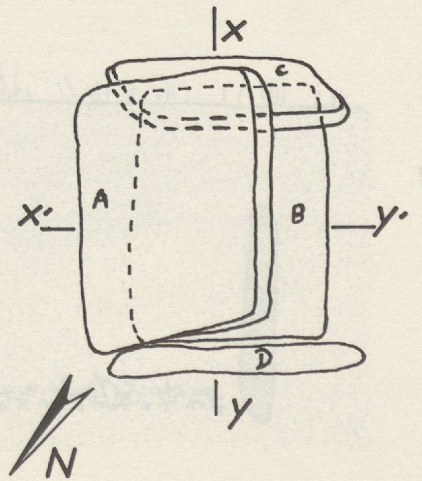
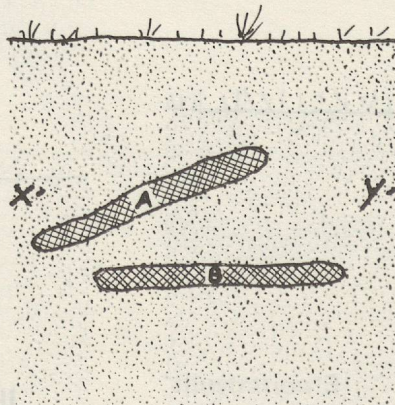
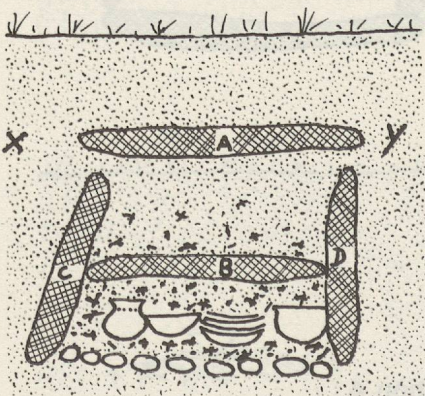
XV



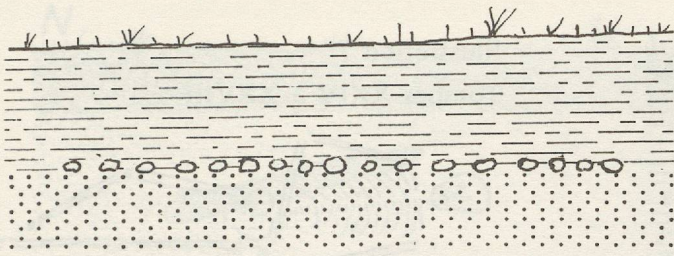
XVI



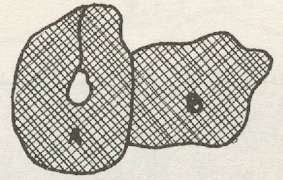
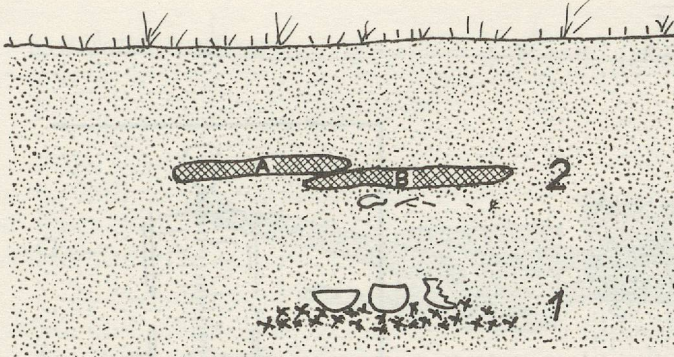
XVII



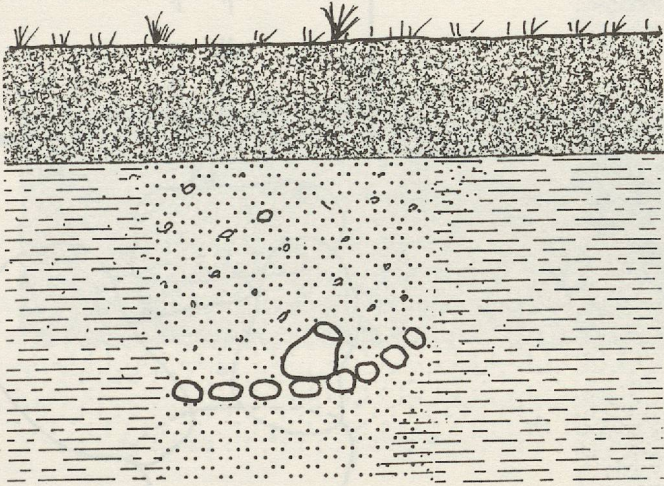
XVIII



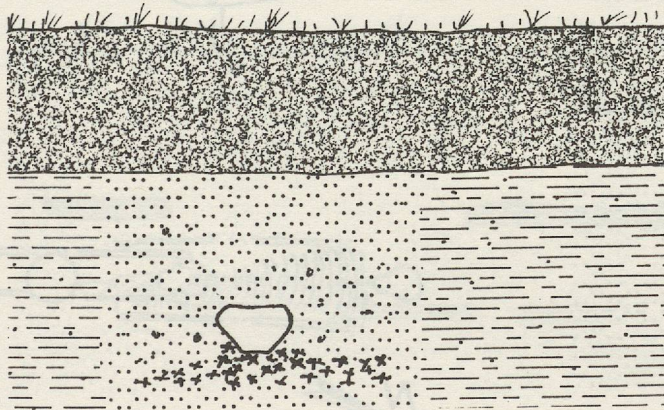
XIX



XXI



XXII



XXIII

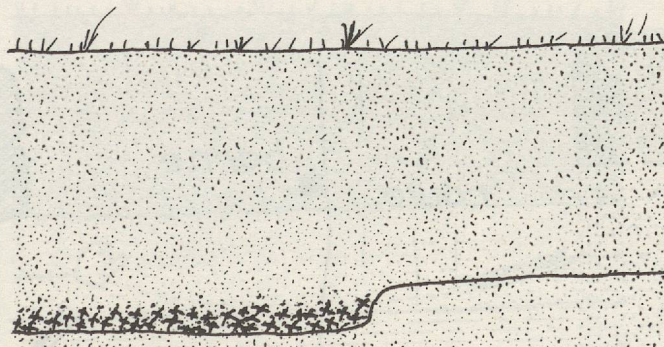
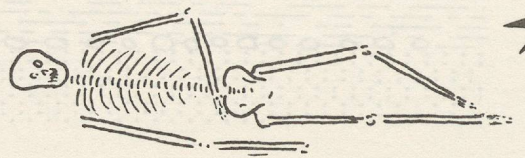
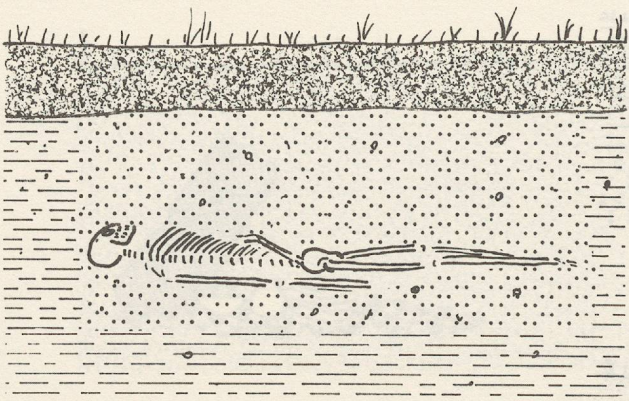


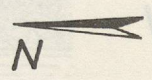
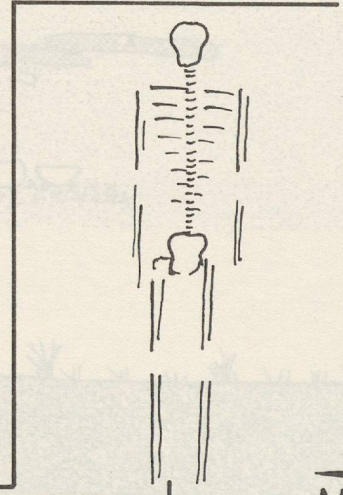
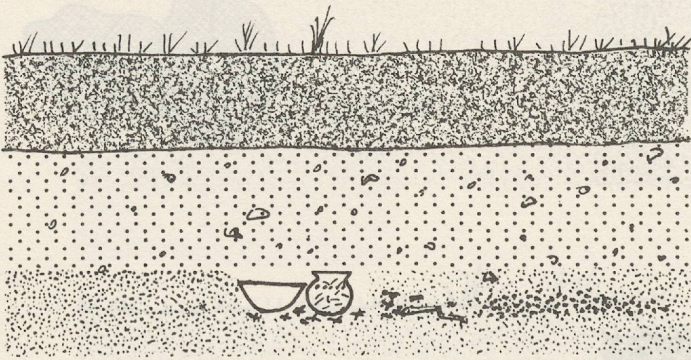
Illustration 6
Tombs XVIII à XXIII

Illustration 7
Tombes XXIV à XXVIII

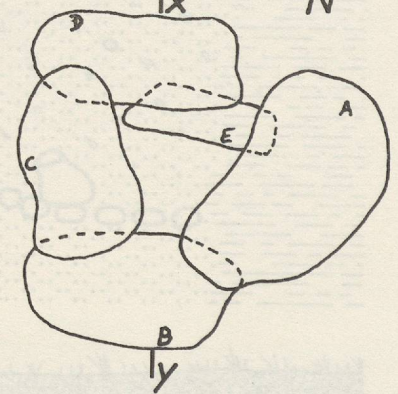
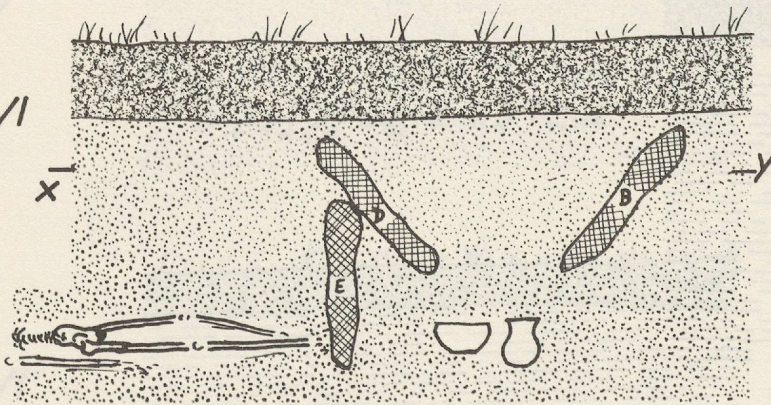
XXIV



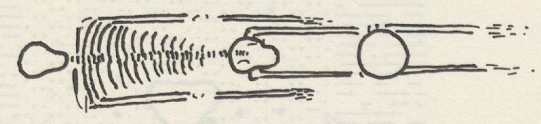
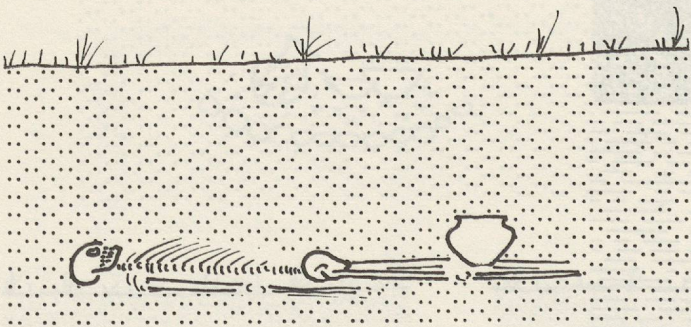
XXV



XXVI



XXVII



XXVIII

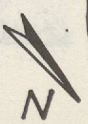
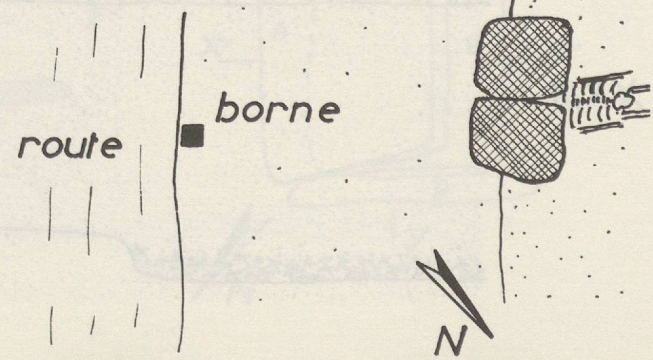
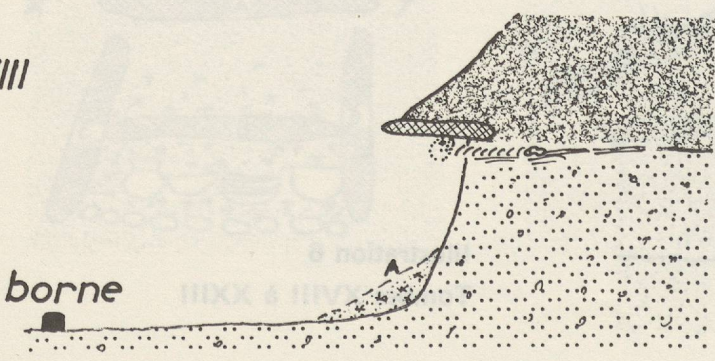
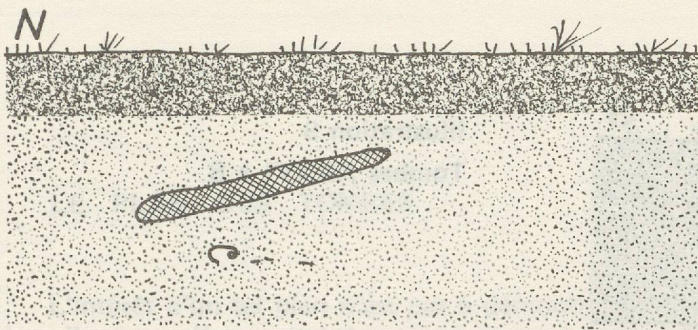
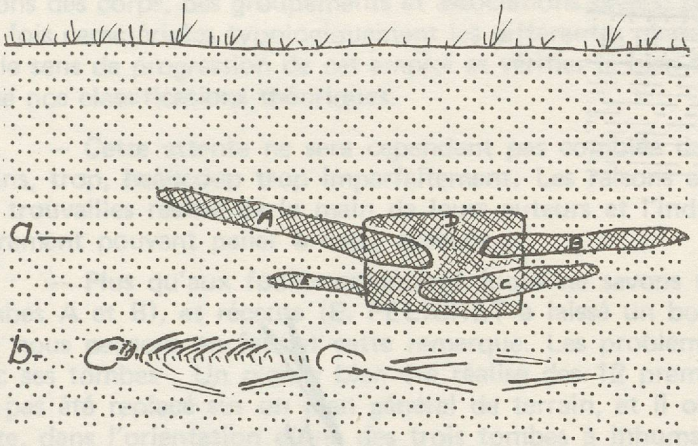


Illustration 8
Tombes XXX à XXXV

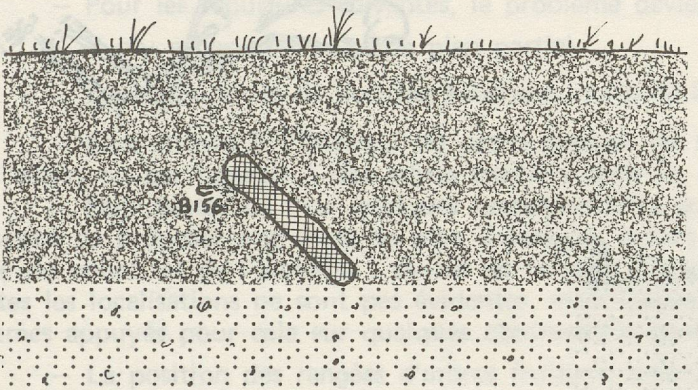
XXX



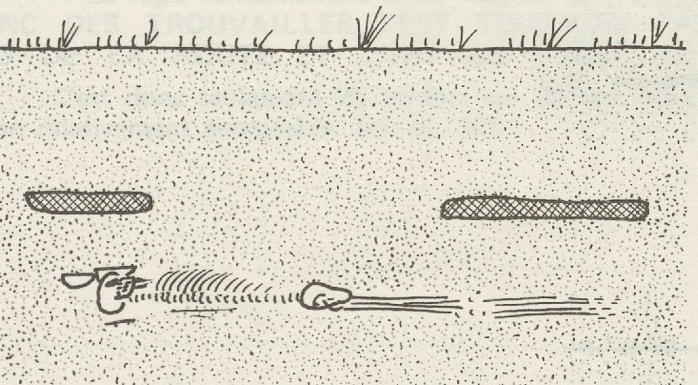
XXXI



XXXII



XXXIII



XXXV

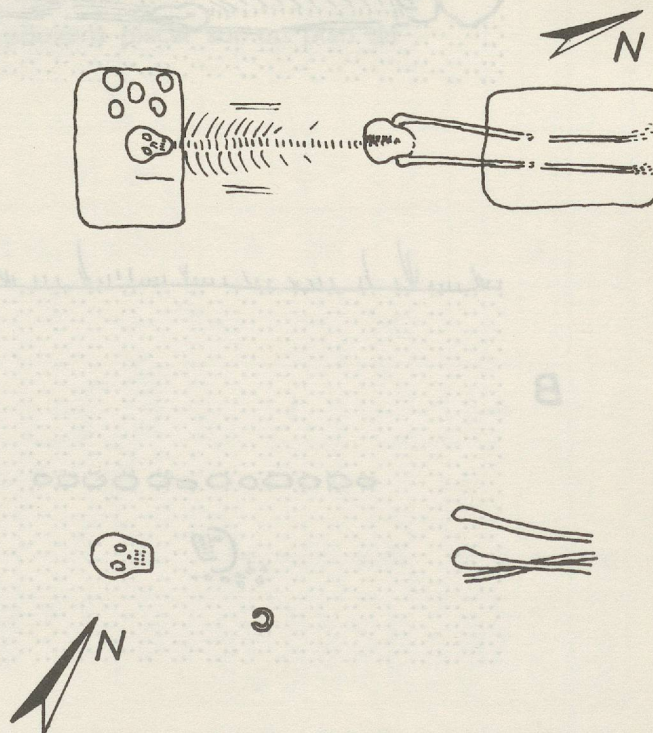
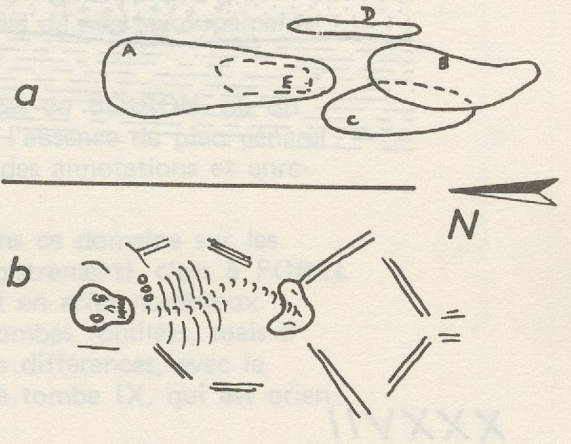
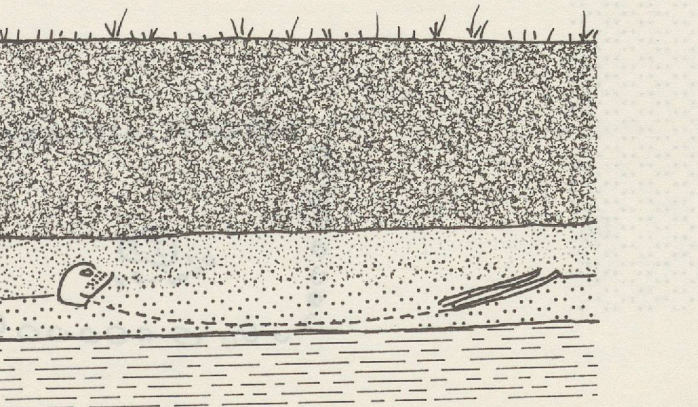
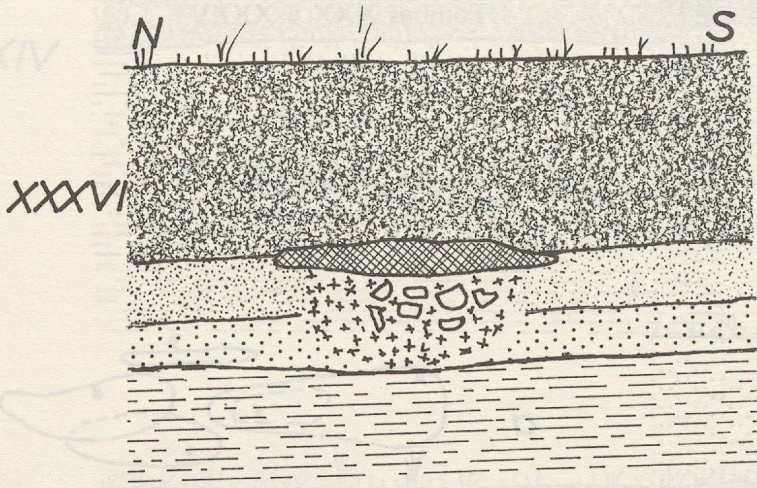
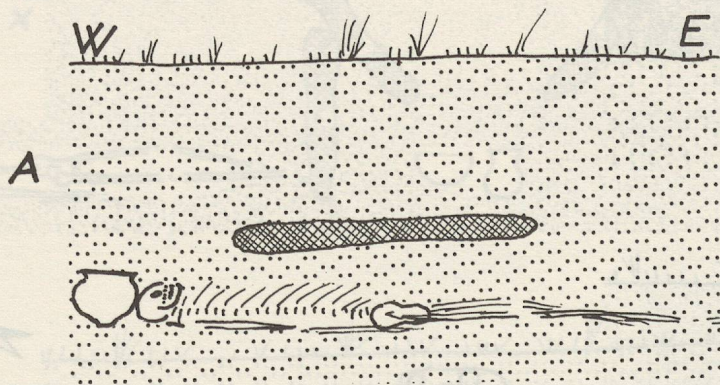
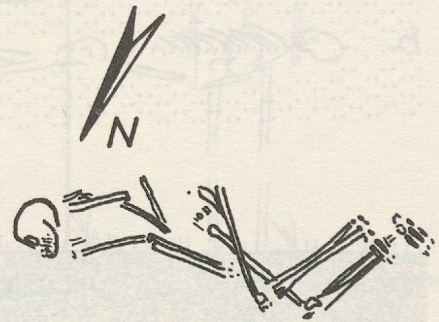


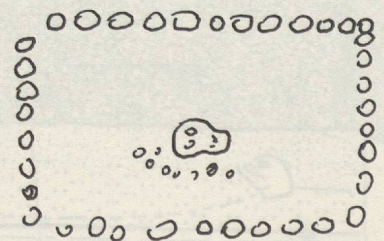
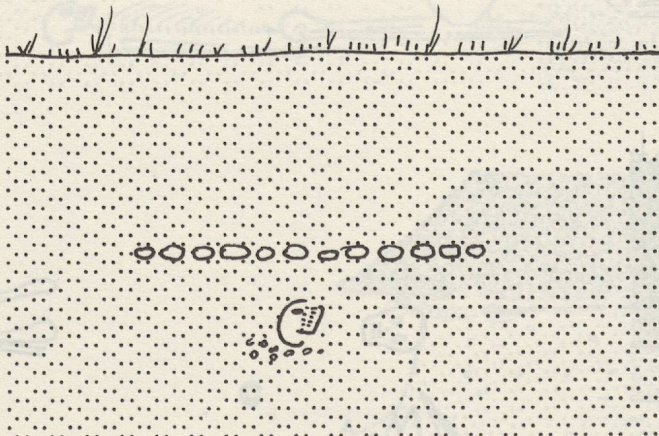
Illustration 9
Tombes XXXVI à B



XXXVII



B



3. LE PLAN DES TOMBES

L'intérêt d'un tel plan n'est pas à démontrer. Pour la connaissance des rites funéraires, il est en effet capital de pouvoir juger des espaces séparant les tombes, des orientations des corps, des groupements et associations divers; cela nous serait également précieux, une fois caractérisées typologiquement les différentes phases d'emploi du cimetière, pour percevoir le sens de progression de cet emploi et vérifier le bien-fondé réel de nos regroupements et de nos classifications théoriques.

— Cette attente ne sera cependant pas comblée dans le cas du BOIRON, ou du moins, trop, beaucoup trop imparfaitement. Les raisons en sont l'absence de plan général des trouvailles réalisé de la main de leurs auteurs et l'indigence des annotations et enregistrement pouvant palier à cette absence.

— Plus qu'aux fouilleurs anciens (nous ne savons rien dans ce domaine sur les tombes A et B), et récents (E. PELICHET a laissé un bon enregistrement), c'est à FOREL que nous pensons en faisant cette remarque. Les problèmes sont en effet nombreux avec ses tombes. Un plan a bien été réalisé des 12 premières tombes fouillées, mais il n'a pas été replacé sur un plan général de terrain, et il offre des différences, avec le texte, dans l'orientation d'une des trois tombes à inhumation, la tombe IX, qui est orientée tête au S-SE ou tête au N selon la source.

— Pour les sépultures suivantes, le problème devient beaucoup plus aigu :

- Il n'y a pas pour elles de plan partiel.

- Les descriptions de position touchent moins de la moitié d'entre elles;

- Elles situent à l'intérieur de petits groupes les tombes les unes par rapport aux autres ou par rapport à des arbres fruitiers dont on ne connaît pas la position absolue.

- Pour tenter de tirer quelques renseignements de ces données disparates, nous essayons de proposer une sorte de plan théorique, tenant compte dans la mesure la plus large du connu et de l'inconnu : toutes les tombes n'y sont pas, faute de données, et toutes les localisations ne sont pas évidentes, mais étayées par des probabilités. Nous nous sommes appuyés pour cela sur quelques observations générales fort utiles :

— La position des rangées d'arbres fruitiers, connue par 3 croquis partiels et des extrapolations probables.

— La règle fondamentale selon laquelle LA PROGRESSION DE L'EXPLOITATION, DONC DES TROUVAILLES, S'EST TOUJOURS FAITE D'OUEST EN EST AU SUD DE LA ROUTE, ET D'EST EN OUEST AU NORD.

C'est donc seulement 25 tombes sur 36 que nous pouvons placer sur un plan de façon relativement acceptable. (cf. ill. 10).

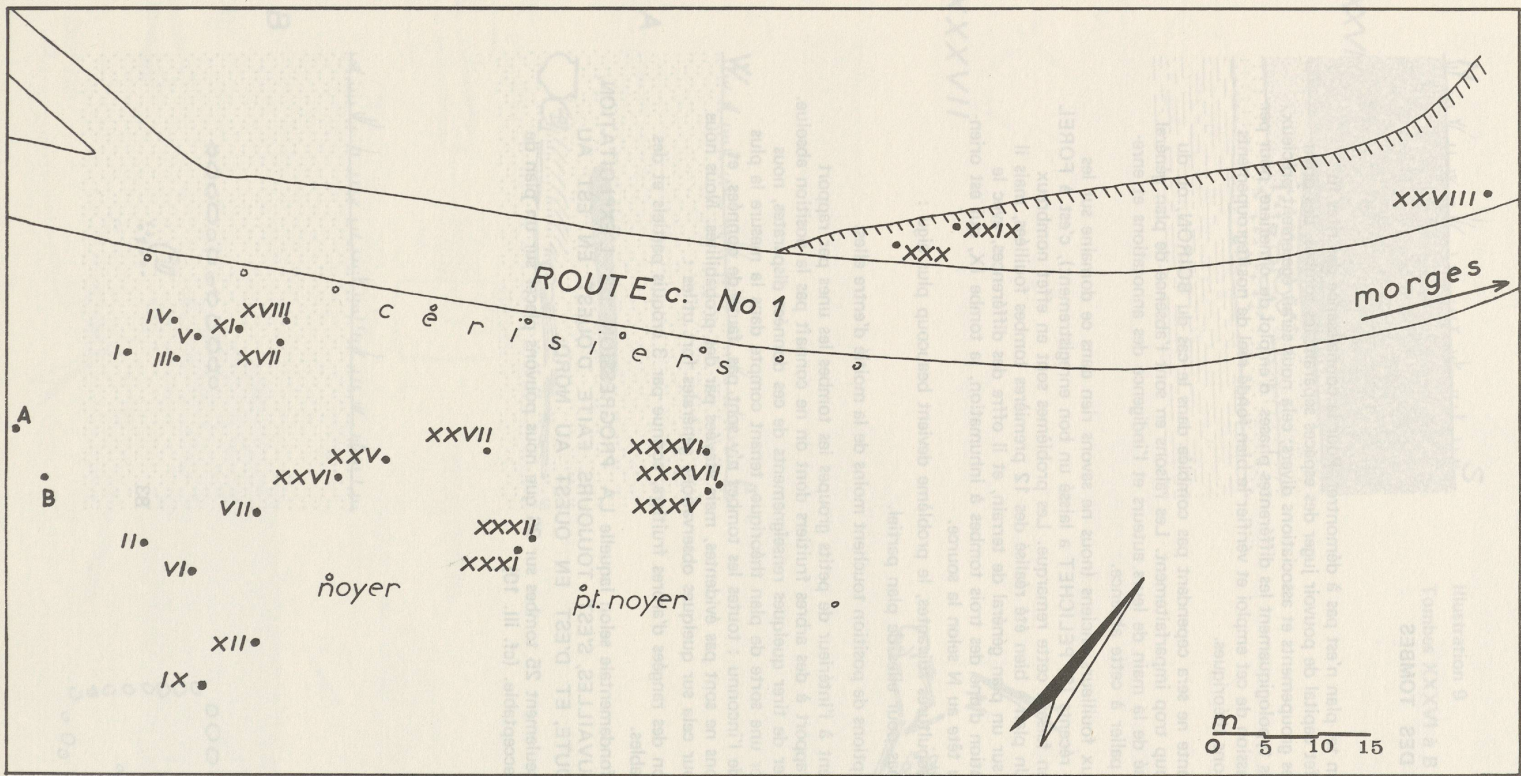


Illustration 10
Plan général des tombes

Illustration 11 : Tableau général des détails rituels

	↕	inhumation	incinération	dalle(s)	coffre	pleine terre	galets	foyer	cinéraire	urne	cinéraire	squelette sur le dos	squelette sur le côté	restes animaux	enfant	masculin	feminin	mobilier	vase de la tête	vase sur les f. tibias	1 vase	2 ou 3 vases	+ de 3 vases	céramique	bronze	perles	mobilier
A	●		—						●							●	●		●							●	A
B	●				●	●											●									●	B
I	●		—																							●	I
II		●		●		●	●					●				●							●	●		●	II
III		●			●	●	●																●	●		●	III
IV		●			●	●	●																●	●		●	IV
V		●			●		●																●	●		●	V
VI	●		—									●			●							●	●	●		●	VI
VII		●	—						●													●	●			●	VII
IX	●		—			●									●							●	●	●		●	IX
XI		●		●			●																●	●		●	XI
XII		●					●																	●		●	XII
XIII		●	/				●															●	●			●	XIII
XIV		●	—																							●	XIV
XVI		●	—			●			●													●	●			●	XVI
XVII		●		●		●	●															●	●			●	XVII
XIX 1		●		●		●	●															●	●			●	XIX 1
2	●		—											●										●		●	2
XX 1		●			●				●																	●	XX 1
2		●			●		●															●	●			●	2
XXI					●	●			●																	●	XXI
XXII		●			●	●			●																	●	XXII
XXIV	●				●		●			●					●											●	XXIV
XXV		●			●				●			●										●	●			●	XXV
XXVI	●			●													●					●	●	●		●	XXVI
XXVII		●			●														●							●	XXVII
XXVIII	●		—																								XXVIII
XXIX		●			●																			●		●	XXIX
XXX		●	—											●												●	XXX
XXXI	●		—	●						●						●	●							●	●	●	XXXI
XXXII		●	/																							●	XXXII
XXXIII		●	—															●				●	●			●	XXXIII
XXXIV	●		●																				●	●		●	XXXIV
XXXV	●		●		●							●												●		●	XXXV
XXXVI		●	—			●																●	●			●	XXXVI
XXXVII	●		—									●						●							●	●	XXXVII

