

# Les fibules

Autor(en): **Corvi, Elena**

Objektyp: **Article**

Zeitschrift: **Cahiers d'archéologie romande**

Band (Jahr): **74 (1999)**

PDF erstellt am: **28.06.2024**

Persistenter Link: <https://doi.org/10.5169/seals-836118>

## **Nutzungsbedingungen**

Die ETH-Bibliothek ist Anbieterin der digitalisierten Zeitschriften. Sie besitzt keine Urheberrechte an den Inhalten der Zeitschriften. Die Rechte liegen in der Regel bei den Herausgebern.

Die auf der Plattform e-periodica veröffentlichten Dokumente stehen für nicht-kommerzielle Zwecke in Lehre und Forschung sowie für die private Nutzung frei zur Verfügung. Einzelne Dateien oder Ausdrucke aus diesem Angebot können zusammen mit diesen Nutzungsbedingungen und den korrekten Herkunftsbezeichnungen weitergegeben werden.

Das Veröffentlichen von Bildern in Print- und Online-Publikationen ist nur mit vorheriger Genehmigung der Rechteinhaber erlaubt. Die systematische Speicherung von Teilen des elektronischen Angebots auf anderen Servern bedarf ebenfalls des schriftlichen Einverständnisses der Rechteinhaber.

## **Haftungsausschluss**

Alle Angaben erfolgen ohne Gewähr für Vollständigkeit oder Richtigkeit. Es wird keine Haftung übernommen für Schäden durch die Verwendung von Informationen aus diesem Online-Angebot oder durch das Fehlen von Informationen. Dies gilt auch für Inhalte Dritter, die über dieses Angebot zugänglich sind.

# LES FIBULES

## Commentaire

Les fibules de Chavesna, dans l'État de Rio de Janeiro, au Brésil, sont des fibules en bronze à tige courte et à pied court, qui se distinguent par leur forme et leur décoration.

Cette fibule est une fibule à tige courte et à pied court, qui se distingue par sa forme et sa décoration. Elle est en bronze et a une longueur de 1,5 cm. Elle est découverte à Chavesna, dans l'État de Rio de Janeiro, au Brésil. Elle est datée du 1er siècle avant J.-C. Elle est une fibule à tige courte et à pied court, qui se distingue par sa forme et sa décoration. Elle est en bronze et a une longueur de 1,5 cm. Elle est découverte à Chavesna, dans l'État de Rio de Janeiro, au Brésil. Elle est datée du 1er siècle avant J.-C. Elle est une fibule à tige courte et à pied court, qui se distingue par sa forme et sa décoration. Elle est en bronze et a une longueur de 1,5 cm. Elle est découverte à Chavesna, dans l'État de Rio de Janeiro, au Brésil. Elle est datée du 1er siècle avant J.-C.

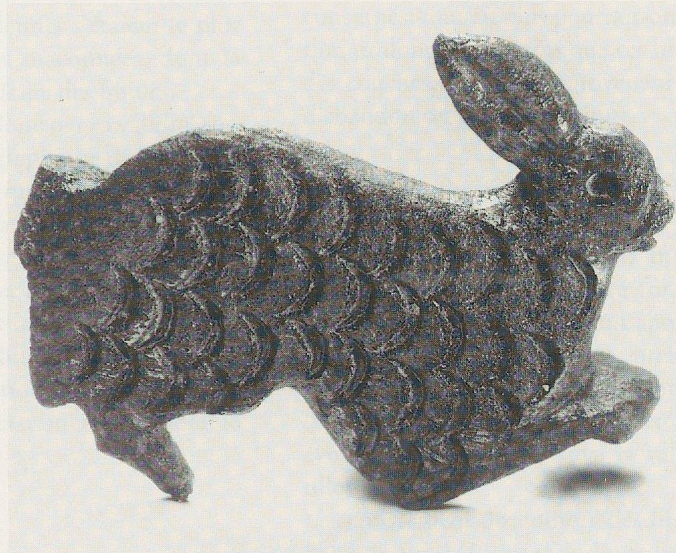
## Agenda chronologique

Comparaison entre les données chronologiques et les données typologiques.

La fibule de Chavesna est une fibule à tige courte et à pied court, qui se distingue par sa forme et sa décoration. Elle est en bronze et a une longueur de 1,5 cm. Elle est découverte à Chavesna, dans l'État de Rio de Janeiro, au Brésil. Elle est datée du 1er siècle avant J.-C. Elle est une fibule à tige courte et à pied court, qui se distingue par sa forme et sa décoration. Elle est en bronze et a une longueur de 1,5 cm. Elle est découverte à Chavesna, dans l'État de Rio de Janeiro, au Brésil. Elle est datée du 1er siècle avant J.-C.

Dans la plupart des cas, la fibule de Chavesna est datée du 1er siècle avant J.-C. Elle est une fibule à tige courte et à pied court, qui se distingue par sa forme et sa décoration. Elle est en bronze et a une longueur de 1,5 cm. Elle est découverte à Chavesna, dans l'État de Rio de Janeiro, au Brésil. Elle est datée du 1er siècle avant J.-C.

# LES FIBULES



Elena CORVI







# LES FIBULES<sup>1</sup>

## Commentaire<sup>2</sup>

Les fouilles de Chavannes 11 ont livré 120 fibules ou fragments de fibules<sup>3</sup>: un corpus relativement important, si l'on considère que le total des pièces recueillies sur le *vicus* n'excède pas 300<sup>4</sup>. Cette richesse peut s'expliquer par la position du quartier, au centre de l'agglomération, et surtout par l'exhaustivité de la fouille: d'une part, décapages fins et contrôle des déblais au détecteur; d'autre part, exploitation systématique des niveaux précoces, alors que les interventions anciennes s'étaient le plus souvent bornées à dégager les structures maçonnées, dont la généralisation correspond au déclin de l'usage des fibules. Favorisée par l'importance du corpus et donc par sa validité statistique, confortée par l'intégration stratigraphique de la plupart des pièces<sup>5</sup>, l'analyse ne porte cependant que sur une fouille, et nombre de ses conclusions ne peuvent être sans risques extrapolées à l'ensemble du *vicus*, a fortiori à plus grande échelle encore. Cela dit, le chantier de Chavannes 11, avec ses occupations successives de l'époque augustéenne précoce à la fin du III<sup>e</sup> siècle apr. J.-C., et avec plusieurs unités d'habitations pour chaque état, offre une vision d'ensemble exceptionnelle à Lausanne-Vidy, et constitue à cet égard un terrain extrêmement favorable à l'étude des fibules.

## Aspects chronologiques

### Confrontation entre les datations stratigraphiques et les données typologiques

Si l'on fait abstraction d'une vingtaine de pièces provenant de couches de démolition trop imprécisément datées et d'une douzaine de fragments trop mal conservés pour être identifiés typologiquement<sup>6</sup>, les fibules de Chavannes 11, rattachées à une stratigraphie bien établie, se prêtent exceptionnellement bien à l'étude et à la confrontation chronologiques.

Dans la plupart des cas (91,7%), la datation stratigraphique de nos fibules concorde avec les datations communément admises

(pp. 354-356)<sup>7</sup>. Il n'est pas rare que le mobilier associé situe nos fibules dans la phase précoce de leur utilisation définie par l'étude des autres sites<sup>8</sup>. Ainsi, il semble que les nouveautés n'aient pas tardé à être introduites à *Lousonna*.

En revanche, sept pièces proviennent de couches plus récentes que les fourchettes fournies par la typologie<sup>9</sup>. Mais, à l'exception d'un cas<sup>10</sup>, ces fibules trouvées en contexte «trop» tardif sont attestées aussi dans les niveaux antérieurs. Il est donc impossible d'évoquer une introduction différée des types concernés: tout au plus pourrait-on voir là le signe d'une utilisation prolongée. A moins que ces hiatus ne soient liés à la nature des couches, ces fibules provenant de remblais ou des niveaux d'abandon du quartier antique.

## Répartition chronologique

L'analyse statistique (fig. 52) montre que, globalement, le nombre de fibules augmente fortement dès la fin du règne d'Auguste, pour atteindre son apogée entre ceux de Claude et de Titus<sup>11</sup>; ensuite, après une première diminution, les fibules semblent se raréfier subitement entre 100 et 110 apr. J.-C.

Notons que le nombre des variétés typologiques suit la même évolution, confirmant ainsi la validité statistique de l'échantillon.

L'accroissement du nombre des fibules dès le premier quart du I<sup>er</sup> siècle apr. J.-C. est sans doute lié au développement du quartier et à celui du *vicus*<sup>12</sup>.

Quelle est alors la cause de la raréfaction des fibules? Ni les structures ni le reste du mobilier ne trahissent un quelconque déclin du quartier à la fin du I<sup>er</sup> ou au début du II<sup>e</sup> siècle apr. J. C. Par ailleurs, la diminution du nombre de fibules à cette époque est observée aussi à Augst et Martigny. Or, c'est précisément au début du II<sup>e</sup> siècle apr. J.-C. que l'on observe, sur les sites à vocation civile, l'abandon des fibules voûtées à arc et à pied au profit des fibules purement décoratives, de forme plate, plus petites et plus richement décorées<sup>13</sup>. A cette évolution morphologique correspond un changement de fonction: perdant son rôle originel d'attache, la fibule devient objet de



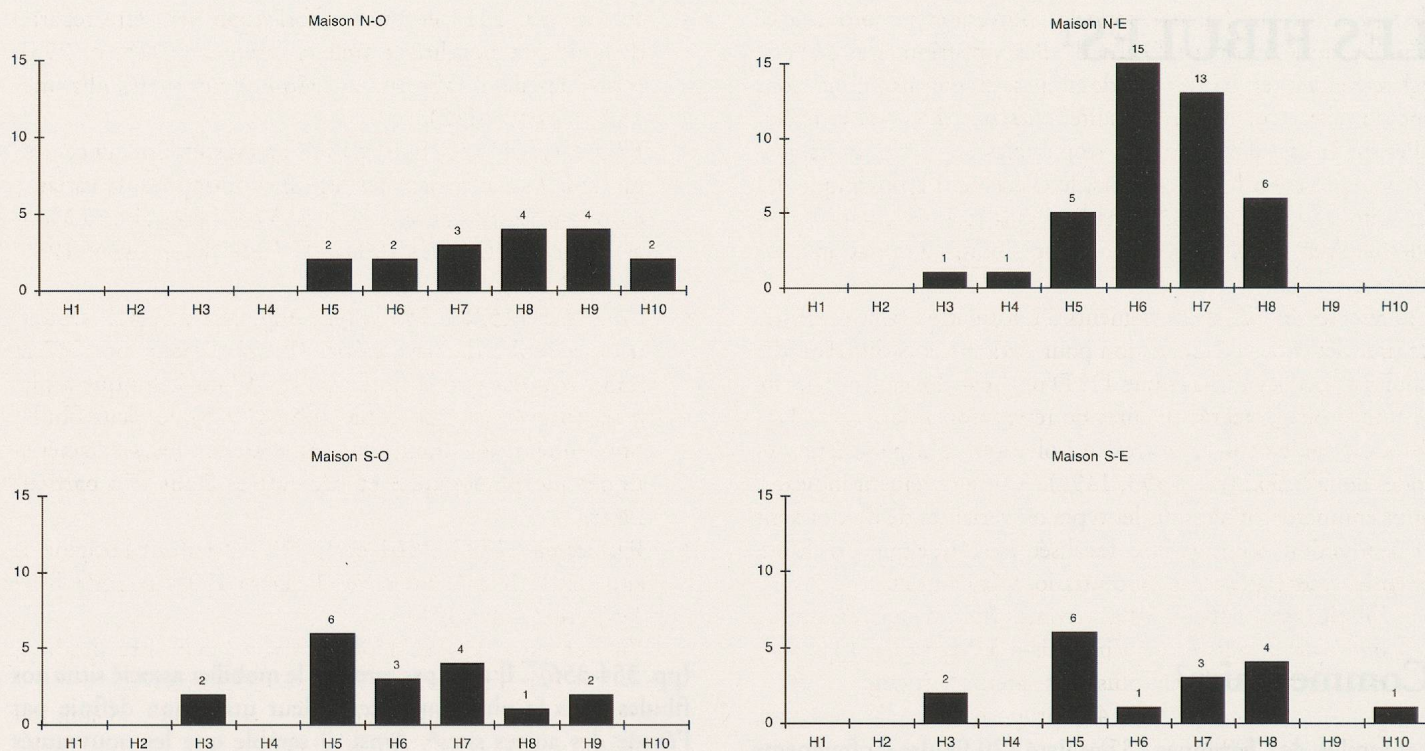


Fig. 52. Histogrammes représentant le nombre de fibules ventilé par horizon et par maison.

parure, broche. On en déduit que les vêtements non cousus font place à des habits dont le maintien ne réclame plus de fibules. On pourrait y voir un signe de romanisation, les fibules étant plus rares en Italie qu'au nord des Alpes; mais cette rareté ne trahit peut-être que la carence des études spécifiques. Aussi bien, il est possible que certains vêtements cousus de tradition indigène aient été remis au goût du jour<sup>14</sup>.

Quoi qu'il en soit, la diminution drastique du nombre des fibules sur nos sites pourrait s'expliquer par l'insuccès, auprès des habitants, d'un article qui, autrefois objet usuel et utilitaire, n'est plus qu'accessoire de mode.

### Provenance

La question des lieux de production des fibules constitue l'un des aspects les plus problématiques de ce type de matériel. Rares en effet sont les ateliers localisés par des preuves directes: demi-fabricats, ratés de coulée ou moules. Ainsi, la taille, le nombre et l'éventail de production de ces ateliers demeurent très mal connus.

### Origine locale?

A ce jour, aucun témoignage direct de fabrication de fibules n'a été mis en évidence sur le site de Lausanne-Vidy<sup>15</sup>.

La découverte, sur le chantier de Chavannes 11, de scories et de creusets attestant la métallurgie des alliages base cuivre à l'époque augustéenne pourrait, indirectement, trahir une production de fibules, dans la mesure où, en général, on admet que cette dernière n'est pas dissociée de la fabrication d'autres petits

objets de même alliage. La répartition des fibules recueillies dans le secteur ne permet toutefois pas de progresser, puisqu'à l'exception d'une seule, elles proviennent, tout comme les restes d'activité métallurgique, de couches de remblai ou de démolition.

Autre indice possible de production locale, la prédominance statistique de types particuliers de fibules a pu être constatée à Chavannes 11 (types 2.2, 4.4, 5.7, 5.12). Cependant, le même phénomène étant observé à Augst et à Martigny pour trois de ces types, l'argument est des plus fragiles: il doit plutôt s'agir de formes très répandues. Quant au quatrième, le type 4.4, il présente à Chavannes 11 une hétérogénéité de formes et de décors qui ne parle guère en faveur d'une production commune.

Les pièces uniques peuvent parfois trahir une origine locale. A Chavannes 11, sur 108 fibules déterminables, 4 n'ont pas de parallèles (cat. 1572, 1573, 1578, 1579). Toutefois, comme celles-ci appartiennent à des types caractérisés par une grande variété de formes, le critère est pour le moins sujet à caution.

Enfin, les analyses spectrométriques par fluorescence des rayons X (SFRX)<sup>16</sup> effectuées sur un corpus test (toutes les fibules des types 5.12, 7.4.1, 5.17 et 7.25), n'ont pas révélé dans les composants de leurs alliages et dans leurs proportions relatives des constantes susceptibles d'indiquer une origine commune à certaines pièces.

En résumé, aucun élément ne permet d'affirmer que certaines fibules de notre corpus ont été fabriquées à *Lousonna*.

### Importations?

Les hypothèses relatives aux centres de production et à la distribution des fibules sont avant tout fondées sur l'étude des cartes



de répartition qui, faut-il le rappeler, doivent être abordées avec la plus grande prudence. D'abord, elles sont tributaires de l'état des recherches et, dans le cas de fibules, les corpus publiés sont encore relativement rares; ensuite, elles sont bien souvent établies sur la base d'échantillons trop faibles pour être statistiquement représentatifs; par ailleurs, le classement typologique qui les sous-tend peut se révéler inadapté à la réalité antique; enfin, elles ne tiennent guère compte des possibilités d'imitation et de diffusion de la production.

Ces réserves émises, quels éléments d'information peut-on tenter de tirer des cartes de répartition pour l'origine et la diffusion des fibules recueillies à Chavannes 11? D'une manière générale, le site se trouve bien intégré aux aires de répartition reconnues. Dans deux cas seulement, il se trouve isolé, loin à la périphérie des zones de diffusion (cat. 1493, 1494). A titre purement indicatif, nous énumérons ci-dessous les types ou variantes de fibules dont la production pourrait être localisée avec quelque précision, essentiellement grâce aux concentrations de trouvailles.

- Fibules cat. 1484 à 1492 : concentration dans la moitié ouest de la Suisse, de Vindonissa à Martigny; type sans doute fabriqué par plusieurs ateliers (Feugère 1985, p. 264). Riha (1979, p. 45) propose un atelier à Augst, Rey-Vodoz (1986, p. 185) en suggère un à Martigny, Ettliger (1973, p. 156) en situe un à Berne-Enge et un en Valais. Demi-fabricats possibles au Mont Beuvray (Guillaumet 1984, n° 98) et à Château-Porcien dans les Ardennes (Lambot 1983, n° 38).
  - Fibule cat. 1493 : type d'origine germanique (Riha 1979, p. 68). C'est le seul exemplaire connu à Lausanne-Vidy.
  - Fibule cat. 1494 : type originaire de la région norico-pannonienne (Riha 1979, p. 73). Moules et demi-fabricats découverts à Aquilée, au Magdalensberg et à Siscia (Feugère 1985, pp. 438-439).
  - Fibule cat. 1495 : type vraisemblablement produit dans le centre-est de la Gaule (Feugère 1985, p. 269).
  - Fibule cat. 1497 : concentration au nord-ouest de la Suisse; centre de production à Augst (Riha 1979, pp. 45 et 92) et demi-fabricat possible à Alésia ou dans la région (Guillaumet 1984, pl. 61, n° 1).
  - Fibules cat. 1498 et 1499 : concentration au nord-ouest de la Suisse et dans les régions voisines de la France; centres de production de cette variante localisés à Augst, à Alésia ou dans la région (Guillaumet 1984, pl. 61, n° 3) et vraisemblablement au Mont Beuvray (Riha 1979, pp. 45 et 94; Guillaumet 1984, nos 149 et 151).
  - Fibule cat. 1500 : Feugère (1985, p. 265) situe la production de cette variante entre le centre-est de la Gaule et l'ouest de la Suisse.
  - Fibule cat. 1502 : probable demi-fabricat à Alésia ou dans la région (Guillaumet 1984, pl. 61, n° 2) et au Mont Beuvray (Guillaumet 1984, n° 152).
  - Fibule cat. 1509 : variante rare; demi-fabricat possible au Mont Beuvray (Guillaumet 1984, n° 135).
  - Fibule cat. 1510 : centres de fabrication probables au Mont Beuvray et à Martigny (Guillaumet 1984, nos 179-180; Rey-Vodoz 1986, pp. 161 et 185). La présence d'autres ateliers en Gaule est très vraisemblable (Feugère 1985, p. 289).
  - Fibules cat. 1513 et 1514 : fabrication peut-être répartie dans d'assez nombreux ateliers (Feugère 1985, p. 295); probables demi-fabricats au Mont Beuvray (Guillaumet 1984, nos 191-192).
  - Fibules cat. 1515, 1516 et 1517 : concentration au centre-est de la Gaule et dans les régions limitrophes; la variante correspondant à la fibule cat. 1515 a été produite au Mont Beuvray (Guillaumet 1984, nos 184-186; Feugère 1985, pp. 279-280).
  - Fibules cat. 1530 à 1537 : type originaire de Gaule septentrionale, voire du pays trévire (Feugère 1985, pp. 247 et 333). A noter que la fibule cat. 1537 est identique à une pièce trouvée à Augst (Riha 1979, n° 919); les deux fibules proviennent sans doute du même atelier, leurs caractéristiques morphologiques et décoratives étant très particulières.
  - Fibules cat. 1538, 1561 et 1562 : types dont l'origine se situerait en Gaule du nord (Feugère 1985, p. 334; Riha 1979, pp. 133 et 146).
  - Fibules cat. 1574 et 1575 : variante peut-être produite dans le nord de la Suisse (Feugère 1985, p. 337).
  - Fibule cat. 1577 : fabrication vraisemblable en Gaule du centre-est (Feugère 1985, p. 351).
  - Fibule cat. 1578 : concentration dans la région rhénane et en Gaule du nord (Riha 1979, p. 197).
  - Fibule cat. 1580 : variante probablement fabriquée en Bourgogne, peut-être à Alésia (Feugère 1985, pp. 388-389).
  - Fibule cat. 1582 : probable demi-fabricat à Nanteuil-sur-Aisne (Ardennes) (Lambot 1983, n° 263).
  - Fibule cat. 1584 : concentration au nord de la Suisse et au sud de l'Allemagne (Feugère 1985, p. 375).
  - Fibules cat. 1586 et 1587 : variante caractéristique du *limes* rhéto-germanique (Riha 1979, p. 206); ateliers vraisemblablement aussi dans d'autres régions.
- A relever, pour des types aux formes et aux décors très variables, quatre cas d'identité permettant d'attribuer à des fibules retrouvées sur des sites différents le même lieu de production, sans qu'il soit pour autant possible de le localiser :
- Fibule cat. 1539 : identique à une pièce de Martigny (Rey-Vodoz 1986, n° 167).
  - Fibule cat. 1542 : identique à une pièce de Vindonissa (Ettliger 1973, pl. 26, n° 2).
  - Fibule cat. 1566 : identique à une pièce de Hüfingen (Rieckhoff 1975, n° 129).
  - Fibule cat. 1583 : identique à une pièce d'Avenches (Guisan 1975, pl. 13, n° 40).
- L'énumération ci-dessus reflète un état de la question. Il est nécessaire de souligner que l'attestation d'un centre de production, pour un type ou variante donnés, ne signifie pas que les fibules de ce type ou de cette variante trouvées à Lausanne-Vidy proviennent de ce centre; encore une fois, on ignore le nombre et la répartition des ateliers qui ont pu fabriquer le même type ou la même variante.
- Notons enfin que la moitié environ des fibules recueillies se rattachent à des types ou variantes dont aucun argument ne permet de tenter la localisation des centres de production dans une région limitée.



## Aspects technologiques

Une moitié de nos fibules<sup>17</sup> a fait l'objet d'analyses spectrométriques (SFRX), destinées à déterminer les matériaux de base et les techniques de décoration particulières. Si, dans la plupart des cas, les résultats ne font que confirmer les diagnostics formulés après observation au microscope, l'analyse permet par surcroît de distinguer le laiton du bronze, l'étamage de l'argenture, d'identifier avec certitude les incrustations métalliques, la nielle, l'émail et le verre.

### Matériaux de base

Relevons d'emblée l'absence de fibules en fer<sup>18</sup>. A l'exception d'une seule pièce en argent (cat. 1587), toutes sont en alliage base cuivre. Sur les 57 fibules soumises à analyses SFRX, 48 sont en laiton, plus malléable que le bronze, lequel n'est attesté, dans notre échantillonnage, que pour les fibules émaillées. Le bronze, au point de fusion plus élevé que celui du laiton, se prête en effet mieux à l'émaillage, qui implique de réchauffer la fibule à haute température. Par ailleurs, il s'oxyde plus lentement et conserve donc plus durablement son aspect doré, avantage non négligeable dans le cas des fibules richement décorées.

### Applications ornementales

La fibule en argent cat. 1587 est l'une des deux seules pièces dorées connues à ce jour dans le *vicus*<sup>19</sup>. Il s'agit ici d'une dorure au mercure, le procédé consistant à mélanger or et mercure, à fixer l'amalgame sur la surface et à évaporer ensuite le mercure par chauffage.

Les fibules cat. 1548, 1549 et 1553 – d'ailleurs du même type – sont argentées. Enfin, douze fibules sont étamées<sup>20</sup>.

Deux fibules (cat. 1513 et 1514) conservent des fragments de fine tôle d'alliage base cuivre, à décor en relief, ornée au repoussé ou par estampage et fixée par soudure à l'arc et au pied (*Pressblechauflage*). L'application d'une fine tôle d'alliage base cuivre, mais cette fois-ci avec un motif en creux, est aussi attestée sur les fibules cat. 1510 à 1512.

La fibule cat. 1507 présente un riche décor de fils d'argent tressés, incrustés en lignes longitudinales sur l'arc et la gaine.

Des incrustations linéaires longitudinales à base d'étain ont en outre été identifiées sur les pièces cat. 1508 et 1512.

Sept fibules conservent des restes de décor niellé (incrustation d'un mélange de sulfures d'argent, de cuivre et de plomb)<sup>21</sup>.

Des restes d'émail ont pu être observés sur 8 fibules de notre corpus<sup>22</sup>. Le décor de la pièce cat. 1568 est composé d'émail et de petites perles de verre.

## Réparations

Suite à la cassure de son ardillon, la fibule à ressort cat. 1496 a été réparée par l'insertion, entre les spires d'origine, d'un nouvel ardillon de type «fibule à charnière», assuré par une clavette d'alliage base cuivre glissée transversalement dans le ressort. L'une des spires a été soigneusement limée afin de ménager un espace à l'ardillon de rechange. Soulignons que l'artisan a appliqué, sur un dispositif de fermeture de tradition laténienne, une pièce de rechange et un élément de fixation caractéristiques de l'époque impériale. Le contexte stratigraphique permet de situer cette réparation au plus tard au milieu du I<sup>er</sup> siècle apr. J.-C., époque où les deux systèmes coexistent.

## Conclusion

Les 120 fibules de Chavannes 11 apportent à la connaissance du *vicus* et de ses habitants quelques renseignements intéressants, malgré les difficultés inhérentes à l'étude de cette catégorie de mobilier – problèmes de l'origine et de la diffusion des types, incertitudes chronologiques – que la carence des publications, d'une part, le foisonnement de typologies incompatibles, d'autre part, ne font qu'aggraver. Par ailleurs, les sites de référence obligés, Augst et Martigny, éloignés géographiquement, le sont peut-être aussi sur le plan économique, voire culturel. Souhaitons que notre corpus puisse constituer, pour la région lémanique, un point de comparaison utile.



## Catalogue et planches (cat. 1478-1597)

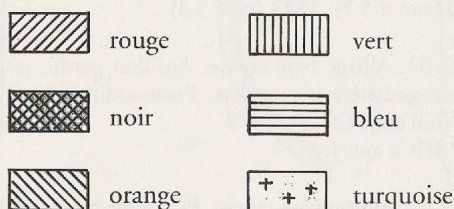
Nous avons choisi, parmi les nombreuses typologies publiées, celle établie pour les fibules d'Augst par Emilie Riha (1979 et 1994), qui fonde sa classification sur les différents systèmes de fermeture. Elle définit ainsi neuf groupes principaux, divisés, selon la forme et le décor, en types et variantes.

Malgré quelques inconvénients (aspect chronologique et filiations typologiques parfois occultés), elle offre l'avantage d'être systématiquement utilisée en Suisse, ce qui simplifie grandement l'étude comparative; par ailleurs, elle permet d'ajouter sans difficultés de nouvelles subdivisions.

### Remarques relatives à l'utilisation du catalogue et des planches :

- La présence à Chavannes 11 de fibules non attestées à Augst ou Martigny a entraîné la création de nouveaux types ou variantes : ceux-ci sont signalés dans le texte par un astérisque. Leur numérotation suit celle du catalogue des fibules de Lausanne-Vidy (Corvi 1991), déjà confronté à ce problème.
- Pour chaque groupe, type ou variante, la définition allemande proposée en regard est tirée de Riha (1979 et 1994).
- Les numéros de catalogue qui suivent la datation de l'ensemble désignent les autres fibules trouvées dans l'horizon.

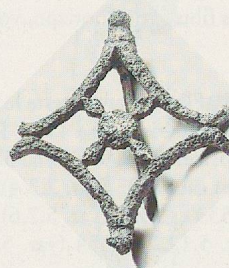
- La bibliographie donnée pour les types et variantes, loin d'être exhaustive, ne donne que les principales correspondances typologiques.
- Après une référence bibliographique, la mention «en partie» s'applique aux cas où la classification typologique de l'auteur ne recouvre pas complètement la nôtre, les critères étant parfois différents.
- Une dimension donnée entre parenthèses indique que la fibule n'est pas conservée sur toute sa longueur.
- Les indications de couleurs (émail et verre) désignent les teintes visibles aujourd'hui, qui ne sont pas forcément celles d'origine.
- Abréviations : diam. pour diamètre, larg. pour largeur et long. pour longueur.
- L'indication «photo : p. 333» renvoie à la planche de photos figurant ci-dessous, en tête du catalogue.
- Dans les planches, les différentes couleurs ont été symbolisées de la manière suivante :



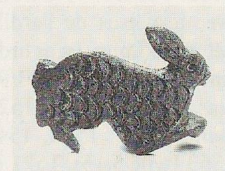
cat. 1536



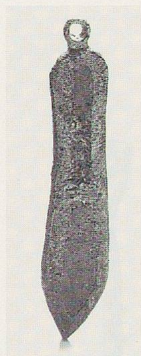
cat. 1573



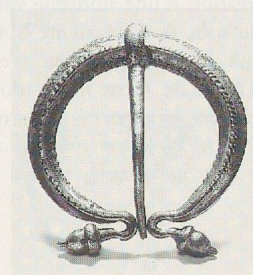
cat. 1576



cat. 1583



cat. 1584



cat. 1587

Echelle 1:1



**GROUPE 1 : fibules en une seule pièce, à ressort à quatre spires et corde interne ou parfois externe (*eingliedrige Spiralfibeln mit vier Windungen und unterer Sehne, ausnahmsweise oberer Sehne*).**

**Type 1.4 : fibules de type pseudo-la Tène moyenne (*Fibeln vom Mittellatèneschema*).**

Bibliographie : Corvi 1991, type 1.4; Rey-Vodoz 1986, type 1.4; Feugère 1985, types 3b1-2; Riha 1979 et 1994, type 1.4; Ertltinger 1973, types 3 et 5, carte n° 3.

Variante 1.4.1 : à arc filiforme.

Bibliographie : Corvi 1991, variante 1.4.1; Rey-Vodoz 1986, variante 1.4.\*1; Feugère 1985, types 3b1a-d; Rieckhoff 1975, p. 49 : *Fibeln vom Mittellatèneschema*; Ertltinger 1973, type 3 et carte n° 3.

1478. VS90/6810-01. Alliage base cuivre. Ardillon perdu, ressort incomplet, arc, pied avec porte-ardillon et gouttière endommagés. Fibule déformée. Long. : (7,1 cm). Feugère 1985, type 3b1b; Riha 1979, n° 11.

Ensemble : 10/20 à 40/50 (BH5); fibules cat. 1489 (var. 2.2.2), 1501 (var. 4.3.2), 1510 (var. 4.5.7), 1523 (type 5.3).

1479. VS90/8045-02. Alliage base cuivre. Ardillon perdu, ressort et porte-ardillon avec gouttière incomplets. Porte-ardillon légèrement déformé. Long. : (6,8 cm). Cf. cat. 1478.

Ensemble : fin I<sup>er</sup>-III<sup>e</sup> s. apr. J.-C.

1480. VS90/8109-01. Alliage base cuivre. Pied avec porte-ardillon et gouttière perdus, ardillon et arc incomplets. Fibule légèrement déformée. Long. : (5,2 cm). Cf. cat. 1478.

Ensemble : 20/30 à 50/60 (DH5); fibules cat. 1481 (var. 1.4.1), 1509 (var. 4.4.\*8), 1531 (var. 5.7.3), 1537 (var. 5.7.6), 1539 (var. 5.9.1).

1481. VS90/8119-04. Alliage base cuivre. Ardillon, arc, pied avec porte-ardillon et gouttière endommagés. Fibule déformée. Long. : 7,1 cm. Cf. cat. 1478.

Ensemble : 20/30 à 50/60 (DH5); autres fibules de l'horizon, voir sous cat. 1480.

1482. VS90/6775-04. Alliage base cuivre. Fibule dont il reste le ressort avec le départ de l'ardillon et la partie supérieure de l'arc. Ressort déformé. Long. (sans ardillon) : (3,7 cm). Feugère 1985, type 3b1.

Ensemble : 70/80 à 80/90 (BH7); fibules cat. 1493 (var. 2.3.4), 1494 (var. 2.9.2), 1527 et 1529 (type 5.6), 1533 et 1534 (var. 5.7.6), 1541 (var. 5.12.1), 1545, 1547 et 1554 (var. 5.12.2), 1554 (var. 5.12.2), 1563 (type 5.15), 1571 (type 7.2).

1483. VY90/6702-04. Alliage base cuivre. Ardillon, pied avec porte-ardillon et gouttière perdus, ressort incomplet, manchette endommagée. Long. : (5,6 cm). Asskamp 1989, pp. 54-55, fig. 10, n° 1 et pl. 1B, n° 7.

Ensemble : 60/70 à 70/80 (CH7); fibules cat. 1486 (var. 2.2.1), 1543 et 1544 (var. 5.12.2).

Afin d'éviter la création d'une nouvelle variante, nous avons préféré classer cette fibule sous notre variante 1.4.1 («arc filiforme»), bien qu'elle présente une section de l'arc qui n'est pas circulaire – comme d'habitude – mais ovoïdale. Cette fibule, dont la forme générale – mis à part bien évidemment le ressort – nous rappelle fortement la *Armbrustspiralfibel mit zurückgelegtem Fuss, die bekannte Schwesterform zu unserem Typ 3 in den Südalpen*<sup>23</sup>, trouve en Suisse deux probables parallèles<sup>24</sup>.

**GROUPE 2 : fibules en une seule pièce dont le ressort, à corde externe, est retenu par une griffe (*eingliedrige Spiralfibeln mit oberer Sehne und Sehnenhaken*).**

**Type 2.2 : fibules «gauloises simples» (*Fibeln mit glattem, ungeteiltem Bügel, sog. einfache gallische Fibeln*).**

Bibliographie : Corvi 1991, type 2.2; Böhme-Schönberger 1990, pp. 243-244 : *die gallischen Bügelfibeln*, p. 247, fig. 8 : carte de répartition et pp. 249-250 : liste des lieux de trouvailles; Rey-Vodoz 1986, type 2.2; Feugère 1985, type 14a; Guillaumet 1984, type 5, famille 1.3, genre 2, pl. 19-22; Riha 1979 et 1994, type 2.2; Rieckhoff 1975, pp. 40-42 : *Fibeln vom Spätlatèneschema*; Ertltinger 1973, type 9 et carte n° 6.

Variante 2.2.1 : à griffe filiforme (*mit bandförmigem, vierkantigem Bügel und drahtförmigem Sehnenhaken*).

Bibliographie : Corvi 1991, variante 2.2.1; Rey-Vodoz 1986, variante 2.2.1; Riha 1979 et 1994, variante 2.2.1.

1484. VS90/8141-01. Alliage base cuivre. Ardillon et porte-ardillon incomplets. Long. : 10,4 cm. Rey-Vodoz 1986, n° 57.

Ensemble : époque romaine.

1485. VY90/6651-02. Alliage base cuivre. Ardillon et gouttière perdus, ressort et porte-ardillon incomplets. Long. : 9,8 cm. Rey-Vodoz 1986, n° 60.

Ensemble : 10/20 à 40/50 (CH5); fibules cat. 1496 (type 2.?), 1504 (var. 4.4.3), 1516 (var. 4.8.1), 1520 (var. 5.2.1), 1565 (type 5.15).

1486. VY90/6617-03. Alliage base cuivre. Fibule dont il reste le ressort avec le départ de l'ardillon et la partie supérieure de l'arc. Long. : (1,4 cm). autres fibules de l'horizon, voir sous cat. 1483.

Ensemble : 60/70 à 70/80 (CH7).

Variante 2.2.2 : à griffe aplatie (*mit bandförmigem, vierkantigem Bügel und plattenförmigem Sehnenhaken, z. T. mit Dreieckmuster*).

Bibliographie : Corvi 1991, variante 2.2.2; Rey-Vodoz 1986, variante 2.2.2; Riha 1979 et 1994, variante 2.2.2.

1487. VS90/8097-01. Alliage base cuivre. Porte-ardillon avec gouttière incomplet, arc endommagé. Fibule légèrement déformée. Long. : 4,8 cm. Feugère 1985, n° 1192 : de petites dimensions aussi.

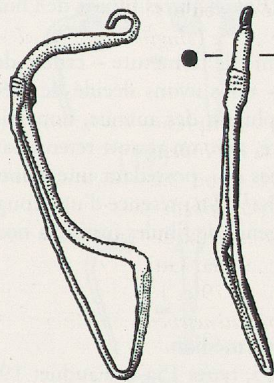
Ensemble : 50/60 à 60/70 (DH6).

1488. VY89/5780-01. Alliage base cuivre. Pied avec porte-ardillon et gouttière perdus, ardillon incomplet, arc endommagé. Long. : (3,0 cm). Feugère 1985, n° 1191 : de petites dimensions aussi.

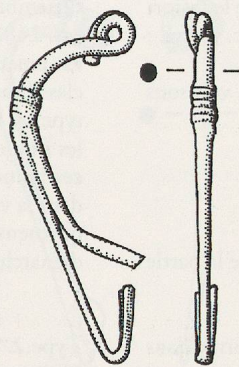
Ensemble : époque romaine.



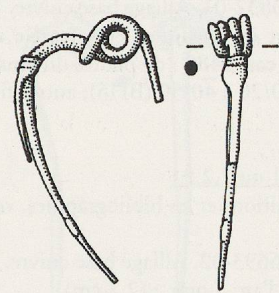
Type 1.4



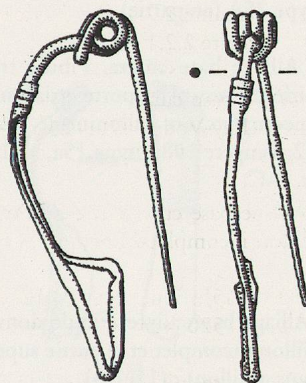
1478



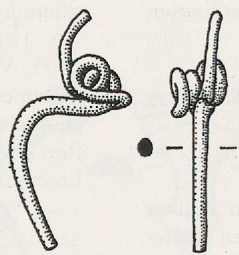
1479



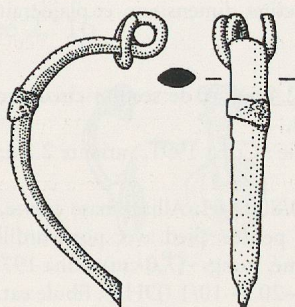
1480



1481

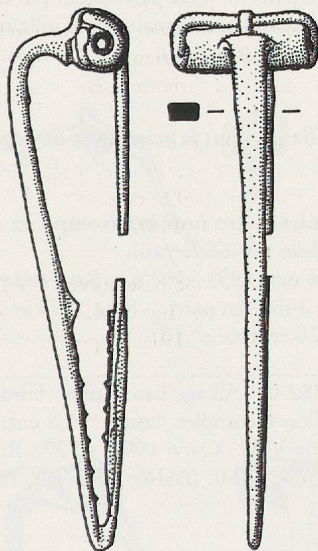


1482

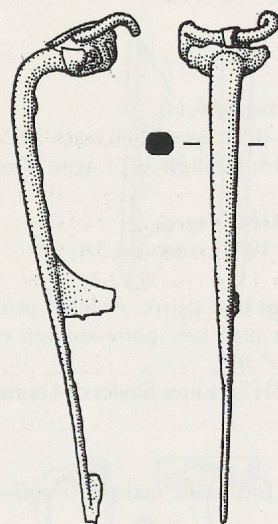


1483

Type 2.2



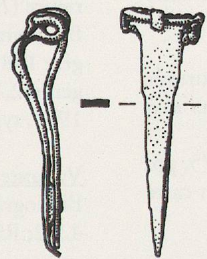
1484



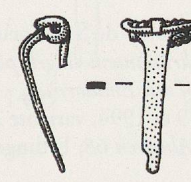
1485



1486



1487



1488

Echelle 2:3



1489. VS90/6832-01. Alliage base cuivre. Fibule dont il reste le ressort avec le départ de l'ardillon et la partie supérieure de l'arc. Long. : (2,4 cm). Cf. cat. 1488 : de petites dimensions aussi. Ensemble : 10/20 à 40/50 (BH5); autres fibules de l'horizon, voir sous cat. 1478.

Variante 2.2.1 ou 2.2.2 :

pour les définitions et les bibliographies, voir *supra*.

1490. VY90/6693-02. Alliage base cuivre. Fibule dont il reste la partie supérieure de l'arc. Long. : (2,2 cm).

Ensemble : -20 à -10/1 (CH3); ardillon cat. 1590.

D'attribution incertaine à cause de la perte de la griffe – filiforme dans la variante 2.2.1, aplatie dans la variante 2.2.2 – cette fibule se caractérise par des dimensions extrêmement réduites. Sa découverte dans un contexte non sacré exclut une utilisation votive, souvent attribuée aux fibules de petites dimensions, et plaiderait en faveur d'une utilisation enfantine<sup>25</sup>.

Variante 2.2.4 : à arc de section circulaire (*mit Bügel von rundlichem Querschnitt*).

Bibliographie : Corvi 1991, variante 2.2.4; Riha 1979, variante 2.2.4.

1491. VS90/8092-01. Alliage base cuivre. Moitié du ressort, ardillon et gouttière perdus, pied avec porte-ardillon incomplet. Pied légèrement déformé. Long. : (7,0 cm). Riha 1979, n° 184.

Ensemble : -20 à -10/1 (DH3); fibule cat. 1507 (var. 4.4.5).

Variante 2.2.5 : à arc de section losangique (*mit Bügel von dachförmigem Querschnitt*).

Rey-Vodoz 1986, variante 2.2.5; Riha 1979, variante 2.2.5.

1492. VS90/8011-01. Alliage base cuivre. Ardillon, porte-ardillon avec gouttière perdus, pied incomplet. Fibule légèrement déformée. Long. : (5,7 cm). Rey-Vodoz 1986, n°s 58 et 62.

Ensemble : -20 à -10/1 (BH3).

**Type 2.3 : fibules ocellées (*Augenfibeln*).**

Bibliographie : Riha 1979 et 1994, type 2.3; Cosack 1979, pp. 57-65 : *Augenfibeln* et cartes n°s 12-13; Ertlanger 1973, type 17 et carte n° 11.

Variante 2.3.4 : sans «yeux» (*ohne Augen*).

Bibliographie : Riha 1979 et 1994, variante 2.3.4.

1493. VS90/6867-03. Alliage base cuivre. Ardillon perdu, ressort et gouttière incomplets, arc et pied avec porte-ardillon endommagés. Long. : 4,9 cm. Riha 1979, n° 208.

Ensemble : 70/80 à 80/90 (BH7); autres fibules de l'horizon, voir sous cat. 1482.

**Type 2.9 : fibules à profil fortement marqué (*eingliedrige, kräftig profilierte Fibeln*).**

Bibliographie<sup>26</sup> : Riha 1979 et 1994, type 2.9; Rieckhoff 1975, pp. 42-43 : *kräftig profilierte Fibeln*; Ertlanger 1973, type 13 et carte n° 9; Kossack 1962, pp. 125-137 et p. 135, fig. 1 : carte de répartition.

Variante 2.9.2 : à arc en forme de S et noeud marqué sur le pourtour de l'arc (*mit S-förmig gekrümmtem Bügel, plastischem Bügelknoten und rundplastischem Fussknopf mit Enddorn*).

Bibliographie : Riha 1979 et 1994, variante 2.9.2; Rieckhoff 1975, pp. 42-43 : *Fibeln vom Typ Almgren* 68; Ertlanger 1973, type 13,3 et carte n° 9.

1494. VS90/6793-02. Alliage base cuivre. Ardillon et moitié du ressort perdus, gouttière endommagée. Long. : 6,3 cm. Riha 1979, n° 232; Krämer 1957, pl. 14, n° 3.

Ensemble : 70/80 à 80/90 (BH7); autres fibules de l'horizon, voir sous cat. 1482.

En tenant compte du système de fermeture – critère de base de notre classification typologique – nous avons décidé de créer un nouveau type. A la différence de la plupart des auteurs, nous distinguons ainsi les fibules telles que la nôtre, avec un ressort retenu par une griffe, de ces homologues typologiques qui, possédant une gaine, sont à classer dans la variante 4.5.3 de Riha<sup>27</sup>. La présence d'un groupe morphologiquement homogène de ce genre de fibules justifie à nos yeux une telle démarche :

**Type 2.\*16 : fibules à disque médian.**

Bibliographie : Feugère 1985, types 15a-b; Fauduet 1985, pp. 75-82, p. 79 : carte de répartition et pp. 80-81 : liste des lieux de trouvailles; Albert et Fauduet 1976, pp. 73-74, 219-222 et p. 223 : carte de répartition; Ertlanger 1973, type 25A (en partie).

1495. VY90/6644-03. Alliage base cuivre. Fibule très corrodée et déformée. Ardillon, moitié du ressort et porte-ardillon avec gouttière perdus, disque et pied incomplets, arc endommagé. Long. : (3,0 cm). Rey-Vodoz 1986, n° 122; Feugère 1985, type 15a, n° 1295.

Ensemble : I<sup>er</sup>-III<sup>e</sup> s. apr. J.-C.

**Type 2.?**

1496. VY90/8111-04. Alliage base cuivre. Fibule dont il reste le système de fermeture, l'ardillon incomplet et la partie supérieure de l'arc. Fibule réparée. Long. (sans ardillon) : (1,4 cm).

Ensemble : 10/20 à 40/50 (CH5); autres fibules de l'horizon, voir sous cat. 1485.

L'état fragmentaire de notre fibule d'une part, et la présence sur la partie conservée de l'arc d'un décor non caractéristique d'un type du groupe 2 d'autre part, ne nous permettent pas de classer de manière plus précise cet exemplaire. Signalons par ailleurs la réparation du système de fermeture (voir p. 332).

**GROUPE 4 : fibules dont le ressort est protégé par une gaine (*Hülsenspiralfibeln*).**

**Type 4.1 : fibules à arc non interrompu et porte-ardillon ajouré (*Hülsenspiralfibeln mit Gitterfuss*).**

Bibliographie : Corvi 1991, type 4.1; Rey-Vodoz 1986, type 4.1; Feugère 1985, type 14b3 (en partie); Riha 1979 et 1994, type 4.1; Ertlanger 1973, type 20 et carte n° 13.

1497. VY89/5882-01. Alliage base cuivre. Fibule dont il reste le pied et le porte-ardillon incomplet. Long. : (4,8 cm). Paunier et alii 1989, n° 102 (Lausanne-Vidy : Corvi 1991, n° 27); Riha 1979, n° 340.

Ensemble : 40/50 à 50/60? (AH6); fibule cat. 1505 (var. 4.4.4).

**Type 4.2 : fibules à arc non interrompu présentant une arête supérieure (*Hülsenspiralfibeln mit Gratbügel*).**

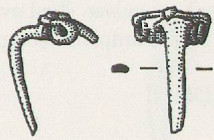
Bibliographie : Corvi 1991, type 4.2; Rey-Vodoz 1986, type 4.2; Feugère 1985, type 14b3 (en partie); Guillaumet 1984, type 8, famille 1.4, genre 2, pl. 28-30 (en partie); Riha 1979 et 1994, type 4.2; Ertlanger 1973, type 21 et carte n° 13.

Variante 4.2.2 : forme standard (*mit gerade abgeschnittenem Fussende*).

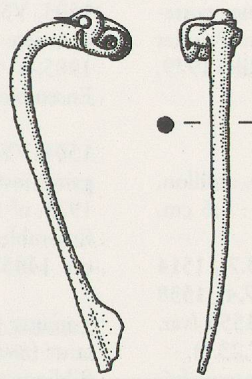
Bibliographie : Corvi 1991, variante 4.2.2; Rey-Vodoz 1986, variante 4.2.2; Riha 1979 et 1994, variante 4.2.2.



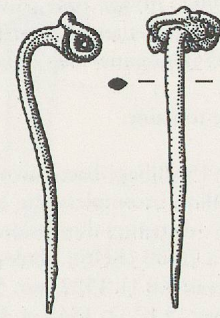
Type 2.2  
(suite)



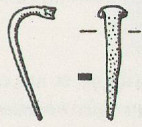
1489



1491

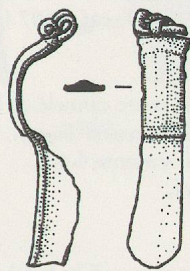


1492



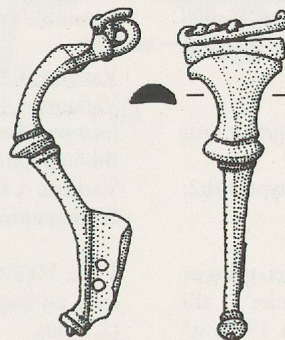
1490

Type 2.3



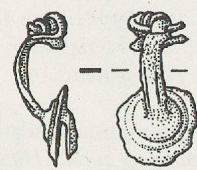
1493

Type 2.9



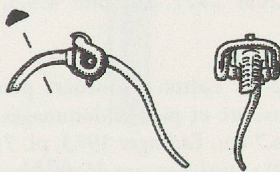
1494

Type 2.\*16



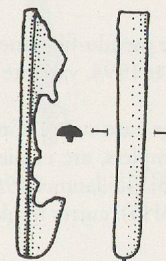
1495

Type 2.?



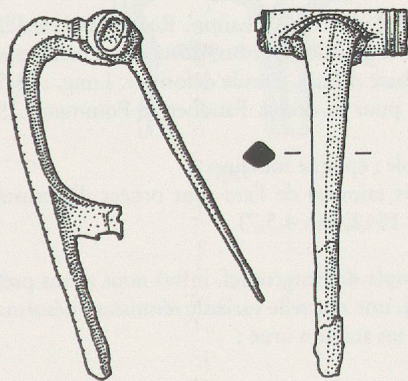
1496

Type 4.1

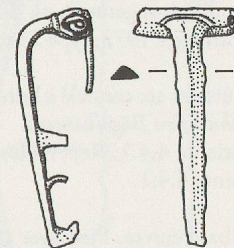


1497

Type 4.2



1498



1499

Echelle 2:3



1498. VY89/5780-02. Alliage base cuivre. Gouttière perdue, porte-ardillon incomplet, gaine et arc endommagés. Long. : 7,0 cm. Paunier et alii 1989, n° 103 (Lausanne-Vidy : Corvi 1991, n° 33); Riha 1979, n° 408.  
Ensemble : époque romaine.

1499. VS90/6899-15. Alliage base cuivre. Gouttière perdue, ardillon, gaine et porte-ardillon incomplets, arc endommagé. Long. : 4,6 cm. Riha 1979, n° 433 : de petites dimensions aussi.  
Ensemble : 40/50 à 70/80 (BH6); fibules cat. 1512 (var. 4.5.7), 1514 (var. 4.7.1), 1515 (var. 4.8.1), 1522 (var. 5.2.4), 1532 (var. 5.7.4), 1538 (type 5.8), 1540 (var. 5.12.1), 1549 et 1552 (var. 5.12.2), 1555 (var. 5.12.3), 1558 (var. 5.13.1) et 1561 (var. 5.14.1), 1580 (var. 7.23.1).  
Des fibules de petites dimensions, comme la nôtre, se rencontrent fréquemment à l'intérieur de cette variante<sup>28</sup>.

\*\*\*

**Type 4.3 : fibules dites «de Nertomarus» (*Nertomarusfibeln*).**

Bibliographie : Corvi 1991, type 4.3; Guillaumet 1984, type 8, famille 1.4, genre 2, pl. 28-30 (en partie); Riha 1979 et 1994, type 4.3; Ertlinger 1973, type 22 et carte n° 14.

Variante 4.3.1 : forme standard, avec décor de pseudo-filigrane (*mit Pseudo-Filigranaufilage auf der Hülse*).

Bibliographie : Corvi 1991, variante 4.3.1; Feugère 1985, type 14b2; Riha 1979 et 1994, variante 4.3.1.

1500. VY89/5764-01. Alliage base cuivre. Ardillon incomplet, gaine et arc endommagés. Fibule déformée. Long. : 5,4 cm. Paunier et alii 1989, n° 104 (Lausanne-Vidy : Corvi 1991, n° 42); Riha 1979, n° 457 : aussi avec une gaine fermée sur les quatre côtés.  
Ensemble : 50/60? à 70/80 (AH7); fibule cat. 1506 (var. 4.4.2 ou 4.4.4), ardillon indéf. cat. 1594.

Le même type de gaine, fermée sur les quatre côtés, se retrouve sur la pièce cat. 1507.

Variante 4.3.2 : sans décor de pseudo-filigrane (*mit unverzierter Hülse*).  
Bibliographie<sup>29</sup> : Riha 1979 et 1994, variante 4.3.2.

1501. VS90/8036-02. Alliage base cuivre. Gouttière perdue, ardillon, gaine et porte-ardillon incomplets, arc et pied endommagés. Long. : 3,9 cm. Hattatt 1985, n° 273; Guillaumet 1984, n° 172.  
Ensemble : 20/30 à 50/60 (BH5); autres fibules de l'horizon, voir sous cat. 1478.

**Type 4.4 : fibules dites «de Langton-Down» (*Langton-Down-Fibeln*).**

Bibliographie : Corvi 1991, type 4.4; Rey-Vodoz 1986, type 4.4; Feugère 1985, types 14b1a-b; Guillaumet 1984, type 7, famille 1.4, genre 1, pl. 25-27 et type 8, famille 1.4, genre 2, pl. 28-30 (en partie); Riha 1979 et 1994, type 4.4; Ertlinger 1973, type 23 et carte n° 15.

Variante 4.4.1 : tête de l'arc voûtée et arc cannelé à bords concaves (*mit gewölbtem Bügelansatz und geschweiften Bügelkanten*).

Bibliographie : Corvi 1991, variante 4.4.1; Rey-Vodoz 1986, variante 4.4.1; Riha 1979 et 1994, variante 4.4.1.

1502. VS90/8003-02. Alliage base cuivre. Pied avec porte-ardillon et gouttière perdus, ardillon, gaine et arc incomplets. Long. : (2,3 cm). Lambot 1983, n° 52; Riha 1979, n° 485.  
Ensemble : 10/1 à 10/20 (BH4).

Variante 4.4.3 : tête de l'arc rectiligne et arc cannelé devenant plus étroit en direction du pied (*mit geradem Bügelansatz und sich verjüngendem Bügel*).

Bibliographie : Riha 1979 et 1994, variante 4.4.3.

1503. VS90/8085-02. Alliage base cuivre. Pied avec porte-ardillon et gouttière perdus, ardillon et arc incomplets. Long. (2,0 cm). Feugère 1985, n° 1232.

Ensemble : 60/70 à 90/100 (DH7).

1504. VY90/6674-07. Alliage base cuivre. Ressort avec ardillon perdu, gaine incomplète, gouttière endommagée. Long. : 4,7 cm. Dollfus 1973, n° 313.

Ensemble : 10/20 à 40/50 (CH5); autres fibules de l'horizon, voir sous cat. 1485.

Variante 4.4.4 : tête de l'arc rectiligne et arc cannelé de largeur constante (*mit geradem Bügelansatz und gleichbreitem Bügel*).

Bibliographie : Corvi 1991, variante 4.4.4; Rey-Vodoz 1986, variante 4.4.4; Riha 1979 et 1994, variante 4.4.4.

1505. VY89/5864-01. Alliage base cuivre. Ardillon et porte-ardillon avec gouttière incomplets, gaine, arc et pied endommagés. Long. : 5,0 cm. Bibl : Riha 1979, n° 507.

Ensemble : 40/50 à 50/60? (AH6); fibule cat. 1497 (type 4.1).

Variante 4.4.2 ou 4.4.4 :

Variante 4.4.2 : tête de l'arc voûtée et arc cannelé de largeur constante (*mit gewölbtem Bügelansatz und gleichbreitem Bügel*).

Bibliographie : Riha 1979 et 1994, variante 4.4.2.

Variante 4.4.4 : définition cf. supra.

Bibliographie : cf. supra.

1506. VY89/5740-02. Alliage base cuivre. Fibule très corrodée dont il reste un fragment du pied avec une partie du porte-ardillon. Long. : (2,7 cm).

Ensemble : 50/60? à 70/80 (AH7); autres fibules de l'horizon, voir sous cat. 1500.

La perte de la partie supérieure, en particulier de la tête de l'arc, ne nous permet pas de donner plus de précisions sur la variante.

Variante 4.4.5 : avec incrustations<sup>30</sup> (*mit Silbereinlage*).

Bibliographie : Corvi 1991, variante 4.4.5; Riha 1979 et 1994, variante 4.4.5.

1507. VS90/8092-02. Laiton. Gouttière perdue, ardillon et porte-ardillon incomplets, arc et pied endommagés. Restes d'incrustations d'argent. Long. : 4,7 cm. Ertlinger 1973, pl. 7, n° 7 (Lausanne-Vidy : Corvi 1991, n° 49) : aussi avec arc décoré par des fils d'argent tressés; Guillaumet 1984, n° 143 : aussi avec une gaine fermée sur les quatre côtés et un arc vraisemblablement décoré par des fils d'argent tressés.  
Ensemble : -20 à -10/1 (DH3); fibule cat. 1491 (var. 2.2.4).

Pour cette pièce nous remarquons la présence d'un arc et d'une gaine, par ailleurs fermée sur les quatre côtés (cf. cat. 1500, variante 4.3.1), richement décorés par des fils d'argent tressés.

1508. VY89/5898-10. Laiton. Ressort avec ardillon, pied avec porte-ardillon et gouttière perdus, gaine et arc incomplets. Restes d'incrustations à base d'étain. Fibule déformée. Long. : (3,5 cm). Lambot 1983, n° 43 : pour le décor; Faudet et Pommeret 1985, n° 64 : pour la forme.

Ensemble : époque romaine.

Les trois rainures de l'arc sont ornées d'incrustations à base d'étain (cf. cat. 1512, var. 4.5.7).

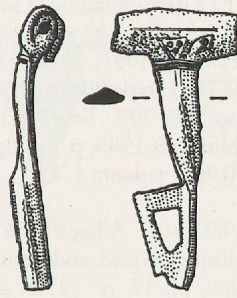
A l'exemple de Feugère (cf. infra) nous avons préféré créer, au sein du type 4.4, une nouvelle variante réunissant désormais les fibules qui présentent un arc non orné :

Variante 4.4.\*8 : arc non orné.

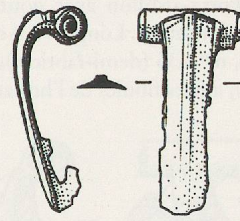
Bibliographie : Feugère 1985, type 14b1a.



Type 4.3

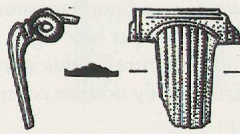


1500

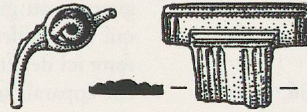


1501

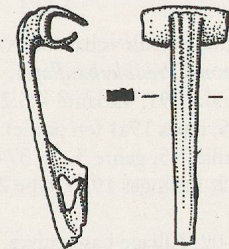
Type 4.4



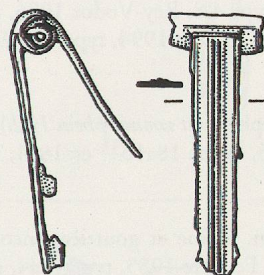
1502



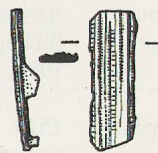
1503



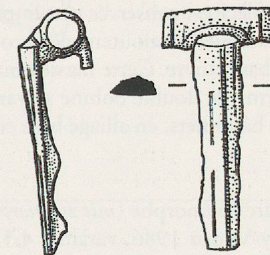
1504



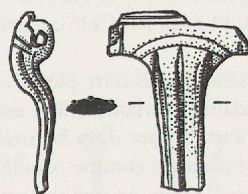
1505



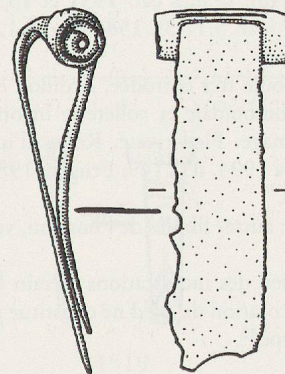
1506



1507



1508



1509

Echelle 2:3



1509. VS90/8126-03. Laiton. Porte-ardillon avec gouttière perdu, ardillon et pied incomplets, arc endommagé. Long. : (7,0 cm). Feugère 1985, n° 1222; Guillaumet 1984, nos 135 (demi-fabricat), 137 et 138. Ensemble : 20/30 à 50/60 (DH5); autres fibules de l'horizon, voir sous cat. 1480.

\* \* \*

**Type 4.5 : fibules «à queue de paon» (*Distelfibeln mit gewölbtem Bügelteil*).**

Bibliographie : Corvi 1991, type 4.5; Hattatt 1987, pp. 47-54 : *Rosette brooches* et p. 49, fig. 18 : carte de répartition (en partie); Rey-Vodoz 1986, type 4.5; Feugère 1985, types 16a-b, 19a-f, pp. 271-272, fig. 27-28 : cartes de répartition des types 16a-b et pp. 273-276 : listes des lieux de trouvailles des types 16a-b; Guillaumet 1984, type 9, famille 1.4, genre 3, pl. 31-32; Riha 1979 et 1994, type 4.5; Ertlinger 1973, types 25A (en partie) et 25.

**Variante 4.5.2 : grande fibule «chardon» (*mit grosser runder oder rhombischer Bügelscheibe mit Pressblechauflage*).**

Bibliographie : Corvi 1991, variante 4.5.2; Rey-Vodoz 1986, variante 4.5.2; Feugère 1985, types 19a1 (en partie), 19a2 et 19d1-2; Guillaumet 1984, type 13, famille 1.5, genre 3, pl. 37-38 (en partie); Riha 1979 et 1994, variante 4.5.2; Ertlinger 1973, type 24 et carte n° 16 (en partie).

1510. VS90/8007-02. Alliage base cuivre. Fibule très corrodée. Gouttière perdue, ardillon, plaque rhomboïdale, collerette et pied avec porte-ardillon incomplets. Long. : (3,4 cm). Rey-Vodoz 1986, n° 116 : aussi avec probables restes des bâtonnets sous l'arc; Feugère 1985, type 19d1; Riha 1979, n° 537 : de petites dimensions aussi. Ensemble : 10/20 à 40/50 (BH5); autres fibules de l'horizon, voir sous cat. 1478.

Sous l'arc de notre pièce est conservée une importante masse en fer fortement corrodée, à laquelle s'ajoutent des produits de corrosion d'un élément en alliage base cuivre. Cette masse pourrait être à l'origine une pièce en fer, en forme de double bobine servant à maintenir sous l'arc un, voire plusieurs bâtonnets, en alliage base cuivre, à extrémités moulurées<sup>31</sup>.

**Variante 4.5.7 : à arc zoomorphe (*mit zoomorphem Bügel*).**

Bibliographie : Rey-Vodoz 1986, variante 4.5.7; Feugère 1985, types 19c, 19e1-2 et 19f1-2; Riha 1979 et 1994, variante 4.5.7; Ertlinger 1973, type 26 et carte n° 17 (en partie).

1511. VS90/6740-01. Alliage base cuivre. Ardillon perdu, plaquette rhomboïdale, collerette et pied incomplets, gaine, porte-ardillon et gouttière endommagés. Fibule déformée. Long. : 5,8 cm. Riha 1994, n° 2150; Rey-Vodoz 1986, n° 129; Feugère 1985, type 19f1. Ensemble : 80/90 à 100/110 (BH8); fibules cat. 1551 et 1553 (var. 5.12.2), 1562 (var. 5.14.1), 1567 (var. 5.17.3), 1586 (var. 8.1.2).

1512. VS90/8050-01. Laiton. Fibule très corrodée. Ardillon et gouttière perdus, gaine, plaquette rhomboïdale et collerette incomplètes, pied avec porte-ardillon endommagé. Pied riveté. Restes d'incrustations d'étain. Long. : 5,0 cm. Riha 1994, n° 2149; Feugère 1985, type 19e1; Ertlinger 1973, pl. 7, n° 13. Ensemble : 40/50 à 70/80 (BH6); autres fibules de l'horizon, voir sous cat. 1499.

A relever entre les rainures du pied des incrustations d'étain (cf. cat. 1508, var. 4.4.5). Ce genre de décoration du pied ne constitue pas une exception pour les fibules de ce type<sup>32</sup>.

**Type 4.7 : fibules «à queue de paon», à arc plat (*flache Distelfibeln*).**

Bibliographie : Corvi 1991, type 4.7; Rey-Vodoz 1986, type 4.7; Feugère 1985, types 20a-c; Guillaumet 1984, type 11, famille 1.4, genre 7, pl. 35; Riha 1979 et 1994, type 4.7; Ertlinger 1973, type 26 et carte n° 17 (en partie).

**Variante 4.7.1 : à décor estampé et soudé sur l'arc et le pied (*mit ganzflächiger Pressblechauflage*).**

Bibliographie : Corvi 1991, variante 4.7.1; Rey-Vodoz 1986, variante 4.7.1; Feugère 1985, type 20c, p. 296, fig. 37 : carte de répartition du type 20c et pp. 297-299 : liste des lieux de trouvailles du type 20c; Fauduet et Pommeret 1985, p. 77, fig 3 : carte de répartition et p. 78; Riha 1979 et 1994, variante 4.7.1.

1513. VS90/8026-01. Alliage base cuivre. Gaine et décor soudé incomplets, disque et pied endommagés. Long. : 4,1 cm. Kaenel et Felhmann 1980, pl. 17, n° 195 et pl. 20, n° 1a-b (Lausanne-Vidy : Corvi 1991, n° 59); Riha 1979, n° 550.

Ensemble : 60/70 à 90/100 (DH7); fibule cat. 1579 (type 7.22).

Cette fibule conserve encore en place, notamment au niveau du pied, un fragment du décor soudé. Sans pouvoir être définitifs quant à l'identification de la scène représentée, nous remarquons que ce fragment semble bien s'insérer dans le schéma de la scène illustrant un guerrier ou gladiateur luttant contre une figure zoomorphe. Celle-ci, qui est d'ailleurs généralement encadrée par une ligne perlée dont il reste ici des traces, est celle qui se rencontre le plus souvent. De plus, elle apparaît sur la pièce de Lausanne-Vidy donnée comme parallèle.

1514. VS90/6803-08. Alliage base cuivre. Fibule dont il reste le ressort, la gaine, la partie supérieure du disque et un petit fragment du décor soudé. Long. : (2,1 cm). Bibliographie : cf. cat. 1513.

Ensemble : 40/50 à 70/80 (BH6); autres fibules de l'horizon, voir sous cat. 1499.

Dans le fragment du décor soudé conservé sont visibles les restes d'une ligne perlée (cf. commentaire de la pièce précédente).

**Type 4.8 : fibules à large pied (*Fibeln mit breitem Fuss*).**

Bibliographie : Corvi 1991, type 4.8; Rey-Vodoz 1986, type 4.8; Feugère 1985, types 18a1-4; Riha 1979 et 1994, type 4.8; Ertlinger 1973, type 27.

**Variante 4.8.1 : à arc zoomorphe (*mit zoomorphem Hals*).**

Bibliographie : Feugère 1985, types 18a1b<sup>33</sup> et 18a4; Riha 1979 et 1994, variante 4.8.1.

1515. VS90/6806-01. Laiton. Gaine et gouttière incomplètes, pied endommagé. Long. : 3,9 cm. Feugère 1985, type 18a4, n° 1332; Riha 1979, n° 577.

Ensemble : 40/50 à 70/80 (BH6); autres fibules de l'horizon, voir sous cat. 1499.

1516. VY90/6723-03. Alliage base cuivre. Fibule dont il reste le ressort, la gaine et la partie supérieure de l'arc. Fibule déformée. Long. : (2,2 cm). Feugère 1985, type 18a4, n° 1333; Riha 1979, nos 574-575. Ensemble : 10/20 à 40/50 (CH5); autres fibules de l'horizon, voir sous cat. 1485.

Vu l'état fragmentaire de cette pièce, son classement dans le type 4.8, en particulier dans la variante 4.8.1, est sujet à caution. Cependant, la présence à la tête de l'arc d'un bourrelet, visible par exemple sur les fibules d'Augst données comme parallèle, ainsi que le traitement de la partie conservée de l'arc ne semblent pas contredire une telle attribution.

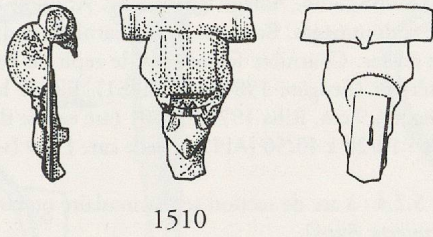
A l'exemple de Feugère (cf. infra) et à la différence de Riha<sup>34</sup>, nous avons décidé de créer à l'intérieur du type 4.8 une nouvelle variante rassemblant les fibules à large pied, qui présentent une gaine quadrangulaire ainsi qu'un arc orné d'un décor longitudinal (par exemple gorges, arêtes, cannelures, etc.) :

**Variante 4.8.\*5 : à arc à décor longitudinal et gaine quadrangulaire.**

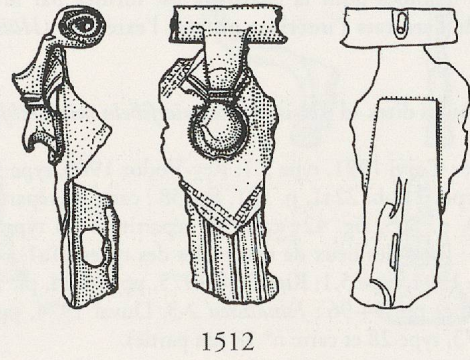
Bibliographie : Feugère 1985, type 18a1a; Guillaumet 1984, type 10, famille 1.4, genre 4, pl. 33-34.



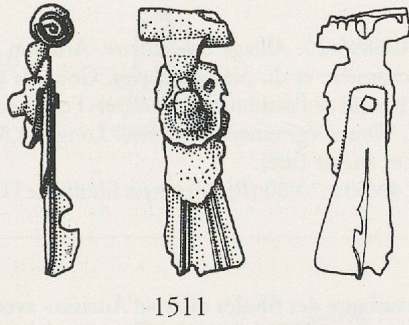
Type 4.5



1510

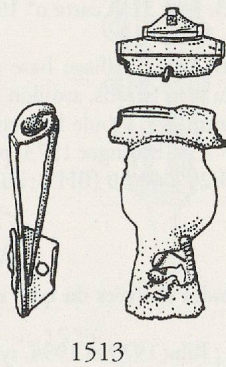


1512

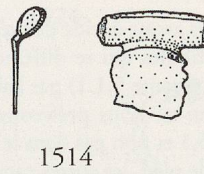


1511

Type 4.7

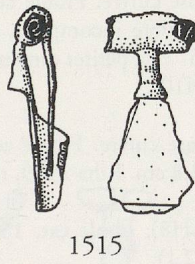


1513

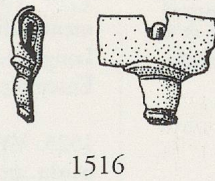


1514

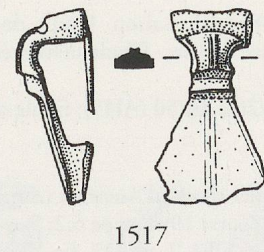
Type 4.8



1515

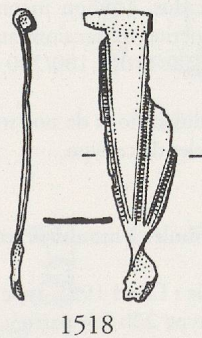


1516

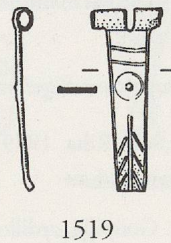


1517

Type 5.1



1518



1519

Echelle 2:3



1517. VS90/8090-01. Laiton. Ardillon et pied incomplets. Long. : 3,8 cm. Rey-Vodoz 1986, n° 145.  
Ensemble : -20 à -10/1.

**GROUPE 5 : fibules dont la charnière est formée par le repli de l'extrémité de l'arc vers l'intérieur ou vers l'extérieur (*Hülsenscharnierfibeln*).**

**Type 5.1 : fibules dites «d'Alésia» (*Scharnierfibeln mit blechförmigem Bügel*).**

Bibliographie : Corvi 1991, type 5.1; Rey-Vodoz 1986, type 5.1; Feugère 1985, types 21a-b, 22a1, p. 301, fig. 38 : carte de répartition des types 21a1-3, p. 305, fig. 42 : carte de répartition du type 21b1 et pp. 307-311 : listes des lieux de trouvailles des types 21a1-3 et 21b1; Riha 1979 et 1994, type 5.1; Rieckhoff 1975, pp. 20-24, pl. 11 : carte de répartition et pp. 94-96 : *Fundlisten 2-3*; Duval 1974, pp. 67-76; Ettliger 1973, type 28 et carte n° 18 (en partie).

Variante 5.1.1 : à arc non interrompu, triangulaire ou ogival<sup>35</sup>.

Bibliographie : Corvi 1991, variante 5.1.\*1; Feugère 1985, types 21a1-3, p. 301, fig. 38 : carte de répartition des types 21a1-3 et pp. 307-311 : liste des lieux de trouvailles des types 21a1-3.

1518. VY90/6661-02. Alliage base cuivre. Moitié de la charnière avec goupille et ardillon perdus, arc et porte-ardillon avec gouttière incomplets. Fibule déformée. Long. : (5,5 cm). Feugère 1985, type 21a1; Ettliger 1973, pl. 25, n° 6.  
Ensemble : I<sup>er</sup>-III<sup>e</sup> s. apr. J.-C.

A l'exemple de Feugère (cf. infra), nous avons décidé de créer une nouvelle variante incluant désormais les fibules qui se différencient de la fibule dite «d'Alésia» classique (notre variante 5.1.1) par l'absence d'un pied redressé. A la différence de celui-ci, nous préférons cependant introduire cette variante dans le type 5.1 et non pas dans le 5.2 (fibules dites «d'Aucissa») puisque, mis à part le pied, les autres caractéristiques sont celles que l'on retrouve chez les fibules dites «d'Alésia» :

Variante 5.1.\*3 : à arc non interrompu, triangulaire ou ogival et sans pied redressé.  
Bibliographie : Feugère 1985, type 22a1.

1519. VY89/5861-01. Laiton. Fibule dont il reste la charnière et la partie supérieure de l'arc. Fibule déformée. Long. : (3,5 cm). Feugère 1985, n° 1467.  
Ensemble : 10/20 à 40/50 (AH5); fibule cat. 1521 (var. 5.2.1).

\*\*\*

**Type 5.2 : fibules dites «d'Aucissa» (*Aucissafibeln*).**

Bibliographie : Corvi 1991, type 5.2; Rey-Vodoz 1986, type 5.2; Feugère 1985, types 22b1-2, p. 322, fig. 46 : carte de répartition du type 22b2 et pp. 328-330 : liste des lieux de trouvailles du type 22b2; Guillaumet 1984, type 14, famille 2.1, genre 2, pl. 40-41; Riha 1979 et 1994, type 5.2; Rieckhoff 1975, pp. 47-48 : *Aucissafibeln*; Ettliger 1973, type 29 et carte n° 18.

Variante 5.2.1 : à arc à arête médiane saillante (*mit Bügel mit erhöhter, profilierter Bügelmitte*).

Bibliographie : Corvi 1991, variante 5.2.1; Riha 1979 et 1994, variante 5.2.1.

1520. VY90/6689-01. Alliage base cuivre. Goupille, ardillon et gouttière perdus, charnière incomplète, arc endommagé. Bouton du pied conservé. Charnière formée par le repli de l'extrémité de l'arc vers l'intérieur (Feugère 1985, type 22b1). Long. : 5,5 cm. Riha 1979, n° 601 (arc); Riha 1979, n° 638 (tête de l'arc).  
Ensemble : 10/20 à 40/50 (CH5); autres fibules de l'horizon, voir sous cat. 1485.

1521. VY89/6511-04. Alliage base cuivre. Ardillon incomplet, arc et gouttière endommagés. Boutons de la charnière et du pied conservés. Goupille en fer. Charnière formée par le repli de l'extrémité de l'arc vers l'intérieur (Feugère 1985, type 22b1). Fibule légèrement déformée. Long. : 4,9 cm. Riha 1979, n° 601 (arc et tête de l'arc).  
Ensemble : 10/20 à 40/50 (AH5); fibule cat. 1519 (var. 5.1.\*3).

Variante 5.2.4 : à arc de section semi-circulaire ou circulaire (*mit stab-bis D-förmigem Bügel*).

Bibliographie : Corvi 1991, variante 5.2.4; Riha 1979 et 1994, variante 5.2.4.

1522. VS90/6803-20. Alliage base cuivre. Ardillon incomplet. Boutons de la charnière et du pied conservés. Goupille en fer. Charnière formée par le repli de l'extrémité de l'arc vers l'extérieur (Feugère 1985, type 22b2). Fibule légèrement déformée. Long. : 5,3 cm. Riha 1979, n° 703 (arc et tête de l'arc).  
Ensemble : 40/50 à 70/80 (BH6); autres fibules de l'horizon, voir sous cat. 1499.

**Type 5.3 : variante des fibules dites «d'Aucissa» avec boutons rivetés ou protubérances (*Aucissa-Variante mit Zierknöpfen bzw. Fortsätzen*).**

Bibliographie : Feugère 1985, type 22e; Riha 1979 et 1994, type 5.3; Ettliger 1973, type 31 et carte n° 19 (en partie).

1523. VS90/6822-02. Alliage base cuivre. Gouttière, boutons de la charnière et du pied perdus, ardillon incomplet, arc et pied avec porte-ardillon endommagés. Fibule légèrement déformée. Long. : (7,4 cm). Riha 1979, n° 738; Ettliger 1973, pl. 26, n° 1.  
Ensemble : 10/20 à 40/50 (BH5); autres fibules de l'horizon, voir sous cat. 1478.

**Type 5.5 : fibules dérivées du type dit «d'Aucissa» (*Aucissa-Nachbildungen*).**

Bibliographie : Riha 1979 et 1994, type 5.5; Ettliger 1973, type 31 et carte n° 19 (en partie).

1524. VS90/8075-01. Alliage base cuivre. Fibule corrodée et légèrement déformée. Ardillon et charnière incomplets, arc endommagé. Long. : 3,4 cm. Riha 1979, n° 757 : de petites dimensions aussi.  
Ensemble : 170/180? à 250? (DH10).

1525. VY89/6548-25. Alliage base cuivre. Fibule corrodée. Ardillon perdu, arc endommagé. Long. : 2,8 cm. Riha 1979, n° 760 : de petites dimensions aussi.

Ensemble : 70/80 à 100/110 (AH8); fibule cat. 1548 (var. 5.12.2), 1556 (var. 5.12.3), 1588 (var. 8.2.1).

1526. VY90/6668-08. Alliage base cuivre. Pied avec porte-ardillon et gouttière perdus, ardillon incomplet. Long. : (1,8 cm). Riha 1979, n° 762 : de petites dimensions aussi.  
Ensemble : 100/110? à 180/200 (CH9); ardillon cat. 1596.

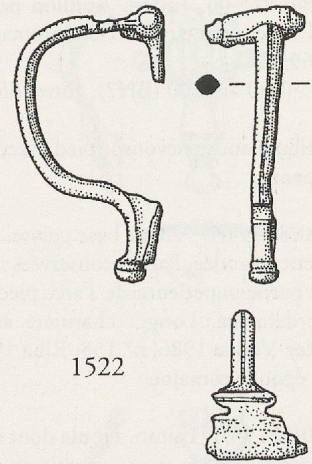
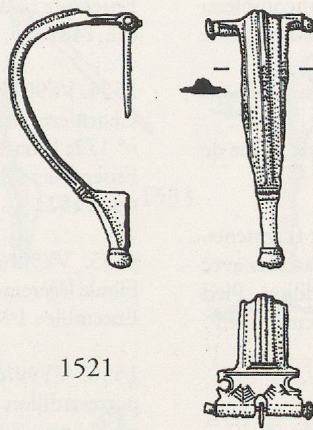
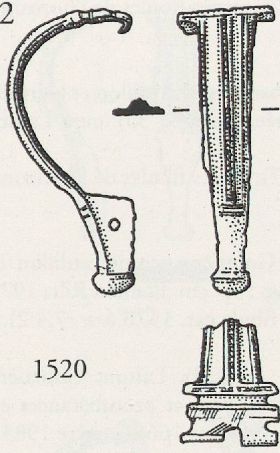
Les petites dimensions de nos trois pièces représentent une constante pour les fibules de ce type.

**Type 5.6 : fibules à moulures transversales (*querprofilierter Scharnierfibeln*).**

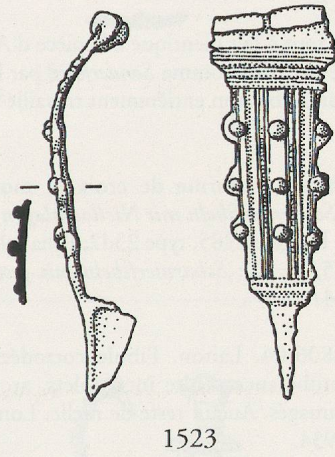
Bibliographie : Corvi 1991, type 5.6; Rey-Vodoz 1986, type 5.6; Feugère 1985, type 23b (en partie); Riha 1979 et 1994, type 5.6; Rieckhoff 1975, p. 53 : *Scharnierfibeln mit gestrecktem, profilierter Bügel, Gruppe C1*; Ettliger 1973, type 32 (en partie).



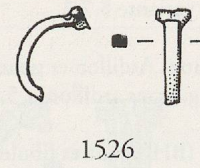
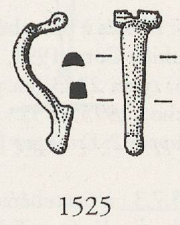
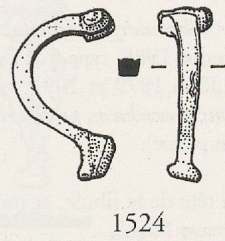
Type 5.2



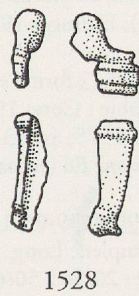
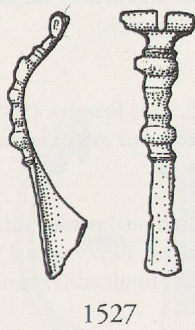
Type 5.3



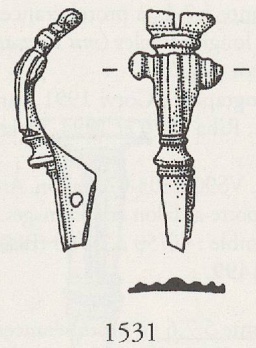
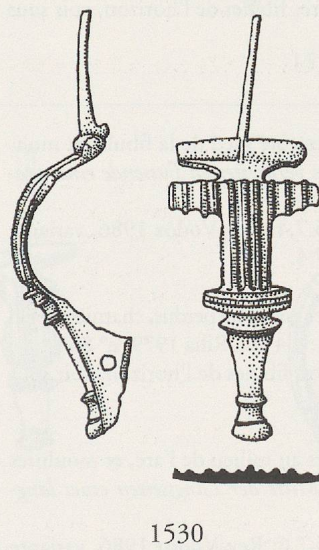
Type 5.5



Type 5.6



Type 5.7



Echelle 2:3



1527. VS90/6775-06. Laiton. Ardillon perdu, gouttière incomplète, arc et pied avec porte-ardillon endommagés. Long. : 5,1 cm. Riha 1979, n° 769.

Ensemble : 70/80 à 80/90 (BH7); autres fibules de l'horizon, voir sous cat. 1482.

Pour cette fibule nous relevons le pied exceptionnellement en forme de «queue de paon».

1528. VS90/8034-01. Alliage base cuivre. Fibule en deux fragments, très fortement corrodée. Parties conservées : moitié de la charnière avec goupille et partie supérieure de l'arc, pied avec porte-ardillon. Pied légèrement déformé. Long. : charnière avec arc : (1,5 cm); pied : (2,3 cm). Rey-Vodoz 1986, n° 158; Riha 1979, n° 768.

Ensemble : époque romaine.

1529. VS90/6815-01. Laiton. Fibule dont il reste la moitié de la charnière avec goupille et la partie supérieure de l'arc. Long. : (1,5 cm). Riha 1979, n° 803.

Ensemble : 70/80 à 80/90 (BH7); autres fibules de l'horizon, voir sous cat. 1482.

#### Type 5.7 : fibules à protubérances latérales (*Scharnierflügel*fibeln).

Bibliographie : Corvi 1991, type 5.7; Rey-Vodoz 1986, type 5.7; Feugère 1985, types 23d3 (en partie) et 23d1; Riha 1979 et 1994, type 5.7; Rieckhoff 1975, p. 52 : *Scharnierfibeln mit gestrecktem, profiliertem Bügel, Gruppe A2*; Ettliger 1973, type 34 (en partie).

Variante 5.7.3 : à protubérances situées côté tête de la fibule, et moulures longitudinales (*mit T-förmigem, profiliertem Bügel*).

Bibliographie : Corvi 1991, variante 5.7.3; Rey-Vodoz 1986, variante 5.7.3; Riha 1979 et 1994, variante 5.7.3.

1530. VS90/6803-05. Laiton. Ardillon et gouttière incomplets, porte-ardillon endommagé. Long. (sans ardillon) : 5,8 cm. Fauduet et Pommeret 1985, n° 144.

Ensemble : 40/50 à 70/80 (BH6); autres fibules de l'horizon, voir sous cat. 1499.

1531. VS90/8109-02. Laiton. Ardillon perdu, pied avec porte-ardillon et gouttière incomplets. Fibule légèrement déformée. Long. : (4,7 cm). Etamée. Rey-Vodoz 1986, n° 161; Lambot 1983, n° 156; Riha 1979, n° 838. Ensemble : 20/30 à 50/60 (DH5); autres fibules de l'horizon, voir sous cat. 1480.

\* \* \*

Variante 5.7.4 : à protubérances situées côté pied de la fibule, et moulures longitudinales (*mit Fortsätzen am verbreiterten Fussende eines profilierten Bügels*).

Bibliographie : Corvi 1991, variante 5.7.4; Rey-Vodoz 1986, variante 5.7.4; Riha 1979 et 1994, variante 5.7.4.

1532. VS90/6803-07. Laiton. Ardillon et gouttière perdus, charnière, pied avec porte-ardillon endommagés. Long. : 4,4 cm. Riha 1979, n° 863.

Ensemble : 40/50 à 70/80 (BH6); autres fibules de l'horizon, voir sous cat. 1499.

Variante 5.7.6 : à protubérances situées au milieu de l'arc, et moulures longitudinales (*mit Fortsätzen in der Mitte der Längsseiten eines längsprofilieren Bügels*).

Bibliographie : Corvi 1991, variante 5.7.6; Rey-Vodoz 1986, variante 5.7.6; Riha 1979 et 1994, variante 5.7.6.

1533. VS90/6793-09. Alliage base cuivre. Gouttière perdue, ardillon incomplet. Fibule légèrement déformée. Long. : 4,9 cm. Riha 1979, n° 912.

Ensemble : 70/80 à 80/90 (BH7); autres fibules de l'horizon, voir sous cat. 1482.

1534. VS90/6775-03. Alliage base cuivre. Ardillon et gouttière perdus. Charnière légèrement déformée. Long. : 3,6 cm. Lambot 1983, n° 172; Riha 1979, n° 885.

Ensemble : 70/80 à 80/90 (BH7); autres fibules de l'horizon, voir sous cat. 1482.

1535. VY90/6638-06. Laiton. Gouttière perdue, ardillon incomplet. Fibule légèrement déformée. Long. : 3,7 cm. Etamée. Riha 1979, n° 907.

Ensemble : I<sup>er</sup>-III<sup>e</sup> s. apr. J.-C.; fibule cat. 1576 (var. 7.4.2).

1536. VY90/6697-01 (photo : p. 333). Laiton. Gouttière perdue, porte-ardillon incomplet, ardillon, pied et protubérances endommagés. Long. : 7,5 cm. Rey-Vodoz 1986, n° 166; Feugère 1985, n° 1816. Ensemble : I<sup>er</sup>-III<sup>e</sup> s. apr. J.-C.

1537. VS90/8126-05. Laiton. Ardillon et gouttière perdus, porte-ardillon et protubérance gauche endommagés. Arc corrodé et protubérance droite légèrement déformée. Long. : 5,4 cm. Riha 1979, n° 919. Ensemble : 20/30 à 50/60 (DH5); autres fibules de l'horizon, voir sous cat. 1480.

Cette fibule est tout à fait identique à la pièce d'Augst donnée en référence et définie par Riha comme *Sonderform* par la présence d'un pied se terminant par un bouton entièrement travaillé<sup>36</sup>.

#### Type 5.8 : fibules en forme de croix, à moulures transversales (*Kreuzförmige Scharnierfibeln mit Nielloeinlagen*).

Bibliographie : Feugère 1985, type 23d2; Riha 1979 et 1994, type 5.8; Rieckhoff 1975, p. 52 : *Scharnierfibeln mit gestrecktem, profiliertem Bügel, Gruppe A1*.

1538. VS90/6806-04. Laiton. Fibule corrodée. Gouttière perdue, ardillon et protubérance droite incomplets, arc et pied avec porte-ardillon endommagés. Aucun reste de nielle. Long. : 3,8 cm. Etamée. Riha 1979, n° 934.

Ensemble : 40/50 à 70/80 (BH6); autres fibules de l'horizon, voir sous cat. 1499.

#### Type 5.9 : fibules à arc non interrompu et bouton ornant le pied (*Scharnierfibeln mit ungeteiltem Bügel und vollplastischem Fussknopff*).

Bibliographie : Corvi 1991, type 5.9; Rey-Vodoz 1986, type 5.9; Feugère 1985, types 14c1-2; Riha 1979 et 1994, type 5.9; Rieckhoff 1975, p. 52 : *Scharnierfibeln mit gestrecktem, profiliertem Bügel, Gruppe A3* (en partie); Ettliger 1973, type 33 (en partie).

Variante 5.9.1 : forme standard<sup>37</sup>.

Bibliographie : Corvi 1991, variante 5.9.\*1; Feugère 1985, type 14c1; Rieckhoff 1975, p. 53 : *Scharnierfibeln mit gestrecktem, profiliertem Bügel, Gruppe B6* (en partie).

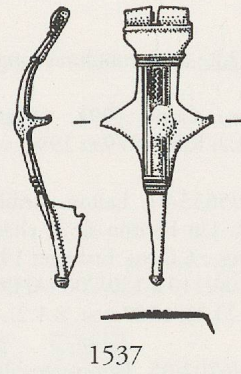
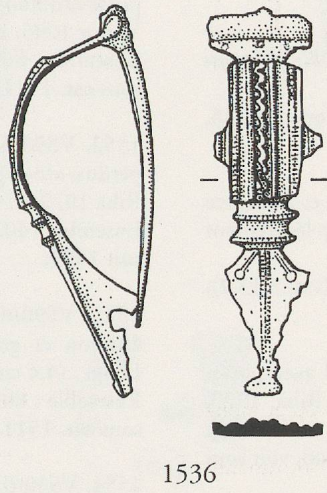
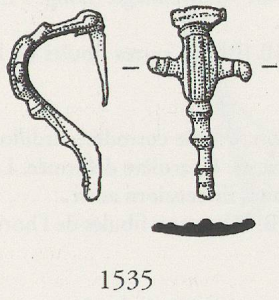
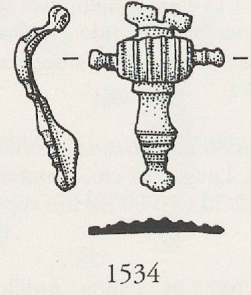
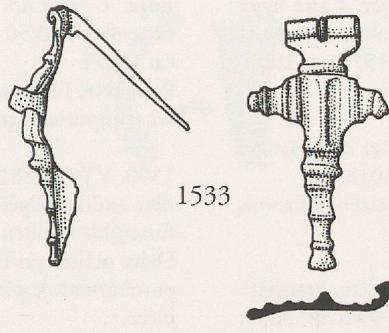
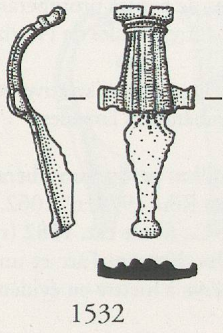
1539. VS90/8109-03. Laiton. Bouton du pied perdu, ardillon et gouttière incomplets. Long. : (4,6 cm). Etamée. Rey-Vodoz 1986, n° 167. Ensemble : 20/30 à 50/60 (DH5); autres fibules de l'horizon, voir sous cat. 1480.

#### Type 5.12 : fibules à arc partagé, orné en longueur (*Scharnierfibeln mit längsprofilieren Bügel*).

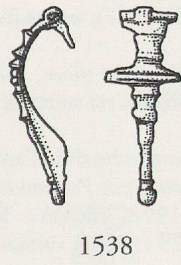
Bibliographie : Corvi 1991, type 5.12; Rey-Vodoz 1986, type 5.12; Feugère 1985, type 23a; Riha 1979 et 1994, type 5.12; Rieckhoff 1975, p. 52 : *Scharnierfibeln mit gestrecktem, profiliertem Bügel, Gruppen A3* (en partie), *B1 und B3*; Ettliger 1973, type 31 et carte n° 19 (en partie).



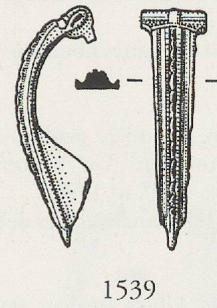
Type 5.7



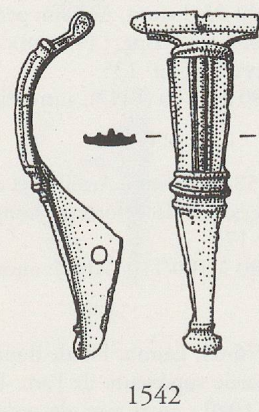
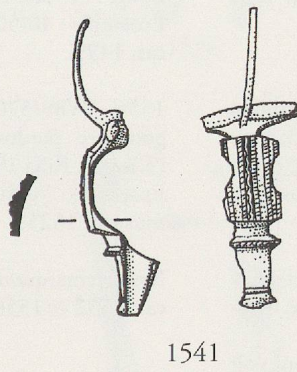
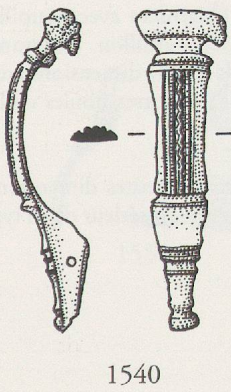
Type 5.8



Type 5.9



Type 5.12



Echelle 2:3



Variante 5.12.1 : l'axe longitudinal de l'arc est marqué d'une ligne ondulée (*mit einer Wellenrippe zwischen zwei meist gekerbten Leisten*). Bibliographie : Corvi 1991, variante 5.12.1; Riha 1979 et 1994, variante 5.12.1.

1540. VS90/6803-29. Laiton. Ardillon incomplet, arc et gouttière endommagés. Long. : 6,2 cm. Etamée. Riha 1979, n° 1018. Ensemble : 40/50 à 70/80 (BH6); autres fibules de l'horizon, voir sous cat. 1499.

1541. VS90/6873-01. Laiton. Ardillon et arc incomplets, gouttière endommagée. Long. (sans ardillon) : 4,0 cm. Riha 1994, n° 2253; Lerat 1979, n° 180. Ensemble : 70/80 à 80/90 (BH7); autres fibules de l'horizon, voir sous cat. 1482.

Variante 5.12.2 : arc à moulures longitudinales (*mit drei bis mehreren Längsleisten*).

Bibliographie : Corvi 1991, variante 5.12.2; Rey-Vodoz 1986, variante 5.12.2; Riha 1979 et 1994, variante 5.12.2.

1542. VY89/5653-01. Laiton. Ardillon incomplet, arc et gouttière endommagés. Un bouton de la charnière conservé. Arc légèrement déformé. Long. : 6,6 cm. Ettliger 1973, pl. 26, n° 2. Ensemble : 100/110 à 180/200 (AH9); fibules cat. 1560 (var. 5.13.2), 1577 (var. 7.11.1), 1587 (var. 8.1.2).

1543. VY90/6702-05. Laiton. Ardillon incomplet, pied avec porte-ardillon et gouttière endommagés. Long. : 4,4 cm. Riha 1979, n° 1047. Ensemble : 60/70 à 70/80 (CH7); autres fibules de l'horizon, voir sous cat. 1483.

1544. VY90/6724-02. Laiton. Pied avec porte-ardillon et gouttière perdus, ardillon incomplet, arc endommagé. Long. : (3,0 cm). Etamée. Fauduet et Pommeret 1985, n° 129. Ensemble : 60/70 à 70/80 (CH7); autres fibules de l'horizon, voir sous cat. 1483.

1545. VS90/6793-07. Laiton. Gouttière perdue, ardillon incomplet, arc et porte-ardillon endommagés. Un bouton de la charnière conservé. Long. : 4,7 cm. Riha 1979, n° 1098. Ensemble : 70/80 à 80/90 (BH7); autres fibules de l'horizon, voir sous cat. 1482.

1546. VY90/7706-03. Laiton. Fibule en deux fragments. Charnière avec goupille perdue, tête de l'arc et ardillon incomplets. Long. : arc et pied : (5,5 cm); ardillon : (2,6 cm). Feugère 1985, n° 1751; Riha 1979, n° 1068. Ensemble : époque romaine.

1547. VS90/6842-03. Laiton. Ardillon perdu, pied avec porte-ardillon et gouttière incomplets. Long. : (4,5 cm). Hattatt 1985, n° 313; Fauduet et Pommeret 1985, n° 135. Ensemble : 70/80 à 80/90 (BH7); autres fibules de l'horizon, voir sous cat. 1482.

1548. VY89/6558-08. Laiton. Ardillon et arc incomplets, pied et gouttière endommagés. Fibule déformée. Long. : 6,9 cm. Argentée. Rey-Vodoz 1986, n° 173. Ensemble : 70/80 à 100/110 (AH8); autres fibules de l'horizon, voir sous cat. 1525.

1549. VS90/6876-03. Laiton. Fibule dont il reste la charnière avec la goupille et la partie supérieure de l'arc. Long. : (1,9 cm). Argentée. Riha 1979, n° 1040 : aussi avec de petites protubérances latérales; Rieckhoff 1975, p. 52 : *Scharnierfibeln mit gestrecktem, profiliertem*

*Bügel, Gruppe A3, n° 46* : aussi avec de petites protubérances latérales. Ensemble : 40/50 à 70/80 (BH6); autres fibules de l'horizon, voir sous cat. 1499.

Pour cette fibule nous remarquons la présence, relativement rare, d'un arc comportant quatre petites protubérances latérales.

1550. VY89/5782-03. Laiton. Ardillon perdu, protubérances et gouttière endommagées. Long. : 4,3 cm. Riha 1979, n° 1062.

Ensemble : milieu I<sup>er</sup>-III<sup>e</sup> s. apr. J.-C.; fibule cat. 1582 (type 7.25). Deux petites protubérances latérales décorant l'arc et un bouton rapporté ornant le pied sont des éléments à mettre en évidence pour cette pièce.

1551. VS90/6766-04. Laiton. Gouttière perdue, ardillon et pied avec porte-ardillon incomplets, arc endommagé. Long. : (3,4 cm). Rey-Vodoz 1986, n° 174.

Ensemble : 80/90 à 100/110 (BH8); autres fibules de l'horizon, voir sous cat. 1511.

1552. VS90/6899-07. Laiton. Fibule corrodée. Ardillon et gouttière perdus, arc et pied endommagés. Charnière déformée. Long. : 3,6 cm. Riha 1979, n° 1080 : de petites dimensions aussi. Ensemble : 40/50 à 70/80 (BH6); autres fibules de l'horizon, voir sous cat. 1499.

1553. VS90/6778-01. Laiton. Moitié de la charnière avec goupille, ardillon et gouttière perdus, pied avec porte-ardillon incomplet. Long. : (4,4 cm). Argentée. Riha 1979, n° 1128.

Ensemble : 80/90 à 100/110 (BH8); autres fibules de l'horizon, voir sous cat. 1511.

1554. VS90/6775-05. Laiton. Fibule dont il reste la charnière avec le départ de l'ardillon et la partie supérieure de l'arc. Long. (sans ardillon) : (2,3 cm). Etamée. Lambot 1983, n° 94; Ettliger 1973, pl. 11, n° 2. Ensemble : 70/80 à 80/90 (BH7); autres fibules de l'horizon, voir sous cat. 1482.

Vu l'état fragmentaire de cette pièce, son attribution à la variante 5.12.2, bien que fort probable, est sujette à caution.

Variante 5.12.3 : l'axe longitudinal de l'arc est marqué par un renflement (*nebst Profilierung auch mit Punzmuster verziert*).

Bibliographie : Corvi 1991, variante 5.12.3; Rey-Vodoz 1986, variante 5.12.3; Riha 1979 et 1994, variante 5.12.3.

1555. VS90/6899-09. Laiton. Moitié de la charnière avec goupille et ardillon perdus, arc et gouttière endommagés. Fibule déformée. Long. : 5,9 cm. Riha 1979, n° 1140.

Ensemble : 40/50 à 70/80 (BH6); autres fibules de l'horizon, voir sous cat. 1499.

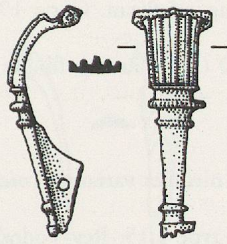
1556. VY89/5709-01. Laiton. Charnière avec goupille, ardillon et gouttière perdus, pied avec porte-ardillon endommagé. Long. : (3,2 cm). Riha 1979, n° 1141 : de petites dimensions aussi.

Ensemble : 70/80 à 100/110 (AH8); autres fibules de l'horizon, voir sous cat. 1525.

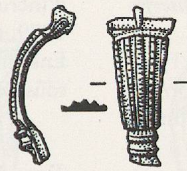
Nous remarquons que des fibules de petites dimensions, comme les cat. 1552 et 1556, ne sont pas rares à l'intérieur de ce type.



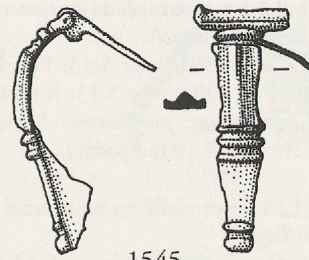
Type 5.12  
(suite)



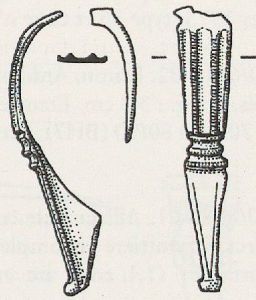
1543



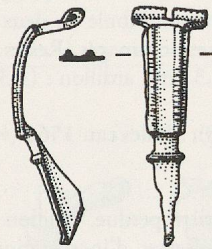
1544



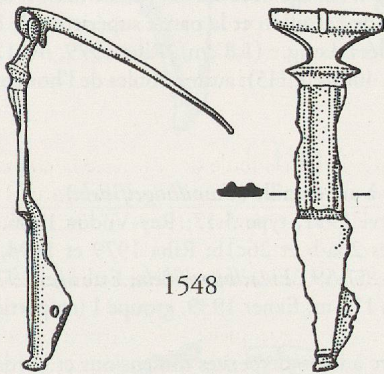
1545



1546



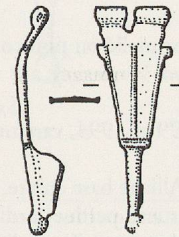
1547



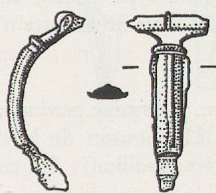
1548



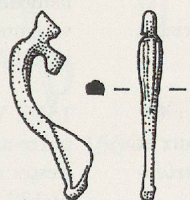
1549



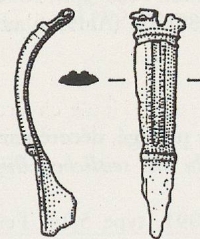
1550



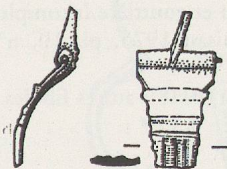
1551



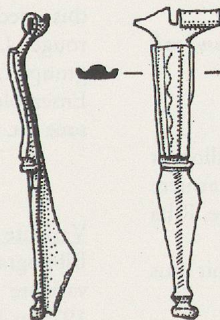
1552



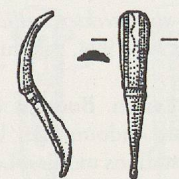
1553



1554



1555



1556

Echelle 2:3



**Type 5.13 : fibules à arc partagé, de section triangulaire (*Scharnierfibeln mit dachförmigem Bügel*).**

Bibliographie : Corvi 1991, type 5.13; Feugère 1985, type 23c1 (en partie); Riha 1979 et 1994, type 5.13; Rieckhoff 1975, p. 52 : *Scharnierfibeln mit gestrecktem, profiliertem Bügel, Gruppe B2*; Ettliger 1973, type 31 et carte n° 19 (en partie).

**Variante 5.13.1 : à décor niellé ou poinçonné (*mit Nielloeinlagen bzw. Punzmuster am Bügel*).**

Bibliographie : Corvi 1991, variante 5.13.1; Riha 1979 et 1994, variante 5.13.1.

1557. VS90/8093-01. Alliage base cuivre. Fibule en deux fragments. Ardillon incomplet, arc et gouttière endommagés. Restes d'incrustations niellées. Long. : arc et pied : 5,3 cm.; ardillon : (3,3 cm). Riha 1979, n° 1177.

Ensemble : 90/100 à 100/110? (DH8); fibules cat. 1566 (var. 5.17.3), 1570 (type 5. ?), 1572 (type 7.2).

1558. VS90/6899-01. Laiton. Gouttière perdue, ardillon incomplet, arc et porte-ardillon endommagés. Restes d'incrustations niellées. Long. : 3,3 cm. Lerat 1979, n° 205 : de petites dimensions aussi.

Ensemble : 40/50 à 70/80 (BH6); autres fibules de l'horizon, voir sous cat. 1499.

A Augst, des fibules de petites dimensions telles que la nôtre se rencontrent fréquemment à l'intérieur de cette même variante<sup>38</sup>.

**Variante 5.13.2 : à décor niellé ou poinçonné et gorge marquant l'axe longitudinal de l'arc (*mit Verzierung wie Var. 5.13.1; mit emaillierter Mittelrinne*).**

Bibliographie : Riha 1979 et 1994, variante 5.13.2.

1559. VY89/5687-02. Alliage base cuivre. Fibule très corrodée et légèrement déformée. Gouttière perdue, ardillon incomplet, arc et pied endommagés. Aucun reste de nielle ni d'email. Long. : 4,9 cm. Lerat 1979, n° 230.

Ensemble : 180/200 à 250? (AH10); ardillon indét. cat. 1595.

1560. VY89/5694-04. Laiton. Fibule dont il reste la charnière avec la goupille et les deux boutons, ainsi que le départ de l'ardillon et la partie supérieure de l'arc. Restes d'incrustations niellées; aucun reste d'email. Long. (sans ardillon) : (2,0 cm). Riha 1979, n° 1180.

Ensemble : 100/110 à 180/200 (AH9) ; autres fibules de l'horizon, voir sous cat. 1542.

**Type 5.14 : fibules à arc partagé, décoré par des boutons latéraux et variantes (*Scharnierfibeln mit seitlichen Bügelknöpfen und Varianten*).**

Bibliographie : Corvi 1991, type 5.14; Feugère 1985, type 23c2, nos 1784 et 1786; Riha 1979 et 1994, type 5.14; Rieckhoff 1975, p. 53 : *Scharnierfibeln mit gestrecktem, profiliertem Bügel, Gruppe C2, Sonderform*; Ettliger 1973, variante type 32.

**Variante 5.14.1 : à décor niellé (*mit Nielloeinlagen am Bügel und mit zwei bis drei Paaren von aufgesteckten seitlichen Knöpfen*).**

Bibliographie : Riha 1979 et 1994, variante 5.14.1.

1561. VS90/6899-10. Laiton. Boutons de l'arc perdus, ardillon et gouttière incomplets, arc endommagé. Un bouton de la charnière conservé. Restes d'incrustations niellées. Long. : 6,6 cm. Etamée. Riha 1979, n° 1205; Ettliger 1973, pl. 10, n° 18 (Lausanne-Vidy).

Ensemble : 40/50 à 70/80 (BH6); autres fibules de l'horizon, voir sous cat. 1499.

1562. VS90/6760-07. Laiton. Ardillon, boutons de la charnière et de l'arc perdus, charnière incomplète, gouttière endommagée. Restes

d'incrustations niellées. Long. : 5,9 cm. Corvi 1991, n° 111; Riha 1979, n° 1217.

Ensemble : 80/90 à 100/110 (BH8); autres fibules de l'horizon, voir sous cat. 1478.

**Type 5.15 : fibules à décor niellé et variantes (*nielloverzierte Scharnierfibeln und Varianten*).**

Bibliographie : Corvi 1991, type 5.15; Rey-Vodoz 1986, type 5.15; Feugère 1985, type 23c1, n° 1761 et type 23c2, nos 1785 et 1787; Riha 1979 et 1994, type 5.15; Rieckhoff 1975, pp. 52-53 : *Scharnierfibeln mit gestrecktem, profiliertem Bügel, Gruppen C4 (en partie) und B4*; Ettliger 1973, type 35 et carte n° 20 (en partie).

1563. VS90/6815-02. Laiton. Ardillon et gouttière perdus, arc et pied endommagés. Long. : 3,8 cm. Etamée. Riha 1979, n° 1318.

Ensemble : 70/80 à 80/90 (BH7); autres fibules de l'horizon, voir sous cat. 1482.

1564. VS90/8088-01. Alliage base cuivre. Fibule en deux fragments. Ardillon, arc et gouttière incomplets, porte-ardillon endommagé. Long. : charnière : (1,1 cm); arc et pied : (3,1 cm). Riha 1979, n° 1284.

Ensemble : époque romaine.

1565. VY90/6648-04. Alliage base cuivre. Fibule dont il reste la charnière avec le départ de l'ardillon et la partie supérieure de l'arc. Restes d'incrustations niellées. Long. : (1,8 cm). Riha 1979, nos 1264-1265.

Ensemble : 10/20 à 40/50 (CH5); autres fibules de l'horizon, voir sous cat. 1485.

**Type 5.17 : fibules à arc émaillé (*Emailbügel*).**

Bibliographie : Corvi 1991, type 5.17; Rey-Vodoz 1986, type 5.17; Feugère 1985, types 26a-b et 26c1b; Riha 1979 et 1994, type 5.17; Rieckhoff 1975, pp. 57-59 : *Emailbügel*; Ettliger 1973, type 38; Böhme 1972, types 17a-m; Exner 1939, groupe I (en partie).

**Variante 5.17.3 : arc à loges de petites dimensions et bords rectilignes (*mit kleinen Emailfeldern*).**

Bibliographie : Feugère 1985, types 26b3 (en partie), 26c1b et p.366 : liste des lieux de trouvailles du type 26c1b; Riha 1979 et 1994, variante 5.17.3; Ettliger 1973, type 36 et carte n° 21; Böhme 1972, type 17f.

1566. VS90/8021-01. Bronze. Gouttière perdue, ardillon incomplet, porte-ardillon endommagé. Un bouton de la charnière conservé. Restes d'email noir. Long. (sans ardillon) : 3,2 cm. Rieckhoff 1975, n° 129.

Ensemble : 90/100 à 100/110? (DH8); autres fibules de l'horizon, voir sous cat. 1566.

1567. VS90/6801-01. Laiton. Charnière avec goupille et ardillon perdus, pied avec porte-ardillon et gouttière incomplets. Restes d'email rouge. Long. : 4,7 cm. Guisan 1975, pl. 10, n° 2; Exner 1939, groupe I, n° 18.

Ensemble : 80/90 à 100/110 (BH8); autres fibules de l'horizon, voir sous cat. 1567.

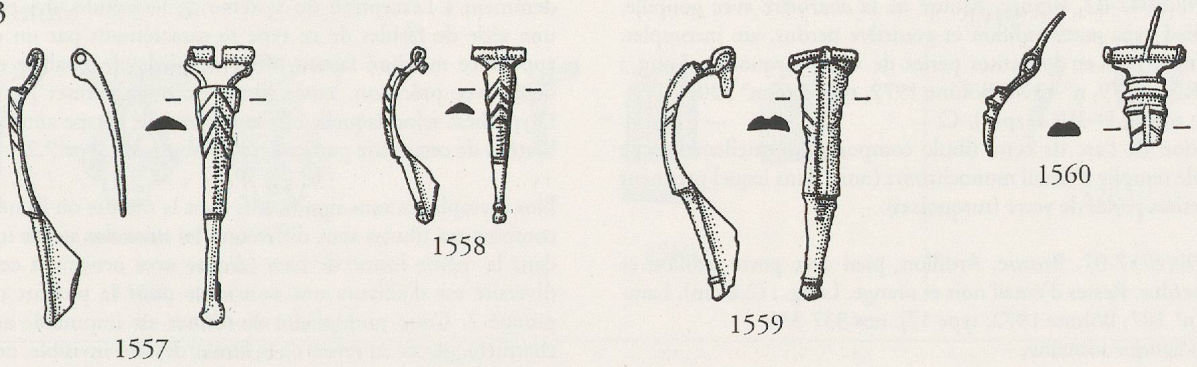
\*\*\*

**Variante 5.17.5 : arc et loges de formes variées (*mit geteiltem Bügel*).**

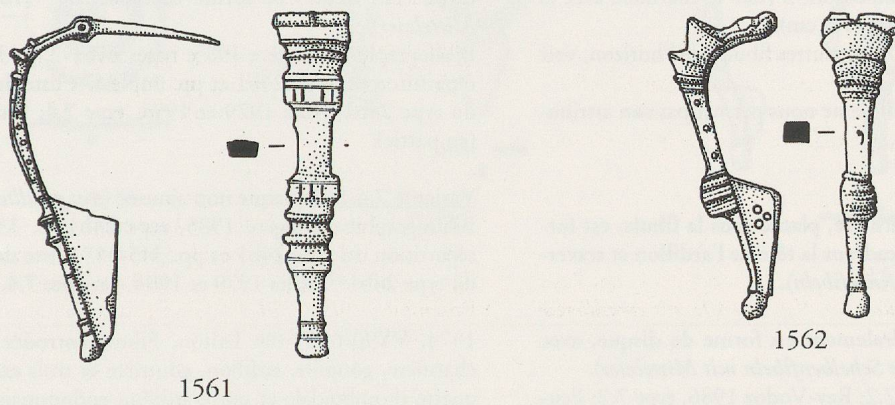
Bibliographie : Corvi 1991, variante 5.17.5; Rey-Vodoz 1986, variante 5.17.5; Feugère 1985, types 26b1, 26b2a-b et 26b4; Riha 1979 et 1994, variante 5.17.5; Ettliger 1973, type 37; Böhme 1972, types 17h-m et pp. 56-57 : *Fundlisten 3-4*.



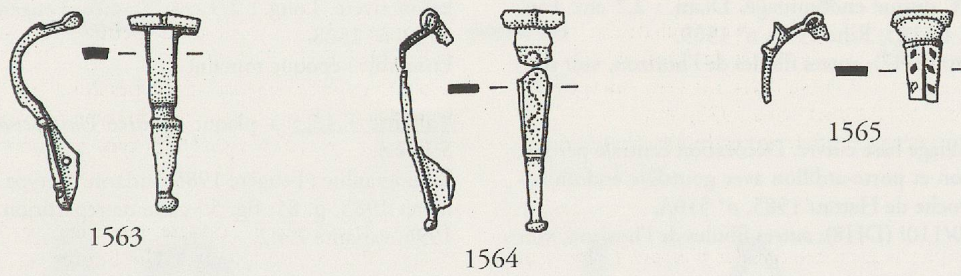
Type 5.13



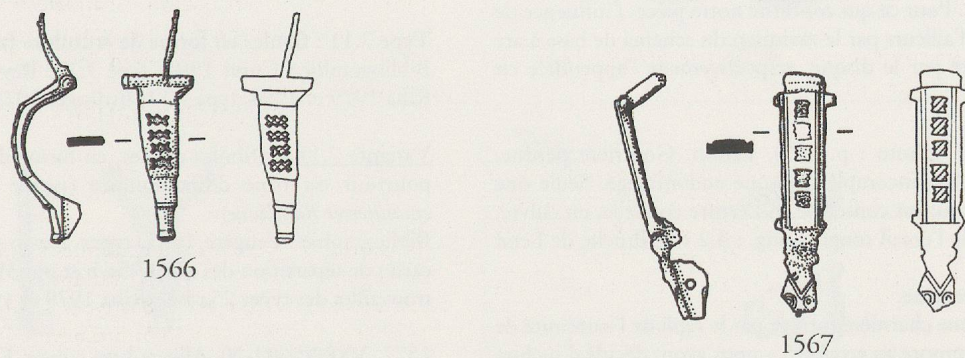
Type 5.14



Type 5.15



Type 5.17



Echelle 2:3



1568. VS90/8047-02. Bronze. Moitié de la charnière avec goupille, ardillon, pied avec porte-ardillon et gouttière perdus, arc incomplet. Restes d'émail noir et de petites perles de verre turquoises. Long. : (1,9 cm). Riha 1979, n° 1394; Böhme 1972, type 17e, n° 330.  
Ensemble : milieu I<sup>er</sup>-III<sup>e</sup> s. apr. J.-C.  
La décoration de l'arc de cette fibule comporte essentiellement une loge centrale remplie d'émail monochrome (noir) dans lequel prennent place de petites perles de verre (turquoises).

1569. VY90/6757-07. Bronze. Ardillon, pied avec porte-ardillon et gouttière perdus. Restes d'émail noir et orange. Long. : (2,8 cm). Lambot 1983, n° 187; Böhme 1972, type 17j, nos 337-338.  
Ensemble : époque romaine.

#### Type 5.?

1570. VS90/8086-03. Laiton. Fibule dont il reste la charnière avec la goupille et le départ de l'arc. Long. : (1,5 cm).  
Ensemble : 90/100 à 100/110? (DH8); autres fibules de l'horizon, voir sous cat. 1570.  
L'état très fragmentaire de cette fibule ne nous permet pas son attribution à un type précis du groupe 5.

**GROUPE 7 : fibules dont la charnière, placée sous la fibule, est formée de deux montants étroits encadrant la tête de l'ardillon et traversés par une goupille (*Backenscharnierfibeln*).**

**Type 7.2 : fibules simples, généralement en forme de disque, avec ornement central (*einfache runde Scheibefibeln mit Mittelzier*).**  
Bibliographie : Corvi 1991, type 7.2; Rey-Vodoz 1986, type 7.2; Feugère 1985, type 24a, p. 338, fig. 38 : carte de répartition du type 24a et pp. 344-345 : liste des lieux de trouvailles du type 24a (en partie); Riha 1979 et 1994, type 7.2<sup>39</sup>; Ertlanger 1973, types 39 et 42 (en partie).

1571. VS90/6793-01. Laiton. Gouttière et décoration centrale perdues, ardillon incomplet, disque endommagé. Diam. : 2,7 cm. Fauduet et Pommeret 1985, n° 185; Riha 1979, n° 1509.  
Ensemble : 70/80 à 80/90 (BH7); autres fibules de l'horizon, voir sous cat. 1482.

1572. VS90/8021-02. Alliage base cuivre. Décoration centrale perdue, disque incomplet, ardillon et porte-ardillon avec gouttière endommagés. Long. : (3,3 cm). Proche de Hattatt 1985, n° 510A.  
Ensemble : 90/100 à 100/110? (DH8); autres fibules de l'horizon, voir sous cat. 1566.

A l'exemple de Riha, nous avons décidé de regrouper dans ce type aussi des fibules qui, outre le disque, comportent un appendice, dont la forme varie et qui fait office de pied. C'est notamment le cas de notre fibule – pour laquelle nous ne disposons pas de parallèles exacts – qui présente un appendice en forme de feuille évoquant le pied de certaines fibules du groupe 5<sup>40</sup>. Pour ce qui concerne notre pièce, l'influence de ce dernier se traduit d'ailleurs par le maintien du schéma de base à arc et pied (ici représenté par le disque, respectivement l'appendice en forme de feuille).

1573. VY89/5109-01 (photo : p. 333). Laiton. Gouttière perdue, ardillon et porte-ardillon incomplets, disque endommagé. Seule une excroissance du pourtour est conservée. Au centre coupelle, en cuivre, rivetée et contenant de l'émail rouge. Long. : 4,2 cm. Proche de Lerat 1979, n° 308.  
Ensemble : époque romaine.

Bien que présentant une charnière formée par le repli de l'extrémité de l'arc vers l'intérieur – propre au groupe 5 – nous avons décidé d'inclure cette pièce, qu'il faut considérer comme unique, parmi celles du type 7.2. Ce choix s'explique par le fait que cette fibule trouve, bien évi-

demment à l'exception du système de fermeture, des parallèles dans une série de fibules de ce type se caractérisant par un disque et un appendice mouluré faisant office de pied (cf. parallèle donné). Non datée avec précision, notre fibule ne nous permet pas de formuler l'hypothèse selon laquelle elle représenterait l'étape antérieure à la réalisation de cette série particulière de fibules du type 7.2.

Nos exemplaires sont significatifs dans la mesure où ils nous montrent combien ces fibules sont différentes les unes des autres tout en possédant la même forme de base (disque avec ornement central). Cette diversité est d'ailleurs une constante pour la plupart des types du groupe 7. Cette multiplicité de formes est imputable au fait que la charnière, placée au revers de la fibule, devient invisible, ne jouant ainsi plus qu'un rôle mineur dans la structure formelle de la fibule, d'où une grande liberté créative pour les artisans.

**Type 7.4 : fibules de forme rhomboïdale<sup>41</sup> (*rhombische Fibeln mit Mittelzier*).**

Bibliographie : Feugère 1985, types 24b1-2, p. 339, fig. 49 : carte de répartition du type 24b1 et pp. 345-347 : liste des lieux de trouvailles du type 24b1; Riha 1979 et 1994, type 7.4; Ertlanger 1973, type 42 (en partie).

Variante 7.4.1 : à plaque non ajourée (*mit gefüllter Scheibe*).

Bibliographie : Feugère 1985, type 24b1, p. 339, fig. 49 : carte de répartition du type 24b1 et pp. 345-347 : liste des lieux de trouvailles du type 24b1<sup>42</sup>; Riha 1979 et 1994, variante 7.4.1.

1574. VY90/6757-08. Laiton. Fibule corrodée. Un montant de la charnière, goupille, ardillon, gouttière et trois extrémités perdus, plaque rhomboïdale et porte-ardillon endommagés. Long. : (2,9 cm). Étamée. Feugère 1985, n° 1836; Riha 1979, n° 1527.  
Ensemble : époque romaine.

1575. VS90/8088-02. Laiton. Gouttière et extrémité gauche perdues, ardillon incomplet, porte-ardillon endommagé. Au centre bouton en laiton riveté. Long. : 2,9 cm. Étamée. Feugère 1985, n° 1837; Riha 1979, n° 1528.  
Ensemble : époque romaine.

Variante 7.4.2 : à plaque ajourée (*mit ornamental durchbrochener Scheibe*).

Bibliographie : Feugère 1985, variante du type 24b1; Fauduet et Pommeret 1985, p. 81, fig. 5 : carte de répartition et p. 82; Riha 1979 et 1994, variante 7.4.2.

1576. VY90/6638-05 (photo : p. 333). Laiton. Gouttière perdue, ardillon, extrémité gauche et porte-ardillon endommagés. Long. : 3,1 cm. Fauduet et Pommeret 1985, n° 191; Riha 1979, n° 1540.  
Ensemble : I<sup>er</sup>-III<sup>e</sup> s. apr. J.-C.

**Type 7.11 : fibules en forme de «tutulus» (*tutulusähnliche Fibeln*).**

Bibliographie : Corvi 1991, type 7.11; Rey-Vodoz 1986, type 7.11; Riha 1979 et 1994, type 7.11; Ertlanger 1973, type 50.

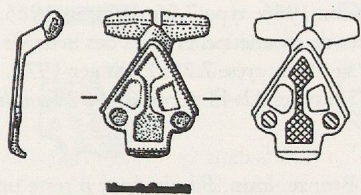
Variante 7.11.1 : fibules rondes, en forme de bonnet pointu, dont le pourtour est orné d'une rainure (*runde Scheiben mit eingetiefter emaillierter Randzone*).

Bibliographie : Feugère 1985, types 25a-b, pp. 352-353, fig. 53-54 : cartes de répartition des types 25a-b et pp. 354-356 : listes des lieux de trouvailles des types 25a-b<sup>43</sup>; Riha 1979 et 1994, variante 7.11.1.

1577. VY89/5602-20. Alliage base cuivre. Fibule corrodée. Gouttière perdue, disque incomplet, porte-ardillon endommagé. Aucun reste d'émail. Diam. : (2,2 cm). Feugère 1985, type 25a, p. 352, fig. 53 :



Type 5.17 suite

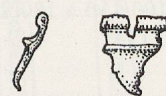


1568



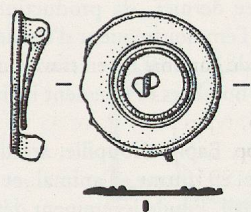
1569

Type 5.?

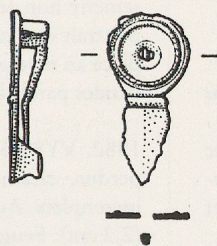


1570

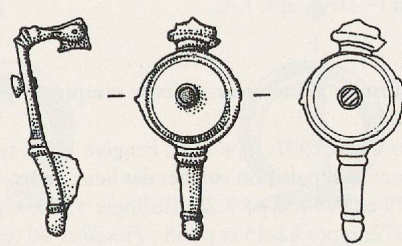
Type 7.2



1571

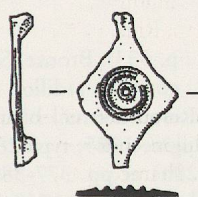


1572

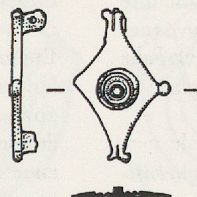


1573

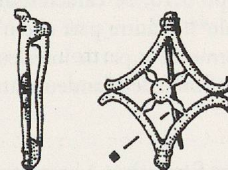
Type 7.4



1574

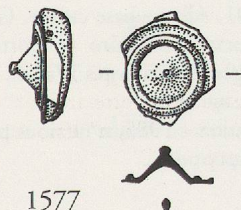


1575



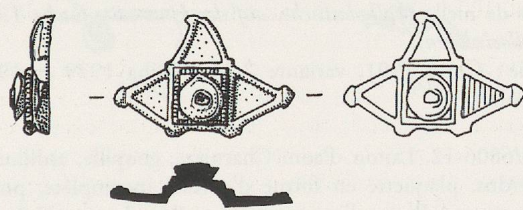
1576

Type 7.11



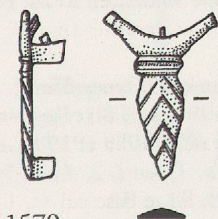
1577

Type 7.20



1578

Type 7.22



1579

Type 7.23



1580

Echelle 2:3



carte de répartition et pp. 354-355 : liste des lieux de trouvailles; Riha 1979, n° 1584; Lerat 1979, n° 312; Guisan 1975, pl. 13, n° 46.  
Ensemble : 100/110 à 180/200 (AH9) ; autres fibules de l'horizon, voir sous cat. 1542.

**Type 7.20 : fibules émaillées de forme symétrique complexe (*komplizierte Emailfibeln*).**

Bibliographie : Rey-Vodoz 1986, type 7.20; Feugère 1985, type 27d2; Riha 1979 et 1994, type 7.20; Ettliger 1973, type 45,2 et carte n° 23.

1578. VS90/6886-02. Bronze. Goupille, ardillon, porte-ardillon avec gouttière et une extrémité perdus, charnière incomplète. Fibule légèrement déformée. Restes d'émail vert. Long. : (2,3 cm). Aucun parallèle satisfaisant.

Ensemble : fin I<sup>er</sup>-III<sup>e</sup> s. apr. J.-C.

**Type 7.22 : fibules figuratives à décor simple (*Figurenfibeln mit Punzverzierung*).**

Bibliographie : Corvi 1991, type 7.22; Feugère 1985, types 28-29 avec différentes cartes de répartition et listes des lieux de trouvailles (en partie); Riha 1979 et 1994, type 7.22; Ettliger 1973, types 42,2, 46 et 47; Böhme 1972, types 42-43 et p. 68 : *Fundliste 40* (en partie).

1579. VS90/8083-01. Alliage base cuivre. Gouttière perdue, ardillon incomplet. Fibule très légèrement déformée. Long. : 3,2 cm. Aucun parallèle satisfaisant.

Ensemble : 60/70 à 90/100 (DH7); fibule cat. 1513 (var. 4.7.1).

Aucun parallèle ne nous est connu pour cette fibule, en léger relief. Si d'une part sa forme d'ensemble nous rappelle une série très homogène des fibules du type 5.10, se caractérisant par un arc illustrant une feuille rhomboïdale<sup>44</sup>, d'autre part elle n'est pas loin de nous évoquer un bucrâne. La forme de la partie inférieure de la plaquette se retrouve par contre sur une fibule de Mandeuze attribuable à notre type 7.2<sup>45</sup>.

**Type 7.23 : fibules figuratives à incrustations métalliques (*Figurenfibeln mit Metalleinlagen*).**

Bibliographie : Corvi 1991, type 7.23; Rey-Vodoz 1986, type 7.23; Feugère 1985, types 28-29 avec différentes cartes de répartition et listes des lieux de trouvailles (en partie); Riha 1979 et 1994, type 7.23; Ettliger 1973, type 47 (en partie).

Variante 7.23.1 : fibules en relief, dont le modelé est souligné par des incrustations de nielle (*halbplastische, auf der Unterseite flache Tierfibeln mit Nielloeinlagen*).

Bibliographie : Corvi 1991, variante 7.23.1; Riha 1979 et 1994, variante 7.23.1.

1580. VS90/6806-12. Laiton. Paon. Charnière, goupille, ardillon et gouttière perdus, plaquette en forme d'animal incomplète, porte-ardillon endommagé. Restes d'incrustations niellées. Long. : (2,0 cm). Étamée. Collectif 1987, n° 340a; Matouschek et Nowak 1985/1986, pp. 138-139, n° 1.

Ensemble : 40/50 à 70/80 (BH6); autres fibules de l'horizon, voir sous cat. 1499.

Cette forme n'a pas été répertoriée par Feugère. Cependant, à cause de ses caractéristiques morphologiques et décoratives, nous sommes portés à attribuer cette pièce à l'atelier C identifié par Feugère<sup>46</sup>, sa production se caractérisant par la création des fibules de petites dimensions, en léger relief, étamées et décorées par des stries niellées parallèles. A la production de cet atelier il faut d'ailleurs attribuer une autre fibule de notre *vicus*<sup>47</sup>.

\*\*\*

**Type 7.25 : fibules figuratives à décor émaillé (*Figurenfibeln mit Emailinlagen*).**

Bibliographie : Rey-Vodoz 1986, type 7.25; Feugère 1985, types 28-29 avec différentes cartes de répartition et listes des lieux de trouvailles (en partie); Riha 1979 et 1994, type 7.25; Ettliger 1973, type 48 et carte n° 23; Böhme 1972, types 42-43 et pp. 67-68 : *Fundlisten 38-39* (en partie).

1581. VS90/6895-02. Bronze. Lion. Fibule dont il reste un fragment représentant la tête et la partie antérieure du corps de l'animal, porte-ardillon incomplet. Aucun reste d'émail. Long. : (2,4 cm). Feugère 1985, type 29a7c et p. 402 : liste des lieux de trouvailles du type 29a7c; Hattatt 1987, n° 1194.

Ensemble : époque romaine.

Feugère<sup>48</sup> attribue la réalisation de ces fibules à l'atelier A, malheureusement non localisé. Selon ce dernier, «la production de cet atelier pourrait être caractérisée par l'emploi fréquent d'un décor particulier, placé au niveau de l'encolure de l'animal ou en travers du corps : larges bandes parallèles, légèrement bombées et finement incisées».

1582. VY89/5782-10. Bronze. Lapin. Goupille, ardillon et gouttière perdus, charnière, plaquette en forme d'animal et porte-ardillon incomplets. Aucun reste d'émail. Fibule légèrement déformée. Long. : (2,2 cm). Feugère 1985, type 29a14c et p. 408 : liste des lieux de trouvailles du type 29a14c<sup>49</sup>; Hattatt 1987, p. 245, fig. 76a.

Ensemble : milieu I<sup>er</sup>-III<sup>e</sup> s. apr. J.-C.

1583. VY90/6585-09 (photo : p. 333). Bronze. Lapin. Goupille, ardillon et gouttière perdus. Long. : 2,3 cm. Restes d'émail noir. Guisan 1975, pl. 13, n° 40 (classée par Feugère 1985, p. 408 dans son type 29a14b).

Ensemble : époque romaine.

1584. VY90/6673-01 (photo : p. 333). Bronze. Semelle de chaussure. Un montant de la charnière, goupille, ardillon et gouttière perdus, porte-ardillon endommagé. Restes d'émail bleu. Fibule légèrement déformée. Long. : 4,1 cm. Feugère 1985, type 28b1, p. 376, fig. 57 : carte de répartition du type 28b1 et pp. 377-380 : liste des lieux de trouvailles du type 28b1; Riha 1979, n° 1749 : aussi avec un petit anneau au talon; Böhme 1972, type 42a.

Ensemble : I<sup>er</sup>-III<sup>e</sup> s. apr. J.-C.

**Type 7.?**

1585. VS90/6825-01. Alliage base cuivre. Goupille, ardillon et gouttière perdus, plaquette circulaire et porte-ardillon endommagés. Diam. : 2,6 cm. Feugère 1985, types 27a1-2.

Ensemble : I<sup>er</sup>-III<sup>e</sup> s. apr. J.-C.

La perte de la décoration du disque ne nous permet pas son attribution à un type précis du groupe 7.

**GROUPE 8 : fibules pénannulaires (*Fibeln mit Drehverschluss*).**

Bibliographie : Corvi 1991, groupe 8; Rey-Vodoz 1986, groupe 8; Feugère 1985, types 30a-g; Hattatt 1982, pp. 127-133 : *Penannular brooches*; Riha 1979 et 1994, groupe 8; Simpson et alii 1979, pp. 319-330; Ettliger 1973, type 51 et carte n° 24; Fowler 1960, pp. 149-177.

**Type 8.1 : fibules en oméga (*Omegafibeln*).**

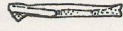
Bibliographie : Corvi 1991, type 8.1; Rey-Vodoz 1986, type 8.1; Feugère 1985, types 30c-f; Riha 1979 et 1994, type 8.1; Rieckhoff 1975, pp. 74-75 : *Omegafibeln, Typen 1, 2, 4 und 5*; Böhme 1972, types 50a-c; Fowler 1960, types B, B1 et B2.



Type 7.25



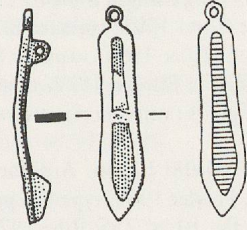
1581



1582

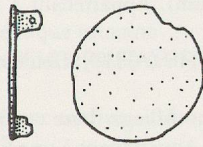


1583



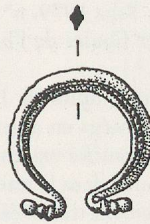
1584

Type 7.?

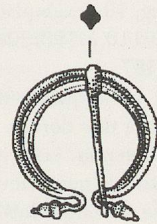


1585

Type 8.1

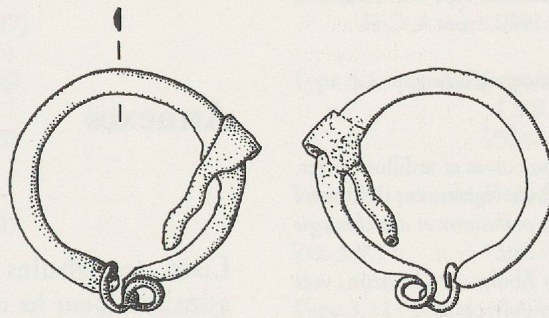


1586



1587

Type 8.2



1588

Indéterminés



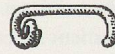
1589



1590



1591



1592



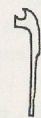
1593



1594



1595



1596



1597

Echelle 2:3



**Variante 8.1.2 :** extrémités en forme de champignons ou de glands (*mit pilz- bzw. eichelförmigen Enden*).

Bibliographie : Corvi 1991, variante 8.1.2; Feugère 1985, types 30c1 et 30d1; Riha 1979 et 1994, variante 8.1.2; Rieckhoff 1975, p. 74 : *Omegafibeln, Typ 1*; Böhme 1972, type 50b; Fowler 1960, types B1, B2 et p. 170, fig. 14 : carte de répartition des types B1 et B2.

1586. VS90/6760-08. Laiton. Ardillon perdu, anneau endommagé. Larg. : 2,8 cm. Fowler 1960, type B1, p. 170, fig. 14 : carte de répartition et p. 166, fig. 10, n° 755; Riha 1979, n° 1773.

Ensemble : 80/90 à 100/110 (BH8); autres fibules de l'horizon, voir sous cat. 1511.

1587. VY89/5655-01 (photo : p. 333). Argent. Fibule entière. Larg. : 2,8 cm. Dorée. Fowler 1960, type B2, p. 170, fig. 14 : carte de répartition et p. 166, fig. 10 : exemplaire de Corbridge; Riha 1979, n° 1776. Ensemble : 100/110 à 180/200 (AH9); autres fibules de l'horizon, voir sous cat. 1587.

Cette pièce est remarquable notamment pour l'emploi de l'argent ayant été soumis à une dorure. Si les fibules en oméga en argent sont relativement fréquentes, celles dorées sont en revanche extrêmement rares. La préciosité de notre fibule se manifeste aussi dans le traitement de l'anneau et de ses extrémités qui sont très finement travaillés.

#### **Type 8.2 : fibules en anneau (*Ringfibeln*).**

Bibliographie : Rey-Vodoz 1986, type 8.2; Feugère 1985, types 30a-b et g, p. 422, fig. 66 : carte de répartition du type 30a, pp. 421 et 423 : liste des lieux de trouvailles du type 30a; Riha 1979 et 1994, type 8.2; Rieckhoff 1975, pp. 74-75 : *Omegafibeln, Typ 3*; Fowler 1960, types A, C-H.

#### **Variante 8.2.1 : fibules serpentiformes («*Schlangenfibeln*»).**

Bibliographie : Riha 1979 et 1994, variante 8.2.1.

1588. VY89/6548-24. Anneau en alliage base cuivre et ardillon en fer. Ardillon incomplet, anneau endommagé. Fibule légèrement déformée. Larg. : 4,6 cm. *Annuaire de la société suisse de préhistoire et d'archéologie* 75, 1992, p. 224, fig. 25.

Ensemble : 70/80 à 100/110 (AH8); autres fibules de l'horizon, voir sous cat. 1525.

A considérer comme une *Sonderform* de la variante 8.2.1. A notre connaissance, elle trouve comme unique parallèle la fibule en argent donnée en référence, qui a été découverte à Payerne dans une sépulture à incinération datant de la 2<sup>e</sup> moitié du I<sup>er</sup> s. apr. J.-C. Moins richement décorée que cette dernière, celle de Lausanne-Vidy se caractérise par la présence d'un ardillon en fer associé à un anneau en alliage base cuivre. Cette même caractéristique, qui apparemment ne constitue pas une rareté pour les fibules en anneau en général, se retrouve par exemple sur une pièce du *vicus* de Hüfingen<sup>50</sup>.

#### **Ardillons et ressorts de groupes ou types indéterminés**

1589. VY90/6773-01. Alliage base cuivre. Ardillon complet et trois spires du ressort conservés. Long. : 8,6 cm. Appartenant à une fibule à ressort.

Ensemble : 40/50 à 60/70 (CH6); ardillon indét. cat. 1592, ressort indét. cat. 1593.

1590. VY90/6693-13. Alliage base cuivre. Ardillon incomplet et trois spires du ressort conservés. Long. : (1,4 cm). Appartenant à une fibule à ressort; peut-être à associer à la fibule cat. 1490 (var. 2.2.1 ou 2.2.2). Ensemble : -20 à -10/1 (CH3); fibule cat. 1490 (var. 2.2.1 ou 2.2.2).

1591. VY90/6590-01. Alliage base cuivre. Trois spires du ressort avec corde externe conservées. Larg. : 1,9 cm. Appartenant à une fibule à ressort.

Ensemble : époque romaine.

1592. VY90/6711-01. Alliage base cuivre. Une spire du ressort avec corde externe conservée. Larg. : 2,1 cm. Appartenant à une fibule à ressort; peut-être à mettre en rapport avec le ressort cat. 1593. Ensemble : 40/50 à 60/70 (CH6); ardillon indét. cat. 1589.

1593. VY90/6711-03. Alliage base cuivre. Deux spires du ressort déformé conservées. Larg. : (2,1 cm). Appartenant à une fibule à ressort; peut-être à mettre en rapport avec le ressort cat. 1592. Ensemble : 40/50 à 60/70 (CH6); ardillon indét. cat. 1589.

1594. VY89/5729-01. Alliage base cuivre. Ardillon avec ressort à huit spires et corde externe conservés. Ardillon déformé et corde cassée. Long. : 4,3 cm. Appartenant à une fibule à ressort du groupe 4. Ensemble : 40/50 à 70/80 (AH7); autres fibules de l'horizon, voir sous cat. 1500.

1595. VY89/5642-01. Alliage base cuivre. Ardillon incomplet conservé. Long. : (3,4 cm). Appartenant à une fibule à charnière du groupe 5. Ensemble : 180/200 à 250? (AH10); fibule cat. 1559 (var. 5.13.2).

1596. VY90/6668-18. Alliage base cuivre. Ardillon incomplet conservé. Long. : (2,1). Appartenant à une fibule à charnière. Ensemble : 100/110? à 180/200 (CH9); fibule cat. 1526 (type 5.5).

1597. VY90/6649-03. Alliage base cuivre. Ardillon complet conservé. Long. : 3,1 cm. Si ardillon d'une fibule appartenant au groupe 8. Ensemble : 70/80 à 100/110? (CH8).

## **Annexes**

### **Liste des fibules avec les datations généralement admises (pour les différents types et les datations stratigraphiques des ensembles de Chavannes 11).**

#### **Type 1.4 : période augustéenne tardive - début période flavienne.**

Total : 6

Var. 1.4.1 :	1478. 10/20 à 40/50 (BH5)
	1479. fin 1er-3e s. apr. J.-C.
	1480. 20/30 à 50/60 (DH5)
	1481. 20/30 à 50/60 (DH5)
	1482. 70/80 à 80/90 (BH7)
	1483. 60/70 à 70/80 (CH7)

#### **Type 2.2 : période augustéenne précoce - début période flavienne.**

Total : 9

Var. 2.2.1 :	1484. époque romaine
	1485. 10/20 à 40/50 (CH5)
	1486. 60/70 à 70/80 (CH7)
Var. 2.2.2 :	1487. 50/60 à 60/70 (DH6)
	1488. époque romaine
	1489. 10/20 à 40/50 (BH5)
Var. 2.2.1 ou 2.2.2 :	1490. -20 à -10/1 (CH3)
Var. 2.2.4 :	1491. -20 à -10/1 (DH3)
Var. 2.2.5 :	1492. -20 à -10/1 (BH3)

#### **Type 2.3 : période augustéenne moyenne - début période flavienne.**

Total : 1

Var. 2.3.4 :	1493. 70/80 à 80/90 (BH7)
--------------	---------------------------



<b>Type 2.9 :</b>					
				Var. 5.2.1 :	1520. 10/20 à 40/50 (CH5)
			Total : 1		1521. 10/20 à 40/50 (AH5)
Var. 2.9.2 : période tibérienne tardive - période flavienne.				Var. 5.2.4 :	1522. 40/50 à 70/80 (BH6)
1494. 70/80 à 80/90 (BH7)					
<b>Type 2.*16 :</b> période de La Tène finale - fin du I <sup>er</sup> s. apr. J.-C.				<b>Type 5.3 :</b> période augustéenne tardive – période néronienne.	
			Total : 1		Total : 1
1495. I <sup>er</sup> -III <sup>e</sup> s. apr. J.-C.					1523. 10/20 à 40/50 (BH5)
<b>Type 2.?</b> :	1496. 10/20 à 40/50 (CH5)			<b>Type 5.5 :</b> 2 <sup>e</sup> moitié du I <sup>er</sup> s. apr. J.-C.	
			Total : 1		Total : 3
<b>Type 4.1 :</b> période augustéenne précoce – début période flavienne.					1524. 170/180? à 250? (DH10)
			Total : 1		1525. 70/80 à 100/110 (AH8)
1497. 40/50 à 50/60? (AH6)					1526. 100/110? à 180/200 (CH9)
<b>Type 4.2 :</b> période augustéenne moyenne – début période flavienne.				<b>Type 5.6 :</b> période claudienne – fin du I <sup>er</sup> s. apr. J.-C.	
			Total : 2		Total : 3
Var. 4.2.2 :	1498. époque romaine				1527. 70/80 à 80/90 (BH7)
1499. 40/50 à 70/80 (BH6)					1528. époque romaine
<b>Type 4.3 :</b> période augustéenne tardive – début période flavienne.					1529. 70/80 à 80/90 (BH7)
			Total : 2	<b>Type 5.7 :</b> période tibérienne – 3 <sup>e</sup> quart du I <sup>er</sup> s. apr. J.-C.	
Var. 4.3.1 :	1500. 50/60? à 70/80 (AH7)				Total : 8
Var. 4.3.2 :	1501. 20/30 à 50/60 (BH5)			Var. 5.7.3 :	1530. 40/50 à 70/80 (BH6)
<b>Type 4.4 :</b> période augustéenne précoce – période néronienne.					1531. 20/30 à 50/60 (DH5)
			Total : 8	Var. 5.7.4 :	1532. 40/50 à 70/80 (BH6)
Var. 4.4.1 :	1502. 10/1 à 10/20 (BH4)			Var. 5.7.6 :	1533. 70/80 à 80/90 (BH7)
Var. 4.4.3 :	1503. 60/70 à 90/100 (DH7)				1534. 70/80 à 80/90 (BH7)
1504. 10/20 à 40/50 (CH5)					1535. I <sup>er</sup> -III <sup>e</sup> s. apr. J.-C.
Var. 4.4.4 :	1505. 40/50 à 50/60? (AH6)				1536. I <sup>er</sup> -III <sup>e</sup> s. apr. J.-C.
Var. 4.4.2 ou 4.4.4 :	1506. 50/60? à 70/80 (AH7)				1537. 20/30 à 50/60 (DH5)
1507. -20 à -10/1 (DH3)				<b>Type 5.8 :</b> période tibéro-claudienne – 2 <sup>e</sup> moitié du I <sup>er</sup> s. apr. J.-C.	
1508. époque romaine					Total : 1
Var. 4.4.*8 :	1509. 20/30 à 50/60 (DH5)				1538. 40/50 à 70/80 (BH6)
<b>Type 4.5 :</b>				<b>Type 5.9 :</b> période tibéro-claudienne – 3 <sup>e</sup> quart du I <sup>er</sup> s. apr. J.-C.	
			Total : 3		Total : 1
Var. 4.5.2 : période augustéenne moyenne – 3 <sup>e</sup> quart du I <sup>er</sup> s. apr. J.-C.				Var. 5.9.1 :	1539. 20/30 à 50/60 (DH5)
1510. 10/20 à 40/50 (BH5)				<b>Type 5.12 :</b> période tibérienne – fin du I <sup>er</sup> s. apr. J.-C.	
Var. 4.5.7 : période augustéenne tardive – 3 <sup>e</sup> quart du I <sup>er</sup> s. apr. J.-C.					Total : 17
1511. 80/90 à 100/110 (BH8)				Var. 5.12.1 :	1540. 40/50 à 70/80 (BH6)
1512. 40/50 à 70/80 (BH6)					1541. 70/80 à 80/90 (BH7)
<b>Type 4.7 :</b> période augustéenne tardive – fin du I <sup>er</sup> s. apr. J.-C.				Var. 5.12.2 :	1542. 100/110 à 180/200 (AH9)
			Total : 2		1543. 60/70 à 70/80 (CH7)
Var. 4.7.1 :	1513. 60/70 à 90/100 (DH7)				1544. 60/70 à 70/80 (CH7)
1514. 40/50 à 70/80 (BH6)					1545. 70/80 à 80/90 (BH7)
<b>Type 4.8 :</b> période augustéenne moyenne – période flavienne.					1546. époque romaine
			Total : 3		1547. 70/80 à 80/90 (BH7)
Var. 4.8.1 :	1515. 40/50 à 70/80 (BH6)				1548. 70/80 à 100/110 (AH8)
1516. 10/20 à 40/50 (CH5)					1549. 40/50 à 70/80 (BH6)
Var. 4.8.*5 :	1517. -20 à -10/1?				1550. milieu I <sup>er</sup> -III <sup>e</sup> s. apr. J.-C.
<b>Type 5.1 :</b>					1551. 80/90 à 100/110 (BH8)
			Total : 2		1552. 40/50 à 70/80 (BH6)
Var. 5.1.1 : période de La Tène finale – période augustéenne tardive.					1553. 80/90 à 100/110 (BH8)
1518. I <sup>er</sup> -III <sup>e</sup> s. apr. J.-C.					1554. 70/80 à 80/90 (BH7)
Var. 5.1.*3 : période augustéenne.				Var. 5.12.3 :	1555. 40/50 à 70/80 (BH6)
1519. 10/20 à 40/50 (AH5)					1556. 70/80 à 100/110 (AH8)
<b>Type 5.2 :</b> période augustéenne précoce – période claudienne.				<b>Type 5.13 :</b> période tibérienne – fin du I <sup>er</sup> s. apr. J.-C.	
			Total : 3		Total : 4
Var. 5.1.1 : période de La Tène finale – période augustéenne tardive.				Var. 5.13.1 :	1557. 90/100 à 100/110? (DH8)
1518. I <sup>er</sup> -III <sup>e</sup> s. apr. J.-C.					1558. 40/50 à 70/80 (BH6)
Var. 5.1.*3 : période augustéenne.				Var. 5.13.2 :	1559. 180/200 à 250? (AH10)
1519. 10/20 à 40/50 (AH5)					1560. 100/110 à 180/200 (AH9)
<b>Type 5.2 :</b> période augustéenne précoce – période claudienne.				<b>Type 5.14 :</b> période claudienne – fin du I <sup>er</sup> s. apr. J.-C.	
			Total : 3		



		Total : 2	1588. 70/80 à 100/110 (AH8)	
Var. 5.14.1 :	1561. 40/50 à 70/80 (BH6)		Ardillons et ressorts des types ou groupes indéterminés :	
	1562. 80/90 à 100/110 (BH8)			Total : 9
Type 5.15 :	1 <sup>re</sup> moitié du I <sup>er</sup> s. apr. J.-C. – début du II <sup>e</sup> s. apr. J.-C.	Total : 3	1589. 40/50 à 60/70 (CH6)	
	1563. 70/80 à 80/90 (BH7)		1590. –20 à –10/1 (CH3)	
	1564. époque romaine		1591. époque romaine	
	1565. 10/20 à 40/50 (CH5)		1592. 40/50 à 60/70 (CH6)	
Type 5.17 :	milieu du I <sup>er</sup> s. apr. J.-C. – 1 <sup>re</sup> moitié du II <sup>e</sup> s. apr. J.-C.	Total : 4	1593. 40/50 à 60/70 (CH6)	
Var. 5.17.3 :	1566. 90/100 à 100/110? (DH8)		1594. 40/50 à 70/80 (AH7)	
	1567. 80/90 à 100/110 (BH8)		1595. 180/200 à 250? (AH10)	
Var. 5.17.5 :	1568. milieu I <sup>er</sup> -III <sup>e</sup> s. apr. J.-C.		1596. 100/110? à 180/200 (CH9)	
	1569. époque romaine		1597. 70/80 à 100/110? (CH8)	
Type 5.?:	1570. 90/100 à 100/110? (DH8)	Total : 1		
Type 7.2 :	période claudienne – période flavienne.	Total : 3		
	1571. 70/80 à 80/90 (BH7)			
	1572. 90/100 à 100/110? (DH8)			
	1573. époque romaine			
Type 7.4 :	2 <sup>e</sup> quart du I <sup>er</sup> s. apr. J.-C. – période flavienne.	Total : 3		
Var. 7.4.1 :	1574. époque romaine			
	1575. époque romaine			
Var. 7.4.2 :	1576. I <sup>er</sup> -III <sup>e</sup> s. apr. J.-C.			
Type 7.11 :	milieu du I <sup>er</sup> s. apr. J.-C. – début du III <sup>e</sup> s. apr. J.-C.	Total : 1		
Var. 7.11.1 :	1577. 100/110 à 180/200 (AH9)			
Type 7.20 :	2 <sup>e</sup> moitié du II <sup>e</sup> s. apr. J.-C. – début du III <sup>e</sup> s. apr. J.-C.	Total : 1		
	1578. fin I <sup>er</sup> -III <sup>e</sup> s. apr. J.-C.			
Type 7.22 :	période tibéro-claudienne – fin du I <sup>er</sup> s. apr. J.-C.	Total : 1		
	1579. 60/70 à 90/100 (DH7)			
Type 7.23 :	Total : 1			
Var. 7.23.1 :	deux derniers tiers du I <sup>er</sup> s. apr. J.-C.			
	1580. 40/50 à 70/80 (BH6)			
Type 7.25 :	fin du I <sup>er</sup> s. apr. J.-C. – fin du II <sup>e</sup> s. apr. J.-C.	Total : 4		
	1581. époque romaine			
	1582. milieu I <sup>er</sup> -III <sup>e</sup> s. apr. J.-C.			
	1583. époque romaine			
	1584. II <sup>e</sup> -III <sup>e</sup> s. apr. J.-C.			
Type 7.?:	1585. I <sup>er</sup> -III <sup>e</sup> s. apr. J.-C.	Total : 1		
Type 8.1 :		Total : 2		
Var. 8.1.2 :	dans nos régions : période claudio-néronienne – 1 <sup>re</sup> moitié du III <sup>e</sup> s. apr. J.-C.			
	1586. 80/90 à 100/110 (BH8)			
	1587. 100/110 à 180/200 (AH9)			
Type 8.2		Total : 1		
Var. 8.2.1 :	dans nos régions : 2 <sup>e</sup> moitié du I <sup>er</sup> s. apr. J.-C. – fin du IV <sup>e</sup> s. apr. J.-C.			



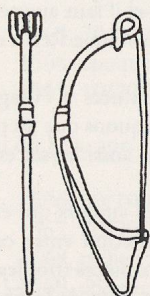
## Notes

1. La première version de cette étude a été achevée en 1992. Les ouvrages de référence parus jusqu'en 1995, et particulièrement la publication de E. Riha sortie en 1994, y ont été intégrés. Ce n'est en revanche pas le cas de la toute récente publication de V. Rey-Vodoz, parue alors que le manuscrit du présent volume était en voie d'achèvement : V. Rey-Vodoz, Les fibules, in *Ausgrabungen im Unteren Bühl*, Beiträge zur römischen Vitodurum-Oberwinterthur 8, Monographie der Kantonsarchäologie Zürich 30, pp. 11-62.
2. Je remercie les personnes qui, à divers titres, m'ont apporté leur aide pour cette étude, en particulier Sylvie Berti Rossi, Hansjörg Brem, Monika Brunner, Walter Fasnacht, Laurent Flutsch, Markus Leuthard, Catherine May Castella, Laurence Neuffer, Nathalie Pichard Sartet et Alexander Voûte.
3. Toutes les pièces sont déposées au Musée romain de Lausanne-Vidy.
4. Les 162 fibules découvertes avant cette fouille ont été étudiées dans le cadre d'un mémoire de licence de l'Université de Lausanne qui, bien que non publié, sera cité dans cette étude (Corvi 1991).
5. Sur les 162 fibules étudiées auparavant (Corvi 1991), 21 seulement s'intégraient dans un contexte stratigraphique connu.
6. En démolition : cat. 1479, 1484, 1488, 1495, 1498, 1508, 1518, 1528, 1535-1536, 1546, 1550, 1564, 1569, 1573-1576, 1578, 1581-1584; indéterminées : cat. 1496, 1570, 1585, 1589-1597.
7. Cat. 1478, 1480-1483, 1485-1487, 1489-1494, 1497, 1499-1507, 1509-1510, 1512-1517, 1520-1523, 1525, 1527, 1529-1534, 1537-1541, 1543-1545, 1547-1549, 1551-1558, 1561-1563, 1565-1567, 1571-1572, 1577, 1579-1580, 1586-1588.
8. Cat. 1478, 1480-1481, 1490-1492, 1501-1502, 1507, 1517, 1523, 1531, 1537-1540, 1549, 1552, 1555, 1561, 1565.
9. Cat. 1511, 1519, 1524, 1526, 1542, 1559-1560.
10. Cat. 1519.
11. Dans les maisons sud-ouest et sud-est, le plus grand nombre de fibules se rencontre entre les années 15/20 – 50/60. Mais cela est dû au fait que les niveaux postérieurs au milieu du I<sup>er</sup> siècle apr. J.-C. y étaient fortement perturbés.
12. A noter que ce développement architectural, qui a arasé les niveaux d'occupation plus précoces, pourrait fausser la statistique en lui soustrayant une part du mobilier antérieur.
13. Riha 1979, pp. 41-42.
14. Rey-Vodoz 1986, p. 190.
15. Pour mémoire, rappelons que Gilliard mentionne des fragments de moules de fondeurs, sans préciser davantage (Gilliard 1939, p. 117). Ces objets ont aujourd'hui disparu.
16. Effectuées par Alexander Voûte, de la section Recherche et Développement du Musée national suisse.
17. Cat. 1507-1509, 1512, 1515, 1517, 1520, 1527, 1529-1532, 1535-1556, 1558, 1560-1563, 1566-1571, 1574-1576, 1578, 1580-1584, 1586-1587.
18. La fibule en anneau cat. 1588 est composite, l'ardillon étant en fer.
19. L'autre, encore inédite, provient des fouilles du «Boulodrome» menées en 1990.
20. Cat. 1531, 1535, 1538-1540, 1544, 1554, 1561, 1563, 1574-1575, 1580. D'après Riha (1979, p. 23), l'étamage serait caractéristique de certains types des groupes 5 et 7; cependant, nous ne relevons ici que celles de nos fibules qui présentent encore des traces d'étamage.
21. Cat. 1557-1558, 1560-1562, 1565, 1580. Les pièces cat. 1538 et 1559, dont les incrustations ont disparu mais qui appartiennent à un type dont le décor niellé est une caractéristique, sont sans doute à ranger dans cette série.
22. Cat. 1566-1569, 1573, 1578, 1583-1484. Les pièces cat. 1581-1582, et peut-être 1559-1560, étaient sans doute dotées d'un décor émaillé dont il ne reste aucune trace.
23. Ettliger 1973, p. 44.
24. A Martigny (Rey-Vodoz 1986, n° 5) et à Augst (Riha 1994, n° 1841). Malheureusement l'état fragmentaire de deux pièces ne permet pas une attribution sûre. A celles-ci il faut ajouter la présence d'un exemplaire à Oberwinterthur, que Véronique Rey-Vodoz nous a aimablement signalée.
25. Pour le problème des fibules destinées à l'usage d'enfants voir : Rey-Vodoz 1986, p. 194. Nous remarquons que les petites dimensions des fibules cat. 1487-1489 pourraient aussi laisser envisager une utilisation enfantine.
26. Nous précisons que la plupart des auteurs qui étudient les *kräftig profilierte Fibeln* ne font pas de distinction entre celles en une seule pièce (notre type 2.9) et celles en deux pièces (fibules dont l'ardillon et le ressort forment une pièce reliée au reste de la fibule par une charnière à un seul montant), qui d'après notre critère de classification appartiennent au groupe 3, en particulier au type 3.1 de Riha.
27. Riha 1979, pp. 103-104.
28. Riha 1979, p. 93 : tableau des dimensions des fibules.
29. Nous soulignons le fait que la plupart des auteurs ne font pas de distinction entre les fibules de cette variante et celles dites «de Langton-Down» (notre type 4.4), les premières se caractérisant par un arc plus saillant.
30. Par rapport à la définition donnée par Riha (*mit Silbereinlage*) nous préférons en proposer une moins restrictive : la variété des genres d'incrustation possibles (argent, étain, nielle, émail) impose une définition plus générale.
31. A ce propos, voir Behrens 1954, p. 222, fig. 4.
32. Riha 1979, p. 102.
33. Dans la description morphologique de ce type, Feugère 1985, p. 278, l'a faussement appelé 18a2a.
34. Riha 1979, pp. 104-105 inclut dans sa variante 4.5.6 (*Flache Distelfibel mit gewölbtem Zwischenteil*) quelques exemplaires de notre variante 4.8\*5. Cependant, à cause de leur forme d'ensemble, nous préférons associer ces fibules au type 4.8.
35. C'est en particulier lors de la rédaction de mon mémoire qu'on a créé des variantes pour le type 5.1. Cf. Corvi 1991, pp. 56-60.
36. Caractéristique des fibules du type 5.7 en général est la présence d'un pied décoré à son extrémité par un bouton façonné uniquement dans sa partie supérieure.
37. La subdivision du type 5.9 en deux variantes a été jugée justifiée lors de la rédaction de mon mémoire. Cf. Corvi 1991, pp. 74-77.
38. Riha 1979, p. 144 : tableau des dimensions des fibules.
39. Etant donné l'hétérogénéité des pièces attribuables au type 7.2, nous préférons ne pas tenir compte des variantes créées par Riha en 1994.
40. A titre d'exemple : Riha 1979, n° 848.
41. Contrairement à la définition donnée par Riha (*rhombische Fibeln mit Mittelzier*), nous en préférons une plus générale, la décoration centrale ne constituant pas une caractéristique pour la deuxième variante.
42. Dans sa liste du type 24b1, Feugère 1985, p. 347, mentionne pour Lausanne-Vidy un exemplaire. Publié par Ettliger 1973, pl. 13, n° 4, il appartient en réalité à notre type 7.2.
43. Feugère 1985, p. 356, mentionne dans sa liste du type 25b un exemplaire à Lausanne-Vidy. Publiée par Ettliger 1973, pl. 15, n° 10, cette pièce provient en réalité de Baden.
44. A titre d'exemple : Riha 1979, nos 1008-1009.
45. Lerat 1957, n° 126.
46. Feugère 1985, pp. 388-389.
47. Vidy 1985, n° 115 (Corvi 1991, n° 136).
48. Feugère 1985, p. 385.
49. En complément de la liste de Feugère nous signalons la présence de huit exemplaires découverts en Autriche : Matouschek et Nowak 1981/1982, nos 25-28; idem 1985/1986, pl. 21, nos 8-11.
50. Rieckhoff 1975, n° 169.

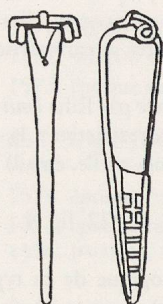


Tableau récapitulatif des types

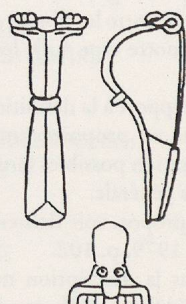
Ce tableau a été réalisé à partir des illustrations figurant dans les tableaux récapitulatifs des ouvrages de Riha 1979 (pl. 79) et de Feugère 1985 (pp. 180-185). Echelle 1:2.



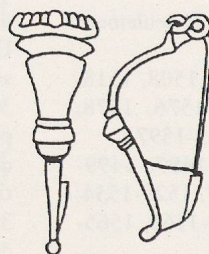
1.4



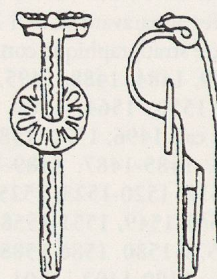
2.2



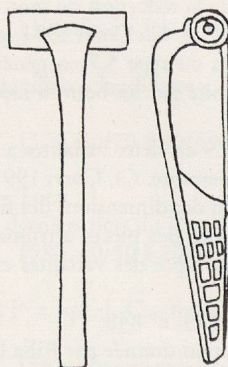
2.3



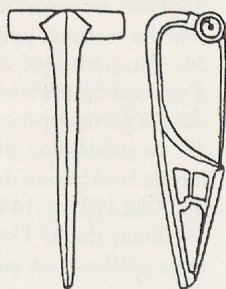
2.9



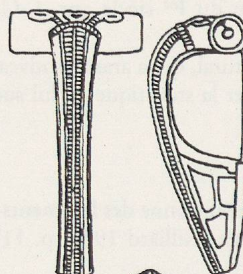
2.\*16



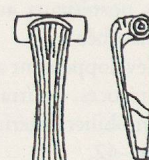
4.1



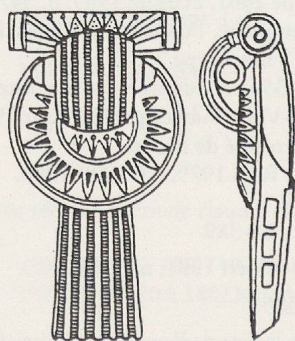
4.2



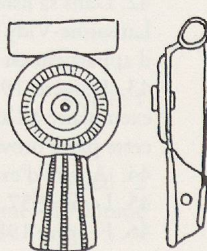
4.3



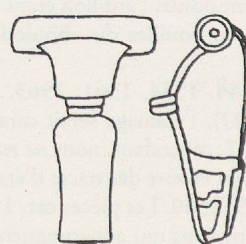
4.4



4.5

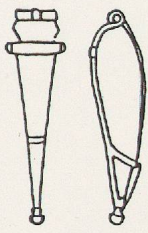


4.7

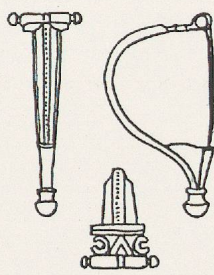


4.8

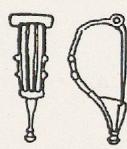




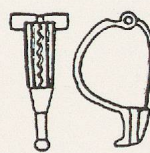
5.1



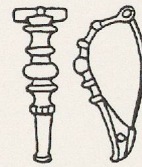
5.2



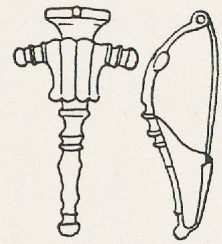
5.3



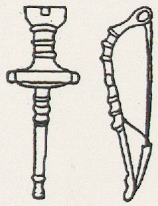
5.5



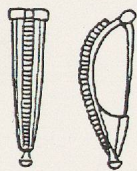
5.6



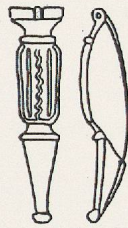
5.7



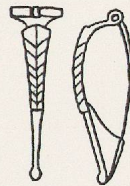
5.8



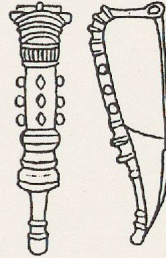
5.9



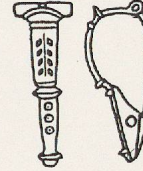
5.12



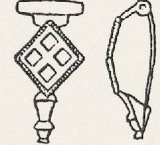
5.13



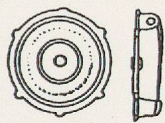
5.14



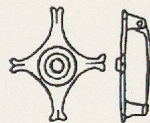
5.15



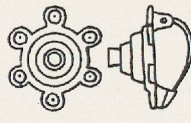
5.17



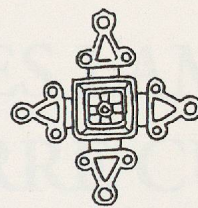
7.2



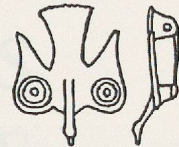
7.4



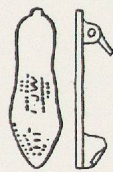
7.11



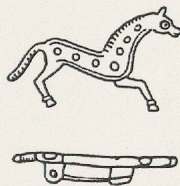
7.20



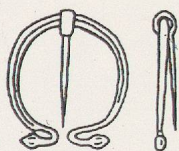
7.22



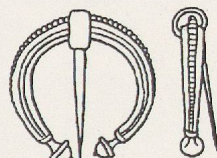
7.23



7.25



8.1



8.2



