

Les monnaies

Objektyp: **Chapter**

Zeitschrift: **Cahiers d'archéologie romande**

Band (Jahr): **78 (1999)**

PDF erstellt am: **30.06.2024**

Nutzungsbedingungen

Die ETH-Bibliothek ist Anbieterin der digitalisierten Zeitschriften. Sie besitzt keine Urheberrechte an den Inhalten der Zeitschriften. Die Rechte liegen in der Regel bei den Herausgebern.

Die auf der Plattform e-periodica veröffentlichten Dokumente stehen für nicht-kommerzielle Zwecke in Lehre und Forschung sowie für die private Nutzung frei zur Verfügung. Einzelne Dateien oder Ausdrucke aus diesem Angebot können zusammen mit diesen Nutzungsbedingungen und den korrekten Herkunftsbezeichnungen weitergegeben werden.

Das Veröffentlichen von Bildern in Print- und Online-Publikationen ist nur mit vorheriger Genehmigung der Rechteinhaber erlaubt. Die systematische Speicherung von Teilen des elektronischen Angebots auf anderen Servern bedarf ebenfalls des schriftlichen Einverständnisses der Rechteinhaber.

Haftungsausschluss

Alle Angaben erfolgen ohne Gewähr für Vollständigkeit oder Richtigkeit. Es wird keine Haftung übernommen für Schäden durch die Verwendung von Informationen aus diesem Online-Angebot oder durch das Fehlen von Informationen. Dies gilt auch für Inhalte Dritter, die über dieses Angebot zugänglich sind.

XV. Les monnaies

Franz E. KENIG

Tableau synoptique des monnaies découvertes dans les structures

Définition des horizons chronologiques:

- Horizon I milieu du I^{er} - premier tiers du II^e s. ap. J.-C.
 Horizon I/II première moitié du II^e s. ap. J.-C.
 Horizon II milieu du II^e s. ap. J.-C.
 Horizon III deuxième moitié du II^e - début du III^e s. ap. J.-C.

CAT.	STRUCTURE	TYPE DE STRUCTURE	AGE SEXE	ATTRIB	FONCTION	DATE MONNAIE	DATATION STRUCTURE	HORIZON
Cat. 2046	1/48	inhumation	inf.	OUI	MOB	95-96	c. 150-200	-
Cat. 2094				-	OP ?	138		
Cat. 2101	16/60/114	incinération	ad. M	-	-	140-144	c. 150	II
Cat. 2105				-	OP ?	140-144		
Cat. 2048	19/148	inhumation	ad.	NON	RF	(81-161)	après c. 150	-
Cat. 2056	36c	incinération	ad.	-	OP ?	c. 98-102	c. 100	I
Cat. 2098	surf. / 38 ?	incinération	ad. F ?	-	-	140-144	c. 150 ?	-
Cat. 2059	47	incinération	ad. M	-	-	c. 103-111	c. 100-150	I/II
Cat. 2065	surf. / 49	incinération	ad. M	-	-	118 ?	c. 120-150	II
Cat. 2081	50	inhumation	inf.	NON	RF	125-128	après c. 150	III
Cat. 2049	64	incinération	ad.	-	OP	96-98	c. 100-150 au plus tôt	-
Cat. 2116	67	incinération	ad. M ?	-	OP ?	après 141 ?	après c. 150	III
Cat. 2031	78/152/308	inhumation	ad. M	OUI	MOB	c. 22/23 -?30 ?	c. 150	II
Cat. 2035				OUI	MOB	37-41 ?		
Cat. 2119	92	incinération	ad.	-	-	145-146	c. 150-170	II
Cat. 2093	101	fosse	-	-	-	134-138 ?	après c. 150	III
Cat. 2125	106	inhumation ?	inf. ?	NON	RF	151-152	c. 160	II
Cat. 2044				-	OP ?	88-89		
Cat. 2052	107	incinération	ad. M	-	OP ?	97	c. 120	I
Cat. 2069				-	-	119-121		
Cat. 2077				-	OP ?	125-128		
Cat. 2083				-	OP ?	125-138		
Cat. 2043	116	incinération	inf.	OUI	OP	87	c. 125-130	I
Cat. 2068				OUI	OP	119-121		
Cat. 2071				OUI	OP	c. 119-124		
Cat. 2053	122	incinération	inf.	OUI	OS	98-99 ?	c. 150-160	II
Cat. 2121				OUI	OS	147-148		
Cat. 2054	124	inhumation	ad. M	NON	RF	98-99	c. 100-150...?	-
Cat. 2088	131	incinération	ad. M	-	-	132-134	c. 140-150	II
Cat. 2096				-	-	139 ?		
Cat. 2086	133	incinération	ad. F	OUI	OP ?	132-134	c. 135-160	II
Cat. 2070	142	inhumation	ad. M	NON	RF	119-121	après c. 150	-
Cat. 2117	143	fosse / incinération	ad. M ?	-	-	145	c. 150	II
Cat. 2129	147	inhumation	ad. M	OUI	MOB	157-158	c. 165-180	III
Cat. 2140				OUI	MOB	161-176		
Cat. 2075	158	incinération	ad. M	-	OP ?	125-128	c. 130-150	II
Cat. 2038	160	incinération	ad. M	OUI	OP ?	68-69	après c. 150	III
Cat. 2113	162	incinération	ad. F	-	OP ?	après 141	c. 150	II

Fig. 354. Avenches-En Chaplix. Tableau synoptique des monnaies découvertes dans la nécropole.

CAT.	STRUCTURE	TYPE DE STRUCTURE	AGE SEXE	ATTRIB	FONCTION	DATE MONNAIE	DATATION STRUCTURE	HORIZON
Cat. 2064 Cat. 2084	175a	incinération	ad. F	-	OP OP ?	118 ? 125-128 ?	c. 150	II
Cat. 2073	177/178	incinération	ad. M	-	-	121-122	c. 125-150	II
Cat. 2089	179 ou 189	incinération	ad. M	-	OP ?	132-134	après 132	I (179)
Cat. 2074	191	incinération	ad. F	OUI	OS	121-122 ?	après 121	-
Cat. 2057	192	incinération	inf.	OUI	OP	103 ?	après c. 120	-
Cat. 2095	193	incinération	-	-	-	100-150 ?	c. 100-180	-
Cat. 2090 Cat. 2127	194	incinération	ad. M ?	-	-	132-134 152-153	après 152	III
Cat. 2106 Cat. 2126	195	incinération	ad. M ?	-	-	140-144 151-152	après 151	III
Cat. 2063	197	fosse	-	-	-	114-117	après c. 150	III
Cat. 2108 Cat. 2128	199	inhumation	ad. F ?	OUI OUI	MOB MOB	après 141 157-158	c. 200...	III
Cat. 2112	216/217	incinération	ad. M ?	-	OP	après 141	c. 145-160	II
Cat. 2079 Cat. 2107 Cat. 2147	220	fosse ou incinération	ad.	-	OS ? OS ? OP ?	125-128 140-144 150-200 ?	c. 150-170	II
Cat. 2118 Cat. 2133 Cat. 2134 Cat. 2135 Cat. 2143	227	incinération	ad. F	OUI OUI OUI OUI OUI	OP ? OP ? OP ? OP OP ?	145-146 161 161 161-162 166	c. 170	III
Cat. 2097 Cat. 2120	230	incinération	ad. F	OUI OUI	OS OS	139 145-161 ?	c. 160-180	III
Cat. 2076 Cat. 2141	295	incinération	ad. F	-	-	125-128 162-163	après 162	III
Cat. 2109 Cat. 2110	302	incinération	ad. M ?	OUI OUI	OP OP ?	après 141 après 141	après 141	-
Cat. 2100 Cat. 2136 Cat. 2144	310	incinération	ad. F	-	OP OP OP ?	140-144 161-176 170-171	après 170	III
Cat. 2062	328	incinération	ad. M ?	-	-	112-114	c. 115-150	I/II
Cat. 2028	332	fossé	-	-	-	c. 22/23-?30	essent. 100-200	-
Cat. 2061	333	fosse / incinération	-	-	-	103-114	après c. 150	III
Cat. 2122	334	incinération	ad. M ?	-	OP	147-161	après c. 150	III
Cat. 2103 Cat. 2111	336	incinération	ad. F ?	-	-	140-144 ? après 141	après c. 150	III
Cat. 2072	337	incinération	inf.	-	OP ?	121-122 ?	après c. 150	-
Cat. 2078	339	incinération	ad. F	-	OP ?	125-128 ?	après c. 150	III
Cat. 2082	354	dépôt d'offrandes	-	-	OS ?	125-128 ?	après 125	-
Cat. 2033	364	incinération	ad.	OUI	-	c. 22/23-?30 ?	c. 70-80	I
Cat. 2040	365	incinération	ad. M	OUI	OP ?	80-81 ?	c. 100-120	I

Fig. 354 (suite). Avenches-En Chaplix. Tableau synoptique des monnaies découvertes dans la nécropole.

Critères pour la détermination de la fonction funéraire des monnaies

Note préliminaire : l'état des monnaies n'a malheureusement pas été documenté avant et pendant le nettoyage et la restauration. Les observations nécessaires pour la détermination de leur fonction n'ont donc pu être effectuées que dans l'état actuel des surfaces (nettoyées et en partie traitées au Paraloid).

Offrande primaire (OP)

Sur la monnaie, sont clairement visibles les effets de la chaleur à laquelle elle fut exposée durant la crémation :

- gonflement du flan
- éclatement de la surface
- altération de la structure métallique (quelque fois avec cristallisations).

Tous ces effets peuvent être intégraux ou partiels.

Les colorations dans les tonalités foncées (olive, brune, grise) seules ne prouvent pas forcément une exposition à la chaleur du bûcher ; elles peuvent aussi être causées par le gisement parmi les cendres et les matériaux carbonisés. De plus, il faut tenir compte du fait que le traitement au Paraloid provoque souvent un assombrissement des couleurs.

On doit noter ici un cas particulier, attesté à plusieurs reprises, caractérisé par la formation, pendant le gisement dans la terre,

au-dessus d'une surface brûlée, d'une couche de vert-de-gris qui montre un relief plus ou moins «intact». Il est donc possible que certaines monnaies dont la couche superficielle n'a pas subi de lésion aient un noyau «carbonisé», actuellement invisible.

Offrande secondaire (OS)

Par définition, ces pièces ne montrent jamais de traces de l'action du feu. C'est souvent la situation dans la tombe qui atteste leur dépôt secondaire (emplacement à l'intérieur de l'urne ou dans le coffret contenant celle-ci, position particulière par rapport à l'urne ou dans la fosse).

Mobilier (MOB)

Monnaie en offrande dans une inhumation.

Remplissage de fosse (RF)

Monnaie dans le remplissage de fosses de tombes à inhumation, n'appartenant pas au mobilier de la sépulture (ATTRIB = non).

Dans tous les cas où ni l'état de la monnaie elle-même, ni sa situation dans la structure permet d'en tirer une conclusion, la rubrique FONCTION n'est pas remplie.

Catalogue des monnaies (cat. 2021-2154)

Abréviations (ouvrages de référence cités dans le catalogue)

RIC Roman Imperial Coinage

RPC Roman Provincial Coinage

RRC Roman Republican Coinage

Cat. 2021 Rome, République: L. RVTILI FLAC
 Argent/Aes (cuivre) Denier, fourré RRC 387/1 type
 Rome ? 77 av. J.-C.
 3.104 g 17.6/18.0 mm 225°
 Usé, légèrement/peu corrodé; Rv. décentré; couche d'argent partiellement détruite sur l'Av., quelques trous sur le Rv.; coin de Rv. fortement usé et fautivevement regravé (erreurs dans la légende !)
 Av.: ⚔ FLAC à gauche
 Tête casquée de la déesse Rome (*Roma*) à droite
 Rv.: Q•?L•R•VT•III (*sic!*) en exergue
 La Victoire (*Victoria*) debout dans un bige à droite, tenant une couronne
 MRA; inv. 91/7908-30
 Surface



Cat. 2022 Gaule ? Indéterminé
 Argent/Aes (cuivre) Quinaire, fourré Indéterminable
 Gaule ? 1^{ère} moitié du 1^{er} s. av. J.-C. ?
 1.827 g 10.9/14.65 mm 999°
 Usure indéterminée, peu/légèrement corrodé; flan irrégulier et trop étroit; surfaces défigurées par des empreintes secondaires; couleur partiellement foncée
 Av.: [sans légende/légende illisible ou hors flan]
 Fruste
 Rv.: [sans légende/légende illisible ou hors flan]
 Fruste
 MRA; inv. 91/7946-1
 Rivière
Commentaire: voir ci-dessous, p. 461.



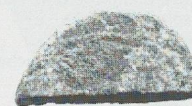
Cat. 2023 Rome, Aes gaulois: COPIA (*Lugdunum*)/Octavien
 Bronze plombique Dupondius ? coupé en deux RPC I, 515
Lugdunum (Lyon) 36 av. J.-C. ?
 11.036 g 23.0/31.0 mm 090°
 Fortement usé/usé, légèrement/peu corrodé; bord de coupure irrégulier; reste d'un canal de fonte au bord; couleur partiellement foncée
 Av.: [IMP - CAESAR] - DI[VI F • DIVI - IVL]
 Tête laurée de Jules César à gauche, tête nue d'Octavien à droite, entre eux une branche
 Rv.: COPIA en exergue
 Proue de navire avec oeil (et dauphin) à droite, au dessus *meta* (et étoile superposée sur un globe)
 MRA; inv. 91/7908-16
 Surface
 Note: il s'agit de la quatrième monnaie de ce type trouvée à Avenches; cf. *Katalog der Fundmünzen von Avenches* 1982 n^{os} 123-125.



Cat. 2024 Rome, Aes Gaulois: Nemausus, 1^{ère} série
 Bronze/plombique Dupondius ? RIC I² 155; RPC 523
Nemausus (Nîmes) c. 16/15 ?-10 av. J.-C.
 10.598 g 24.8/26.3 mm 210°
 Usé, corrodé; flan étroit, Av. décentré; couleur foncée
 Av.: IMP en haut, [DIVI F] au bas
 Tête d'Agrippa avec *corona navalis* laurée à gauche, tête d'Auguste nue à droite
 Rv.: COL - NEM
 Crocodile à droite, attaché avec une chaîne à un palmier, au-dessus une couronne avec des bandelettes longues
 MRA; inv. 88/6670-1
 Surface



Cat. 2025 Rome, Empire: Auguste pour Tibère César, frappe de l'autel de Lyon
 Aes (cuivre) As, coupé en deux RIC I² 238a/245
Lugdunum (Lyon) 8-10/12-14 ap. J.-C.
 4.701 g 12.9/24.5 mm 360°
 Légèrement usé ?, légèrement corrodé; flan ovale et trop étroit; Rv. décentré
 Av.: [TI CAESAR A]VGVST F IM[PERAT V/VII]
 Tête laurée à droite
 Rv.: [légende non conservée]
 Autel de Lyon
 MRA; inv. 91/7908-25
 Surface



Cat. 2026 Rome, Empire: Tibère pour Drusus César
 Aes (orichalque) Dupondius RIC I² 43
 Rome 21-22 ap. J.-C.
 14.440 g 17.7/19.1 mm 180°
 Peu usé, légèrement corrodé; fissure au bord; Av. partiellement, Rv. entièrement de couleur foncée, avec traces de rouille
 Av.: PIETAS au bas
 Buste de la Piété (*Pietas*) voilée à droite
 Rv.: ⚔ DRVSVS CAESAR TI AVGVSTI F TR POT ITER
 Grand S C au centre
 MRA; inv. 91/7946-8
 Rivière



Cat. 2027 Rome, Empire: Tibère pour Auguste divinisé, frappe *Divus Augustus Pater* RIC I² 81

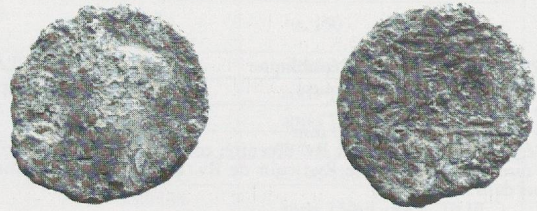
Aes (cuivre) As
Gaulle c.22/23-?30 ap. J.-C.
6.776 g 24.8/27.7 mm 270°

Fortement/légèrement usé, corrodé; flan ovale, irrégulier et trop étroit; Rv. légèrement décentrée; brûlé?: surfaces partiellement éclatées, couleur foncée

Av.: [D]IV[VS AVGV[S]TVS PA[TER]
Tête radiée à gauche

Rv.: PROVIDE[NT] en exergue, S - C
Autel

MRA; inv. 88/6466-1
Surface



Cat. 2028 Rome, Empire: Tibère pour Auguste divinisé, frappe *Divus Augustus Pater* RIC I² 81

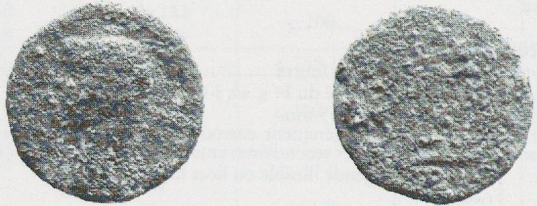
Aes (cuivre) As
Rome ? c.22/23-?30 ap. J.-C.
7.297 g 25.6/26.6 mm 180°

Usé, corrodé; flan trop étroit; couleur foncée

Av.: [légende illisible]
Tête (radiée) à gauche

Rv.: PRO[VIDENT] en exergue, S - C
Autel

MRA; inv. 91/7940-7
St. 332: fossé de limitation de la nécropole



Cat. 2029 Rome, Empire: Tibère pour Auguste divinisé, frappe *Divus Augustus Pater* RIC I² 81

Aes (cuivre) As
Rome ? c.22/23-?30 ap. J.-C.
8.893 g 26.65/28.35 mm 195°

Légèrement usé ?, corrodé; Rv. décentré; surfaces partiellement éclatées

Av.: DIVVS [AVG]VSTVS PATER
Tête radiée à gauche

Rv.: [PROVIDENT] en exergue, S - C
Autel

MRA; inv. 91/7949-1
Surface



Cat. 2030 Rome, Empire: Tibère pour Auguste divinisé, frappe *Divus Augustus Pater* RIC I² 81

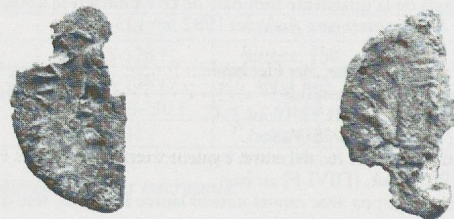
Aes (cuivre) As, coupé en deux
Rome ? c.22/23-?30 ap. J.-C.
2.673 g 14.8/27.4 mm 180°

Légèrement usé, corrodé; bord partiellement cassé

Av.: DIVVS AVGV[STVS] PATER
Tête radiée à gauche

Rv.: [P]RO[VIDENT] en exergue, S - [C]
Autel

MRA; inv. 88/6486-1
Surface



Cat. 2031 Rome, Empire: Tibère pour Auguste divinisé ?, frappe *Divus Augustus Pater* ? RIC I² 81 ?

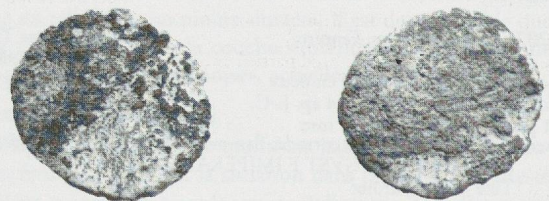
Aes (cuivre) As
Gaulle c.22/23-? 30 ap. J.-C. ?
5.563 g 23.8/26.8 mm 180° ?

Usé ?, fortement corrodé; flan ovale et trop étroit; surfaces partiellement éclatées, couleur foncée (Av.)

Av.: [légende illisible]
Tête (radiée ?) à gauche

Rv.: [légende illisible]
Autel ?

MRA; inv. 88/6959-1
St. 78/152/308: tombe à inhumation d'adulte; sexe: M; mobilier



Cat. 2032 Rome, Empire: Tibère pour Auguste divinisé ?, frappe *Divus Augustus Pater* ? RIC I² 81 ?

Aes (cuivre) As
Rome ? c.22/23-?30 ap. J.-C. ?
7.185 g 25.8/30.6 mm 180/360° ?

Fortement usé, corrodé; flan ovale, monnaie en biseau

Av.: [légende illisible]
Tête (radiée ?) à gauche

Rv.: [légende illisible]
Structure carrée [= autel] ?

MRA; inv. 91/7970-5
Surface



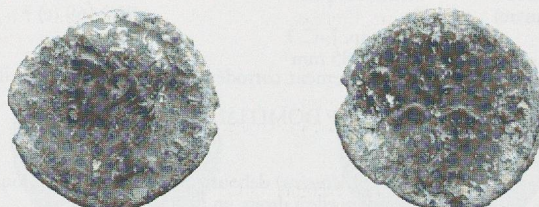
Cat. 2033 **Rome, Empire:** **Tibère pour Auguste divisé ?,
frappe *Divus Augustus Pater* ? (Imit.)**
RIC I² 81 ?

Aes (cuivre) As
Gaulle ? c.22/23-? 30 ap. J.-C. ?
3.202 g 23.1/25.3 mm 360° ?
Usé/fortement usé ?, corrodé; flan trop étroit; couleur partiellement foncée
Av.: [DIVVS A]VGV[STVS PATER] ?
Tête radiée à gauche
Rv.: [légende illisible], S - [C] ?
Structure carrée [= autel] ?
MRA; inv. 91/7986-1
St. 364: tombe à incinération; âge: adulte; sexe: indét.; monnaie dans la fosse



Cat. 2034 **Rome, Empire:** **Tibère pour Auguste divisé,
frappe *Divus Augustus Pater***
RIC I² 83

Aes (cuivre) As
Rome ? c.34-37 ap. J.-C.
6.706 g 25.6/27.95 mm 180°
Légèrement usé, légèrement corrodé; flan étroit; coin de Rv. usé; fissure au bord
Av.: DIVVS AVG[VSTVS P]ATER
Tête radiée à gauche
Rv.: S - C
Foudre ailée
MRA; inv. 88/7134-1
Surface (hors nécropole)



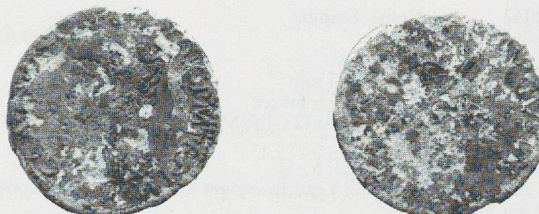
Cat. 2035 **Rome, Empire:** **Caius (Caligula) ?**
RIC I² 38/47/54 ?

Aes (cuivre) As
Rome 37-41 ap. J.-C.
6.494 g 24.2/26.1 mm 180°
Légèrement usé ?, fortement corrodé; surfaces partiellement éclatées
Av.: [légende illisible]
Tête (laurée) à gauche
Rv.: [légende illisible]
La déesse *Vesta* assise à gauche sur un trône, tenant une patère et un sceptre transversal ?
MRA; inv. 88/6959-2
St. 78/152/308: tombe à inhumation d'adulte; sexe: M; mobilier



Cat. 2036 **Rome, Empire:** **Claude I^{er}**
RIC I² 94

Aes (orichalque) Dupondius
Rome 41-50 ap. J.-C.
10.272 g 27.35/28.65 mm 180°
Peu usé, corrodé/fortement corrodé; couleur foncée
Av.: TI CLAVDIVS [CAESAR AV]G P M TR P IMP
Tête nue à gauche
Rv.: CE[RES] - AVGVSTA, [S C]
La déesse *Cérès* (*Ceres*) assise à gauche, tenant deux épis et une torche
MRA; inv. 88/6968-1
Surface



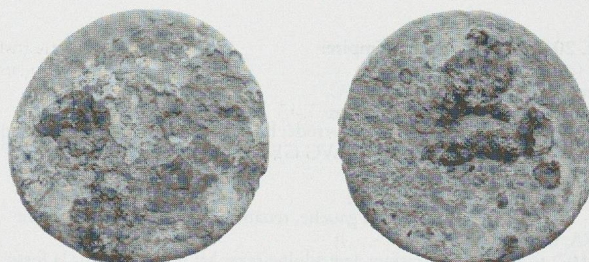
Cat. 2037 **Rome, Empire:** **Indéterminé**
Indéterminable

Aes (cuivre) As
Atelier ? 1^{ère} moitié du I^{er} s. ap. J.-C. ?
4.064 g 24.85/26.15 mm 180/360° ?
Usage indéterminé, corrodé; bord partiellement cassé; couleur partiellement foncée
Av.: [légende illisible]
Tête à droite ?
Rv.: [légende illisible]
Figure debout ?
MRA; inv. AV91/7908-21
Surface



Cat. 2038 **Rome, Empire:** **Galba**
RIC I² pp. 244 *sqq.*

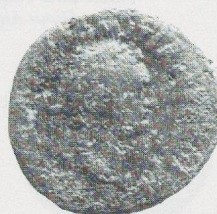
Aes (orichalque) Sesterce
Rome 68-69 ap. J.-C.
19.499 g 33.1/34.8 mm 999°
Peu usé ?, fortement corrodé; brûlé ?; surfaces éclatées, couleur partiellement foncée
Av.: [SER GAL]BA IMP CA[ES] —]
Tête laurée à droite
Rv.: [légende illisible]
Fruste
MRA; inv. 88/6999-1
St. 160: tombe à incinération; âge: adulte mature; sexe: M; monnaie dans la concentration d'ossements



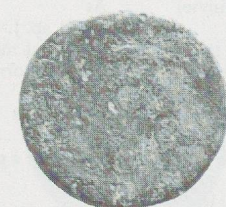
Cat. 2039 **Rome, Empire:** **Vespasien**
 Aes (cuivre) As RIC 502 var. ?
 Lugdunum ? (Lyon ?) 71 ap. J.-C.
 9.023 g 26.8/28.0 mm 180°
 Légèrement usé, corrodé; légèrement décentré (Av./Rv.); couleur partiellement foncée
 Av.: [IMP CA]ES VESPASIAN AVG COS [II]II
 Tête laurée à droite, globe à la pointe du cou ?
 Rv.: [VICTORIA] - AV - GVST - I, S - C
 La Victoire (*Victoria*) debout à gauche, tenant une couronne et une palme
 MRA; inv. 91/7908-32
 Surface



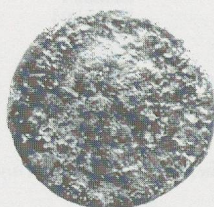
Cat. 2040 **Rome, Empire:** **Titus pour Domitien César**
 Aes (cuivre) As RIC 169 (c) ?
 Rome 80-81 ap. J.-C. ?
 8.725 g 27.1/28.85 mm 180°
 Légèrement usé, corrodé/fortement corrodé; brûlé ?; surfaces partiellement altérées, couleur foncée
 Av.: [CAES DIVI VES]P F DOMITIANVS COS VII ?
 Tête laurée à droite
 Rv.: (sans légende), S - C
 La déesse Minerve (*Minerva*) debout à gauche, tenant une foudre et une lance, derrière elle à droite un bouclier
 MRA; inv. 91/7987-1
 St. 365: tombe à incinération; âge: adulte; sexe: M; monnaie dans la fosse



Cat. 2041 **Rome, Empire:** **Domitien**
 Aes (cuivre) As RIC 237
 Rome 81 ap. J.-C.
 10.019 g 26.3/27.3 mm 180°
 Usé, corrodé; couleur en grande partie foncée
 Av.: [IMP CAES DIVI VE]SP F DOMITIAN AVG P M
 Tête laurée à droite
 Rv.: TR P COS [VII DES VIII P P], S - C
 La déesse Minerve (*Minerva*) debout à droite, brandissant un javelot et tenant un bouclier
 MRA; inv. 88/6519-6
 Surface



Cat. 2042 **Rome, Empire:** **Domitien**
 Aes (cuivre) As RIC 300/300 A ?
 Rome 85 ap. J.-C.
 10.402 g 26.4/27.15 mm 180°
 Légèrement usé, corrodé; couleur foncée
 Av.: [IMP CAES DOMI]T AVG GER[M - C]OS XI CEN[S PER/POT P P] ?
 Tête laurée à droite
 Rv.: IOV[II] - CONSERVAT, S - C
 Le dieu Jupiter debout à gauche, tenant une foudre et un sceptre
 MRA; inv. 88/6975-1
 Surface



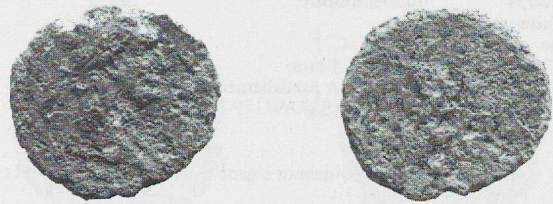
Cat. 2043 **Rome, Empire:** **Domitien**
 Aes (orichalque) Sesterce RIC 342 (b) ?
 Rome 87 ap. J.-C.
 20.369 g 31.9/34.3 mm 180°
 Peu/légèrement usé, fortement corrodé; brûlé: surface de l'Av. altérée par la chaleur, partiellement éclatée, couleur foncée, trace d'une autre monnaie sur l'Av.
 Av.: [IMP CAES] DOMIT AVG GERM COS XIII [CENS PER P P]
 Tête laurée à droite
 Rv.: [IOVI VICTORI], S C
 Le dieu Jupiter assis à gauche, tenant une Victoire et un sceptre
 MRA; inv. 88/6842-7
 St. 116: tombe à incinération; âge: enfant; sexe: indét.; monnaie dans l'urne



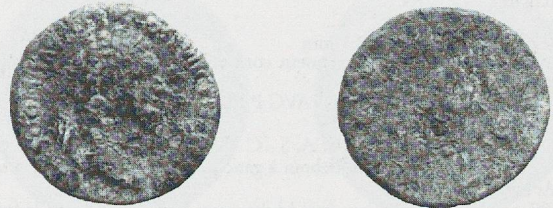
Cat. 2044 **Rome, Empire:** **Domitien**
 Aes (orichalque) Sesterce RIC 358
 Rome 88-89 ap. J.-C.
 21.988 g 34.9/36.0 mm 180°
 Peu/légèrement usé, légèrement corrodé; brûlé ?; couleur foncée (Rv. presque noir)
 Av.: IMP [CAES DOMI]T AVG GERM - COS XIII CEN[S PER P P]
 Tête laurée à droite
 Rv.: [IOVI VICTORI], S C
 Le dieu Jupiter assis à gauche, tenant une Victoire et un sceptre
 MRA; inv. 88/6827-6
 St. 107: tombe à incinération; âge: adulte; sexe: M; monnaie dans la fosse



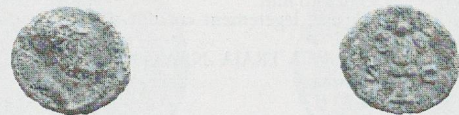
Cat. 2045 **Rome, Empire:** **Domitien**
 Aes (cuivre) As RIC 397 type
 Rome c.90-96 ap. J.-C.
 8.238 g 25.3/27.65 mm 180°
 Légèrement usé, corrodé; bord entièrement cassé
 Av.: [légende illisible]
 Tête laurée à droite
 Rv.: [légende illisible]
 La Vertu (*Virtus*) debout à droite, tenant une lance et un *parazonium*
 MRA; inv. 91/7901-3
 Surface



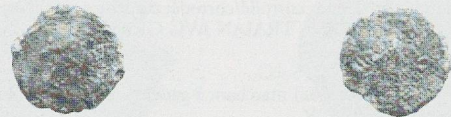
Cat. 2046 **Rome, Empire:** **Domitien**
 Aes (cuivre) As RIC 423
 Rome 95-96 ap. J.-C.
 10.262 g 26.1/27.3 mm 180°
 Légèrement usé, corrodé
 Av.: IMP CAES DOMIT AVG GERM COS XVII CENS PER P P
 Tête laurée à droite
 Rv.: [MONETA - AVGVSTI], S - C
 La Monnaie (*Moneta*) debout à gauche, tenant une balance et une
 corne d'abondance
 MRA; inv. 88/6642-1
 St. 1/48: tombe à inhumation d'enfant; sexe: indé.; mobilier



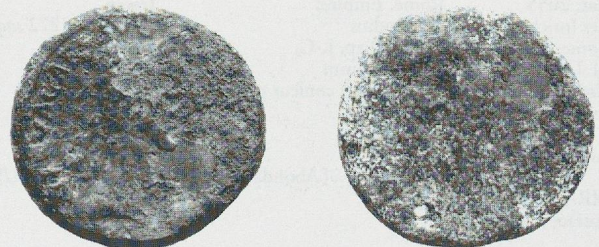
Cat. 2047 **Rome, Empire:** **Anonyme (Domitien-Antonin le Pieux)**
 Aes (cuivre ?) Quadrans RIC II, p. 218, 21
 Rome (81-161 ap. J.-C.)
 2.051 g 14.4/15.0 mm 345°
 Légèrement usé, légèrement corrodé; Av. légèrement décentré; couleur partiellement
 foncée
 Av.: (sans légende)
 Tête du dieu *Mars* avec casque à droite
 Rv.: (sans légende), S - C
 Trophée
 MRA; inv. 88/6504-4
 Surface



Cat. 2048 **Rome, Empire:** **Anonyme (Domitien-Antonin le Pieux)**
 Aes (cuivre ?) Quadrans RIC II, p. 218, 31
 Rome (81-161 ap. J.-C.)
 1.917 g 14.1/15.3 mm 180°
 Légèrement usé, corrodé; flan irrégulier; couleur foncée
 Av.: (sans légende)
 Buste du dieu *Mercur*e avec *petasios* ailé, drapé à droite
 Rv.: (sans légende), S - C
 Caducée ailé
 MRA; inv. 88/6535-1
 St. 19/148: inhumation d'adulte; sexe: indé.; monnaie dans le comblement de la
 fosse, n'appartenant pas à la tombe



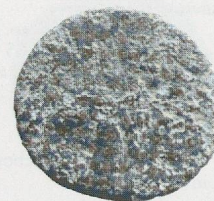
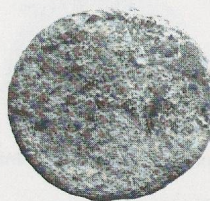
Cat. 2049 **Rome, Empire:** **Nerva**
 Aes (orichalque) Sesterce RIC 60/73/83/98
 Rome 96-98 ap. J.-C.
 21.896 g 32.0/33.2 mm 180°
 Légèrement usé, fortement corrodé/corrodé; brûlé; structure du métal altérée par la
 chaleur, surface de l'Av. partiellement éclatée (au dessous, cristaux de couleur rouge
 bordeaux, luisante), couleur foncée
 Av.: [IMP] NERVA CAES AVG [P M TR/II P COS II/DESIGN III/ III P P]
 Tête laurée à droite
 Rv.: [F]OR[TVNA - AVGVSTI], S - C
 La Fortune (*Fortuna*) debout à gauche, tenant un gouvernail et une corne
 d'abondance
 MRA; inv. 88/6665-1
 St. 64: tombe à incinération; âge: adulte; sexe: indé.; monnaie dans la fosse (attribu-
 tion très peu sûre)



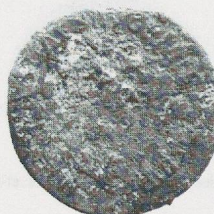
Cat. 2050 **Rome, Empire:** **Nerva**
 Argent Denier RIC 25
 Rome 97 ap. J.-C.
 3.131 g 17.6/18.4 mm 180°
 Peu usé, non corrodé
 Av.: IMP NERVA CAES AVG P M TR P II COS III P P
 Tête laurée à droite
 Rv.: AEQVITAS - AVGVSTI
 L'Équité (*Aequitas*) debout à gauche, tenant une balance et une corne
 d'abondance
 MRA; inv. 88/6889-1
 Surface



Cat. 2051 Rome, Empire: Nerva
 Aes (cuivre) As RIC 83 ?
 Rome 97 ap. J.-C. ?
 8.567 g 25.25/27.3 mm 180°
 Usé, fortement corrodé; couleur partiellement foncée
 Av.: [IMP NERV]A [C]A[ES] AVG [P M TR] P COS III [P P] ?
 Tête (laurée) à droite
 Rv.: [légende illisible]
 La Fortune (*Fortuna*) debout à gauche, tenant un gouvernail et une
 corne d'abondance ?
 MRA; inv. 91/7908-40
 Surface



Cat. 2052 Rome, Empire: Nerva
 Aes (cuivre) As RIC 86
 Rome 97 ap. J.-C.
 10.272 g 28.0/28.7 mm 210°
 Légèrement usé ?, corrodé/fortement corrodé; brûlé ?; surfaces partiellement éclatées,
 couleur foncée
 Av.: [I]MP [NERV]A CAES AVG P M TR [P CO]S III P P
 Tête laurée à droite
 Rv.: LIBERTAS - P[VB]LICA, S - C
 La Liberté (*Libertas*) debout à gauche, tenant un bonnet (*pileus*) et un sceptre
 MRA; inv. AV88/6827-3
 St. 107: tombe à incinération; âge: adulte; sexe: M; monnaie dans la fosse



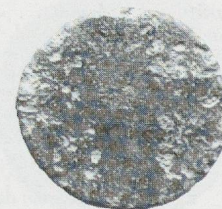
Cat. 2053 Rome, Empire: Trajan
 Aes (orichalque) Sesterce RIC 383 type
 Rome 98-99 ap. J.-C. ?
 20.979 g 33.6/34.6 mm 180°
 Légèrement/fortement usé, légèrement corrodé; fissures dans le flan (défauts de
 coulage)
 Av.: [IMP CAES NERV]A TRAIAN -N AVG [GERM P] M?
 Tête laurée à droite
 Rv.: [légende illisible]
 La Paix (*Pax*) assise à gauche, tenant une branche et un sceptre ?
 MRA; inv. 88/6855-4
 St. 122: tombe à incinération; âge: enfant; sexe: indét.; monnaie dans l'urne



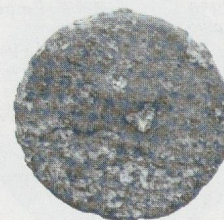
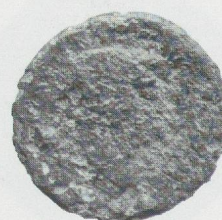
Cat. 2054 Rome, Empire: Trajan
 Aes (cuivre) As RIC 395
 Rome 98-99 ap. J.-C.
 10.104 g 26.6/27.6 mm 180°
 Légèrement usé ?, fortement corrodé/corrodé; couleur partiellement foncée sur l'Av.
 Av.: IMP CAES NERVA TRAIAN AVG GERM P M
 Tête laurée à droite
 Rv.: TR POT - COS II, S - C
 La Victoire (*Victoria*) marchant à gauche, tenant un bouclier avec
 l'inscription SP/QR
 MRA; inv. 88/6860-1
 St. 124: tombe à inhumation; âge: adulte jeune; sexe: M; monnaie dans la fosse (très
 prob. comblement de la fosse)



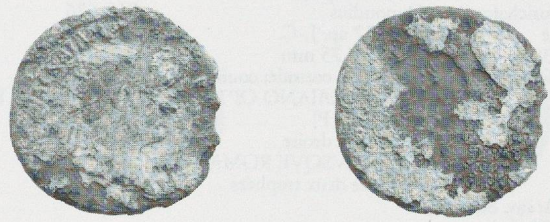
Cat. 2055 Rome, Empire: Trajan
 Aes (orichalque) Dupondius RIC II, pp. 272 sqq.
 Rome c.98-102 ap. J.-C.
 11.115 g 27.0/27.9 mm 180°
 Usé/fortement usé-lisse, corrodé; couleur partiellement foncée
 Av.: IMP [—]
 Tête radiée à droite
 Rv.: TR P [—]
 Figure assise à gauche [= l'Abondance (*Abundantia*) ou la Paix (*Pax*)]
 MRA; inv. 88/6997-1
 Surface



Cat. 2056 Rome, Empire: Trajan
 Aes (cuivre) As RIC II, pp. 273 sqq.
 Rome c.98-102 ap. J.-C.
 7.614 g 26.9/28.1 mm 999°
 Usé ?/fortement usé, fortement corrodé; brûlé ?; surfaces partiellement éclatées,
 couleur foncée
 Av.: [IMP CAES NE]RVA TRAIAN AVG [GERM —]
 Tête (laurée) à droite
 Rv.: [légende illisible]
 Fruste
 MRA; inv. 88/6620-4
 St. 36c: tombe à incinération; âge: adulte; sexe: indét.; monnaie dans la fosse
 (fortement perturbée)



Cat. 2057 Rome, Empire: Trajan
 Aes (orichalque) Dupondius RIC 454 ?
 Rome 103 ap. J.-C. ?
 10.080 g 27.5/28.95 mm 180°
 Légèrement usé/usure indéterminée, corrodé/entièrement corrodé; bord partiellement cassé, brûlé; structure du métal altérée par la chaleur (Rv.), surfaces éclatées, couleur foncée (partiellement noire)
 Av.: IM[P CAES] NERVA TRAIAN AVG[G GERM DACICVS] P M
 Tête radiée à droite
 Rv.: [légende illisible]
 L'Abondance (*Abundantia*) assise à gauche ?
 MRA; inv. 88/7120-2
 St. 192: tombe à incinération; âge: enfant; sexe: indét.; monnaie dans l'urne



Cat. 2058 Rome, Empire: Trajan
 Aes (orichalque) Sesterce RIC 527/528
 Rome 103-111 ap. J.-C.
 21.864 g 33.1/34.1 mm 180°
 Légèrement usé, corrodé; légèrement déformé; Rv. légèrement décentré, brûlé ?; surfaces partiellement éclatées, couleur foncée
 Av.: [IMP CAES NER]VAE TRAIANO AVG GER DAC P M TR P COS V P P
 Buste lauré à droite, petite draperie/égide sur l'épaule gauche
 Rv.: S P Q R OPT[IMO PRINCIPI], S - C
 La Victoire (*Victoria*) debout à droite, fixant un bouclier avec l'inscription VIC/DAC à un tronc de palmier
 MRA; inv. 88/6613-1
 Surface



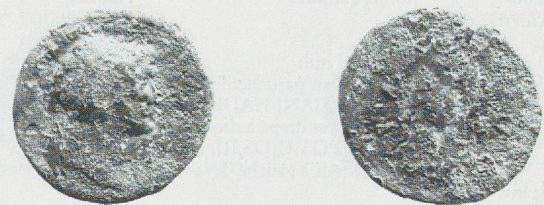
Cat. 2059 Rome, Empire: Trajan
 Aes (orichalque) Dupondius RIC II, pp. 278 sqq.
 Rome c.103-111 ap. J.-C. ?
 7.958 g 27.3/28.7 mm 999°
 Usé ?, fortement/entièrement corrodé; déformé (bord recourbé à gauche)
 Av.: [légende illisible]
 Buste radié et ? à droite
 Rv.: [légende illisible]
 Fruste
 MRA; inv. 88/6661-5
 St. 47: tombe à incinération; âge: adulte; sexe: M; monnaie dans la fosse



Cat. 2060 Rome, Empire: Trajan
 Aes (cuivre) As RIC II, pp. 279 sqq.
 Rome 103-111 ap. J.-C. ?
 4.545 g 23.3/28.25 mm 180°
 Usé, corrodé; flan ovale ?; bord presque entièrement cassé; couleur partiellement foncée
 Av.: [—] AVG GER D[AC] [—] ?
 Buste lauré à droite, petite draperie sur l'épaule gauche ?
 Rv.: [légende illisible]
 Figure debout à gauche
 MRA; inv. 91/7908-6
 Surface



Cat. 2061 Rome, Empire: Trajan
 Aes (cuivre) As RIC II, pp. 277 sqq.
 Rome 103-111 ap. J.-C.
 9.216 g 25.6/27.2 mm 180°
 Fortement usé ?/usure indéterminée, corrodé/fortement corrodé; couleur partiellement foncée
 Av.: [—] TRAIANO AVG GER DAC [—]
 Buste lauré à droite, petite draperie sur l'épaule gauche
 Rv.: [légende illisible], S - C
 Figure debout ?
 MRA; inv. 91/7941-1
 St. 333: fosse ou tombe à incinération; âge: indét.; sexe: indét.; monnaie dans la fosse



Cat. 2062 Rome, Empire: Trajan
 Aes (cuivre) As RIC 625 var.
 Rome 112-114 ap. J.-C.
 9.564 g 27.4/28.0 mm 180°
 Légèrement usé, peu/légèrement corrodé
 Av.: IMP CAES NERVAE TRAIANO AVG GER DAC P M TR P COS VII P P
 Buste lauré et drapé (= var.) à droite
 Rv.: FELICITAS AVGVST, S - C
 La Félicité (*Felicitas*) debout à gauche, tenant un caducée et une corne d'abondance
 MRA; inv. 91/7936-1
 St. 328: tombe à incinération; âge: adulte; sexe: M ?; monnaie dans la fosse



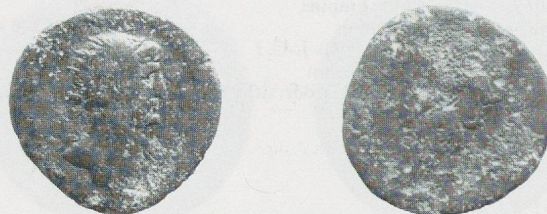
Cat. 2063 Rome, Empire: Trajan
 Aes (orichalque) Dupondius RIC 676
 Rome 114-117 ap. J.-C.
 14.135 g 26.45/27.75 mm 180°
 Usé/fortement usé, légèrement corrodé; couleur foncée
 Av.: [IMP CAES NER TRAIANO OPTI]MO AV[G GER DAC PARTHICO
 P M TR P COS VI P P]
 Buste radié et drapé à droite
 Rv.: [SENATVS POPVLVSQVE ROMANVS, S C]
 Trajan debout entre deux trophées
 MRA; inv. 88/7125-2
 St. 197: fosse



Cat. 2064 Rome, Empire: Hadrien
 Aes (orichalque) Sesterce RIC II, p. 408 sq. ?
 Rome 118 ap. J.-C. ?
 22.100 g 30.95/31.9 mm 180°
 Légèrement usé ?, fortement corrodé; brûlé: surface de l'Av. presque entièrement/du
 Rv. en grande partie éclatée, couleur partiellement foncé
 Av.: [IMP CAESAR TRAIANVS - [HADRIANVS AVG] ?
 Buste lauré à droite, petite draperie sur l'épaule gauche ?
 Rv.: [légende illisible], S - C
 Figure debout à gauche?
 MRA; inv. 88/7053-3
 St. 175a: tombe à incinération; âge: adulte; sexe: F



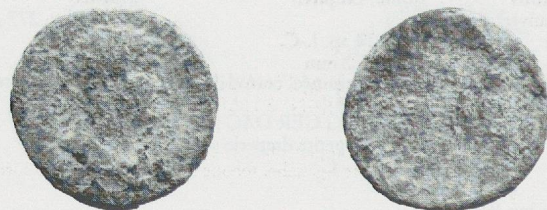
Cat. 2065 Rome, Empire: Hadrien
 Aes (orichalque) Dupondius RIC 557 ?
 Rome 118 ap. J.-C. ?
 9.138 g 26.4/27.3 mm 180°
 Usé, légèrement corrodé/corrodé; flan ovale; couleur foncée
 Av.: I[IMP CAES]AR TRAIANVS HADRIA[NVS AVG] ?
 Buste radié à droite, petite draperie sur l'épaule gauche
 Rv.: [légende illisible], [FO]R[T RÈD] en exergue, S - [C]
 La Fortune (*Fortuna*) assise à gauche, tenant un gouvernail et une
 corne d'abondance
 MRA; inv. 88/6623-1
 Surface/prob. st. 49: tombe à incinération; âge: adulte; sexe: M; monnaie dans la fosse



Cat. 2066 Rome, Empire: Hadrien
 Aes (cuivre) As RIC II, pp. 407sq. ?
 Rome c.118-122 ap. J.-C. ?
 8.056 g 25.2/26.3 mm 999°
 Fortement usé/lisse ?, corrodé; légèrement scyphate (Av.)
 Av.: [légende illisible]
 Buste lauré et ? à droite?
 Rv.: [légende illisible]
 Fruste
 MRA; inv. 88/6633-1
 Surface



Cat. 2067 Rome, Empire: Hadrien
 Aes (cuivre) As RIC 579 (b) ?
 Rome 119 ap. J.-C. ?
 9.240 g 26.2/27.4 mm 180°
 Légèrement usé, corrodé; couleur partiellement foncée
 Av.: [I]MP CAE[SAR TRAIAN] HADRIANVS A[VG]
 Buste lauré, cuirassé ? et drapé à droite
 Rv.: PONT M[AX - TR POT C]OS III, PIE - [AVG], S - C
 La Piété (*Pietas*) debout à gauche devant un autel allumé, les deux bras levés
 MRA; inv. 88/6884-2
 Surface



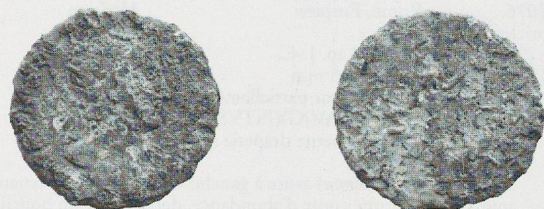
Cat. 2068 Rome, Empire: Hadrien
 Aes (orichalque) Dupondius RIC 597 (a)
 Rome 119-121 ap. J.-C.
 11.137 g 25.9/27.7 mm 180°
 Légèrement usé, fortement corrodé; brûlé: surface de l'Av. éclatée, couleur foncée,
 trace d'une autre monnaie au Rv.
 Av.: [IMP CAESAR TRAIAN]NVS HADRIANVS AVG [P M TR P COS III]
 Buste radié et cuirassé à droite
 Rv.: AETERNI[TAS AVGVSTI], S - C
 L'Eternité (*Aeternitas*) debout de face, tenant les têtes du soleil (*Sol*) et de
 la lune (*Luna*)
 MRA; inv. 88/6842-5
 St. 116: tombe à incinération; âge: enfant; sexe: indét.; monnaie dans l'urne



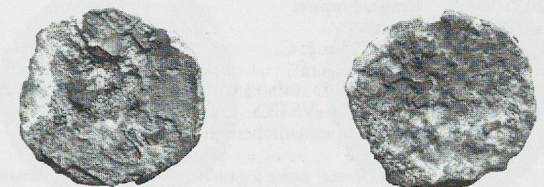
Cat. 2069 **Rome, Empire:** **Hadrien**
 Aes (orichalque) Dupondius RIC 600 (b)
 Rome 119-121 ap. J.-C.
 10.132 g 26.5/28.2 mm 180°
 Peu usé, corrodé; couleur partiellement foncée
 Av.: IMP CAESAR TR[AI]ANVS HADRIANVS AVG P M TR P COS III
 Buste radié à droite, petite draperie sur l'épaule gauche
 Rv.: MONE[TA] - AVGVSTI, S - C
 La Monnaie (*Moneta*) debout à gauche, tenant une balance et une
 corne d'abondance
 MRA; inv. 88/6827-2
 St. 107: tombe à incinération; âge: adulte; sexe: M; monnaie dans la fosse



Cat. 2070 **Rome, Empire:** **Hadrien**
 Aes (orichalque) Dupondius RIC 601 (b)
 Rome 119-121 ap. J.-C.
 7.401 g 26.4/27.45 mm 180°
 Peu usé?, corrodé; couleur partiellement foncée
 Av.: [IMP CAESA]R [TR]A[IAN HADRIANVS AV]G P [M TR P COS III]
 Buste radié à droite, petite draperie sur l'épaule gauche
 Rv.: P[IIETAS - AVG]VSTI, S - C
 La Piété (*Pietas*) debout à droite devant un autel allumé, levant la
 main droite et tenant une boîte à parfums
 MRA; inv. 88/6903-1
 St. 142: tombe à inhumation d'adulte; sexe: M; monnaie dans le comblement de la
 fosse (n'appartient pas à l'inv.)



Cat. 2071 **Rome, Empire:** **Hadrien**
 Aes (orichalque) Dupondius RIC II, pp. 412 *sqq.*
 Rome c. 119-124 ap. J.-C.
 4.510 g 23.7/25.5 mm 999°
 Légèrement usé/usure indéterminée, fortement/entièrement corrodé; brûlé: surfaces
 éclatées, bord cassé, couleur foncée, traces de deux autres monnaie sur l'Av. et le Rv.
 Av.: [[légende illisible]
 Buste radié et cuirassé? à droite
 Rv.: [[légende illisible]
 Fruste
 MRA; inv. 88/6842-6
 St. 116: tombe à incinération; âge: enfant; sexe: indét.; monnaie dans l'urne



Cat. 2072 **Rome, Empire:** **Hadrien**
 Aes (orichalque) Sesterce RIC 610 ?
 Rome 121-122 ap. J.-C. ?
 19.251 g 32.3/34.8 mm 180°
 Légèrement usé?, fortement corrodé; brûlé?: surfaces éclatées, couleur partiellement
 foncée
 Av.: [IMP CAES]AR TRAIAN - HADRI[ANVS AVG] ?
 Buste lauré, cuirassé et drapé à droite
 Rv.: [[légende illisible], S - C
 La déesse Cérès (*Ceres*) debout à gauche, tenant des épis et une longue torche ?
 MRA; inv. 91/7945-1
 St. 337: tombe à incinération; âge: enfant; sexe: indét.; monnaie dans la fosse
 (fortement perturbée)



Cat. 2073 **Rome, Empire:** **Hadrien**
 Aes (cuivre) As RIC 616 (a)
 Rome 121-122 ap. J.-C.
 7.511 g 25.9/29.6 mm 180°
 Peu usé, corrodé; flan ovale et irrégulier, Av. décentré; couleur foncée
 Av.: [IMP] CAESAR TRAI[ANVS HADRIANVS AVG]
 Tête laurée à droite
 Rv.: [P] M TR P - [COS III], S - C
 La Paix (*Pax*) debout à gauche, tenant une branche et une corne
 d'abondance
 MRA; inv. 88/7056-1
 St. 177/178: tombe à incinération; âge: adulte; sexe: M; monnaie dans la fosse



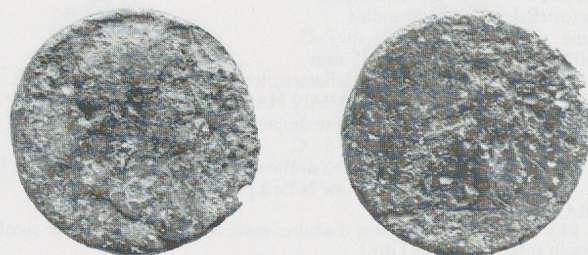
Cat. 2074 **Rome, Empire:** **Hadrien**
 Aes (cuivre) As RIC 617 var. ?
 Rome 121-122 ap. J.-C. ?
 5.179 g 25.7/27.1 mm 180°
 Usé, peu corrodé; bord presque entièrement cassé, un fragm. recollé
 Av.: [IMP CAESAR] TRAIANVS [HADRIANVS AV]G ? (= var. ?)
 Buste lauré, cuirassé et drapé à droite
 Rv.: [P] M TR P COS III, [F]ORT RE[D] en exergue, [S - C]
 La Fortune (*Fortuna*) assise à gauche, tenant un gouvernail et une
 corne d'abondance
 MRA; inv. 88/7119-2
 St. 191: tombe à incinération; âge: adulte; sexe: F; monnaie dans l'urne



Cat. 2075 **Rome, Empire:** **Hadrien**
 Aes (orichalque) Sesterce RIC 636
 Rome 125-128 ap. J.-C.
 24.165 g 31.8/33.6 mm 180°
 Légèrement usé, corrodé; brûlé ? : surfaces partiellement éclatées, couleur foncée
 Av.: HADR[IANVS - AVGVSTVS]
 Tête laurée à droite
 Rv.: [C O S - I I I], S C
 La déesse Rome (*Roma*) assise à gauche sur une cuirasse, tenant
 une Victoire et une corne d'abondance (, derrière elle un bouclier)
 MRA; inv. 88/7001-1
 St. 158: tombe à incinération; âge: adulte; sexe: M; monnaie dans la fosse



Cat. 2076 **Rome, Empire:** **Hadrien**
 Aes (orichalque) Sesterce RIC 636
 Rome 125-128 ap. J.-C.
 21.187 g 31.5/33.15 mm 180°
 Légèrement usé, corrodé; couleur partiellement foncée
 Av.: [HADRI]ANV[S] - [AV]GV[STVS]
 Buste lauré à droite, petite draperie sur l'épaule gauche
 Rv.: C [O S - I I I], S C
 La déesse Rome (*Roma*) assise à gauche sur une cuirasse, tenant
 une Victoire et une corne d'abondance, derrière elle un bouclier
 MRA; inv. 91/7895-3
 St. 295: tombe à incinération; âge: adulte; sexe: F; monnaie dans la fosse



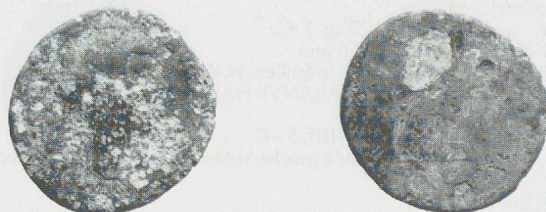
Cat. 2077 **Rome, Empire:** **Hadrien**
 Aes (orichalque) Sesterce RIC 636 ?
 Rome 125-128 ap. J.-C.
 25.086 g 32.1/33.6 mm 180°
 Légèrement usé, corrodé; brûlé ? : surfaces partiellement éclatées et couleur foncée
 Av.: HADRI[A]NVS - AVGVSTVS
 Buste lauré à droite, petite draperie sur l'épaule gauche
 Rv.: [C O S - I I I], S C ?
 La déesse Rome (*Roma*) assise à gauche sur une cuirasse, tenant
 une Victoire et une corne d'abondance (, derrière elle un bouclier ?)
 MRA; inv.88/6842-1
 St. 116: tombe à incinération; âge: enfant; sexe: indét.; monnaie dans la fosse



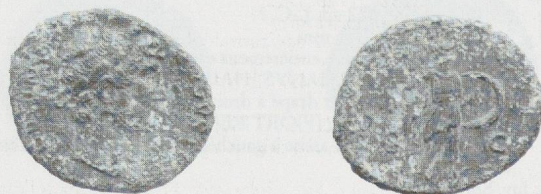
Cat. 2078 **Rome, Empire:** **Hadrien**
 Aes (orichalque) Sesterce RIC 637 ?
 Rome 125-128 ap. J.-C. ?
 22.884 g 31.4/32.7 mm 180°
 Légèrement usé, corrodé; flan irrégulier; brûlé ? : surfaces partiellement altérées et
 éclatées, couleur partiellement foncée
 Av.: [H]AD[RI]ANVS - [AVGVSTVS] ?
 Buste lauré à droite, petite draperie sur l'épaule gauche
 Rv.: [légende illisible], S - C
 L'Équité (*Aequitas*) debout à gauche, tenant une balance et un long bâton
 vertical
 MRA; inv. 91/7950-1
 St. 339: tombe à incinération; âge: adulte; sexe: F; monnaie dans la fosse



Cat. 2079 **Rome, Empire:** **Hadrien**
 Aes (orichalque) Dupondius RIC 657
 Rome 125-128 ap. J.-C.
 11.202 g 26.0/28.1 mm 180°
 Légèrement usé, fortement corrodé/corrodé; couleur foncée (Av., partiellement au Rv.)
 Av.: HADRIAN[V]S - AVGV[STVS]
 Tête radiée à droite
 Rv.: [COS III], S C
 La Santé (*Salus*) assise à gauche, tenant une patère, le coude
 gauche posé sur le dossier de la chaise, donnant à manger à un serpent
 enroulé autour d'un autel
 MRA; inv.89/7156-1
 St. 220: fosse ou tombe à incinération; âge: adulte; sexe: indét.; monnaie dans la fosse



Cat. 2080 **Rome, Empire:** **Hadrien**
 Aes (cuivre) As RIC 664 var.
 Rome 125-128 ap. J.-C.
 11.141 g 23.7/27.9 mm 180°
 Peu usé, corrodé; flan ovale et irrégulier; couleur partiellement foncée
 Av.: [HA]DRIANVS - AVGVSTV[S]
 Tête laurée à droite (= var.)
 Rv.: C O [S] - I I [I], S - C
 La déesse Minerve (*Minerva*) marchant à droite, brandissant un javelot
 et tenant un bouclier
 MRA; inv. 88/6826-1
 Surface



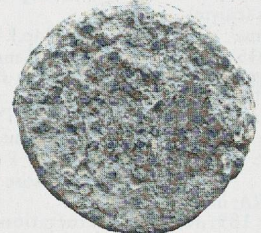
Cat. 2081 **Rome, Empire:** **Hadrien**
 Aes (cuivre) As RIC 669
 Rome 125-128 ap. J.-C.
 9.966 g 25.6/27.4 mm 180°
 Peu usé, légèrement corrodé; couleur foncée
 Av.: HADRIANVS - AVGVSTVS
 Tête laurée à droite
 Rv.: COS - III, S - C
 La Santé (*Salus*) debout à droite, tenant une patère, donnant à manger à un serpent qu'elle tient dans ses bras
 MRA; inv. 88/6644-14
 St. 50: tombe à inhumation d'enfant; sexe: indé.; monnaie dans la fosse (n'appartient pas au mobilier)



Cat. 2082 **Rome, Empire:** **Hadrien**
 Aes (cuivre) As RIC 678 ?
 Rome 125-128 ap. J.-C. ?
 8.090 g 24.6/25.55 mm 180°
 Usé ?, fortement corrodé; flan étroit; incision au Rv.
 Av.: HADRIANVS - [AVGVSTVS] ?
 Buste lauré à droite, petite draperie sur l'épaule gauche
 Rv.: [légende illisible]
 La Santé (*Salus*) debout à gauche, tenant une patère et un sceptre, donnant à manger à un serpent enroulé autour d'un autel ?
 MRA; inv. 91/7974-1
 St. 354: dépôt d'offrandes



Cat. 2083 **Rome, Empire:** **Hadrien**
 Aes (orichalque) Sesterce RIC II, pp. 423 sqq.
 Rome 125-138 ap. J.-C.
 20.368 g 30.0/31.8 mm 180°
 Usé ?, fortement corrodé; brûlé ?; surfaces partiellement éclatées et couleur foncée
 Av.: [HA]D[RIANVS] - [AVG —]
 Tête laurée à droite
 Rv.: [légende illisible]
 Figure debout à gauche, tenant une corne d'abondance
 MRA; inv. 88/6842-3
 St. 116: tombe à incinération; âge: enfant; sexe: indé.; monnaie dans la fosse



Cat. 2084 **Rome, Empire:** **Hadrien ?**
 Aes (orichalque) Sesterce RIC II, pp. 423 sqq. ?
 Rome 125-128 ap. J.-C. ?
 21.362 g 31.5/32.5 mm 180°
 Légèrement usé ?, fortement corrodé; brûlé ?; surfaces éclatées, couleur partiellement foncée
 Av.: [légende illisible]
 Tête (laurée) à droite
 Rv.: [légende illisible]
 Figure debout
 MRA; inv. 88/7053-1
 St. 175a: tombe à incinération; âge: adulte; sexe: F; monnaie dans la fosse



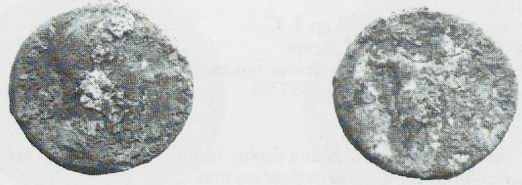
Cat. 2085 **Rome, Empire:** **Hadrien ?**
 Aes (orichalque) Dupondius RIC II, pp. 425 sqq. ?
 Rome 125-138 ap. J.-C. ?
 7.592 g 21.6/23.65 mm 165° ?
 Usure indéterminée, corrodé; bord partiellement cassé
 Av.: [légende illisible]
 Tête (radiée) à droite
 Rv.: [légende illisible], [S] - C
 Figure debout à gauche, tenant ? et une corne d'abondance
 MRA; inv. 91/7891-2
 Surface



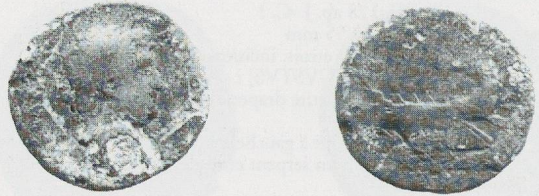
Cat. 2086 **Rome, Empire:** **Hadrien**
 Aes (orichalque) Sesterce RIC 701
 Rome 132-134 ap. J.-C.
 19.605 g 31.0/33.1 mm 180°
 Légèrement usé, fortement corrodé/corrodé; brûlé ?; surfaces partiellement éclatées, couleur foncée
 Av.: [HA]D[RIANVS] - AVGVSTVS
 Tête laurée à droite
 Rv.: [CLEMENTIA AV]G - COS [III] P P, S - C
 La Clémence (*Clementia*) debout à gauche, tenant une patère et un sceptre
 MRA; inv. 88/6891-13
 St. 133: tombe à incinération; âge: adulte; sexe: F; monnaie dans l'urne



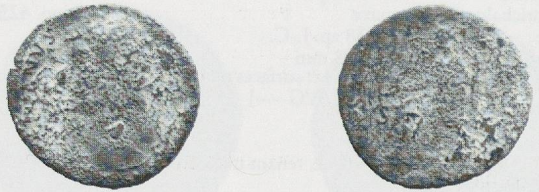
Cat. 2087 **Rome, Empire:** **Hadrien**
 Aes (cuivre) As RIC 716 type ?
 Rome 132-134 ap.J.-C.
 8.193 g 22.7/24.1 mm 180°
 Usé, corrodé; flan étroit; couleur partiellement foncée
 Av.: [légende illisible]
 Tête laurée à droite
 Rv.: [légende illisible], S - C
 La déesse Rome (*Roma*) debout à droite, le pied droit posé sur un casque,
 tenant une lance et une corne d'abondance
 MRA; inv. 88/6534-6
 Surface



Cat. 2088 **Rome, Empire:** **Hadrien**
 Aes (cuivre) As RIC 719
 Rome 132-134 ap.J.-C.
 11.782 g 24.5/26.2 mm 360°
 Usé, légèrement corrodé; couleur partiellement foncée
 Av.: [HAD]RIANVS - AVGVS[TVS]
 Tête laurée à droite
 Rv.: [FELICITATI A]VG, [C]OS III P P en exergue, S - C
 Galère à gauche
 MRA; inv. 88/6879-2
 St. 131: tombe à incinération; âge: adulte; sexe: M; monnaie dans la fosse



Cat. 2089 **Rome, Empire:** **Hadrien**
 Aes (cuivre) As RIC 728
 Rome 132-134 ap.J.-C.
 8.935 g 24.0/25.35 mm 360°
 Légèrement usé ?, corrodé; flan étroit; petite fissure dans le bord à gauche, brûlé ?;
 surfaces éclatées, couleur foncée
 Av.: [HAD]RIANVS - [AVGVSTVS]
 Buste avec tête nue à gauche ?
 Rv.: [IV]STITIA - [AVG P P COS III], S - C
 La Justice (*Iustitia*) assise à gauche, tenant une patère et un sceptre
 MRA; inv. 88/7057-1
 St. 189: tombe à incinération; âge: adulte; sexe: M; monnaie dans la fosse
 (appartenance non exclue à l'incinération st. 179 (adulte M))



Cat. 2090 **Rome, Empire:** **Hadrien**
 Aes (orichalque) Sesterce RIC 750
 Rome 132-134 ap. J.-C.
 18.837 g 32.3/32.9 mm 180°
 Légèrement usé, corrodé/légèrement corrodé
 Av.: [HAD]RIANVS - AVG [C]OS III P P
 Tête nue à droite
 Rv.: [F]E - LIC[IT]A[S] AVG, S - C
 La Félicité (*Felicitas*) debout à gauche, tenant une branche et un long caducée
 MRA; inv. 88/7122-2
 St. 194: tombe à incinération; âge: adulte; sexe: M ?; monnaie dans la fosse



Cat. 2091 **Rome, Empire:** **Hadrien**
 Aes (cuivre) As RIC 795
 Rome 134-138 ap. J.-C.
 9.946 g 25.4/26.6 mm 180°
 Peu/légèrement usé, corrodé; fissure dans le bord; couleur partiellement foncée
 Av.: [H]ADRIANVS - [AV]G COS [III P P]
 Tête laurée à droite
 Rv.: AEQ[VI]T[AS] AVG, S - C
 L'Équité (*Aequitas*) debout à gauche, tenant une balance et un bâton
 MRA; inv. 88/6984-1
 Surface



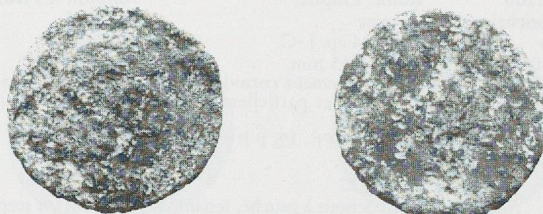
Cat. 2092 **Rome, Empire:** **Hadrien**
 Aes (orichalque) Dupondius RIC 813
 Rome 134-138 ap. J.-C.
 10.194 g 23.9/25.25 mm 180°
 Légèrement usé ?, fortement corrodé/corrodé; flan étroit; couleur foncée (Rv.)
 Av.: [H]ADRIA[NVS] - AVG COS III P P
 Buste radié et drapé à droite
 Rv.: FORTVNAE REDV[CI], S C
 Hadrien debout à droite, donnant la main à la Fortune (*Fortuna*)
 debout à gauche
 MRA; inv. 88/6906-1
 Surface



Cat. 2093 Rome, Empire: Hadrien ?
 Aes (cuivre) As RIC II, pp.441 sqq. ?
 Rome 134-138 ap. J.-C. ?
 6.782 g 23.9/25.9 mm 150°
 Usé ?, entièrement/fortement corrodé; griffure récente au Rv. à gauche
 Av.: [légende illisible]
 Tête laurée à droite
 Rv.: [légende illisible], S - C
 Figure debout à gauche
 MRA; inv. 88/6811-1
 St. 101: fosse; monnaie dans la fosse



Cat. 2094 Rome, Empire: Hadrien pour Antonin César
 Aes (cuivre) As RIC 1094
 Rome 138 ap. J.-C.
 8.684 g 27.2/28.9 mm 180°
 Légèrement usé, fortement corrodé/corrodé; brûlé ?; surfaces partiellement éclatées, couleur foncée
 Av.: [légende illisible]
 Tête nue à droite
 Rv.: [TR]IB POT - COS DES II, S - C
 La Paix (*Pax*) debout à gauche, tenant une branche et une corne d'abondance
 MRA; inv. 88/6656-2
 St. 16/60/114: tombe à incinération; âge: adulte; sexe: M; monnaie dans la fosse



Cat. 2095 Rome, Empire: Indéterminé
 Aes (cuivre) As Indéterminable
 Rome 1^{ère} moitié du II^e s. ap. J.-C. ?
 6.285 g 24.0/25.3 mm 180°
 Usure indéterminée/usé ?, fortement corrodé/corrodé; bord entièrement cassé, surface de l'Av. partiellement éclatée, couleur foncée (Rv.)
 Av.: [légende illisible]
 Tête (laurée ?) à droite
 Rv.: [légende illisible]
 Figure assise à gauche, la main droite étendue (tenant une patère ?)
 MRA; inv. 88/7121-1
 St. 193: tombe à incinération; âge: adulte; sexe: indét.; monnaie dans la fosse



Cat. 2096 Rome, Empire: Antonin le Pieux
 Aes (cuivre) As RIC 561?
 Rome 139 ap. J.-C. ?
 9.318 g 23.6/24.7 mm 180°
 Légèrement usé, légèrement corrodé/corrodé; couleur partiellement foncée
 Av.: ANTONINVS - AVG PIVS P P
 Tête laurée à droite
 Rv.: [légende illisible]
 La Monnaie (*Moneta*) debout à gauche, tenant une balance et une corne d'abondance ?
 MRA; inv. 88/6879-1
 St. 131: tombe à incinération; âge: adulte; sexe: M; monnaie dans la fosse



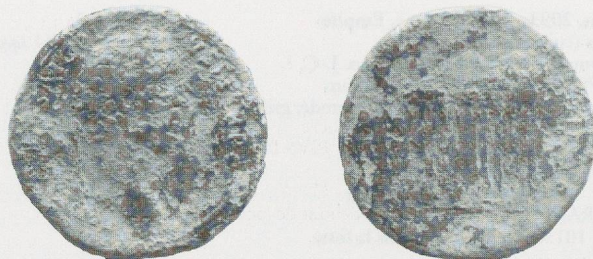
Cat. 2097 Rome, Empire: Antonin le Pieux
 Aes (cuivre ?) As RIC 567 ?
 Rome 139 ap. J.-C.
 12.354 g 27.5/29.0 mm 180°
 Légèrement usé, légèrement corrodé/corrodé; Av. légèrement décentré; fissure au bord; couleur partiellement foncée
 Av.: ANTONINVS - AVG PIVS P P
 Tête laurée à droite
 Rv.: [TR POT] - COS II, S - C
 La Paix (*Pax*) debout à gauche, tenant une branche et une corne d'abondance ?
 MRA; inv. 89/7170-5
 St. 230: tombe à incinération; âge: adulte; sexe: F; monnaie dans le coffret de bois contenant l'urne



Cat. 2098 Rome, Empire: Antonin le Pieux
 Aes (orichalque) Sesterce RIC 605
 Rome 140-144 ap. J.-C.
 17.808 g 34.6/35.6 mm 180°
 Légèrement usé, corrodé; légèrement scyphate (Rv.); Av. légèrement décentré; brûlé; structure du métal altérée par la chaleur, surface du Rv. partiellement éclatée, couleur foncée
 Av.: ANTONINVS AVG PI - VS P P [TR P COS III]
 Tête laurée à droite
 Rv.: G[ENIO - SENATVS], S - C
 Le Génie du Sénat (*Genius Senatus*) debout à gauche, tenant une branche et un sceptre
 MRA; inv. 88/6624-2
 Surface/peut-être st. 38: tombe à incinération; âge: adulte jeune; sexe: F ?; monnaie dans la fosse ?



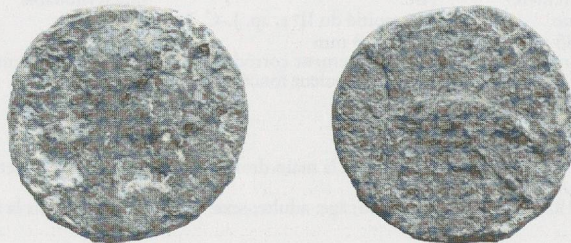
Cat. 2099 Rome, Empire: Antonin le Pieux
 Aes (orichalque) Sesterce RIC 622
 Rome 140-144 ap. J.-C.
 24.038 g 30.05/33.9 mm 360°
 Légèrement usé, corrodé; brûlé ? : surfaces partiellement éclatées, couleur partiellement foncée (presque noire au Rv.)
 Av.: [A]NTO[NINVS]S AVG PI - VS P P TR P CO[S III]
 Tête laurée à droite
 Rv.: [légende illisible]
 Temple à 10 colonnes, avec statues sur le toit et dans le fronton
 MRA; inv. 91/7908-5
 Surface



Cat. 2100 Rome, Empire: Antonin le Pieux
 Aes (orichalque) Sesterce RIC 635
 Rome 140-144 ap. J.-C.
 23.750 g 33.9/35.45 mm 360°
 Légèrement usé, corrodé/légèrement corrodé; flan large; brûlé: surfaces altérées par la chaleur (petits trous au Rv.) et partiellement éclatées (Av.), couleur partiellement foncée
 Av.: ANTONINVS AVG PI - VS P P TR P COS III
 Tête laurée à droite
 Rv.: SALVS - AVG, S - C
 La Santé (*Salus*) debout à gauche, tenant une patère et un sceptre donnant à manger à un serpent enroulé autour d'un autel
 MRA; inv. 91/7915-1
 St. 310: tombe à incinération; âge: adulte; sexe: F; monnaie dans la fosse (attribution peu sûre)



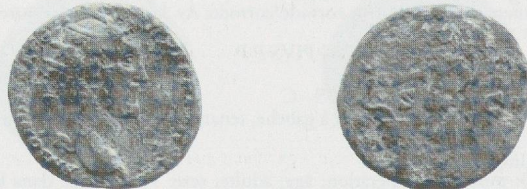
Cat. 2101 Rome, Empire: Antonin le Pieux
 Aes (orichalque) Sesterce RIC 648
 Rome 140-144 ap. J.-C.
 23.040 g 31.2/32.5 mm 360°
 Usé ?, fortement corrodé
 Av.: [ANTO]NINVS - AVG PIVS P [P]
 Tête laurée à droite
 Rv.: [TR POT] COS [III, S C]
 La louve à droite, allaitant Romulus et Rémus
 MRA; inv. 88/6839-1
 St. 16/60/114: tombe à incinération; âge: adulte; sexe: M; monnaie dans la fosse



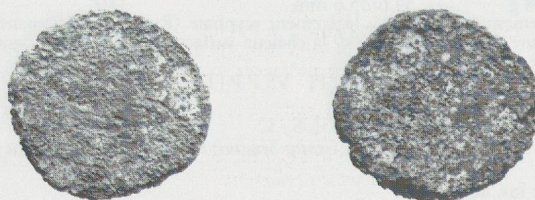
Cat. 2102 Rome, Empire: Antonin le Pieux et Marc Aurèle César
 Aes (orichalque) Sesterce RIC 1218
 Rome 140-144 ap. J.-C.
 20.598 g 31.5/32.9 mm 360°
 Légèrement usé, corrodé/légèrement corrodé; brûlé: surfaces altérées par la chaleur, couleur gris foncé sur le Rv. et la moitié de l'Av., traces de rouille
 Av.: ANTONINVS AVG - PIVS P P TR P COS III
 Tête laurée à droite
 Rv.: AVRELIVS CAESAR AVG PII F COS, S•C au bas
 Tête nue à droite
 MRA; inv. 91/7908-3
 Surface



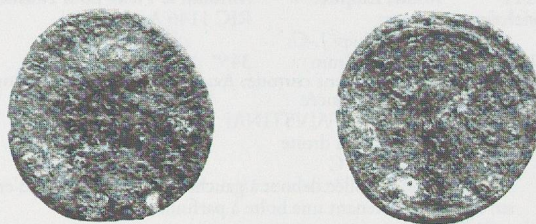
Cat. 2103 Rome, Empire: Antonin le Pieux
 Aes (orichalque) Dupondius RIC 668 ?
 Rome 140-144 ap. J.-C. ?
 11.846 g 24.2/25.5 mm 180°
 Légèrement usé, légèrement corrodé; flan étroit; couleur partiellement foncée
 Av.: ANTONINVS AVG PI - [VS] P P TR P COS III ?
 Tête radiée à droite
 Rv.: [SA] - LV[S] - A V G, S - C ?
 La Santé (*Salus*) debout à gauche, tenant une patère et un sceptre donnant à manger à un serpent enroulé autour d'un autel
 MRA; inv. 91/7944-1
 St. 336: tombe à incinération; âge: adulte; sexe: F ?; monnaie dans la fosse



Cat. 2104 Rome, Empire: Antonin le Pieux
 Aes (orichalque) Dupondius RIC III, pp. 113 sqq.
 Rome 140-144 ap. J.-C. ?
 9.259 g 24.85/26.65 mm 180°
 Usé ?, fortement corrodé
 Av.: [—]VS AVG - PIVS [—] ?
 Tête radiée à droite
 Rv.: [légende illisible]
 Figure debout
 MRA; inv. 88/6975-3
 Surface



Cat. 2105 Rome, Empire: Antonin le Pieux
 Aes (cuivre) As RIC 679
 Rome 140-144 ap. J.-C.
 7.969 g 26.9/28.7 mm 180°
 Légèrement usé, corrodé; flan ovale; légèrement décentré; brûlé ? : surfaces partiellement éclatées, couleur foncée
 Av.: [ANTO]NINVS AVG - PIVS P P TR P COS [III]
 Tête laurée à droite
 Rv.: FELICI - TAS AVG, S - C
 La Félicité (*Felicitas*) debout de face, la tête tournée à gauche, tenant un caducée et une branche
 MRA; inv. 88/6656-1
 St. 16/60/114: tombe à incinération; âge: adulte; sexe: M; monnaie dans la fosse



Cat. 2106 Rome, Empire: Antonin le Pieux
 Aes (cuivre) As RIC 679
 Rome 140-144 ap. J.-C.
 11.199 g 26.9/29.75 mm 180°
 Légèrement usé, corrodé; flan ovale; couleur partiellement foncée
 Av.: [ANTO]NINVS AVG PI - VS P P TR [P] COS II[I]
 Tête laurée à droite
 Rv.: FEL[IC]TAS AV[G], S - C
 La Félicité (*Felicitas*) debout de face, la tête tournée à gauche, tenant un caducée et une branche
 MRA; inv. 88/7123-2
 St. 195: tombe à incinération; âge: adulte; sexe: M ?; monnaie dans la fosse



Cat. 2107 Rome, Empire: Antonin le Pieux
 Aes (cuivre) As RIC 693 (a)
 Rome 140-144 ap. J.-C.
 9.328 g 25.9/28.15 mm 360°
 Légèrement usé, corrodé/légèrement corrodé; flan étroit, Rv. légèrement décentré; couleur partiellement foncée
 Av.: ANTONINVS - [AVG PIV]S P P
 Tête laurée à droite
 Rv.: TR P[OT] - C]OS III, S - C
 Le dieu Janus (*Janus*) debout de face, tenant un sceptre
 MRA; inv. 89/7172-1
 St. 220: fosse ou tombe à incinération; âge: adulte; sexe: indét.; monnaie dans la fosse



Cat. 2108 Rome, Empire: Antonin le Pieux pour Faustine I divinisée
 Aes (orichalque) Sesterce RIC 1103 A
 Rome après 141 ap. J.-C.
 20.005 g 29.65/31.85 mm 360°
 Légèrement usé, corrodé; surfaces partiellement éclatées
 Av.: [DIVA] FAV - STI[NA]
 Buste voilé et drapé à droite
 Rv.: [AETERNITAS], S - C
 L'Éternité (*Aeternitas*) assise à gauche, tenant un phénix sur un globe et un sceptre
 MRA; inv. 88/7127-1
 St. 199: tombe à inhumation d'adulte (mature/sén.); sexe: F prob.; mobilier



Cat. 2109 Rome, Empire: Antonin le Pieux pour Faustine I divinisée
 Aes (orichalque) Sesterce RIC 1124
 Rome après 141 ap. J.-C.
 26.347 g 29.8/32.3 mm 150°
 Légèrement usé ?, corrodé; flan carré aux coins arrondis; brûlé: surfaces altérées par la chaleur, couleur foncée
 Av.: DIVA - FAVS[TINA]
 Buste voilé et drapé à droite
 Rv.: A[VG]V - S [T A], S - C
 La déesse *Vesta* debout à gauche, tenant un *palladium* et un sceptre
 MRA; inv. 91/7903-3
 St. 302: tombe à incinération; âge: adulte; sexe: M ?; monnaie dans l'urne



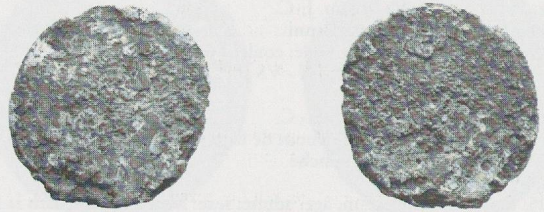
Cat. 2110 Rome, Empire: Antonin le Pieux pour Faustine I divinisée
 Aes (orichalque) Sesterce RIC 1126 ?
 Rome après 141 ap. J.-C.
 23.634 g 32.2/32.8 mm 330°
 Usure indéterminée, corrodé; trois dépressions dans l'Av., brûlé ? : surfaces altérées par la chaleur ?, couleur partiellement foncée
 Av.: DIVA - FAVSTI[NA]
 Buste voilé et drapé à droite
 Rv.: [AVGV] - S T A, [S - C] ?
 La déesse *Vesta* debout à gauche, sacrifiant avec une patère au-dessus d'un autel et tenant un *palladium*
 MRA; inv. 91/7903-2
 St. 302: tombe à incinération; âge: adulte; sexe: M ?; monnaie dans l'urne



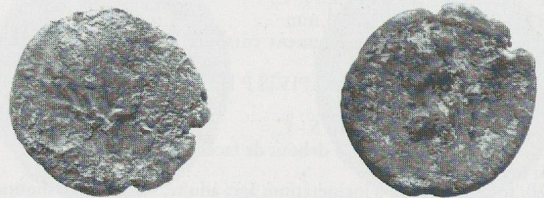
Cat. 2111 Rome, Empire: Antonin le Pieux pour Faustine I divisée
 Aes (orichalque) Sesterce RIC 1146 A
 Rome après 141 ap. J.-C.
 17.147 g 32.5/34.25 mm 345°
 Légèrement usé, peu/légèrement corrodé; Av. légèrement décentré; bord partiellement cassé; couleur partiellement foncée
 Av.: DIVA AVGVS - TA FA[VSTINA]
 Buste voilé et drapé à droite
 Rv.: PIE[TAS AVG], S - C
 La Piété (*Pietas*) voilée debout à gauche, mettant un grain d'encens dans un cadélabre et tenant une boîte à parfums
 MRA; inv. 91/7944-5
 St. 336: tombe à incinération; âge: adulte; sexe: F ?; monnaie dans la fosse



Cat. 2112 Rome, Empire: Antonin le Pieux pour Faustine I divisée
 Aes (orichalque) Dupondius RIC III, pp. 166 sqq.
 Rome après 141 ap. J.-C.
 8.702 g 25.3/28.2 mm 360°
 Usure indéterminée, fortement corrodé; flan ovale; bord partiellement cassé; brûlé; structure du métal altérée par la chaleur, surfaces éclatées, couleur foncée
 Av.: [légende illisible]
 Buste voilé et drapé à droite
 Rv.: [légende illisible]
 Figure debout à gauche
 MRA; inv. AV89/7157-45
 St. 216/217: tombe à incinération; âge: adulte; sexe: M ?; monnaie dans la fosse



Cat. 2113 Rome, Empire: Antonin le Pieux pour Faustine I divisée
 Aes (cuivre) As RIC - ; BMC 1542/1543 (pl. 37,5) ?
 Rome après 141 ap. J.-C.
 10.440 g 24.4/26.4 mm 180°
 Usé ?, corrodé; flan étroit; fissures dans le bord; brûlé ?; surfaces partiellement éclatées, couleur foncée
 Av.: [DIV]A - FAV[STINA]
 Buste voilé et drapé à droite
 Rv.: [A]ET[E]R - [N]ITAS, S - C
 La déesse Junon ? debout à gauche, la main droite levée, la main gauche placée sur sa côté
 MRA; inv. 88/7003-2
 St. 162: tombe à incinération; âge: mature; sexe: F; monnaie dans la fosse



Cat. 2114 Rome, Empire: Antonin le Pieux pour Faustine I divisée
 Aes (cuivre) As RIC 1192 A ?
 Rome après 141 ap. J.-C.
 8.886 g 26.0/27.8 g 360°
 Usé ?, corrodé; couleur foncée (Rv., Av. nettoyé)
 Av.: DIVA AVGVSTA - [F]AVSTIN[A]
 Buste voilé et drapé à droite
 Rv.: [PI]E - TA[S AVG], S - [C]
 La Piété (*Pietas*) voilée debout à gauche, mettant un grain d'encens dans la flamme d'un autel et tenant une boîte à parfums
 MRA; inv. 88/6815-2
 Surface



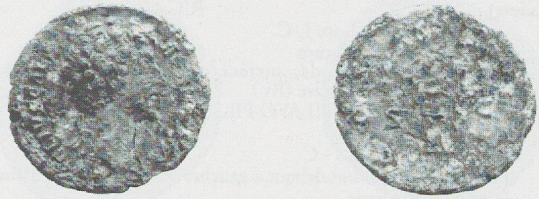
Cat. 2115 Rome, Empire: Antonin le Pieux pour Faustine I divisée ?
 Aes (cuivre) As RIC 1192 A ?
 Rome après 141 ap. J.-C. ?
 7.285 g 23.5/24.45 mm 360°
 Usé, corrodé; flan irrégulier et trop étroit, monnaie en biseau; bord cassé; couleur partiellement foncée
 Av.: [légende illisible/hors flan]
 Buste voilé et drapé à droite
 Rv.: [légende illisible/hors flan], S - C
 La Piété (*Pietas*) voilée debout à gauche, mettant un grain d'encens dans la flamme d'un autel et tenant une boîte à parfums
 MRA; inv. 91/7908-1
 Surface



Cat. 2116 Rome, Empire: Antonin le Pieux pour Faustine I divisée ?
 Aes (cuivre) As RIC III, pp. 166 sqq. ?
 Rome après 141 ap. J.-C. ?
 7.519 g 23.9/24.8 mm 180°
 Usé ?, corrodé; brûlé ?; surfaces éclatées, couleur foncée
 Av.: [DI]VA - [FAVSTINA] ?
 Buste voilé et drapé à droite
 Rv.: [légende illisible]
 Figure debout
 MRA; inv. 88/6764-1
 St. 67: tombe à incinération; âge: adulte; sexe: M ?; monnaie dans la fosse



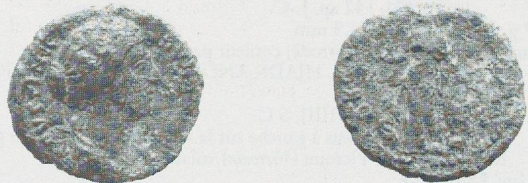
Cat. 2117 Rome, Empire: Antonin le Pieux pour Marc Aurèle César
 Aes (cuivre) As RIC 1258
 Rome 145 ap. J.-C.
 5.986 g 24.75/26.55 mm 180°
 Peu usé, légèrement corrodé; couleur partiellement foncée
 Av.: AVRELIVS CAES - AR AVG [PII F]
 Tête nue à droite
 Rv.: C O S - II, S - C
 La Vertu (*Virtus*) debout à gauche, tenant un *parazonium* et une lance
 MRA; inv. 88/6905-1
 St. 143: fosse ou évent. tombe à incinération; âge: adulte; sexe: M ?; monnaie dans la fosse



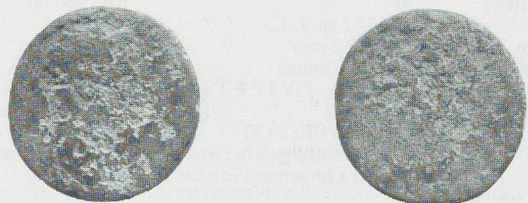
Cat. 2118 Rome, Empire: Antonin le Pieux pour Faustine II
 Aes (orichalque) Sesterce RIC 1388 (b)
 Rome 145-146 ap. J.-C.
 18.898 g 29.9/32.25 mm 330°
 Légèrement usé, légèrement corrodé; brûlé ?; surfaces partiellement éclatées, couleur foncée
 Av.: FAVSTINAE AV[G] - PII AVG FIL
 Buste drapé à droite
 Rv.: V E [N V] S, S - C
 La déesse Vénus debout à gauche, tenant une pomme et un gouvernail autour duquel s'enroule un dauphin
 MRA; inv. 89/7167-4
 St. 227: tombe à incinération; âge: adulte; sexe: F; monnaie dans le coffret de bois contenant l'urne



Cat. 2119 Rome, Empire: Antonin le Pieux pour Faustine II
 Aes (cuivre) As RIC 1389 (a)
 Rome 145-146 ap. J.-C.
 8.069 g 23.7/25.8 mm 180°
 Peu usé, légèrement corrodé/corrodé; flan étroit; couleur partiellement foncée
 Av.: FAVSTINA - AVG[VSTA]
 Buste drapé à droite
 Rv.: AVG[VSTI - PII F]L, S - C
 La déesse Vénus debout à gauche, tenant une Victoire, la main gauche placée sur un bouclier posé sur un casque
 MRA; inv. 88/6794-1
 St. 92: tombe à incinération ou dépôt d'offrandes; âge: adulte; sexe: indét.; monnaie dans la fosse



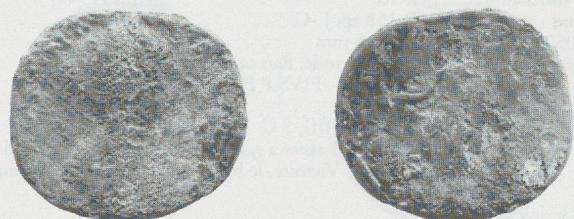
Cat. 2120 Rome, Empire: Antonin le Pieux ?
 Aes (cuivre) As RIC III, pp. 129 *sqq.* ?
 Rome 145-161 ap. J.-C. ?
 7.808 g 24.4/25.9 mm 180°
 Usé, corrodé; flan étroit
 Av.: [ANTONINVS] AVG - PIVS P P [—] ?
 Tête laurée à droite
 Rv.: [légende illisible]
 Figure debout
 MRA; inv. 89/7170-47
 St. 230: tombe à incinération; âge: adulte; sexe: F; monnaie dans l'urne



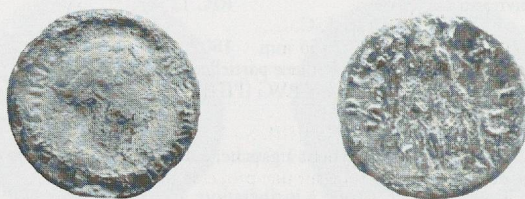
Cat. 2121 Rome, Empire: Antonin le Pieux
 Aes (orichalque) Sesterce RIC 840
 Rome 147-148 ap. J.-C.
 23.353 g 31.0/32.9 mm 330°
 Peu usé, légèrement corrodé; flan carré aux coins arrondis
 Av.: ANTONINVS AVG - PIVS P P TR [P] XI
 Tête laurée à droite
 Rv.: ANNO - NA AVG, COS IIII en exergue, S - C
 L'Annone (*Annona*) debout à gauche, tenant des épis au dessus d'un *modius* et une ancre
 MRA; inv. 88/6855-5
 St. 122: tombe à incinération; âge: enfant; sexe: indét.; monnaie dans l'urne



Cat. 2122 Rome, Empire: Antonin le Pieux pour Faustine II
 Aes (orichalque) Sesterce RIC 1371
 Rome 147-161 ap. J.-C.
 17.652 g 27.8/31.6 mm 360°
 Légèrement usé, fortement corrodé/corrodé; flan carré aux coins arrondis; brûlé; surfaces altérées et partiellement éclatées, couleur foncée
 Av.: [FAV]STINA - A[V]GIV[ST]A
 Buste drapé à droite
 Rv.: [AV]GVSTI - PII F[IL], S - [C]
 L'Espérance (*Spes*) debout à gauche, tenant une fleur et levant sa robe
 MRA; inv. 91/7942-1
 St. 334: tombe à incinération; âge: adulte; sexe: M; monnaie dans la fosse



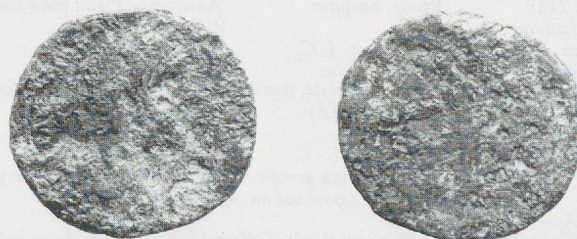
Cat. 2123 Rome, Empire: Antonin le Pieux pour Faustine II
 Aes (cuivre) As RIC 1403
 Rome 147-161 ap. J.-C.
 9.503 g 24.8/25.4 mm 330°
 Peu usé ?, légèrement corrodé; surface de l'Av. presque entièrement/du Rv. partiellement éclatée, couleur olive (Rv.)
 Av.: FAVSTINAE - AVG PII AVG FIL
 Buste drapé à droite
 Rv.: [P]VDIC[II] - TIA, S - C
 La Pudeur (*Pudicitia*) debout à gauche, levant des deux mains son manteau, la main droite levée
 MRA; inv. 91/7908-26
 Surface



Cat. 2124 Rome, Empire: Antonin le Pieux
 Aes (orichalque) Sesterce RIC 885
 Rome 151-152 ap. J.-C.
 21.241 g 30.4/32.0 mm 180°
 Peu usé, corrodé; flan carré aux coins arrondis; brûlé ?; surface de l'Av. partiellement éclatée, couleur foncée
 Av.: [ANTO]NINVS AVG - PIV[S P P TR] P XV
 Tête laurée à droite
 Rv.: C O S - I I I I, S - C
 La Fortune (*Fortuna*) debout à droite, tenant un gouvernail posé sur un globe et une corne d'abondance
 MRA; inv. 88/6504-2
 Surface



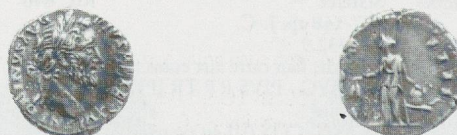
Cat. 2125 Rome, Empire: Antonin le Pieux
 Aes (orichalque) Sesterce RIC 889
 Rome 151-152 ap. J.-C.
 20.277 g 29.9/32.3 mm 180°
 Légèrement usé, fortement corrodé; couleur partiellement foncée
 Av.: [IM]P CAES T AE[L H]ADR AN[TONINVS AVG PIVS P P]
 Tête laurée à droite
 Rv.: [TR POT XV COS IIII], S C
 Antonin le Pieux assis à gauche sur la *sella curulis*, tenant un globe et couronné par la Victoire (*Victoria*) volant à gauche
 MRA; inv. 88/6849-2
 St. 106: tombe à inhumation d'enfant ?; monnaie dans la fosse (prob. comblement de la fosse)



Cat. 2126 Rome, Empire: Antonin le Pieux
 Aes (cuivre) As RIC 900 (a)
 Rome 151-152 ap. J.-C.
 9.908 g 24.3/26.2 mm 180°
 Peu usé, peu corrodé; couleur foncée
 Av.: ANTONINVS AVG - PIVS P P TR P XV
 Tête laurée à droite
 Rv.: SA - LVS AVG COS IIII, S - C
 La Santé (*Salus*) debout à gauche, tenant une patère et un sceptre, donnant à manger à un serpent enroulé autour d'un autel
 MRA; inv. 88/7123-4
 St. 195: tombe à incinération; âge: adulte; sexe: M ?; monnaie dans la fosse



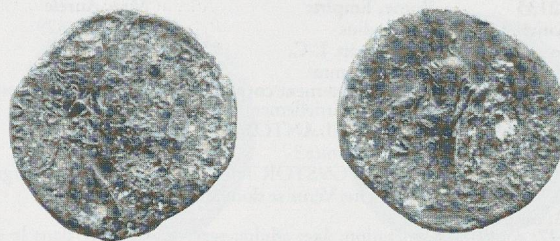
Cat. 2127 Rome, Empire: Antonin le Pieux
 Argent Denier RIC 221
 Rome 152-153 ap. J.-C.
 2.982 g 16.1/17.1 mm 180°
 Peu/légèrement usé, pas corrodé; flan trop étroit; fissures dans le bord; coin d'Av. retouché ?; adjonction d'un «I» au bas du buste en transformant la date de XV en XVI ?; coin de Rv. usé (rayonnement !); couleur partiellement foncée (Av.)
 Av.: ANTONINVS AVG - PIVS P P TR P XVI
 Tête laurée à droite
 Rv.: C O S - I I I I
 L'Annone (*Annona*) debout à gauche, tenant des épis, la main gauche placée sur un *modius* posé sur une proue de navire à droite
 MRA; inv. 88/7122-1
 St. 194: tombe à incinération; âge: adulte; sexe: M ?; monnaie dans la fosse



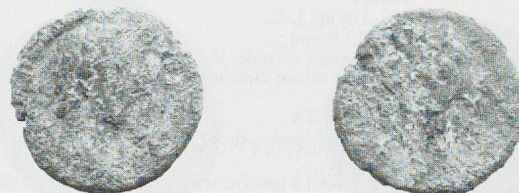
Cat. 2128 Rome, Empire: Antonin le Pieux
 Aes (orichalque) Sesterce RIC 979 (a)
 Rome 157-158 ap. J.-C.
 22.052 g 28.6/31.5 mm 180°
 Légèrement usé, légèrement corrodé; flan carré aux coins arrondis
 Av.: [ANTONINVS]S AVG - PIVS P P IMP II
 Tête laurée à droite
 Rv.: TR POT XXI - COS III[II], S C
 La déesse Rome (*Roma*) assise à gauche sur une cuirasse, le pied droit posé sur un casque, tenant une Victoire, le bras gauche sur un *parazonium*, derrière elle un bouclier
 MRA; inv. 88/7127-2
 St. 199: tombe à inhumation d'adulte (mat./sén.); sexe: F prob.; mobilier



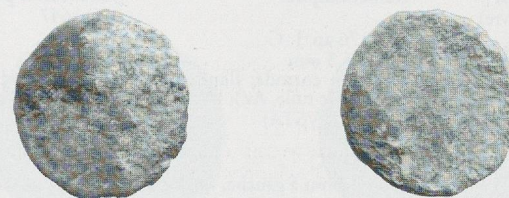
Cat. 2129 **Rome, Empire:** **Antonin le Pieux**
 Aes (orichalque) Sesterce RIC 981
 Rome 157-158 ap. J.-C.
 22.457 g 27.9/30.75 mm 180°
 Peu usé ?, corrodé; flan irrégulier et trop étroit; couleur foncée
 Av.: [ANTO]NINVS AVG - PIVS P P I[MP II]
 Tête laurée à droite
 Rv.: TR POT XX[I] - CO[S] I[II]II, S - C
 L'Annone (*Annona*) debout à gauche, tenant des épis au dessus d'un *modius*
 et un gouvernail posé sur une proue de navire à droite
 MRA; inv. 88/6927-2
 St. 147: tombe à inhumation d'adulte; sexe: M; mobilier



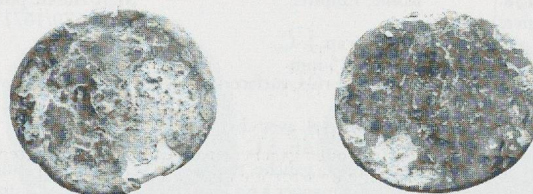
Cat. 2130 **Rome, Empire:** **Antonin le Pieux**
 Aes (cuivre) As RIC 1051
 Rome 160-161 ap. J.-C.
 8.561 g 24.6/25.4 mm 180°
 Légèrement usé, corrodé; flan étroit
 Av.: [ANTO]NINVS - AVG PIVS P P
 Tête laurée à droite
 Rv.: TR POT [XX]III - [COS] IIII, S - C
 L'Éternité (*Aeternitas*) assise à gauche, tenant un caducée et un Phénix
 sur un globe
 MRA; inv. 88/6700-1
 Surface



Cat. 2131 **Rome, Empire:** **Antonin le Pieux ?**
 Aes (cuivre) As Indéterminable
 Rome 138-161 ap. J.-C. ?
 6.166 g 22.9/25.2 mm 360°
 Usure indéterminée, légèrement corrodé; flan ovale et trop étroit; restes d'un objet en
 fer (couleur foncée et rouille sur Av./Rv.)
 Av.: [légende illisible/hors flan]
 Tête laurée à droite?
 Rv.: [légende illisible/hors flan]
 Figure debout à gauche, le bras droit tendu
 MRA; inv. 91/7908-4
 Surface



Cat. 2132 **Rome, Empire:** **Antonin le Pieux ?**
 Aes (cuivre) As Indéterminable
 Rome 138-161 ap. J.-C. ?
 9.634 g 23.9/26.8 mm 180°
 Usé ?, corrodé/légèrement corrodé; surface de l'Av. éclatée; couleur partiellement
 foncée
 Av.: [légende illisible]
 Tête laurée ? à droite
 Rv.: [légende illisible]
 Figure debout à gauche
 MRA; inv. 91/7908-17
 Surface



Cat. 2133 **Rome, Empire:** **Marc Aurèle**
 Aes (orichalque) Dupondius RIC 799
 Rome 161 ap. J.-C.
 11.070 g 25.0/27.3 mm 360°
 Peu usé, légèrement corrodé/corrodé; brûlé ?: surfaces partiellement éclatées, couleur
 foncée
 Av.: IMP CAES M AVREL ANTONINVS AVG P M
 Buste radié à droite, draperie sur l'épaule gauche
 Rv.: CO[NCO]RD AVGVSTOR [TR P] XV, COS III en exergue, S - C
 Marc Aurèle et Lucius Verus se donnant la main
 MRA; inv. 89/7167-3
 St. 227: tombe à incinération; âge: adulte; sexe: F; monnaie dans le coffret de bois
 contenant l'urne



Cat. 2134 **Rome, Empire:** **Marc Aurèle pour Lucius Verus**
 Aes (orichalque) Sesterce RIC 1284 ?
 Rome 161 ap. J.-C.
 21.433 g 29.4/31.85 mm 315°
 Légèrement usé, corrodé/légèrement corrodé; déformé (empreinte d'un
 outil/instrument au Rv.: quatre traits parallèles ?); fissure au bord; brûlé ?: couleur
 olive foncée
 Av.: IMP CAES L AVREL - VERVS AVG
 Tête laurée à droite ?
 Rv.: C[ONCORD] AVGVSTOR TR P II, [C]OS II en exergue, [S] - C
 Marc Aurèle et Lucius Verus se donnant la main
 MRA; inv. 89/7167-2
 St. 227: tombe à incinération; âge: adulte; sexe: F; monnaie dans le coffret de bois
 contenant l'urne



Cat. 2135 Rome, Empire: Marc Aurèle
 Aes (orichalque) Dupondius RIC 828/829
 Rome 161-162 ap. J.-C.
 12.614 g 27.2/28.2 mm 360°
 Peu usé, fortement corrodé/légèrement corrodé; brûlé: surface de l'Av. en grande partie altérée par la chaleur, couleur partiellement foncée
 Av.: [IMP CAE]S M AVREL ANTONINVS AVG [P M]
 Tête/buste radié/e à droite ?
 Rv.: [CON]CORDIA AVGVSTOR TR P XVI, [COS III] en exergue, S - C
 Marc Aurèle et Lucius Verus se donnant la main
 MRA; inv. 89/7167-5
 St. 227: tombe à incinération; âge: adulte; sexe: F; monnaie dans le coffret de bois contenant l'urne



Cat. 2136 Rome, Empire: Marc Aurèle pour Faustine II
 Argent Denier RIC 696
 Rome 161-176 ap. J.-C.
 3.052 g 16.8/17.9 mm 180°
 Légèrement usé, peu/légèrement corrodé; légèrement déformé, fissures au bord; brûlé: partiellement couvert d'une mince couche de couleur gris foncé (en grande partie enlevée au nettoyage)
 Av.: FAVSTINA - AVGVSTA
 Buste avec chaînette de perles, drapé à droite
 Rv.: IVNONI REGINAE
 La déesse Junon debout à gauche, tenant une patère et un sceptre, à ses pieds à gauche un paon
 MRA; inv. 91/7915-2
 St. 310: tombe à incinération; âge: adulte; sexe: F; monnaie dans la fosse



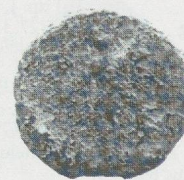
Cat. 2137 Rome, Empire: Marc Aurèle pour Faustine II
 Aes (cuivre) As RIC 1647
 Rome 161-176 ap. J.-C.
 7.170 g 20.9/24.3 mm 180°
 Légèrement usé, légèrement corrodé; flan carré aux coins arrondis et trop étroit; déformé (scyphate en forme de tuile, Av.); bord partiellement cassé; couleur foncée
 Av.: [FAV]STINA - AVGVSTA
 Buste drapé à droite
 Rv.: [I - V - N] - O, [S] - C
 La déesse Junon debout à gauche, tenant une patère et un sceptre, à ses pieds à gauche un paon
 MRA; inv. 91/7891-5
 Surface



Cat. 2138 Rome, Empire: Marc Aurèle pour Faustine II
 Aes (cuivre) As RIC 1670/1671 a
 Rome 161-176 ap. J.-C.
 11.366 g 23.7/25.25 mm 360°
 Peu usé ?, fortement corrodé; brûlé: surfaces éclatées, couleur foncée (presque noire)
 Av.: [légende illisible]
 Buste drapé à droite, evtl. avec chaînette de perles ?
 Rv.: [S]ALV[TT] AVGV[ST]AE, S C
 La Santé (*Salus*) assise à gauche, tenant une patère, le bras gauche appuyé sur son siège, donnant à manger à un serpent enroulé autour d'un autel
 MRA; inv. 89/7851-21
 Surface



Cat. 2139 Rome, Empire: Marc Aurèle pour Faustine II
 Aes (cuivre) As RIC 1690 ?
 Rome 161-176 ap. J.-C.
 6.046 g 22.3/23.6 mm 360°
 Légèrement usé ?, corrodé; flan étroit; couleur partiellement foncée
 Av.: [F]AVSTIN[A] - AVGVS[TA]
 Buste drapé à droite
 Rv.: [légende illisible]
 La déesse *Vesta* debout à gauche, tenant un *simpulum* et un *palladium* ?
 MRA; inv. 91/7908-7
 Surface



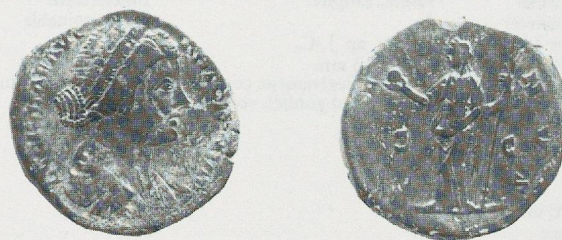
Cat. 2140 Rome, Empire: Marc Aurèle pour Faustine II
 Aes (cuivre) As RIC III, pp. 344 sqq.
 Rome 161-176 ap. J.-C.
 5.871 g 22.5/23.9 mm 180°
 Légèrement usé ?, corrodé; flan étroit; couleur foncée
 Av.: [légende illisible]
 Buste drapé à droite
 Rv.: [légende illisible]
 Figure debout
 MRA; inv. 88/6927-1
 St. 147: tombe à inhumation d'adulte; sexe: M; mobilier



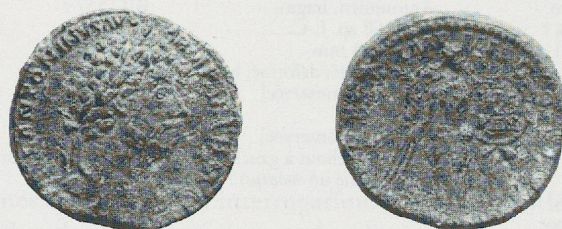
Cat. 2141 Rome, Empire: Marc Aurèle
 Aes (orichalque) Sesterce RIC 841
 Rome 162-163 ap. J.-C.
 19.127 g 30.6/32.05 mm 180°
 Peu usé, légèrement corrodé/corrodé; couleur partiellement foncée
 Av.: IMP CAES M AVREL ANTONINVS AVG P M
 Tête nue à droite
 Rv.: SALVTI AVGVSTOR TR P XVII, COS III en exergue, S - C
 La Santé (*Salus*) debout à gauche, tenant une patère et un sceptre,
 donnant à manger à un serpent enroulé autour d'un autel
 MRA; inv. 91/7895-2
 St. 295: tombe à incinération; âge: adulte; sexe: F; monnaie dans la fosse



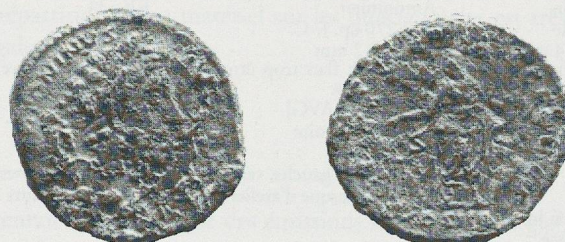
Cat. 2142 Rome, Empire: Marc Aurèle pour Lucille
 Aes (orichalque) Sesterce RIC 1763
 Rome c.164-180 ap. J.-C.
 17.854 g 29.4/31.5 mm 360°
 Légèrement usé, peu corrodé; flan carré aux coins arrondis; couleur olive foncée
 Av.: LVCILLAE AVG - ANTONINI AVG F
 Buste drapé à droite
 Rv.: [V] E - N V S, S - C
 La déesse Vénus debout à gauche, tenant une pomme et un
 sceptre
 MRA; inv. 88/6696-1
 Surface



Cat. 2143 Rome, Empire: Marc Aurèle
 Aes (orichalque) Sesterce RIC 931
 Rome 166 ap. J.-C.
 19.704 g 28.65/30.4 mm 330°
 Peu usé, légèrement corrodé/corrodé; légèrement déformé; brûlé?: couleur partiellement foncée
 Av.: [M AVR]EL ANTONINVS AVG - ARM PARTH M[AX]
 Tête aurée à droite
 Rv.: TR P XX - IMP IIII COS III, S - C
 La Victoire (*Victoria*) debout de face, la tête tournée à droite, tenant
 une palme, plaçant un bouclier avec l'inscription VIC/PAR sur un palmier
 MRA; inv. 89/7167-6
 St. 227: tombe à incinération; âge: adulte; sexe: F; monnaie dans le coffret de bois
 contenant l'urne



Cat. 2144 Rome, Empire: Marc Aurèle
 Aes (orichalque) Sesterce RIC 1017
 Rome 170-171 ap. J.-C.
 20.830 g 29.75/32.5 mm 360°
 Peu usé?, corrodé; flan carré aux coins arrondis; brûlé?: surfaces altérées et partiellement éclatées, couleur foncée
 Av.: [IMP M A]NTONINVS - AVG TR P XXV
 Tête aurée à droite
 Rv.: [VOTA SVSCEP] - DECENN II, COS III en exergue, S - C
 Marc Aurèle, voilé, debout à gauche, sacrifiant au dessus d'un trépied et
 tenant un livre (rouleau)
 MRA; inv. 91/7915-3
 St. 310: tombe à incinération; âge: adulte; sexe: F; monnaie dans la fosse, contre l'urne



Cat. 2145 Rome, Empire: Marc Aurèle
 Aes (orichalque) Dupondius RIC 1015
 Rome 170-171 ap. J.-C.
 11.072 g 21.9/24.5 mm 180°
 Usé, légèrement corrodé; flan ovale et étroit; couleur foncée
 Av.: [IMP M AN]TONINVS - AVG TR P XXV
 Tête radiée à droite
 Rv.: VOTA [SOL] - DECENN, COS II[I] en exergue, S - C
 Marc Aurèle, voilé, debout à gauche, sacrifiant au dessus d'un trépied,
 à ses pieds un taureau
 MRA; inv. 91/7946-5
 Rivière



Cat. 2146 Rome, Empire: Commode
 Aes (cuivre) As RIC 393 ?
 Rome 183 ap. J.-C. ?
 6.405 g 22.2/23.8 mm 360°
 Usé, légèrement corrodé; flan ovale et trop étroit
 Av.: [M COMMODVS] - ANTON AVG PIVS
 Tête aurée à droite
 Rv.: TR P [VIII IMP VI COS III P P], S - C
 La déesse Rome (*Roma*) assise à gauche sur un bouclier, tenant une Victoire
 et une lance
 MRA; inv. 88/6682-1
 Surface



Cat. 2147 Rome, Empire: Indéterminé
 Aes (cuivre) As Indéterminable
 (Rome) 2^e moitié du II^e s. ap. J.-C. ?
 9,166 g 22,75/24,25 mm 180° ?
 Usure indéterminée, fortement corrodé; flan étroit; brûlé ?; surfaces presque entièrement éclatées, couleur partiellement foncée
 Av.: [légende illisible]
 Tête (laurée) à droite
 Rv.: [légende illisible]
 Figure debout
 MRA; inv. 89/7172-4
 St. 220: fosse ou tombe à incinération; âge: adulte; sexe: indét.; monnaie dans la fosse



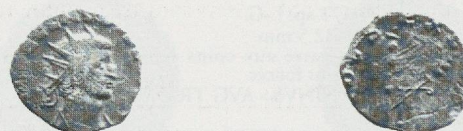
Cat. 2148 Rome, Empire: Indéterminé
 Aes (cuivre) As Indéterminable
 Atelier ? I^{er}-II^e s. ap. J.-C.
 5,788 g 26,2/27,3 mm 999°
 Usure indéterminée, corrodé/légèrement corrodé; brûlé ?; structure du métal altérée par la chaleur (flan partiellement gonflé), couleur partiellement foncée
 Av.: [légende illisible]
 Fruste
 Rv.: [légende illisible]
 Fruste
 MRA; inv. 91/7908-24
 Surface



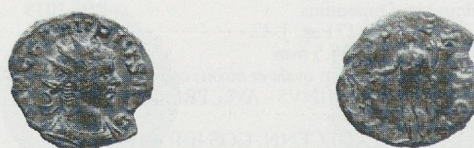
Cat. 2149 Rome, Empire: Gallien (seul)
 Billon Antoninien, fragm. RIC 557 ?
 Siscia ? 260-268 ap. J.-C.
 0,501 g 11,3/14,3 mm 330°
 Peu usé, peu/légèrement corrodé; déformé; bord entièrement cassé
 Av.: [légende illisible/non conservée]
 Tête radiée à droite
 Rv.: [légende illisible/non conservée]
 L'Annone (*Annona*) debout à gauche, tenant des épis et une corne d'abondance (à gauche un *modius*) ?
 MRA; inv. 91/7891-3
 Surface



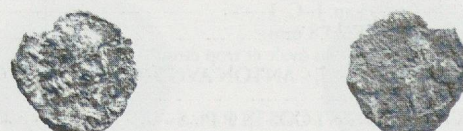
Cat. 2150 Rome, Empire: Claude II le Gothique
 Billon Antoninien RIC 34
 Rome 268-270 ap. J.-C.
 1,454 g 15,9/17,2 mm 330°
 Légèrement usé, peu corrodé; flan trop étroit, frappe faible au centre du Rv.; bord partiellement cassé; couleur olive
 Av.: [I]MP C CLAVDIVS [AVG]
 Buste radié et drapé à droite
 Rv.: [F]IDES - EXER[CI]
 La Foi (*Fides*) debout à gauche, tenant deux enseignes militaires, dont une transversale; pas de marque d'atelier monétaire ou illisible/hors flan
 MRA; inv. 91/7891-1
 Surface



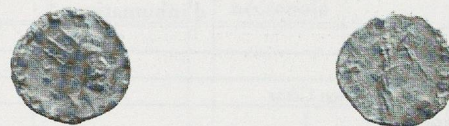
Cat. 2151 Rome, Empire: Claude II le Gothique
 Billon Antoninien RIC 48
 Rome 268-270 ap. J.-C.
 1,966 g 18,3/20,0 mm 180°
 Peu usé, peu corrodé; flan ovale; frappe faible au centre du Rv.; bord partiellement cassé; couleur foncée
 Av.: [I]MP C CLAVDIVS A[V]G
 Buste radié et cuirassé à droite
 Rv.: [GENIV]S - EXERCI
 Le Génie des Armées (*Genius Exercitus*) debout à gauche, tenant une patère et une corne d'abondance
 MRA; inv. 88/7134-2
 Surface (hors nécropole)



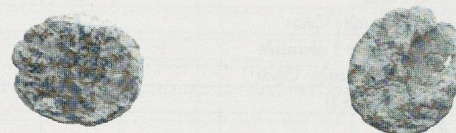
Cat. 2152 Rome, Empire: Empire Gaulois: Victorinus ?
 Billon Antoninien RIC 59/60 type ?
 Gaule 269-271 ap. J.-C. ?
 0,937 g 15,55/16,7 mm 360°
 Peu usé ?, corrodé; flan irrégulier et trop étroit; bord partiellement cassé; couleur foncée
 Av.: [légende illisible]
 Tête radiée à droite
 Rv.: [légende illisible]
 La Piété (*Pietas*) debout à gauche devant un autel, tenant une patère et une boîte à parfums ?
 MRA; inv. 91/7891-4
 Surface



Cat. 2153 Rome, Empire: Claude II le Gothique divinisé
 Billon Antoninien RIC 269 ?
 Rome après 270 ap. J.-C. 345°
 1.159 g 15.3/15.7 mm
 Légèrement usé, légèrement corrodé; flan trop étroit
 Av.: DIVO CLAVDIO Tête radiée à droite
 Rs.: [AEQVITAS] AVG ? L'Équité (*Aequitas*) debout à gauche, tenant une balance et une corne d'abondance ?
 MRA; inv. 88/6519-9
 Surface



Cat. 2154 Rome, Empire: Empire Gaulois ? Indéterminé (*radiatus*)
 Billon Antoninien Indéterminable
 Gaule ? 3^e quart du III^e s. ap. J.-C. ?
 1.078 g 14.9/17.4 mm 060° ?
 Usé ?, fortement corrodé; flan ovale et trop étroit; bord partiellement cassé, surface du Rv. partiellement éclatée, trou
 Av.: [légende illisible] Tête radiée à droite
 Rv.: [légende illisible] Le Soleil (*Sol*) debout à gauche, levant la main droite et tenant un fouet ?
 MRA; inv. 88/6833-1
 Surface (hors nécropole)



Commentaires

L'ensemble des trouvailles monétaires et sa subdivision

Au cours des trois campagnes de fouilles de 1987 à 1991 ont été mises au jour 134 monnaies¹. Toutes les pièces ont leur origine dans l'Antiquité; les dates de frappe se situent entre 77 av. J.-C. et le troisième quart du III^e s. ap. J.-C. L'état de conservation est souvent assez mauvais, raison pour laquelle les identifications sont fréquemment accom-

pagnées d'un point d'interrogation. Malgré tout, le nombre des indéterminés a pu être limité à six pièces (4.5 %) et il a été possible de proposer une fourchette chronologique assez restreinte pour leur datation. La répartition de ce matériel sur les quatre siècles est très inégale:

I ^{er} s. av. - I ^{er} s. ap. J.-C. (République romaine - Nerva)	32 ex.	23.9 %
II ^e s. ap. J.-C. (Trajan - Commode)	96 ex.	71.6 %
III ^e s. ap. J.-C. ²	6 ex.	4.5 %
Total	134 ex.	100.0 %

Fig. 359. Avenches-En Chaplix. Distribution chronologique des monnaies.

L'éventail chronologique des émissions monétaires est globalement conforme à la période de fréquentation de la nécropole, entre la deuxième moitié du I^{er} et le début du III^e s.³:

Autorité émettrice	Surface et compl. d'inhumations *	Tombes à incinération	Tombes à inhumation	Autres structures	Rivière / surface hors nécropole	Total
République romaine	1					1
Gaule (?)					1	1
<i>Copia</i>	1					1
<i>Nemausus</i>	1					1
Autel de Lyon	1					1
Tibère pour Drusus César					1	1
<i>Divus Augustus Pater</i>	4	1	1	1	1	8
Caius (Caligula)			1			1
Claude I ^{er}	1					1
Indét. première moitié du I ^{er} s.	1					1

Fig. 360. Avenches-En Chaplix. Distribution chronologique des monnaies. * Comblement d'inhumations en gras.

1. Nombres par année: 1988: 78 monnaies; 1989: 12 monnaies; 1991: 44 monnaies.

2. On doit noter ici l'absence totale de frappes de la première moitié du III^e s. ap. J.-C.

3. La monnaie la plus récente attribuée à une structure date de 170-171 ap. J.-C. (cat. 2144); les monnaies du III^e s. par contre proviennent toutes de la surface.

Autorité émettrice	Surface et combl. d'inhumations *	Tombes à incinération	Tombes à inhumation	Autres structures	Rivière / surface hors nécropole	Total
Galba		1				1
Vespasien	1					1
Titus pour Domitien César		1				1
Domitien	3	2	1			6
Anonyme (Domitien-Antonin)	1 + 1					2
Nerva	2	2				4
Trajan	4	6		1		11
Hadrien	7 + 2	19		3		30
Hadrien pour Antonin César		1				1
Indét. première moitié du II ^e s.		1				1
Antonin le Pieux	5 + 2	13	2	1		22
A. P. et Marc Aurèle César	1					1
A. P. pour Faustine I divinisée	2	6	1			9
A. P. pour Marc Aurèle César		1				1
A. P. pour Faustine II	1	3				4
Marc Aurèle		5			1	6
M. A. pour Lucius Verus		1				1
M. A. pour Faustine II	3	1	1			5
M. A. pour Lucille	1					1
Commode	1					1
Indét. deuxième moitié du II ^e s.		1		1		1
Indét. I ^{er} -II ^e s.	1					1
Gallien	1					1
Claude II	1				1	2
Victorinus ?	1					1
Claude II divinisé	1					1
Indét. troisième quart du III ^e s.					1	1
TOTAL	47 + 5	65	7	7	6	134

Fig. 360 (suite). Avenches-En Chaplix. Distribution chronologique des monnaies. * Comblement d'inhumations en gras.

Parmi les monnaies qui proviendraient probablement de la circulation monétaire du I^{er} s. ap. J.-C.⁴, on constate la survivance de quelques représentants de productions monétaires du I^{er} s. av. J.-C.⁵. L'émission de masse au nom de *Divvs Avgvstvs Pater* est la seule à subsister en nombre significatif.

Les interventions sur les monnaies, caractéristiques du début de l'Empire, sont rares dans le matériel de la nécropole d'*En Chaplix* (divisions: trois cas; contremarques: aucune observation). C'est un autre indice que ces monnaies ne proviennent pas de la masse monétaire en circulation au cours de la première moitié du I^{er} s. ap. J.-C.⁶. En ce qui concerne les chiffres pour les frappes de certains empereurs, on notera l'absence totale des monnaies de Néron⁷ et la représentation faible de celles de Vespasien.

4. Elles sont rarement attribuées à l'une des structures de la nécropole et ont été trouvées pour la plupart "en surface"; voir ci-dessous, p. 459.

5. Denier fourré de la République (cat. 2021): la présence de telles frappes est très commune à Avenches; voir à ce sujet VON KAENEL 1972, p. 107 et KENIG 1986, pp. 42-46.

Quinaire gaulois (?) fourré (cat. 2022 et ci-dessous, p. 461): six autres quinaires gaulois sont connus à Avenches, dont celui de *VATICO* est certainement fourré et un exemplaire intact du type *Büschel* selon toute vraisemblance aussi (constatation fondée sur une détermination de la densité effectuée en 1993); voir VON KAENEL 1972, pp. 58 sq. et KENIG 1986, pp. 47 sq., 190-192 et catalogue, nos 27, 30, 31 (*Büschel*), 32, 40 et 41 (*VATICO*). Seules deux provenances sont attestées: *insulae* 10 et 23. Un autre exemplaire fourré du type *VATICO* et trois pièces *Büschel* (dont une certainement fourrée) proviennent du *Bois-de-Châtel*: voir KAENEL/VON KAENEL 1983.

Aes gaulois: *COPLA* (*Lugdunum*) / Octavien (cat. 2023): quatrième monnaie de ce type trouvée à Avenches; voir KENIG 1986, catalogue, nos 123-125 (une pièce entière, une pièce coupée en deux, une attribution douteuse) provenant toutes de fouilles récentes dans les *insulae* 8 et 10 (deux ex.).

Aes gaulois: *Nemausus*, première série (cat. 2024): nouvel exemplaire de la série la plus fréquente des frappes de *Nemausus* (Nîmes) à Avenches (quinze monnaies entières, deux pièces coupées en deux); voir KENIG 1986, pp. 57 sq. et catalogue, nos 126-142.

6. Voir à ce sujet l'ensemble du moulin d'*En Chaplix*, datable des années 50-80 ap. J.-C.: KENIG 1994, pp. 76-99.

7. Phénomène analogue dans l'ensemble du moulin d'*En Chaplix*: KENIG 1994.

Dénomination (gras = brûlé/?)	Surface et combl. d'inhumations	Tombes à incinération	Tombes à inhumation	Autres structures	Rivière / surface hors nécropole	Total
Argent						
Denier	1	1 + 1				3
Denier, fourré	1					1
Quinaire, fourré					1	1
Billon						
Antoninien	4				2	6
Orichalque						
Sesterce	2 + 1 + 3?	7 + 7 + 14?	3			37
Dupondius	6	5 + 5 + 1?		2	2	20
Dupondius (?)	1					1
Dupondius (?), coupé	1					1
Cuivre						
As	25 + 1 + 2?	15 + 9?	4	5	1	60
As, coupé	2					2
Cuivre ?						
Quadrans	2					2
TOTAL	45 + 2 + 5?	28 + 13 + 24?	7	7	6	134

Fig. 361. Avenches-En Chaplix. Distribution des dénominations.

La répartition des dénominations est «normale», c'est-à-dire qu'on observe une fréquence croissante des pièces en orichalque au cours du II^e s.

Autorité émettrice	Argent		Billon An	S	Dp	Aes		Total	%
	D	Qui				As	Quad		
République romaine	1*							1	0.7
Gaule (?)		1**						1	0.7
Copia					1?***			1?	0.7
Nemausus					1?			1?	0.7
Autel de Lyon						1****		1	0.7
Tibère pour Drusus César					1			1	0.7
Divus Augustus Pater						7 + 1****		8	6.0
Caius (Caligula)						1		1	0.7
Claude I ^{er}					1			1	0.7
Indét. première moitié du I ^{er} s. ap. J.-C.						1		1	0.7
Galba				1				1	0.7
Vespasien						1		1	0.7
Titus pour Domitien César						1		1	0.7
Domitien				2		4		6	4.5
Anonyme (Domitien-Antonin)							2	2	1.5
Nerva	1			1		2		4	3.0
Trajan				2	4	5		11	8.2
Hadrien				10	8	12		30	22.4
Hadrien pour Antonin César						1		1	0.7
Indét. première moitié du II ^e s. ap. J.-C.						1		1	0.7
Antonin le Pieux	1			9	2	10		22	16.4
A. P. et Marc Aurèle César				1				1	0.7
A. P. pour Faustine I divisée				4	1	4		9	6.7
A. P. pour Marc Aurèle César						1		1	0.7
A. P. pour Faustine II				2		2		4	3.0
Marc Aurèle				3	3			6	4.5
M. A. pour Lucius Verus				1				1	0.7
M. A. pour Faustine II	1					4		5	3.7
M. A. pour Lucille				1				1	0.7
Commode						1		1	0.7
Indét. deuxième moitié du II ^e s. ap. J.-C.						1		1	0.7
Indét. I ^{er} - II ^e s. ap. J.-C.						1		1	0.7
Gallien			1					1	0.7
Claude II			2					2	1.5
Victorinus ?			1					1	0.7
Claude II divisé			1					1	0.7
Indét. troisième quart du III ^e s. ap. J.-C.			1					1	0.7
Total (nombre de pièces)	4	1	6	37	22	62	2	134	100.0
Total (%)	3.0	0.7	4.5	27.6	16.4	46.3	1.5		
Total par métal (nombre de pièces)	5		6	59		64		134	
Total par métal (%)	3.7		4.5	44.0		47.8		100.0	

* Denier fourré

** Quinaire fourré

*** Dupondius ? coupé en deux

**** As coupé en deux

Fig. 362. Avenches-En Chaplix. Distribution chronologique des dénominations.

		D	Qui	An	S	Dp	As	Quad	Total
I ^{er} s. av. / I ^{er} s. ap. J.-C. (République romaine-Nerva)	Nombre	2	1		4	3 + 1/2	17 + 2/2	2	32
	%	6.3	3.1		12.5	12.5	59.4	6.3	100.0
II ^e s. ap. J.-C. (Trajan - Commode)	Nombre	2			33	18	43		96
	%	2.1			34.4	18.8	44.8		100.0
III ^e s. ap. J.-C.	Nombre			6					6
	%			100.0					100.0

Fig. 363. Avenches-En Chaplix. Distribution chronologique des dénominations. Tableau synthétique.

Tombses à inhumation	7	5.5 %
Tombses à incinération	65	50.8 %
Autres structures	4 + 3	5.5 %
Trouvailles de surface	47	36.7 %
y c. compl. des fosses d'inhumations	52	40.6 %
TOTAL	128	100.0 %
Trouvailles de surface hors nécropole Rivière	6	

Fig. 364. Avenches-En Chaplix. Distribution des monnaies dans les diverses catégories de structures.

Les trouvailles monétaires dans les tombes à inhumation

La nécropole compte 54 tombes de ce type, ce qui correspond à 25 % de la totalité des sépultures. 22 sont des inhumations d'enfants/? (= 41 % des inhumations), 32 des inhumations d'adultes (= 59 % des inhumations, dont 22 hommes, 7 femmes et 3 indé.). Dans les tombes à inhumation, on a trouvé 9 fois 1 ou 2 monnaies (total 12 pièces), mais seulement dans 4 cas, l'emplacement dans le cercueil atteste un rapport incontestable avec la sépulture (fonction MOB; = 7 % des tombes à inhumation)⁸. Dans 5 cas, les monnaies se trouvaient dans le comblement des fosses et leur appartenance aux inventaires doit être très vraisemblablement rejetée⁹.

La correspondance entre les datations suggérées par la numismatique¹⁰ et celles fondées sur l'étude du reste du matériel (essent. de la céramique) est en général assez bonne. Seule la st. 78/152/308 montre un décalage remarquable¹¹.

La petite série de 7 monnaies qui peuvent être mises en relation directe avec les tombes à inhumation se compose de 3 sesterces et 4 asses: *as* (st. 1/48) et combinaisons *as/as* (st. 78/152/308), *sesterce/as* (st. 147), *sesterce/sesterce* (st. 199).

Pour les types de revers présents sur ces pièces, voir ci-dessous, fig. 371.

Les trouvailles monétaires dans les tombes à incinération

158 tombes de ce type ont été découvertes dans la nécropole, ce qui correspond à 75 % de la totalité des sépultures. 40 d'entre elles contenaient une ou plusieurs

monnaies (= 25 % des tombes à incinération). La répartition en fonction des catégories d'âge des personnes incinérées est assez inégale:

Catégorie d'âge	Nombre de tombes	% du total des tombes	Nombre de tombes avec monnaie(s)	% de tombes avec monnaie(s)
Enfants	9	6 %	4	44 %
Adultes	142	90 %	34	24 %
Indét. / divers	7	6 %	2	29 %
Total	158	100 %	40	25 %

Fig. 365. Avenches-En Chaplix. Tombes à incinération. Distribution des monnaies en fonction des catégories d'âge.

8. Voir tableau synoptique; st. 1/48 (enfant, = 4.5 % des inhumations d'enfants), st. 78/152/308 et 199 (adultes = 6.3 % des inhumations d'adultes). Dans la st. 199, les monnaies se trouvaient à proximité du crâne d'une femme ? âgée. Les deux monnaies de la st. 147 appartiennent également au mobilier de la tombe.

9. St. 19/148, 50, 106 ?, 124 et 142.

10. Date de frappe de la monnaie (= *terminus post quem*) et temps de circulation estimé sur la base du degré d'usure de la pièce.

11. Voir cat. 2031 et 2035; les identifications proposées ne sont pas du tout sûres, mais selon les dimensions des flans il devrait vraisemblablement s'agir de frappes de l'époque julio-claudienne.

La distribution en fonction du sexe des défunts est moins divergente:

Sexe	Nombre de tombes	% de tombes	Nombre de tombes avec monnaie(s)	% de tombes avec monnaie(s)
M + M ?	75	48 %	18	24 %
F + F ?	46	28 %	11	24 %
Indét. / divers *	37	23 %	11	30 %
Total	158	100 %	40	25 %

(* y compris les tombes avec plusieurs individus et les enfants)

Fig. 366. Avenches-En Chaplix. Tombes à incinération. Distribution des monnaies en fonction du sexe des défunts.

La répartition par nombre de pièces permet de constater qu'en moyenne un défunt sur quatre a reçu une ou plusieurs monnaies dans sa tombe et que les pièces isolées sont les plus fréquentes:

SEXE	NOMBRE DE TOMBES A INCINERATION						TOTAL DES TOMBES
	sans monn.	1 monn.	2 monn.	3 monn.	4 monn.	5 monn.	
M + M ?	57	12	4	2			75
F + F ?	35	5	4	1		1	46
Enfants	5	2	1			1	9
Divers et indét. *	21	6		1			28
Total (nombre)	118	25	9	4		2	158
Total (en %)	74.7 %	15.8 %	5.7 %	2.5 %		1.3 %	100.0 %

* y compris les tombes avec plusieurs individus

Fig. 367. Avenches-En Chaplix. Tombes à incinération. Distribution des monnaies en fonction du sexe des défunts. Nombre de monnaies par sépulture.

En ce qui concerne la fonction funéraire des monnaies¹², la répartition s'établit de la manière suivante:

	FONCTION					TOTAL
	OP	OP ?	OS	OS ?	Indét.	
Nombre de pièces	13	24	5	2	21	65
Total (%)	20.0	36.9	7.7	3.1	32.3	100.0

Fig. 368. Avenches-En Chaplix. Tombes à incinération. Tableau des offrandes primaires (OP) et secondaires (OS).

L'appartenance aux horizons chronologiques des tombes à incinération à offrandes monétaires se présente comme suit:

HORIZON	SEXE (nombre d'incinérations avec monnaie/s)						FONCTION (nombre de pièces)					TOTAL DES PIÈCES
	M	M ?	F	F ?	Indét.*	Total	OP	OP ?	OS	OS ?	Indét.	
H I	3				3	6	3	7			2	12
H I/II	1	1				2					2	2
H II	5	2	3		3	13	2	7	2	2	7	20
H III	2	3	5	1	2	13	4	9	2		9	24
Hors H	1	1	1	1	3	7	4	2	1		1	8
TOTAL	11	7	9	2	11	40	13	24	5	2	21	65

* y compris les enfants

Fig. 369. Avenches-En Chaplix. Tombes à incinération. Distribution des monnaies dans les horizons chronologiques de la nécropole.

12. L'attribution des trouvailles monétaires aux tombes à incinération est beaucoup plus délicate (voir tableau synoptique fig. 354, pp. 427-428; colonne ATTRIB); seuls treize cas sont clairs.

La correspondance entre les datations suggérées par la numismatique¹³ et celles fondées sur l'étude des autres catégories de matériel est très bonne. Seul la st. 160 fait exception: la tombe, qui contenait un sesterce de Galba (68-69 ap. J.-C.), est attribuée à l'horizon III (c. 150/160-200)¹⁴.

La série des 65 monnaies qui peuvent être mises en relation avec les tombes à incinération se compose de 2 deniers (3 %), 27 sesterces (42 %), 12 *dupondii* (18 %) et 24 *asses* (37 %). La plupart des structures contenaient une seule monnaie, mais à 15 reprises plusieurs pièces ont été déposées dans la même tombe (fig. 370).

Pièce(s) par tombes	Dénomination(s)	Nombre de tombes	Nombre de pièces
1	S Dp As	8 4 13	25
2	D/S S/S S/Dp As/As	1 4 1 3	18
3	D/S/S S/Dp/As S/As/As Dp/As/As	1 1 1 1	12
5	S/S/S/Dp/Dp S/S/Dp/Dp/Dp	1 1	10

La quantité des monnaies provenant des tombes à incinération permet aussi de faire une enquête sur les types de revers présents¹⁵. En voici le résultat¹⁶:

Fig. 370. Avenches-En Chaplix. Tombes à incinération. Distribution des dénominations.

Divinités / personnifications	Total	Sexe / âge des défunts					
		F	F?	M	M?	Indét.	Enfants
Féminines							
<i>Abundantia</i>	1						1
<i>Aequitas</i>	1	1					
<i>Aeternitas</i>	1 + 1		1				1
<i>Annona</i>	2 + 1			1	1		1
<i>Ceres</i>	1						1
<i>Clementia</i>	1	1					
<i>Felicitas</i>	4			1	3		
<i>Fortuna</i>	3	1		1		1	
<i>Iustitia</i>	1			1			
<i>Iuno</i>	2	2					
<i>Libertas</i>	1			1			
<i>Minerva</i>	1			1			
<i>Moneta</i>	2 + 1			2			1
<i>Pax</i>	4	1		2			1
<i>Pietas</i>	1		1				
<i>Roma</i>	3 + 1	1	1	1			1
<i>Salus</i>	5	2	1		1	1	
<i>Spes</i>	1			1			
<i>Venus</i>	2	1				1	
<i>Vesta</i>	2 + 1			1	2		
<i>Victoria</i>	1	1					
<i>Virtus</i>	1				1		
Total des représ. féminines	41 + 5	11	2 + 2	11 + 2	8	3	6 + 1
Masculines							
<i>Genius Senatus</i>	1		1				
<i>Ianus</i>	1					1	
<i>Iupiter</i>	2			1			1
Total des représ. masculines	4		1	1		1	1
Empereurs							
Marc Aurèle	1	1					
Marc Aurèle et Lucius Verus	3	3					
Total empereurs	4	4					
Animaux / objets							
<i>Lupa Capitolina</i>	1			1			
Autel (<i>DAP</i>)	1 + 1			1		1	
Galère	1			1			
Total des animaux / objets	3 + 1			2 + 1		1	
Total	52 + 6	15	3 + 2	14 + 3	8	5	7 + 1
Indéterminés / frustes	13 + 1	3		2 + 1	2	4	2
TOTAL	65 + 7	18	3 + 2	16 + 4	10	9	9 + 1

Fig. 371. Avenches-En Chaplix. Incinérations et inhumations. Les représentations attestées au revers des monnaies.

13. Voir note 10.

14. Cat. 2038; la détermination du degré d'usure est entravée par l'état de conservation.

15. Je remercie mon collègue M. Peter d'avoir attiré mon attention sur ces questions.

16. Pour donner une image complète de la nécropole, les chiffres des pièces provenant de tombes à inhumation (attribution sûre) sont indiqués en gras. Le nombre total s'élève ainsi à 72 monnaies (incinérations: 65, inhumations: 7).

On constate une prépondérance très nette des divinités et personnifications féminines (64 % des 72 monnaies ou 79 % des 58 représentations déterminables). Celles qui sont présentes avec un nombre de pièces au dessus de la moyenne (quatre à six monnaies) sont imprimées en gras dans la liste de la fig. 371. Il s'agit de la déesse *Roma* (la ville de Rome) et de personnifications: la Félicité (*Felicitas*), la Paix (*Pax*) et la Santé (*Salus*). Les types aux dieux et aux personnifications masculines sont peu nombreux (6 % ou 7 %; voir ci-dessus). Les revers avec des animaux ou des objets atteignent des pourcentages identiques, tout comme les représentations de l'empereur, mais ces derniers chiffres sont influencés par la présence dans la st. 227 de trois monnaies du même type, très fréquent sous Marc Aurèle et Lucius Verus (voir ci-dessous). Ce n'est probablement qu'une simple coïncidence que de telles pièces ne se soient pas trouvées dans les tombes masculines¹⁷. Notons enfin l'absence des thèmes militaires et guerriers.

Les trouvailles monétaires dans les urnes en verre

Dans 38 des 158 tombes à incinération, les cendres des défunts se trouvaient dans des urnes de verre¹⁸. 6 d'entre elles contenaient une ou plusieurs monnaies:

- St. 116 trois monnaies dans l'urne, deux monnaies dans la fosse¹⁹
- St. 122 deux monnaies dans l'urne (fig. 372)²⁰
- St. 133 une monnaie dans l'urne²¹
- St. 191 une monnaie dans l'urne²²
- St. 192 une monnaie dans l'urne²³
- St. 230 une monnaie dans l'urne, une monnaie dans le coffret contenant l'urne²⁴

Les st. 116, 122 et 192 sont des incinérations d'enfants, alors que les st. 133, 191 et 230 sont des tombes féminines. Il apparaît donc que l'offrande primaire ou secondaire de monnaies dans ces urnes en verre se limite aux femmes et aux enfants et ces derniers semblent en avoir reçu une quantité plus grande²⁵.

A Avenches même, aucun cas analogue n'est signalé dans les nécropoles du *Port*²⁶ et de la *Porte de l'Ouest*²⁷. Même constat pour les nécropoles *du Marais* à Faoug VD²⁸ et de *Payerne VD-route de Bussy*²⁹, ainsi qu'à Studen BE-*Petinesca*³⁰, Bern-*Rosfeld*³¹, Courroux JU³² et Unterseen BE³³. En Suisse, on ne connaît guère que le cas d'une urne isolée provenant de Kallnach BE³⁴.

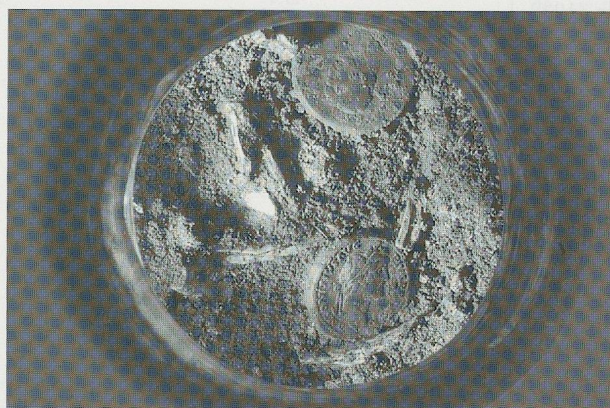


Fig. 372. Avenches-En Chaplix. Tombe à incinération à urne de verre st. 122. Deux pièces de bronze ont été déposées dans l'urne au-dessus des ossements calcinés d'un enfant (offrandes secondaires).

17. Il est par contre remarquable que le matériel ne contienne aucun exemplaire des séries "impériales" de Trajan (RIC II, pp. 282 sq.) et d'Hadrien (RIC II, pp. 451 sqq., types *ADVENTVS* et *RESTITVTOR*), bien que certaines de ces frappes soient assez rares.

18. Voir la contribution de Ch. MARTIN PRUVOT, ci-dessus, p. 173.

19. Pour les monnaies dans l'urne: voir cat. 2043: Domitien, sesterce, cat. 2068: Hadrien, *dupondius* et cat. 2071: Hadrien, *dupondius*; dans la fosse se trouvaient deux sesterces d'Hadrien cat. 2077 et 2083. Presque toutes ces pièces montrent des traces de feu (offrandes primaires).

20. Voir cat. 2053: Trajan, sesterce et cat. 2121: Antonin le Pieux, sesterce; ces monnaies ne montrent aucune trace de l'action du feu; il doit donc s'agir d'offrandes secondaires.

21. Voir cat. 2086: Hadrien, sesterce, brûlé ? (offrande primaire ?).

22. Voir cat. 2074: Hadrien, *as*; cette monnaie ne montre aucune trace de l'action de la chaleur (offrande secondaire prob.).

23. Voir cat. 2057: Trajan, *dupondius*, brûlé (offrande primaire).

24. Pour la monnaie qui se trouvait dans l'urne: voir cat. 2120: Antonin le Pieux ?, *as*; pour celle dans le coffret: voir cat. 2097: Antonin le Pieux, *as* (offrandes secondaires).

25. La seule attestation d'offrandes primaires/? monétaires dans une urne masculine est la st. 302: deux monnaies dans une urne de céramique (amphore Dr.20); voir cat. 2109: Antonin le Pieux pour Faustine I divisée, sesterce et cat. 2110: Antonin le Pieux pour Faustine I divisée, sesterce.

26. CASTELLA 1987.

27. MARGAIRAZ DEWARRAT 1989; CASTELLA *et al.* 1998.

28. CASTELLA *et al.* 1991.

29. Fouilles A1 (1991-1997).

30. BACHER 1993.

31. BACHER 1983.

32. MARTIN KILCHER 1976.

33. STREIT 1987.

34. Ancienne trouvaille, datant des années 1950 ? : tombe à incinération à urne de verre, déposée dans la collection de l'école de Kallnach; apportée en 1993 au Service Archéologique Cantonal de Berne; en vidant l'urne, on a découvert un sesterce de Marc Aurèle pour Faustine II, 161-176 ap. J.-C., RIC 1645 (inv. n° 004.2708; code ITMS 304-2.1.1).

A l'étranger par contre, plusieurs cas sont signalés³⁵:

- France: Apt (Vaucluse): une tombe³⁶
 Mâcon, nécropole *des Cordiers*: trois tombes³⁷
 Haute-Vienne: une tombe³⁸
 Meuilley, nécropole *de Gratte-Dos* (Côte d'Or): onze tombes³⁹
 Allemagne: Xanten: une tombe⁴⁰
 Regensburg: deux tombes⁴¹

L'interprétation de la composition des ensembles avec plusieurs monnaies est limitée: seule la st. 116⁴² permet de formuler une hypothèse à ce sujet: la présence de pièces au type de Jupiter, *Roma* et *Aeternitas*⁴³ fait penser à un choix thématique délibéré.

Restent à mentionner les cas particuliers de monnaies ne se trouvant pas à l'intérieur de l'urne, mais en position particulière par rapport à celle-ci:

St.227⁴⁴

Les cinq monnaies se trouvaient dans un coffret de bois contenant l'urne de verre; il s'agit vraisemblablement d'offrandes primaires⁴⁵ dont le choix aurait aussi pu être intentionnel (revers aux types de Vénus et *Victoria* et trois frappes mentionnant la *Concordia* des deux empereurs Marc Aurèle et Lucius Verus.

St.310⁴⁶

Deux monnaies se trouvaient dans la fosse de la tombe (l'attribution de l'une est peu sûre), la troisième était placée contre l'urne; il s'agit dans deux cas d'offrandes primaires (surfaces brûlées) et pour la monnaie en position particulière, cela est aussi probable. On notera la présence de trois types de revers qui sont en relation avec le sacrifice⁴⁷.

Les trouvailles monétaires dans les autres structures

Seules quatre à sept pièces appartiennent à des structures qui n'ont pas le caractère de sépulture:

- St.101 fosse, contenant un *as* d'Hadrien ?⁴⁸
 St.197 fosse, contenant un *dupondius* de Trajan⁴⁹
 St.220 fosse ou tombe à incinération, contenant un *dupondius* d'Hadrien, un *as* d'Antonin le Pieux et un *as* indét.⁵⁰
 St.332 fossé de délimitation (nord) de la nécropole, contenant un *as* de Tibère pour Auguste divinisé (frappe *Divus Augustus Pater*)⁵¹
 St.354 dépôt d'offrandes, contenant un *as* d'Hadrien⁵²

A l'exception peut-être de l'*as* indéterminé de la st. 220, aucune de ces monnaies ne montre une surface brûlée, ce qui suggère qu'elles ne sont sans doute pas des offrandes primaires.

39. SENNEQUIER 1977, pp. 255-259; identification des trouvailles monétaires par M. Dhénin, pp. 262-264:

74-16	p. 255	(monnaie de Trajan)	p. 262, n° 4
74-28 A	p. 225	(une monnaie illisible)	p. 264, n° 41
74-42 A	p. 256	(une monnaie d'Hadrien)	p. 262 <i>sq.</i> , n° 9
74-26 A	p. 257	(une monnaie d'Hadrien)	p. 263, n° 10
74-31	p. 257	(une monnaie de Marc Aurèle)	p. 263, n° 29
74-29	p. 257	(une monnaie de Marc Aurèle)	p. 263, n° 30
74-34 A	p. 257	(une monnaie de Faustine I)	p. 262, n° 2 ? (identifiée comme "Vespasien" !; confusion des provenances ?; voir p. 263, n° 26-28)
74-19	p. 257	(une monnaie d'Hadrien) (identifiée comme "Trajan" !)	p. 262, n° 7
74-21	p. 258	(une monnaie d'Hadrien)	p. 263, n° 18
74-8	p. 259	(une monnaie d'Hadrien)	p. 263, n° 17
74-15	p. 259	(une monnaie d'Auguste)	p. 262, n° 1.

40. HINZ 1984.

41. VON SCHNURBEIN 1977, p. 153: tombe 201 (incinération): trois monnaies, dont seulement un sesterce de Lucius Verus est conservé; p. 199: tombe 850 (incinération): une monnaie dans l'urne, une autre à l'extérieur (l'identification de l'une des pièces n'est pas certaine, l'autre a disparu).

42. Incinération d'un enfant en bas-âge: deux monnaies dans la fosse, trois monnaies dans l'urne de verre; un sesterce de Domitien, deux sesterces et deux *dupondii* d'Hadrien; voir cat. 2043, 2068, 2071, 2077 et 2083.

43. L'état de conservation des deux autres pièces ne permet pas une identification précise; il s'agit selon toute probabilité d'offrandes primaires, car trois monnaies sont certainement brûlées et deux le sont peut-être aussi.

44. Incinération d'une femme adulte: un sesterce d'Antonin le Pieux pour Faustine II, un sesterce de Marc Aurèle pour Lucius Verus et un sesterce et deux *dupondii* de Marc Aurèle; voir cat. 2118, 2133, 2134, 2135 et 2143.

45. Une pièce est certainement brûlée; les autres le sont probablement aussi.

46. Incinération féminine ? (âge indét.): un sesterce d'Antonin le Pieux, un denier de Marc Aurèle pour Faustine II et un sesterce de Marc Aurèle; voir cat. 2100, 2136 et 2144.

47. *Salus* utilisant une patère pour donner à manger à un serpent enroulé autour d'un autel (cat. 2100); Junon tenant une patère (cat. 2136) et enfin l'empereur sacrifiant au-dessus d'un autel (cat. 2144). On pourrait supposer un choix «thématique» des revers en concordance avec la fonction d'offrande (primaire/?) des monnaies.

48. Cat. 2093.

49. Cat. 2063.

50. Cat. 2079, 2107 et 2147.

51. Cat. 2028. L'usure de cette pièce indique qu'elle a dû circuler un certain temps.

52. Cat. 2082.

35. Communication de Ch. Martin Pruvot du 14.10.1993.

36. DUMOULIN 1964, p. 100 (tombe 26); les informations au sujet de ce "*dupondius*" sont contradictoires: la légende d'Av. indiquée (FAVSTINA AVGVSTA) n'apparaît sur les pièces en métal non précieux que pour Faustine II. Si cette lecture est correcte, il doit s'agir soit d'une frappe d'Antonin le Pieux pour Faustine II (147-161 ap. J.-C., RIC III, pp. 193 *sqq.*), soit éventuellement d'une émission de Marc Aurèle pour Faustine II (161-176 ap. J.-C., RIC III, pp. 344 *sqq.*; = *as*). Le Rv., "très fruste", n'apporte aucun renseignement.

37. GROSJEAN 1990, pp. 14, 100 et 107: st. 8 (tombe à incinération: l'urne est une *olla* de type Morin-Jean 5/Isings 67B): L'identification est fautive: le dessin de la p. 105, n° 9 montre clairement le type RIC 796: ANNONA AVG, S - C, avec l'Annone (*Annona*) debout à gauche, tenant dans sa main droite des épis au-dessus d'un *modius* avec des épis, avec la main gauche un gouvernail posé sur une proue de navire à droite; datation: 134-138 ap. J.-C.); st. 68 (tombe à incinération: l'urne est un gobelet de type Isings 21) pp. 33 et 100 *sq.* avec note 1 (la "monnaie non identifiée" ne figure pas dans la liste des pp. 106 *sq.*); st. 129 (tombe à incinération?: l'urne est une bouteille): *ibidem*, pp. 50, 102 *sq.*, note 3 et p. 106 (monnaie identifiée comme *as* de Vespasien; la disposition des lettres de la légende d'Av. du dessin de la p. 105, n° 7 correspond plutôt à une frappe de Titus; le type de Rv. indiqué (AEQUITAS) est peu probable, pour des raisons iconographiques.

38. PERRIER 1983, pp. 137 *sq.*; le contexte de découverte est décrit comme une urne de type Morin-Jean 1/Isings 67 à Peyrat-le-Château, contenant un *as* de Marc Aurèle (RIC 953, 167-168 ap. J.-C.) ou de Commodus (RIC 338, 181-182 ap. J.-C.).

Les trouvailles monétaires de surface

52 monnaies (39 % du matériel) ne peut être mis en rapport avec l'une des structures de la nécropole⁵³. Pour la plupart, il s'agit de trouvailles isolées.

Il est certain qu'une bonne part de ces monnaies étaient à l'origine en relation avec une tombe et qu'elles ont été extraites de leur contexte funéraire par des perturbations postérieures (implantation de nouvelles sépultures, travaux agricoles, érosion). La comparaison de la composition des différentes séries (voir fig. 360) montre que celle des trouvailles superficielles contient une quantité plus élevée de frappes précoces et tardives, mais que la correspondance à partir de l'époque flavienne jusqu'au troisième quart du II^e s. est bonne.

Le pourcentage des pièces brûlées/? (offrandes primaires) est néanmoins nettement inférieur dans le lot des pièces provenant de la surface (env. 15 % contre env. 57 % dans le matériel provenant des tombes à incinération).

En ce qui concerne les types de revers (fig. 373), la prépondérance des représentations de divinités et personnifications féminines demeure, avec un léger affaiblissement (56 % des 52 monnaies ou 67 % des types déterminables). Les trois nouveaux types sont imprimés en gras dans la liste. Par contre, on note l'absence de neuf types de revers des tombes à incinération, notamment ceux très fréquents de *Felicitas* et *Pax* (voir fig. 371). Un seul type au dieu ou personnification masculine subsiste, celui de Jupiter (2 %). Trois pièces portent au revers l'effigie d'un personnage de la famille impériale (6 ou 7 % respectivement).

Une différence par rapport au matériel des tombes à incinération réside dans la relative abondance des monnaies avec représentation d'animaux ou d'objets (17 ou 21 % respectivement), mais celle-ci n'est due qu'à la présence des émissions de masse précoces (frappes de l'autel de Lyon et *Divus Augustus Pater*).

En bref, une partie (probablement importante) de ce matériel trouvé en surface provient de tombes perturbées, majoritairement à incinération. Une autre partie - en particulier les pièces précoces et les quelques monnaies tardives - témoignent de la fréquentation de l'ensemble du site - et notamment de la route - entre le début de l'Empire et la deuxième moitié du III^e s.⁵⁴

Enfin, deux petits lots de trois monnaies chacun ont été trouvés dans les dépôts sableux de la rivière⁵⁵ et en surface, hors de la nécropole⁵⁶. Ces pièces n'ont aucune relation directe avec le matériel numismatique de la nécropole.

Divinités Personnifications	Total
Féminines	
<i>Abundantia</i>	0
<i>Aequitas</i>	3
<i>Aeternitas</i>	0
<i>Annona</i>	1
<i>Ceres</i>	1
<i>Clementia</i>	0
<i>Felicitas</i>	0
Fides	1
<i>Fortuna</i>	2
<i>Iustitia</i>	0
<i>Iuno</i>	1
<i>Libertas</i>	0
<i>Minerva</i>	2
<i>Moneta</i>	0
<i>Pax</i>	0
<i>Pietas</i> (Av.)	1
	4 + 1
Pudicitia	1
<i>Roma</i>	3
<i>Salus</i>	1 + 1
<i>Spes</i>	0
<i>Venus</i>	1
<i>Vesta</i>	1
<i>Victoria</i>	2 + 1
<i>Virtus</i>	1
Total	26 + 3
Masculines	
<i>Genius Senatus</i>	0
<i>Ianus</i>	0
<i>Iupiter</i>	1
Total	1
Empereurs	
Hadrien	1
Antonin le Pieux	0 + 1
Marc Aurèle César	1
Marc Aurèle	0
M. A. et Lucius Verus	0
Total	2 + 1
Animaux / objets	
Crocodile	1
<i>Lupa Capitolina</i>	0
Autel (FAL)	1
Autel (<i>DAP</i>)	4
Caducée	0 + 1
Galère	0
Temple	1
Trophée	1
Total	8 + 1
Total	38 + 5
Indéterminés / frustes	9
TOTAL	47 + 5

Fig. 373. Avenches-En Chaplix. Trouvailles monétaires de surface. Les représentations attestées au revers des monnaies.

53. Y compris les cinq pièces écartées des inventaires des tombes à inhumation, sans prendre en compte les deux lots «rivière» et «surface / hors nécropole».

54. Rappelons ici le *hiatus* de 90 à 100 ans entre la date de frappe de la dernière monnaie provenant d'une tombe et celles des antoniniens trouvés en surface.

55. Cat. 2022, 2026 et 2146.

56. Cat. 2034, 2151 et 2154.

Comparaison avec autres nécropoles

Avenches-nécropole du Port⁵⁷: des dix monnaies trouvées, seules quatre peuvent être attribuées à l'une des trente-six structures⁵⁸. Le pourcentage des tombes avec monnaie est donc beaucoup plus faible (11 %). Mais la série des trouvailles monétaires de cette nécropole est trop petite pour en tirer des conclusions pertinentes.

Avenches-nécropole de la Porte de l'Ouest⁵⁹: dans le secteur exploré entre 1992 et 1997 (6-7 sépultures à crémation), deux des trois monnaies découvertes sont issues de tombes à incinération. Les fouilles antérieures ne sont plus exploitables, faute d'une documentation suffisante.

Studen-Petinesca BE⁶⁰: secteur d'une nécropole avec 52 structures, dont 44 tombes à incinération, 3 tombes à inhumation d'enfants et 5 inhumations (plus tardives ?) sans mobilier. 32 monnaies se trouvaient dans 20 tombes⁶¹ (= 45 % des tombes à incinération)⁶², elles datent de la République ? jusqu'à Domitien⁶³. Pas de pièces en argent, ni de sesterces; on compte 7 *dupondii* et 25 *asses* dont un coupé en deux. Les tombes de l'horizon 4 et les ensembles monétaires provenant de l'horizon 5 attestent une survivance en quantité considérable de frappes tibériennes au nom de *DIVVS AVGVSTVS PATER* pendant l'époque flavienne.

Bern-Rosfeld BE⁶⁴: nécropole de 161 tombes (114 incinérations et 47 inhumations) fouillée en 1908 par J. Wiedmer-Stern. Celui-ci mentionne dans ses rapports 32 monnaies, mais 30 seulement étaient cataloguées plus tard par E. Schneeberger. Aujourd'hui la plupart de ces pièces sont introuvables (23 monnaies); le Cabinet des

Médailles du Musée Historique de Berne n'en conserve que sept ! Sur la base de la documentation ancienne, il est néanmoins possible d'attribuer 28 (= 93 %) de ces 30 monnaies à 20 tombes⁶⁵. 18 sont des tombes à incinération contenant 24 pièces, 2 sont des tombes à inhumation avec chaque fois 2 monnaies. Cela signifie que 16 % des tombes à incinération contenaient des monnaies (15 x 1, 3 x 2, 1 x 5) et 4 % des tombes à inhumation⁶⁶. En ce qui concerne les dénominations on rencontre deux deniers, cinq sesterces ou *dupondii* ? (= monnaies en bronze), un sesterce ou *as*, deux *dupondii*, douze *asses*, un *as* ? et sept pièces non déterminées. On constate aussi pour la nécropole du *Rosfeld* l'apparition de pièces en argent ainsi qu'une fréquence croissante des pièces en orichalque au cours du II^e s. Les plus anciennes pièces sembleraient être celles décrites comme frappes d'*Augustus*, les premières identifiables avec certitude étant celles de Tibère pour Auguste divinisé (frappes *DIVVS AVGVSTVS PATER*)⁶⁷. La monnaie la plus récente serait une frappe d'Antonin le Pieux des années 157-158 ap. J.-C.⁶⁸. Les cinq ensembles avec deux monnaies ne révèlent pratiquement rien sur leur composition par le fait que l'une des pièces était dans

63. Composition de la série:

République romaine (?)	1 <i>as</i> , coupé en deux
Tibère (<i>DAP</i>) / ?	11 <i>as</i>
Caius pour M. Agrippa	2 <i>as</i>
Caius pour Germanicus	1 <i>as</i>
Claude I ^{er} pour Antonia ?	1 <i>dp.</i>
Vespasien	6 <i>dp.</i> ; 4 <i>as</i>
pour Titus	1 <i>as</i>
pour Domitien	2 <i>as</i>
Titus / ?	2 <i>as</i>
Domitien	1 <i>as</i> ?

On remarque l'absence des frappes au nom propre de Caius (Caligula) et de Claude I^{er} ainsi que de celles de Néron.

64. BACHER 1983 (avec les références antérieures).

65. 2 pièces supplémentaires se trouvaient dans un empierrement (*Steinsetzung*).

66. Notons que l'une d'elles est une inhumation d'enfant avec deux pièces.

67.

"Augustus"			<i>as</i> 1	1
+ monnaie de consécration: 1				1
Tibère (<i>DAP</i>)		<i>dp.</i> : 1	<i>as</i> 2	2
Néron			<i>as</i> 1	2
Titus			<i>as</i> 1	1
Domitien			<i>as</i> 2	2
Trajan			<i>as</i> 4	4
Hadrien			<i>as</i> 1	1
Antonin le Pieux	denier: 1	<i>dp.</i> : 1	<i>as</i> 1	3
Frustes	denier: 1	S / <i>dp.</i> : 5	<i>as</i> 1	?: 6
TOTAL				30

68. Provenant de la tombe 84, dont l'inventaire numismatique (cinq pièces) n'est malheureusement pas très précis: 1. denier d'Antonin le Pieux, C. 283 = RIC 162, 147-148 ap. J.-C.; 2. *as* (ou sesterce) d'Antonin le Pieux, C. 1038 (*sic* !), cette référence décrit également un denier mais, si la lecture des itérations dans la légende du Rv. est correcte, il doit s'agir d'une frappe de 157-158 ap. J.-C.; 3. denier en argent (fruste); 4. frappe de consécration d'Auguste (utilisée comme pendentif), c'est-à-dire percée; les possibilités d'identification sont multiples (frappes de Tibère, Caius ou des Flaviens pour *Divus Augustus*); 5. monnaie en bronze (fruste).

57. CASTELLA 1987.

58. CASTELLA 1987, p. 33 avec note 211 et p. 114 (7. «Les monnaies»).

Les précisions suivantes, même avant un nettoyage des pièces, sont à apporter:

Tombe 3 (pp. 51-55) *as* de Domitien, 81-96 ap. J.-C.

Tombe 11 (pp. 63-64) *as* de Caius (Caligula) pour M. Agrippa, 37-41 ap. J.-C.

Tombe 17 (pp. 68-69) *dupondius* d'Antonin le Pieux, 155-156 ap. J.-C.; la datation proposée pour la tombe (Vespasien-Domitien: c. 70-100) est donc à corriger (prob. deuxième moitié du II^e s.).

Tombe 36 (pp. 91-96) sesterce d'Hadrien, 117-138 ap. J.-C.

59. CASTELLA et al. 1998, pp. 194 (st. 1; n° 15) et 202-203 (st. 11; n° 88).

Tombe 1 *as* d'Antonin le Pieux pour Marc Aurèle César, frappé à Rome entre 140 et 144 ap. J.-C. (RIC 1240/a-d).

Tombe 11 *as* (?) indéterminé, II^e s. ap. J.-C.

60. *Keltenweg 1/3* (parcelle n° 560); fouilles du Service Archéologique Cantonal Bernois 1991/1992; voir BACHER 1993. L'un des intérêts majeurs de la fouille réside dans la succession stratigraphique des tombes.

61. 12 x 1 monnaie; 10 x 2 monnaies; 2 x 3 monnaies; 1 x 4 monnaies. Une autre monnaie encore était liée à un lieu de crémation (*Brandstelle*).

62. Identifications provisoires; étude en cours. Répartition par horizons:

1 3 tombes avec 5 monnaies
2 2 tombes avec 2 monnaies
3 1 tombe avec 2 monnaies
4 6 tombes avec 8 monnaies
5 7 tombes avec 14 monnaies
6 1 tombe avec 1 monnaie

L'horizon 7 regroupe les cinq inhumations, sans mobilier.

quatre cas tellement mal conservée qu'elle n'a pas été décrite en détail; dans la tombe 152 se trouvaient un *as* de Titus et un autre d'Hadrien.

Courroux JU: cimetière de *villa rustica*, comprenant environ 200 tombes à incinération et 33 inhumations⁶⁹. Des 29 trouvailles monétaires, seules 15 peuvent être mises en rapport avec 11 tombes à incinération et une monnaie se trouvait dans une tombe à inhumation infantile⁷⁰. Le pourcentage des tombes avec monnaie/s s'élève donc à 5 % (incinérations: 5,5 %; inhumations: 3 %). Selon les informations fournies par le catalogue, 10 + 1 ? monnaies provenant des tombes à incinération montrent des traces de feu et témoignent ainsi de leur caractère d'offrandes primaires. Des divergences par rapport au matériel de la nécropole d'*En Chaplix* se manifestent dans la distribution chronologique des frappes (phase «forte» à Courroux pendant la deuxième moitié du I^{er} s.) et dans l'absence totale des sesterces. En tenant compte de la date proposée pour le début de la nécropole de Courroux (pas avant 70 ap. J.-C.), on constate aussi une survivance de quelques monnaies plus anciennes⁷¹. Dans deux cas, la divergence entre les dates de frappe de pièces provenant de tombes à offrande multiple de monnaies sont remarquables⁷². D'autres comparaisons seraient trop hasardeuses vu la quantité restreinte du matériel récolté.

Unterseen BE⁷³: secteur de nécropole fouillé en 1922/23 par O. Tschumi. Douze structures: trois inhumations, sept incinérations et deux indéterminées. Le matériel numismatique décrit par Tschumi s'élève à seize monnaies, dont seulement treize sont actuellement disponibles. Les monnaies proviennent de la structure indéterminée n° 2 (un sesterce d'Hadrien, perdu), de l'inhumation n° 3 (une monnaie indéterminée, perdue) et de l'inhumation n° 8 (quatorze monnaies, dont treize conservées). Il s'agit dans ce cas selon toute vraisemblance d'une bourse⁷⁴.

Martigny, Gamsen VS⁷⁵: l'inventaire récent des trouvailles monétaires des nécropoles de Martigny et Gamsen (1972-1989) met en évidence l'abondance des offrandes de ce type en pays valaisan: quinze des dix-neuf incinérations à urne de Gamsen recelaient par exemple au moins une monnaie (79 % des tombes) et le nombre total des pièces s'élève à 46 ! On y signale par ailleurs la proportion inhabituellement élevée des sesterces et des frappes à l'effigie des impératrices.

Note au sujet d' une pièce particulière

Cat.2022: GAULE (?): indéterminé

Le poids de cette pièce (1.827 g) indique qu'il s'agit d'un quinaire; la densité de 8.1 g/cm³ prouve qu'il est fourré. L'analyse du métal (argent en surface)⁷⁶ montre pour l'Av. une composition (éléments principaux) de 87.0 % Ag, 5.8 % Cu et 5.1 % S et pour le Rv. de 56.3 % Ag, 31.5 % Cu et 10.3 % S. Les différences sont dues à l'état plus corrodé de cette face. En tenant compte de ce fait, on peut dire que cette monnaie avait à l'origine une surface d'environ 90 % d'argent. Les valeurs des éléments-traces correspondent très bien entre elles (p. ex. Pb 1.17 et 0.73 %, Sn 0.17 et 0.18 %) et prouvent ainsi la fiabilité de la méthode d'analyse. La présence d'un pourcentage faible en or (0.46 et 0.41 % Au) fait penser à certains monnayages gaulois: en effet, on trouve assez souvent dans les séries du type KAΛETEΔOY et dans celles au cavalier des flans aussi ovales/oblongs et irréguliers que celui de notre pièce.

69. MARTIN-KILCHER 1976, pp. 8-10.

70. MARTIN-KILCHER 1976, pp. 73-74 et 146-148.

71. En particulier le bronze de Vienne (frappé en 36 ? av. J.-C.) percé et non brûlé. Cette pièce, qui selon S. Martin-Kilcher aurait été portée comme pendentif, n'a donc pas accompagné son propriétaire sur le bûcher, mais a dû être ajouté secondairement à l'inventaire de la tombe.

72. Tombe 73: bronze de Vienne avec *as* d'Hadrien; voir la note précédente et tombe 119: Auguste, frappe de l'autel de Lyon, *as* aussi avec un *as* d'Hadrien.

73. STREIT 1987 (avec les références antérieures).

74. Le mobilier de cette inhumation se composait en outre d'un long couteau en fer avec poignée longue (placée sous la partie supérieure du bras gauche) et d'un anneau massif de bronze (sans indication de position). Neuf des treize monnaies conservées montrent des traces de rouille et plusieurs d'entre elles portent l'empreinte d'une autre pièce dans leur patine ce qui prouve une position conglomérée, probablement à proximité de la hanche gauche (probable bourse; étude en cours).

75. WIBLÉ 1994.

76. Exécutée par A. Burkhardt, Laboratoire W. B. Stern de Géochimie de l'Institut de Minéralogie et de Pétrographie de l'Université de Bâle, que je remercie de sa collaboration.

Bibliographie

- AS *Archéologie suisse*, Bâle.
- ASSPA *Annuaire de la société suisse de préhistoire et d'archéologie*, Bâle.
- BACHER 1983 R. BACHER, *Das römische Gräberfeld auf dem Rossfeld (Engehalbinsel) bei Bern*, (mémoire de licence non publié), Bern, 1983.
- BACHER 1993 R. BACHER, *Das Gräberfeld von Petinesca*, AS 16.2, 1993, pp. 78-81.
- BPA *Bulletin de l'association Pro Aventico*, Avenches.
- CAR Cahiers d'archéologie romande, Lausanne.
- CASTELLA 1987 D. CASTELLA, *La nécropole du port d'Avenches*, (Aventicum IV, CAR 41), Avenches, 1987.
- CASTELLA et al. 1991 D. CASTELLA et al., La nécropole gallo-romaine du Marais à Faoug (VD). Fouilles 1989-1991, BPA 33, 1991, pp. 45-125.
- CASTELLA et al. 1995 D. CASTELLA, A. DUVAUCHELLE, A. GEISER et al., Une riche sépulture de la nécropole de la route de Bussy à Payerne VD, ASSPA 78, 1995, pp. 170-180.
- CASTELLA et al. 1998 D. CASTELLA, F. ESCHBACH et al., Recherches récentes dans la nécropole de la Porte de l'Ouest à Avenches. Les fouilles de la Longeaigue (1992-1997), BPA 40, 1998, pp. 173-208.
- DUMOULIN 1964 A. DUMOULIN, Découverte d'une nécropole gallo-romaine à Apt (Vaucluse), Gallia 22, 1964, pp. 87-110.
- GROSJEAN 1990 B. GROSJEAN, La verrerie, dans: A. BARTHELEMY et G. DEPIERRE dir., *La nécropole gallo-romaine des Cordiers à Mâcon*, Mâcon, 1990, pp. 100-103.
- HINZ 1984 H. HINZ, Römische Gräber in Xanten. Grabungen 1962-1965, Beiträge zur Archäologie des römischen Rheinland 4, (Rheinische Grabungen 23), Köln, 1984, pp. 301-370.
- ITMS Inventaire des trouvailles monétaires suisses.
- KAENEL/VON KAENEL 1983 G. KAENEL et H.-M. VON KAENEL, Le Bois de Châtel près d'Avenches à la lumière des trouvailles récentes, AS 6.3, 1983, pp. 110-119.
- KENIG 1986 F. E. KENIG, *Katalog der Fundmünzen von Avenches*, Diss. Universität Bern, 1986 (en partic. Abschnitt 4: «Auswertung der Fundkategorie A») (non publié).
- KENIG 1994 F. E. KENIG, Les monnaies, dans: D. CASTELLA et al., *Le moulin hydraulique gallo-romain d'Avenches «En Chaplix»*, (Aventicum VI, CAR 62), Lausanne, 1994, pp. 76-99.
- MARGAIRAZ DEWARRAT 1989 L. MARGAIRAZ DEWARRAT, La nécropole de la porte de l'Ouest, BPA 31, 1989, pp. 109-137.
- MARTIN-KILCHER 1976 S. MARTIN-KILCHER, *Das römische Gräberfeld von Courroux im Berner Jura*, (Basler Beiträge zur Ur- und Frühgeschichte 2), Derendingen/Solothurn, 1976.
- PERRIER 1983 J. PERRIER, La verrerie funéraire gallo-romaine en Limousin: l'exemple de la Haute-Vienne, Aquitania 1, 1983, pp. 135-142.
- RIC *Roman Imperial Coinage*.
- RPC *Roman Provincial Coinage*.
- RRC *Roman Republican Coinage*.
- SENNEQUIER 1977 G. SENNEQUIER, La verrerie, dans: R. RATEL et al., La nécropole gallo-romaine de «Gratte Dos», commune de Meuilley (Côte-d'Or), RAE 28, 1977, pp. 255-262.
- STREIT 1987 D. STREIT, Das römische Gräberfeld von Unterseen, Jahrbuch vom Thuner- und Brienzersee, 1987, pp. 69-89.
- VON KAENEL 1972 H.-M. VON KAENEL, Die Fundmünzen aus Avenches, 1. Teil, Von den Anfängen bis Titus, Schweizerische Numismatische Rundschau 51, 1972, pp. 47-128, pl. 11-18.
- VON SCHNURBEIN 1977 S. VON SCHNURBEIN, *Das römische Gräberfeld von Regensburg*, (Materialhefte zur bayerischen Vorgeschichte, Reihe A, 31, Archäologische Forschungen in Regina Castra-Regensburg I), München, 1977, 2 vol.
- WIBLÉ 1994 F. WIBLÉ, Canton du Valais. Monnaies provenant de sépultures romaines découvertes récemment en Valais, dans: S. FREY-KUPPER et O. F. DUBUIS éd., *Inventaire des trouvailles monétaires suisses I. Choix de trouvailles monétaires. Trouvailles d'église: aperçu*, Lausanne, 1994, pp. 135-149.