

Les résultats des recherches

Objektyp: **Chapter**

Zeitschrift: **Cahiers d'archéologie romande**

Band (Jahr): **79 (1999)**

PDF erstellt am: **18.09.2024**

Nutzungsbedingungen

Die ETH-Bibliothek ist Anbieterin der digitalisierten Zeitschriften. Sie besitzt keine Urheberrechte an den Inhalten der Zeitschriften. Die Rechte liegen in der Regel bei den Herausgebern.

Die auf der Plattform e-periodica veröffentlichten Dokumente stehen für nicht-kommerzielle Zwecke in Lehre und Forschung sowie für die private Nutzung frei zur Verfügung. Einzelne Dateien oder Ausdrucke aus diesem Angebot können zusammen mit diesen Nutzungsbedingungen und den korrekten Herkunftsbezeichnungen weitergegeben werden.

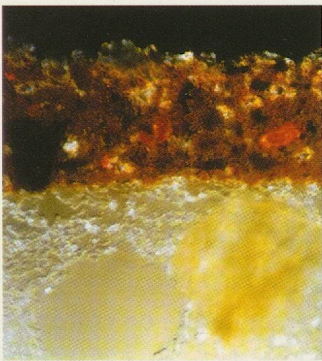
Das Veröffentlichen von Bildern in Print- und Online-Publikationen ist nur mit vorheriger Genehmigung der Rechteinhaber erlaubt. Die systematische Speicherung von Teilen des elektronischen Angebots auf anderen Servern bedarf ebenfalls des schriftlichen Einverständnisses der Rechteinhaber.

Haftungsausschluss

Alle Angaben erfolgen ohne Gewähr für Vollständigkeit oder Richtigkeit. Es wird keine Haftung übernommen für Schäden durch die Verwendung von Informationen aus diesem Online-Angebot oder durch das Fehlen von Informationen. Dies gilt auch für Inhalte Dritter, die über dieses Angebot zugänglich sind.

Les résultats des recherches

Un historien, M. Daniel de Raemy, avait pour tâche de dépouiller les archives de la Maison de Savoie et d'y relever toutes les indications permettant de dater et de décrire les travaux entrepris dans la chapelle. Grâce à son travail de documentation et à l'examen minutieux des maçonneries qui fut parallèlement effectué par les archéologues M. Olivier Feihl et Mme Anna Pedrucci (fig. 19), une chronologie relative fut établie de la construction de la chapelle et de ses abords. Cette connaissance des phases de construction, ainsi que des multiples interventions qui furent menées ultérieurement, a permis la très grande précision des interventions sur l'architecture et plus particulièrement sur les ouvertures.



► Fig. 20
Agrandissement au microscope des couches picturales permettant d'en déterminer la composition, la nature des pigments et les liants utilisés.

Un historien de l'art, M. Laurent Golay, avait entrepris une analyse rigoureuse des peintures. Ce travail mit particulièrement en évidence l'iconographie christologique du programme décoratif et le système d'analogies entre les personnages de l'Ancien et du Nouveau Testament qui l'organise. Les caractéristiques stylistiques furent également soigneusement décrites. La création des images destinées aux projections lumineuses devait évidemment beaucoup profiter de cette recherche.

Les investigations techniques de M. Renato Pancella, collaborateur de M. Vinicio Furlan, concernant les qualités physiques des matières en présence dans les peintures permirent d'enrichir les connaissances sur les liants et les pigments employés, et sur les altérations des couches picturales (fig. 20). Ces analyses avaient déjà guidé la restauration de M. Théo Hermanès, et continuaient, en se développant, à faciliter toutes les interventions directes sur les parois.

Enfin les mesures effectuées dans le domaine de la climatologie par M. Girardet, travaillant lui aussi avec M. Furlan, permirent de tenir compte des importants problèmes dus à la présence d'humidité, d'eau de condensation et de pollution de l'air. Le projet devait impérativement trouver une solution pour enrayer les effets néfastes de ces phénomènes participant de manière importante à la dégradation des peintures et de leur support.