

Objekttyp: **BackMatter**

Zeitschrift: **Cahiers d'archéologie romande**

Band (Jahr): **133 (2012)**

PDF erstellt am: **18.09.2024**

Nutzungsbedingungen

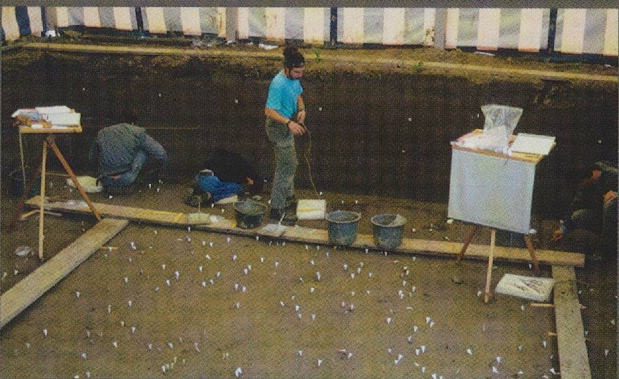
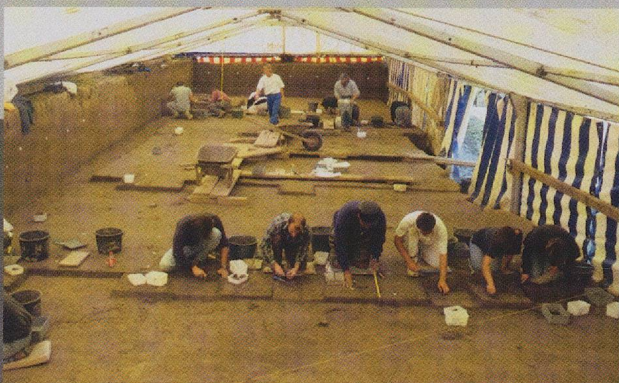
Die ETH-Bibliothek ist Anbieterin der digitalisierten Zeitschriften. Sie besitzt keine Urheberrechte an den Inhalten der Zeitschriften. Die Rechte liegen in der Regel bei den Herausgebern.

Die auf der Plattform e-periodica veröffentlichten Dokumente stehen für nicht-kommerzielle Zwecke in Lehre und Forschung sowie für die private Nutzung frei zur Verfügung. Einzelne Dateien oder Ausdrucke aus diesem Angebot können zusammen mit diesen Nutzungsbedingungen und den korrekten Herkunftsbezeichnungen weitergegeben werden.

Das Veröffentlichen von Bildern in Print- und Online-Publikationen ist nur mit vorheriger Genehmigung der Rechteinhaber erlaubt. Die systematische Speicherung von Teilen des elektronischen Angebots auf anderen Servern bedarf ebenfalls des schriftlichen Einverständnisses der Rechteinhaber.

Haftungsausschluss

Alle Angaben erfolgen ohne Gewähr für Vollständigkeit oder Richtigkeit. Es wird keine Haftung übernommen für Schäden durch die Verwendung von Informationen aus diesem Online-Angebot oder durch das Fehlen von Informationen. Dies gilt auch für Inhalte Dritter, die über dieses Angebot zugänglich sind.



Cet ouvrage présente le résultat des fouilles réalisées au lieu-dit «En Planeise» sur la commune de Payerne (Vaud, Suisse), dans la plaine de la Broye. Découvert en 1991, le site a été fouillé entre 1993 et 1994 dans le cadre de la construction de l'autoroute A1 Yverdon-Morat.

Si quelques indices témoignent d'une fréquentation des lieux au Bronze final et à l'époque romaine, la plupart des vestiges se rattachent à un habitat occupé dans la seconde moitié du Bronze moyen (BzC) et, plus discrètement, durant le Bronze récent (BzD). Sous un niveau d'occupation homogène et très riche en mobilier, près de 250 structures en creux ont été mises au jour, pour la plupart identifiées comme des trous de poteau.

Il est possible de reconnaître le plan d'au moins un grand édifice rectangulaire à deux nefs et de plusieurs petites constructions traditionnellement interprétées comme des aménagements de stockage.

Le mobilier mis au jour à Payerne est particulièrement abondant. Représenté par 74 éléments, les objets en métal cuivreux font l'objet d'une étude approfondie, complétée par une série d'analyses métallurgiques. Les éléments représentés sont très variés (épingles, appliques, bracelets, faucilles, poignards, couteau, ciselets/poinçons, etc.). Plusieurs trouvailles attestent l'activité d'artisans du métal sur le site.

Plus de 120'000 tessons de poterie ont été recueillis. L'étude de la céramique comprend trois volets principaux, à savoir l'analyse des techniques de production, la présentation du registre formel et l'inventaire des décors.

La présentation des structures et du mobilier est complétée par deux contributions consacrées aux macrorestes végétaux et aux restes fauniques.