

Objektyp: **BackMatter**

Zeitschrift: **Cahiers d'archéologie romande**

Band (Jahr): **164 (2016)**

PDF erstellt am: **01.09.2024**

### **Nutzungsbedingungen**

Die ETH-Bibliothek ist Anbieterin der digitalisierten Zeitschriften. Sie besitzt keine Urheberrechte an den Inhalten der Zeitschriften. Die Rechte liegen in der Regel bei den Herausgebern.

Die auf der Plattform e-periodica veröffentlichten Dokumente stehen für nicht-kommerzielle Zwecke in Lehre und Forschung sowie für die private Nutzung frei zur Verfügung. Einzelne Dateien oder Ausdrucke aus diesem Angebot können zusammen mit diesen Nutzungsbedingungen und den korrekten Herkunftsbezeichnungen weitergegeben werden.

Das Veröffentlichen von Bildern in Print- und Online-Publikationen ist nur mit vorheriger Genehmigung der Rechteinhaber erlaubt. Die systematische Speicherung von Teilen des elektronischen Angebots auf anderen Servern bedarf ebenfalls des schriftlichen Einverständnisses der Rechteinhaber.

### **Haftungsausschluss**

Alle Angaben erfolgen ohne Gewähr für Vollständigkeit oder Richtigkeit. Es wird keine Haftung übernommen für Schäden durch die Verwendung von Informationen aus diesem Online-Angebot oder durch das Fehlen von Informationen. Dies gilt auch für Inhalte Dritter, die über dieses Angebot zugänglich sind.

## LES MONOGRAPHIES URBA

### URBA I

D. Paunier, Th. Luginbühl *et alii*,  
La *villa* romaine d'Orbe-Boscéaz.  
Genèse et devenir d'un grand do-  
maine rural

**vol. 1** Environnement, histoire et  
développement du bâti

**vol. 2** Eléments et ornements archi-  
tecturaux, mobiliers, synthèses

CAR 161-162, Lausanne, 2016.

### URBA II

Y. Dubois,  
Ornementation et discours  
architectural de la *villa* romaine  
d'Orbe-Boscéaz

**vol. 1** L'apport des peintures murales

**vol. 2** Catalogue descriptif et analy-  
tique des peintures murales

**vol. 3** Planches

CAR 163-165, Lausanne, 2016.

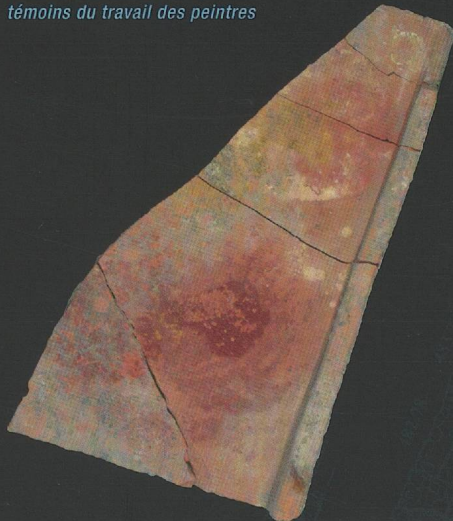
La *villa* romaine d'Orbe-Boscéaz acquiert son caractère palatial entre 161 et 180 de notre ère, lorsqu'est édifiée la vaste *pars urbana* à deux péristyles, avec son remarquable ensemble de mosaïques. Peu modifié au cours du temps, ce complexe résidentiel autorise, au travers de ses diverses composantes, une approche globale de sa conception architecturale et du programme décoratif qui la complète.



*Motif de candélabre grêle dans la décoration du péristyle méridional de la pars urbana.*

Le présent ouvrage constitue l'analyse approfondie du corpus des peintures murales fragmentaires qui en ornaient murs et façades, dans leurs caractéristiques comme dans leur conjugaison avec l'architecture, les mosaïques et les marbres - placages et statuaire. La répartition de ces divers éléments au sein d'un plan très symétrique révèle, aux travers des divers chapitres d'analyse, les choix décoratifs majeurs et permet de cerner la conception du programme architectural et décoratif élaboré par le bâtisseur. Les hypothèses de restitution des peintures donnent avec les ordres architecturaux une image tridimensionnelle minimale de l'environnement visuel offert aux occupants de la *pars urbana*. Il est complété par un discours implicite sur la *villa*, essentiellement assumé par les mosaïques, reflet et mise en scène des conceptions du commanditaire, adressé tant aux habitants qu'aux visiteurs.

*Tuile plate - tegula - en terre cuite ayant servi pour le mélange ou la pose des couleurs, retrouvée en remblai avec d'autres témoins du travail des peintres*



Le **volume I** regroupe les analyses générales du corpus pictural et de ses implications dans le programme décoratif et la conception de la *pars urbana*. Le **volume II** constitue le catalogue descriptif et analytique des quelque 230 décors et revêtements muraux avec, le cas échéant, leur proposition de restitution. Le **volume III** réunit plans et planches.

