

Objekttyp: **FrontMatter**

Zeitschrift: **Cadastre : revue spécialisée consacrée au cadastre suisse**

Band (Jahr): - **(2018)**

Heft 28

PDF erstellt am: **14.09.2024**

### **Nutzungsbedingungen**

Die ETH-Bibliothek ist Anbieterin der digitalisierten Zeitschriften. Sie besitzt keine Urheberrechte an den Inhalten der Zeitschriften. Die Rechte liegen in der Regel bei den Herausgebern.

Die auf der Plattform e-periodica veröffentlichten Dokumente stehen für nicht-kommerzielle Zwecke in Lehre und Forschung sowie für die private Nutzung frei zur Verfügung. Einzelne Dateien oder Ausdrucke aus diesem Angebot können zusammen mit diesen Nutzungsbedingungen und den korrekten Herkunftsbezeichnungen weitergegeben werden.

Das Veröffentlichen von Bildern in Print- und Online-Publikationen ist nur mit vorheriger Genehmigung der Rechteinhaber erlaubt. Die systematische Speicherung von Teilen des elektronischen Angebots auf anderen Servern bedarf ebenfalls des schriftlichen Einverständnisses der Rechteinhaber.

### **Haftungsausschluss**

Alle Angaben erfolgen ohne Gewähr für Vollständigkeit oder Richtigkeit. Es wird keine Haftung übernommen für Schäden durch die Verwendung von Informationen aus diesem Online-Angebot oder durch das Fehlen von Informationen. Dies gilt auch für Inhalte Dritter, die über dieses Angebot zugänglich sind.

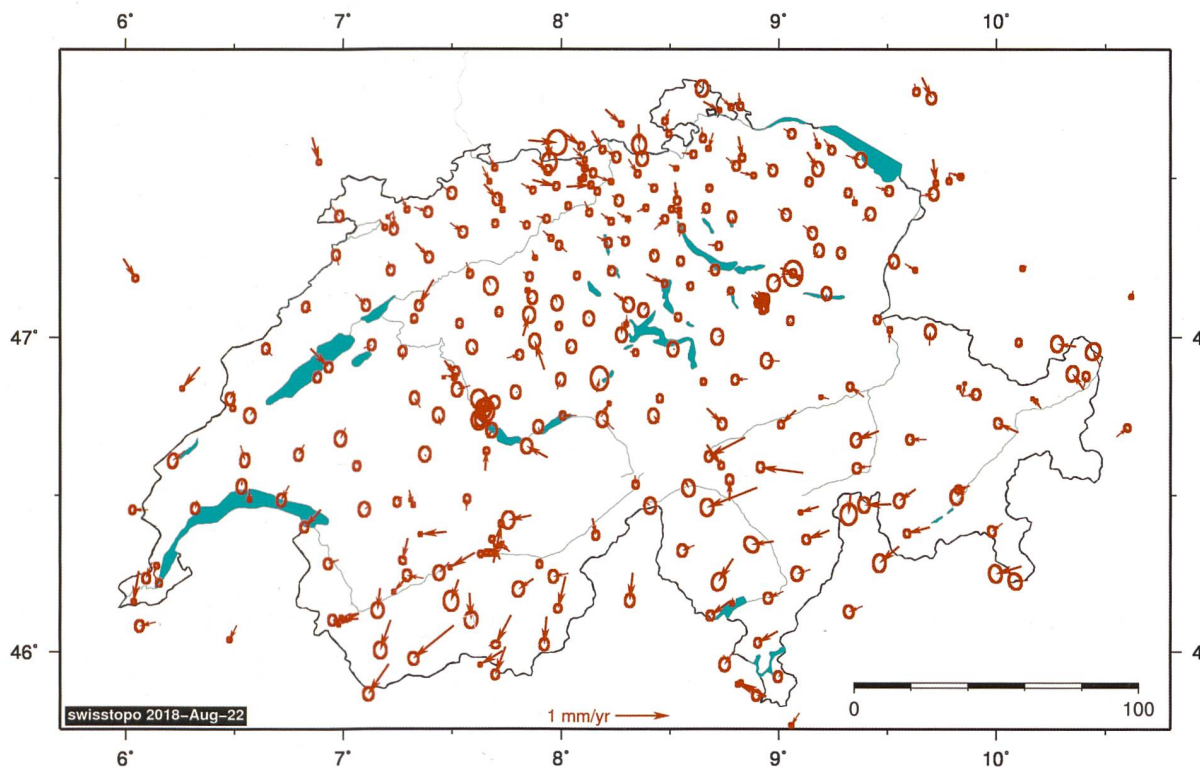
Ein Dienst der *ETH-Bibliothek*  
ETH Zürich, Rämistrasse 101, 8092 Zürich, Schweiz, [www.library.ethz.ch](http://www.library.ethz.ch)

<http://www.e-periodica.ch>

# cadastre

Revue spécialisée consacrée au cadastre suisse

swisstopo  
savoir où



**Où en est le nouveau modèle de données de la mensuration officielle en 2018?** Avec le nouveau modèle de données DM.flex, la mensuration officielle se prépare à relever de futurs défis tout en conservant les forces du modèle en vigueur aujourd'hui. ► [Page 6](#)

**Etat actuel de la révision des ordonnances de la mensuration officielle** Le groupe de travail chargé de réviser les ordonnances de la mensuration officielle a remanié ces bases légales en un peu moins de neuf mois. Il va élaborer les projets de textes révisés correspondants d'ici au printemps 2019. ► [Page 8](#)

**Stabilité du cadre de référence de coordonnées suisse** Les coordonnées publiées de la plupart des points de référence MN95 (au nombre d'environ 200) ont très peu varié en planimétrie (écarts inférieurs à 2 cm) en l'espace de près de 30 ans. Les exploitations de données les plus récentes ont montré que les mouvements en planimétrie atteignent jusqu'à 1 mm par an dans certaines régions (soit 2 cm en 20 ans). Le soulèvement alpin de l'ordre de 1 à 3 mm par an indique lui aussi clairement que les techniques de mesure modernes sont plus précises que ce qu'autorise le cadre de référence des coordonnées pourtant défini comme étant statique. ► [Page 11](#)

**Point de contrôle pour équipements mobiles** Les coordonnées nous accompagnent au quotidien. Aujourd'hui, les applications de navigation et les services de positionnement sont bien ancrés dans notre quotidien et nous aident à trouver un restaurant, à retrouver nos amis et parfois même à sauver des vies. Mais quelle est vraiment la précision de ces équipements? Le canton de Zurich a implanté un point de contrôle permettant de la vérifier très simplement. ► [Page 14](#)

