

Nidwald

Autor(en): **Flüeler, Karl / SSE**

Objektyp: **Article**

Zeitschrift: **Revue suisse : la revue des Suisses de l'étranger**

Band (Jahr): **7 (1980)**

Heft 2

PDF erstellt am: **13.07.2024**

Persistenter Link: <https://doi.org/10.5169/seals-907963>

Nutzungsbedingungen

Die ETH-Bibliothek ist Anbieterin der digitalisierten Zeitschriften. Sie besitzt keine Urheberrechte an den Inhalten der Zeitschriften. Die Rechte liegen in der Regel bei den Herausgebern. Die auf der Plattform e-periodica veröffentlichten Dokumente stehen für nicht-kommerzielle Zwecke in Lehre und Forschung sowie für die private Nutzung frei zur Verfügung. Einzelne Dateien oder Ausdrucke aus diesem Angebot können zusammen mit diesen Nutzungsbedingungen und den korrekten Herkunftsbezeichnungen weitergegeben werden. Das Veröffentlichen von Bildern in Print- und Online-Publikationen ist nur mit vorheriger Genehmigung der Rechteinhaber erlaubt. Die systematische Speicherung von Teilen des elektronischen Angebots auf anderen Servern bedarf ebenfalls des schriftlichen Einverständnisses der Rechteinhaber.

Haftungsausschluss

Alle Angaben erfolgen ohne Gewähr für Vollständigkeit oder Richtigkeit. Es wird keine Haftung übernommen für Schäden durch die Verwendung von Informationen aus diesem Online-Angebot oder durch das Fehlen von Informationen. Dies gilt auch für Inhalte Dritter, die über dieses Angebot zugänglich sind.

NEU

für junge
Auslandschweizer

**Eine optimale Ausbildung
für Ihren Sohn
und Ihre Tochter:**

**Matura und Handelsdiplom
zu Hause vorbereiten**

Das IPU, Institut für Programmierten Unterricht und Prospektive Lernmethoden in Luzern, hat in Zusammenarbeit mit dem Auslandschweizersekretariat eine Maturitäts- und Handelsschule für junge Schweizer im Ausland aufgebaut.

Ihr Sohn oder Ihre Tochter können sich an ihrem derzeitigen Wohnort durch Fernstudium – kombiniert mit zweibis vierwöchigen Seminaren pro Jahr in der Schweiz – auf die Eidgenössische Matura oder auf das Handelsdiplom vorbereiten.

Vorteile für Sie und Ihr Kind:

- keine Trennung von Ihrem Kind,
- effiziente und sehr kostengünstige Ausbildung.

Die IPU-Lernmethode ist an eigenen Fernschulen mit grossem Erfolg getestet worden. Die Lernprogramme nach dem IPU-Correctomat-System entsprechen den modernsten didaktischen Erkenntnissen und insbesondere den Anforderungen des Selbststudiums.

Während der Ausbildung wird der Studierende durch die IPU-Methode wie von einem Privatlehrer ständig angeleitet, motiviert und kontrolliert.

Voraussetzungen für den Eintritt:

- mindestens acht Grundschuljahre,
- gute Kenntnisse der deutschen Sprache,
- normale Intelligenz.

Die IPU-Schule für Auslandschweizer ist staatlich unterstützt und gefördert. Sie steht unter dem Patronat des Auslandschweizersekretariates.

IPU

IPU-Maturitäts- und Handelsschule für
Auslandschweizer, Hirschengraben 13
CH-6002 Luzern / Schweiz

Senden Sie mir unverbindlich Ihre
Unterlagen

Vorname und Name

.....

Strasse Nr.

.....

Postleitzahl / Ort

.....

Land

.....

Nidwald

L'auteur

Karl Flüeler, né en 1922, étudia la jurisprudence à Fribourg et Zurich. Depuis 1952, il est actif dans les milieux de la justice nidwaldienne, il travaille actuellement comme procureur. Ses relations étroites avec le pays et le peuple et son penchant pour l'étude de l'histoire l'ont amené à se pencher sur différents travaux historiques et populaires.

Nidwald, pays du bas de la forêt, puisque la ligne de démarcation, comme le dicton de l'ancien temps le précise, qui le sépare de son demi-frère Obwald, passe par le «Kern de la Forêt» (centre ou cœur). Nidwald a une configuration géophysique beaucoup plus douce que son voisin du sud. Seule la vaste forêt est l'élément commun à ces deux contrées et à leurs habitants. Une association étroite n'a jamais pu être concrétisée, des mentalités trop fortes s'opposant.

La forêt forme une barrière topographique horizontale et large dans le centre de la vallée; cette dernière étant formée de vastes terrasses ayant en leur milieu des

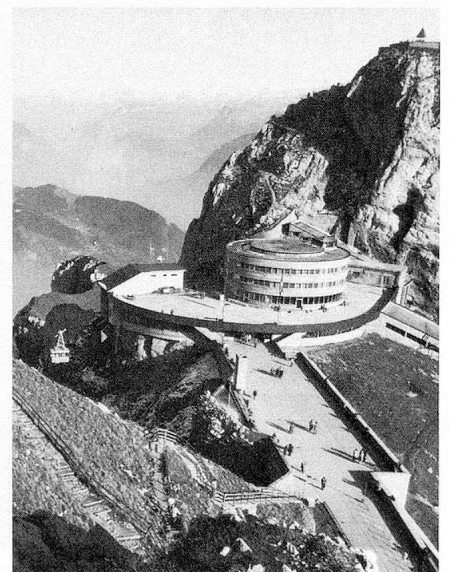
lacs peu profonds dans lesquels se reflètent les pentes ensoleillées descendant en pente douce en direction de la vallée. A l'approche du lac d'Alpnach on se trouve face à des falaises plongeant dans l'élément liquide, ce qui apporte un caractère austère à cette région où l'agriculture de montagne, exigeant un dur labeur, a trouvé sa place sur de vastes plateaux. La majorité de leurs noms se termine par «fluh» ou «balm» (Wandfluh, Wissiflüh, Diegisbalm, Rugisbalm). Ces endroits ne sont souvent accessibles qu'au moyen d'un des 30 téléphériques qui les relie à la vallée.

Toute la contrée située entre Stansstad et Buochs garde, malgré une urbanisation ancienne et une intensification de la construction ces dernières années, l'image d'une contrée de marais et de rivières, spécialement dans la région où la tumultueuse rivière qui a pour nom Engelberg quitte la vallée étroite pour se prélasser dans la plaine en entraînant de nombreuses alluvions après avoir

Couple en costume traditionnel du Canton de Nidwald (Photo ONST)



Culminant à 2070 m, le Pilate (Photo ONST)



traversé les méandres rocheux qu'elle a creusés au fil des ans, selon son bon plaisir et envie. Afin de rendre le terrain praticable, il fallut la dompter, ce qui fut fait voici 500 ans par une construction qui n'a rien de comparable en Suisse centrale, soit un canal de quelque 7,5 km dont une partie dépasse le niveau de la plaine de plusieurs mètres, la portant au petit delta de Buochs sur le lac des Quatre cantons.

Seul l'éperon ensoleillé du Bürgenberg surplombant le lac, protégé de la bise, ainsi que les versants de la région de Buochs et de Beckenried apportent une image agréable à toute la région, bien que ces endroits entourés de falaises fissurées, d'où se précipitent de nombreuses chutes apportent un caractère fort tourmenté. Une grande partie du canton est située dans l'ombre des montagnes toutes proches, donnant une certaine tristesse, complétée par la forêt qui forme un écran sombre, ce qui a engendré un caractère de légende à cette région fort découpée. Stans, le chef-lieu

Le «Schnitzturm», près de Stansstad au bord du lac des Quatre-Cantons (Photo ONST)



Landsgemeinde à Stans (Photo ONST)

du canton, ne reçoit pour ainsi dire pas de soleil durant les mois de décembre et de janvier.

L'environnement a marqué les habitants qui se doivent d'être attentifs, rapides dans leurs décisions et prêts à affronter tout danger, à l'image du héros Arnold de Winkelried; voir et vaincre comme le chevalier Melchior Lussi, ingénieux et intuitif comme l'historien Robert Durrer, ainsi que la majorité des artistes qui portèrent au loin depuis des générations l'esprit de Nidwald.

D'où viennent-ils les habitants de Nidwald si conditionnés par la nature? Des traces d'implantations de l'époque du bronze furent découvertes dans le Drachenloch (gorge du dragon) au Mueterschwandenberg, mais furent malheureusement endommagées par des constructions militaires. Est-ce que Nidwald a le droit de détenir la clé de Saint-Pierre et d'inscrire dans ses armoiries la fière citation «Romanus sum»? Des vestiges de foyers de l'époque celto-romaine sont encore visibles à Buochs, période qui a donné naissance à passablement de mots

tels que: «Dabletten, Kirsiten, Brattelen».

Par contre, la langue usitée est d'obédience allemande, soit un Suisse allemand tour à tour guttural et léger aux consonnances profondes, ce qui en fait un parler aux accents mélodieux, dont les sons clairs «e» et «i» sont particulièrement prononcés. Mais où l'on reconnaît le mieux la langue de Nidwald, c'est dans l'habitude d'ajouter à bon nombre de substantifs touchant des personnes ou des objets, la terminaison «ili». A titre d'exemples: Maitili (jeune fille), Schätzili (petit cœur pour un enfant, voire amoureux), Huisili (petite maison), Chälbili (petit veau).

C'est ainsi que les Nidwaldiens, sans consulter leur demi-frère calme et réfléchi du haut conclurent très rapidement avec les gens d'Uri et de Schwyz le pacte de 1291, entraînant par là, Obwald qui suivit sans hâte cette ligne politique toute tracée.

Afin d'éviter toutes attaques et pénétrations par voie fluviale, Nid-

Suite page 21

Suite de la page 7

wald organisa un système de défense simple mais efficace au port de Stansstad. On enfonça plus de 6000 troncs dans l'eau, et, afin d'observer tout trafic sur l'élément liquide, une île artificielle fut implantée sur laquelle on érigea une maison de guet protégée d'une barrière en bois. On peut s'étonner qu'avec autant d'esprit d'entreprise Nidwald soit resté un canton d'aussi petite dimension; mais il convient de voir qu'un élargissement du territoire n'était guère envisageable, les frontières du canton se heurtant à des com-

munautés amies. Au nord, le canton-ville de Lucerne arrive au Bürgenberg, difficilement accessible; à l'est, le canton d'Uri, allié de Nidwald, a depuis des temps immémoriaux l'emprise sur la région du Seelisberg. Au sud, on trouve Engelberg, avec son Abbaye bénédictine sous le fêrule de l'empire, avec laquelle des liens amicaux ont toujours existé. A l'ouest est située la commune d'Hergiswil qui a toujours trouvé, avec ingéniosité, la faille lui permettant de rester libre, malgré tous les régimes qui s'exerçaient sur les régions voisines. On dit même que

son ingéniosité est son seul héritage. Cette commune préférerait une alliance basée sur des droits d'égalité avec le canton de Nidwald, plutôt que de risquer une intégration avec l'Etat oligarchique de la ville de Lucerne.

Sur le plan de la politique d'entente et la gérance des territoires sujets, Nidwald imposa sa loi avec Uri et Schwyz pendant près de 400 ans sur Bellenz, Blenio et Riviera, après qu'Obwald, suite à des réalisations malheureuses, se fut retiré. Même la région à leurs frontières, le Haslital, n'accepta point de s'allier à Obwald, ni d'adhérer à

Citoyens suisses ! Désirez-vous posséder une maison en Suisse ?



Gryon est un bourg rural du 18^e siècle, situé à environ 5 km de Villars, centre touristique et de détente bien connu pour les sports d'hiver et d'été. Villars possède plusieurs piscines couvertes et de plein air, des patinoires, un terrain de golf, et des écoles internationales pour enfants de tous âges. Gryon est entouré de montagnes, de prairies et de grandes étendues sauvages, il a réussi à maintenir sa tranquillité, sans négliger les commodités de la vie moderne. Des Arsets, on a une vue panoramique sur Gryon, la vallée du Rhône, et les Dents du Midi, endroit que l'on peut très facilement atteindre de Genève, Zermatt, de la France et d'Italie, par voiture* ou train. Tout en conservant le style chalet, nous construisons des appartements et sommes à même de fournir également des habitations individuelles ou en copropriété. La majorité des propriétaires de la région résident généralement en Suisse, Angleterre, Hollande, Argentine, Inde, France, USA, Irlande et Allemagne.

En tant que maison ou résidence secondaire, un chalet ou un appartement aux Arsets vous donnent, à vous et votre famille, l'occasion exceptionnelle de faire partie intégrante de la Suisse et de l'Europe. Un investissement foncier apporte de la diversité à votre planning financier et vous offre la possibilité de gagner des francs suisses grâce à notre programme attrayant: 4½% d'intérêts, possibilité de finance-

ment par hypothèque auprès d'un institut bancaire jusqu'à 70%. Nous nous réjouissons de pouvoir vous compter dans cette communauté unique et de vous accueillir comme voisin.

* Vous trouverez à 5 minutes à pied un magasin, un restaurant et un télésiège donnant accès aux 30 moyens de remontée mécanique de Villars/Gryon.

LES ARSETS
CH-1882 GRYON, SUISSE
TÉLÉPHONE 025 68 21 17

● UN INVESTISSEMENT EXCEPTIONNEL:

- 1) Financement par hypothèque jusqu'à 70%; taux sur la dette: 4½%; amortissement annuel: 2%.
- 2) Excellent programme de rentabilité, assurant, voire excédant les charges annuelles.
- 3) Placement dans la branche économique la plus stable.

OUI. Je suis intéressé à l'achat d'une maison en Suisse et désire recevoir de plus amples informations sur:

- Studios de fr.s. 90 000.- à fr.s. 120 000.-
- Appartements de 1, 2 et 3 pièces de fr.s. 133 000.- à fr.s. 250 000.-
- Chalet individuel ou en copropriété

Nom _____

Adresse _____

Ville, Etat, pays _____

Numéro de téléphone _____

LES ARSETS sont gérés par deux familles suisses qui se chargent des travaux d'architecture et de construction tout en assurant l'entretien et veillant au programme de rentabilité.

Nous sommes à votre disposition pour vous établir votre logement au chalet à votre goût, tout en vous assurant un investissement sûr.

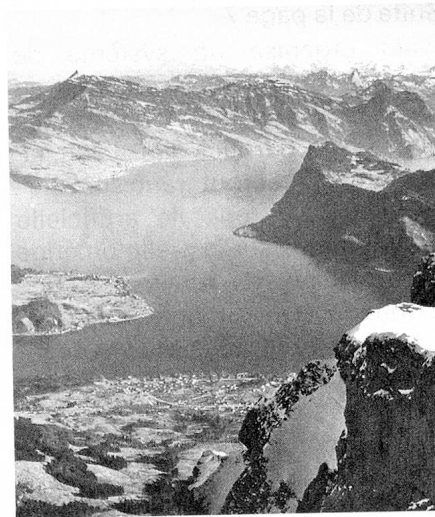
ce canton et les gens de Nidwald se demandent toujours, avec regret, ce qui se serait passé s'ils avaient été à la place d'Obwald... Sur le plan politique helvétique, Nidwald n'a pas toujours trouvé le bonheur auquel il aspirait et a connu quelques désillusions. Bien qu'il soit à la base des relations avec les deux cantons centraux, association qui a permis la Confédération, assez rapidement, il fut surpassé par le canton d'Obwald plus peuplé et plus circonspect.

Cela a conduit à la situation suivante: dans la diète de la Suisse primitive, Nidwald ne comptait que pour 1/3 des voix de la communauté d'Unterwald, et ne pouvait par conséquent assister aux assemblées qu'une fois tous les trois ans, assemblées au cours desquelles on nommait les avoyers et baillis dans les régions sujettes qui étaient régies à tour de rôle.

Nidwald ressentit une certaine frustration face à cette situation qui lui laissait la part congrue. Durant la période de la domination française, Engelberg fut annexée à Nidwald qui la laissa choisir son destin quelques années plus tard. La prise de position de Nidwald 50 ans plus tard en faveur des cantons formant le Sonderbund l'obligea à subir une défaite, si ce n'est en vies humaines, surtout sur le plan moral.

Ainsi, si aujourd'hui son gouvernement s'efforce d'obtenir sa reconnaissance comme canton à part entière, et comptant par là comme une voix lors des votations touchant les modifications de la Constitution fédérale, une justification face à cette exigence a des racines anciennes et profondes. Que peut-on indiquer actuellement touchant les aspects gouvernementaux?

Nidwald est un canton à «Lands-



Vue sur le Bürgenstock et le lac des Quatre-Cantons (Photo ONST)

gemeinde». Chaque dernier dimanche d'avril elle est ouverte par les mots: «Getriiwi, liebi Landsliit» (chers et fidèles compatriotes). Cette réunion se tient à Wil an der Aa où l'on procède à l'examen et à la discussion des affaires canto-

Sprüngli

Confiserie am Paradeplatz

Pralinés, Züri-Leckerli, Gaufrettes, Carrés

Confiserie- und viele andere feine Zürcher
Spezialitäten versenden wir in alle Welt.

Geben Sie uns Ihre Bestellung auf,
den Versand und alle Formalitäten
erledigen wir für Sie.



Ich interessiere mich für folgende Prospekte:
 Geschenkpakete Pralines Spezialitäten
 Geschenke Zutreffendes bitte ankreuzen.

Adresse: _____

Confiserie Sprüngli am Paradeplatz
8022 Zürich/Schweiz
Tel. 01/221 17 22



Construction d'un viaduc entre Beckenried et Rüteneu



Marché aux bestiaux à Wil Toutes les photos: A. Odermatt, Stans

nales, suivis de votations et d'élections. Le grand nombre et surtout la complexité des objets deviennent de plus en plus difficiles à être traités dans la forme actuelle. Cela conduit à une oligarchie vu que les citoyens voient leur rôle se borner à suivre le point de vue de la minorité dirigeante. Il faut aussi prendre garde à ce que la Landsgemeinde ne devienne pas purement et simplement une manifestation folklorique.

Un problème important et de première priorité, c'est l'enseignement qui n'est de loin pas délaissé. Chaque lieu possède son école primaire qu'il faut fréquenter pendant 9 années. De gros efforts ont été consentis pour permettre un enseignement moderne, spécialement sur le plan des constructions. Le gymnase des pères capucins à Stans est à la disposition des garçons comme des filles. Il fait office d'école secondaire. Pour les formations supérieures, des concordats ont été conclus avec des établissements scolaires en dehors des frontières cantonales, permettant ainsi une diversification de formations.

Seuls les étudiants qui suivent un enseignement supérieur sont quelque peu défavorisés, car les bourses octroyées étant minimales, ils sont obligés de financer eux-mêmes une partie de leurs études. Sur le plan industriel, Nidwald en désaccord avec les experts, a développé son énergie électrique durant les années 30 ce qui a engendré un développement industriel et artisanal électrique.

Les agriculteurs et bon nombre de petits artisans ont troqué leurs vêtements de berger et leur tablier pour un «bleu» de travail en usine. Quant à leurs enfants, on les trouve dans toutes les entreprises de service et dans l'Administration, revêtus de blouses de bureau ou d'uniformes.

Sur le plan financier, Nidwald a pris de l'importance et il s'ensuivit une sorte de rage de construire qui ne fut pas toujours de bon aloi, de même que le rattachement au reste de la Suisse par voie routière, fort désirée lors de l'établissement du plan directeur des autoroutes a mis en danger l'état satisfaisant des finances. On se pose actuellement la question de savoir si l'autoroute était vraiment nécessaire d'autant

plus qu'elle traverse le peu de campagne qui restait encore inviolé. Sur le plan routier, ce n'est qu'en 1860, par la construction d'un pont franchissant le détroit séparant les lacs d'Alpnach et celui des Quatre cantons pour aboutir à Stansstad, que la liaison avec le Brünig fut possible. Auparavant, seuls des bateaux à rames permettaient la liaison avec Lucerne, Uri et Schwyz. Il fallut encore attendre cent ans, jusqu'en 1964, pour obtenir une liaison ferroviaire avec le reste du réseau suisse. En décembre de cette année, on assistera à l'ouverture du tunnel du Seelisberg, et à celle de l'autoroute reliant Lucerne à Uri, ce qui permettra de récolter les fruits d'un immense travail, mais quels seront-ils? Prospérité ou malédiction ...

Nous sommes sur le point de nous assimiler au reste de la Suisse, de réfuter ce qui est typiquement nidwaldien. Il conviendra d'éviter que cette approche n'entraîne pas également la perte de notre identité helvétique.

Karl Flüeler
Traduction SSE