

Images : Munich retour

Objektyp: **Group**

Zeitschrift: **Revue suisse : la revue des Suisses de l'étranger**

Band (Jahr): **38 (2011)**

Heft 2

PDF erstellt am: **14.09.2024**

Nutzungsbedingungen

Die ETH-Bibliothek ist Anbieterin der digitalisierten Zeitschriften. Sie besitzt keine Urheberrechte an den Inhalten der Zeitschriften. Die Rechte liegen in der Regel bei den Herausgebern.

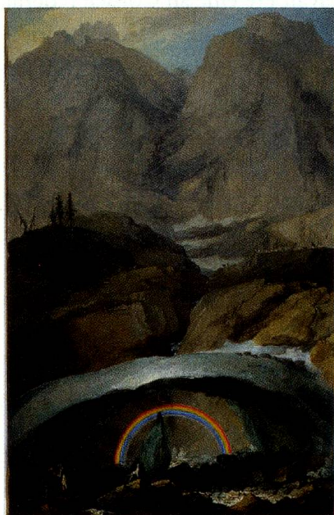
Die auf der Plattform e-periodica veröffentlichten Dokumente stehen für nicht-kommerzielle Zwecke in Lehre und Forschung sowie für die private Nutzung frei zur Verfügung. Einzelne Dateien oder Ausdrucke aus diesem Angebot können zusammen mit diesen Nutzungsbedingungen und den korrekten Herkunftsbezeichnungen weitergegeben werden.

Das Veröffentlichen von Bildern in Print- und Online-Publikationen ist nur mit vorheriger Genehmigung der Rechteinhaber erlaubt. Die systematische Speicherung von Teilen des elektronischen Angebots auf anderen Servern bedarf ebenfalls des schriftlichen Einverständnisses der Rechteinhaber.

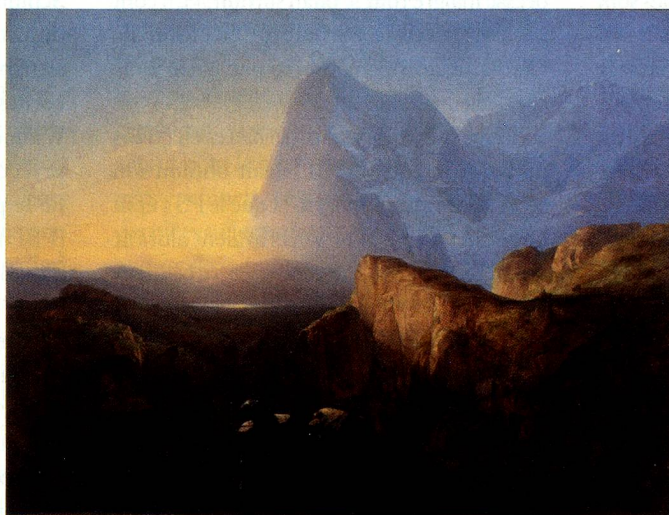
Haftungsausschluss

Alle Angaben erfolgen ohne Gewähr für Vollständigkeit oder Richtigkeit. Es wird keine Haftung übernommen für Schäden durch die Verwendung von Informationen aus diesem Online-Angebot oder durch das Fehlen von Informationen. Dies gilt auch für Inhalte Dritter, die über dieses Angebot zugänglich sind.

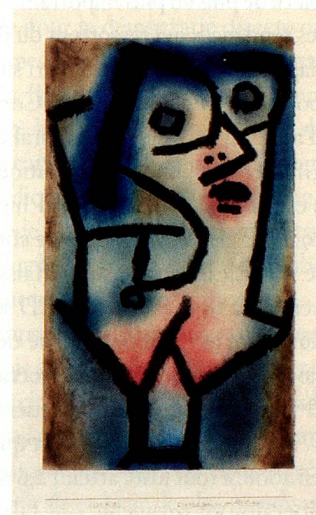
Munich retour. «Comment définir un art national, un art suisse? Est-il le fruit d'œuvres d'artistes nés dans un canton suisse? Qu'en est-il si l'artiste est devenu célèbre à l'étranger? Peut-on identifier une ligne artistique spécifiquement suisse à travers sept siècles?» Telles sont les questions que s'est posées la directrice de la Kunsthalle de Munich lorsqu'elle a réalisé l'exposition intitulée «Giacometti, Hodler, Klee» qui revient sur les temps forts de sept siècles d'art suisse. Cette exposition sera aussi présentée sous le titre «Munich retour» jusqu'au 26 juin au Musée des beaux-arts de Berne, puis au Nasjonalmuseet for kunst, arkitektur og design à Oslo du 29 septembre 2011 au 8 janvier 2012. BE



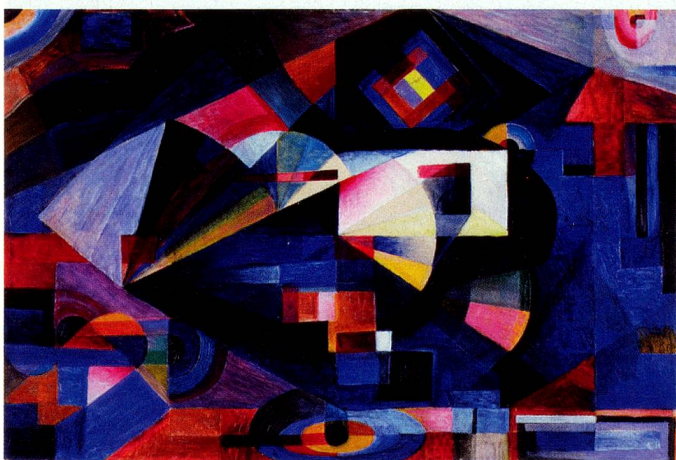
Caspar Wolf
(1735-1783)
Schneebrücke und Regenbogen im
Gadmental, vers 1778



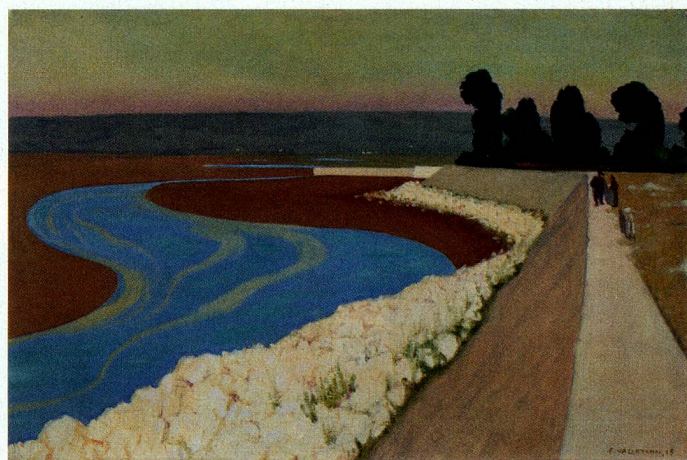
Alexandre Calame
(1810-1864)
Le grand Eiger, 1844



Paul Klee
(1879-1940)
Sirene zwei mit der Altstimme, 1939



Johannes Itten
(1888-1967)
Komposition in Blau, 1918



Félix Vallotton
(1865-1925)
Der Deich von Honfleur bei Sonnenuntergang, 1915

Au milieu du XVIII^e siècle, la Suisse était une destination très prisée et l'image de l'idylle au cœur des Alpes savamment entretenue. «Schneebrücke und Regenbogen im Gadmental», de Caspar Wolf et «Le Grand Eiger» d'Alexandre Calame sont deux œuvres célèbres de cette époque.

Paul Klee – en illustration sa «Sirene mit der Altstimme» – jouit aujourd'hui d'une grande popularité, due notamment au Centre Paul Klee de Berne, sa ville natale. «Komposition in Blau» est l'une des peintures les plus connues de Johannes Itten, qui compte parmi les principaux repré-

sentants du Bauhaus de Weimar, où il a également enseigné. Enfin, Félix Vallotton, contemporain de Ferdinand Hodler, passait pour un avant-gardiste: son tableau «Deich von Honfleur bei Sonnenuntergang» traduit sa représentation conceptuelle de la nature.