

# news.admin.ch

Objektyp: **Group**

Zeitschrift: **Revue suisse : la revue des Suisses de l'étranger**

Band (Jahr): **47 (2020)**

Heft 4

PDF erstellt am: **06.08.2024**

## **Nutzungsbedingungen**

Die ETH-Bibliothek ist Anbieterin der digitalisierten Zeitschriften. Sie besitzt keine Urheberrechte an den Inhalten der Zeitschriften. Die Rechte liegen in der Regel bei den Herausgebern.

Die auf der Plattform e-periodica veröffentlichten Dokumente stehen für nicht-kommerzielle Zwecke in Lehre und Forschung sowie für die private Nutzung frei zur Verfügung. Einzelne Dateien oder Ausdrucke aus diesem Angebot können zusammen mit diesen Nutzungsbedingungen und den korrekten Herkunftsbezeichnungen weitergegeben werden.

Das Veröffentlichen von Bildern in Print- und Online-Publikationen ist nur mit vorheriger Genehmigung der Rechteinhaber erlaubt. Die systematische Speicherung von Teilen des elektronischen Angebots auf anderen Servern bedarf ebenfalls des schriftlichen Einverständnisses der Rechteinhaber.

## **Haftungsausschluss**

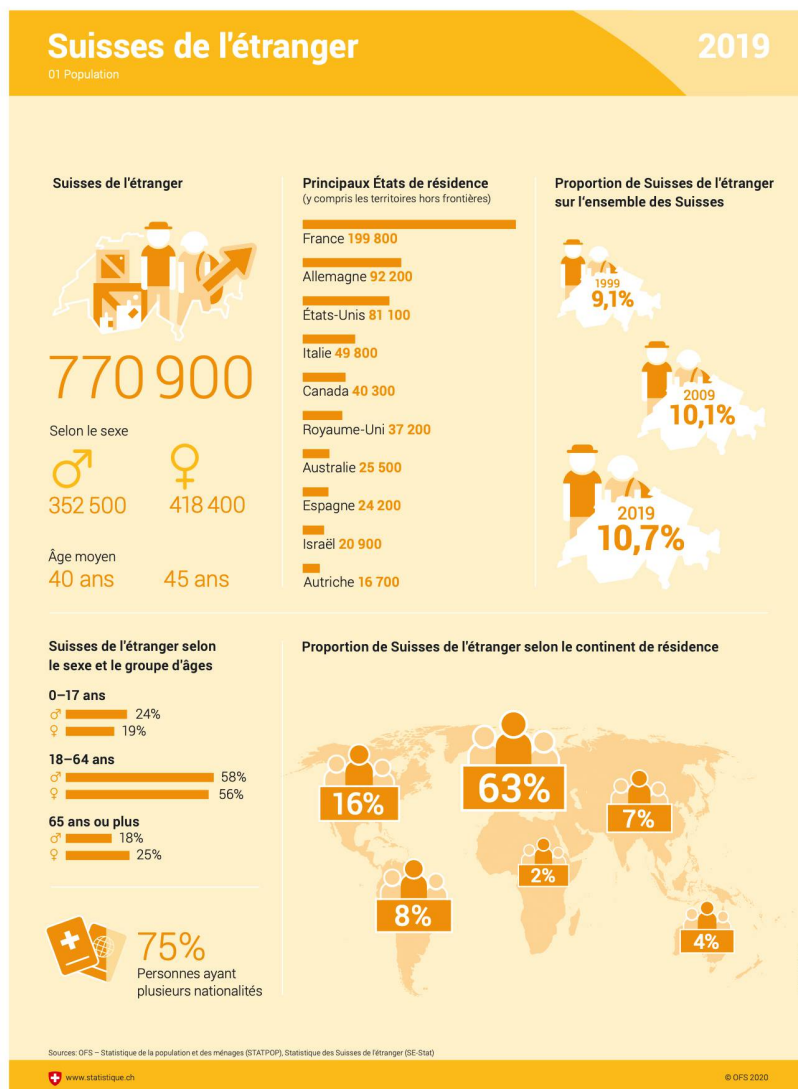
Alle Angaben erfolgen ohne Gewähr für Vollständigkeit oder Richtigkeit. Es wird keine Haftung übernommen für Schäden durch die Verwendung von Informationen aus diesem Online-Angebot oder durch das Fehlen von Informationen. Dies gilt auch für Inhalte Dritter, die über dieses Angebot zugänglich sind.

Ein Dienst der *ETH-Bibliothek*  
ETH Zürich, Rämistrasse 101, 8092 Zürich, Schweiz, [www.library.ethz.ch](http://www.library.ethz.ch)

<http://www.e-periodica.ch>

## La «Cinquième Suisse» continue de se développer

Le nombre des Suisses vivant à l'étranger a continué d'augmenter en 2019. À la fin de l'année, ils s'élevaient à 770 900 personnes. Ainsi, la «Cinquième Suisse» a connu une progression d'environ 1,4%. Selon la statistique des Suisses de l'étranger de la Confédération, la majorité des Suisses de l'étranger vivent toujours en Europe (484 300 personnes, soit 63%). Sur le continent européen, la plus grande part d'entre eux vivent en France (199 800), puis en Allemagne (92 200), Italie (49 800), Grande-Bretagne (35 200) et Espagne (24 200). Le pays européen enregistrant la plus forte hausse en 2019 est cependant le Portugal (+11,6%). 286 000 Suisses de l'étranger vivent sur un autre continent: 24% en Amérique, 7% en Asie, 4% en Australie et en Océanie et 2% en Afrique. Informations détaillées sur: [ogy.de/statistik2019](http://ogy.de/statistik2019)



## Votations fédérales

Le Conseil fédéral décide des objets au moins quatre mois à l'avance.

Toutes les informations sur les thèmes soumis à votation (brochure explicative, comités, recommandations du Parlement et du Conseil fédéral, etc.) sont disponibles sur [www.admin.ch/votations](http://www.admin.ch/votations) ou sur l'application «VotInfo» de la Chancellerie fédérale.

Le 18 mars 2020, le Conseil fédéral a décidé d'annuler la votation populaire fédérale du 17 mai 2020. En raison de l'épidémie de coronavirus et des mesures prises pour l'endiguer, tant l'organisation du scrutin que la libre formation de l'opinion auraient pu poser problème, ce qui remettait en question la tenue d'une votation en bonne et due forme.

Le Conseil fédéral a décidé que cinq objets fédéraux seront soumis au vote du peuple le 27 septembre 2020:

- Initiative populaire du 31 août 2018 «Pour une immigration modérée (initiative de limitation)»;
- Modification du 27 septembre 2019 de la loi fédérale sur la chasse et la protection des mammifères et oiseaux sauvages (Loi sur la chasse, LChP);
- Modification du 27 septembre 2019 de la loi fédérale sur l'impôt fédéral direct (LIFD) (Déduction fiscale des frais de garde des enfants par des tiers);
- Modification du 27 septembre 2019 de la loi fédérale sur les allocations pour perte de gain en cas de service et de maternité (contre-projet indirect à l'initiative populaire «Pour un congé de paternité raisonnable – en faveur de toute la famille»);
- Arrêté fédéral du 20 décembre 2019 relatif à l'acquisition de nouveaux avions de combat.

La liste des initiatives populaires en suspens est disponible sur [www.bk.admin.ch](http://www.bk.admin.ch) > Droits politiques > Initiatives populaires > Initiatives en suspens

La suspension des délais applicable aux initiatives populaires fédérales n'a pas été prolongée. Depuis le 1<sup>er</sup> juin 2020, des signatures peuvent à nouveau être récoltées.

Responsable des pages d'informations officielles du DFAE:  
Simone Flubacher, Relations avec les Suisses de l'étranger  
Effingerstrasse 27, 3003 Berne, Suisse  
Téléphone: +41 800 24-7-365 ou +41 58 465-33-33  
[www.dfae.admin.ch](http://www.dfae.admin.ch), mail: [helpline@eda.admin.ch](mailto:helpline@eda.admin.ch)

## HELPLINE DFAE

☎ en Suisse +41 800 24 7 365  
☎ à l'étranger +41 58 465 33 33  
E-Mail: [helpline@eda.admin.ch](mailto:helpline@eda.admin.ch)  
Skype: helpline-eda

## Conseils aux voyageurs

[www.eda.admin.ch/voyages](http://www.eda.admin.ch/voyages)  
☎ en Suisse +41 800 24 7 365  
☎ à l'étranger +41 58 465 33 33  
[www.twitter.com/travel\\_edadfae](https://twitter.com/travel_edadfae)

## Travel Admin

Online-Registrierung von Auslandsreisen  
Enregistrement en ligne de voyages à l'étranger  
Registrazione quando si viaggia all'estero  
Online Registration when travelling abroad

# La plus grande campagne de rapatriement de l'histoire suisse

La pandémie de coronavirus a plongé le monde dans une crise d'une ampleur insoupçonnée. De nombreux Suissesses et Suisses ont également été touchés de plein fouet à l'étranger. Comment le DFAE les a-t-il aidés au pic de la crise?

JOHANNES MATYASSY\*

Depuis ma prise de fonction à la tête de la Direction consulaire au Département fédéral des affaires étrangères (DFAE) il y a environ deux ans, je me suis déjà occupé de nombreux cas difficiles dans lesquels nous avons pu porter assistance à des Suissesses et des Suisses se trouvant dans une situation critique à l'étranger. Cependant, la gestion de la crise liée à la pandémie de coronavirus a pris des dimensions inimaginables il y a peu encore, même pour le DFAE. Comment avons-nous aidé concrètement les personnes en détresse? Et à quoi ressemblera la «nouvelle normalité» après la fin espérée de la pandémie?

## La situation de départ

Depuis le 16 mars 2020, le DFAE se concentre sur la gestion de la crise à tous les niveaux. C'est à cette date-là que le Conseil fédéral, au vu de la propagation fulgurante du coronavirus, a qualifié la situation de «situation extraordinaire». Au DFAE et dans les représentations étrangères en Chine, le coronavirus était toutefois une réalité affectant les activités quotidiennes depuis plusieurs mois déjà. La Helpline DFAE a ainsi reçu de plus en plus d'appels de citoyens préoccupés dès fin 2019. À partir du début du mois de mars 2020, la pandémie recouvrait tout de son ombre et requerrait de nous un engagement d'une extrême intensité.

## Sur toutes les lèvres

Lorsque la crise a éclaté, le regard du public sur les prestations de services de proximité – qui constituent depuis

toujours une part importante de la politique étrangère suisse – a changé. D'ordinaire, les médias et le grand public ne prêtent guère attention à ces services. Dans le cas de la crise du coronavirus, il en est allé tout autrement: d'une part, l'assistance à nos compatriotes est demeurée longtemps un sujet de conversation très répandu, et parfois très émotionnel; d'autre part, plusieurs milliers de Suisses à l'étranger ont compris pour la première fois de manière personnelle et directe ce que la politique étrangère suisse entend par «prestations de services de proximité». Il est également apparu que dans la plupart des cas, c'est grâce à son vaste réseau de représentations étrangères dans le monde entier que le DFAE a pu fournir ces prestations. Ce réseau a permis de prendre des mesures adaptées aux données locales et d'apporter un soutien simple et efficace sans négliger le principe suisse de la «responsabilité individuelle d'abord».

## Bloqués à l'étranger

Les mesures d'urgence du DFAE pendant la crise du coronavirus ont bénéficié à deux groupes différents de Suisses. Les personnes qui voyageaient à l'étranger et voulaient rentrer au pays avaient notamment besoin d'aide, mais également les Suissesses et les Suisses vivant à l'étranger et se retrouvant dans une situation de détresse à laquelle il ne leur était plus possible de remédier eux-mêmes.

Dans la première phase de la crise, il s'est donc agi d'aider les voyageurs bloqués à l'étranger à rentrer chez eux. Au début de l'épidémie, il était généralement encore possible de rentrer de



**Johannes Matyassy:** «Beaucoup ont compris pour la première fois ce que notre politique étrangère entend par «prestations de services de proximité». Photo DR

**Soutien consulaire aux voyageurs rentrant en Suisse à l'aéroport de Bangkok, en Thaïlande.** Photo DFAE

manière autonome par des vols commerciaux. Lorsque c'était nécessaire, les représentations suisses ont fourni des informations et une assistance aux voyageurs.

## 35 vols organisés par le DFAE

Avec l'aggravation de la crise, il est devenu de plus en plus souvent impossible, dans de nombreux endroits, de voyager par ses propres moyens. C'est la raison pour laquelle le DFAE a lancé une campagne de rapatriement. Ce qui n'était pas prévisible au départ, c'est qu'il s'agirait de la plus grande campagne de rapatriement de l'histoire suisse. La Confédération a organisé 35 vols, et rapatrié 4200 Suissesses et Suisses au pays. L'ampleur de cette campagne mérite d'être soulignée, mais également le fait qu'elle a été menée dans des conditions devenues extrêmement difficiles. Nuit et jour, le personnel de nombreuses représentations suisses s'efforçait d'obtenir les droits d'atter-





rissage requis ou de permettre aux personnes bloquées dans un coin de pays de gagner l'aéroport.

### Le soutien continue

Aujourd'hui, le soutien se concentre sur les personnes qui n'ont pas encore pu ou ne veulent pas rentrer. Il s'agit de leur offrir la meilleure protection possible sur le lieu de séjour actuel. Ainsi, les demandes d'aide sociale et d'autres prestations de services de protection consulaire ont augmenté. La Suisse comptant plus de 770 000 résidents permanents à l'étranger et plus de 16 millions de voyageurs chaque année (jusqu'ici), cette hausse de la demande n'est pas surprenante. Elle s'explique par exemple par des services de santé insuffisants, un système d'aide sociale lacunaire ou une situation précaire en matière de sécurité dans les pays hôtes.

### Les doubles nationaux victimes de leur statut

Au cours de la pandémie de coronavirus, certains pays ont interdit à leurs citoyens de partir à l'étranger. De ce fait, des doubles nationaux de certains pays n'ont pas pu rentrer dans leur deuxième patrie. Cette difficulté supplémentaire représente un

**Des passagers suisses embarquent sur le vol Lima-Zurich. En tout, la Suisse a organisé 35 vols de rapatriement.**

Photo DFAE

défi particulier pour la protection consulaire.

### Coup d'œil vers l'avenir

La crise du coronavirus a frappé et frappe la Suisse et le monde dans son ensemble avec la même intensité. Cette dimension quasi planétaire est une expérience totalement nouvelle. Dans une telle situation, les plans de crise éprouvés sont d'une utilité toute relative. Néanmoins, malgré le

contexte dramatique, le DFAE est parvenu à réagir rapidement et dans l'intérêt de la Suisse et de ses citoyennes et citoyens, et ce notamment grâce à l'utilisation de la technologie moderne et de nouvelles formes de communication. Celles-ci représentent un élément de la «diplomatie numérique», qui gagne sans cesse du terrain et qui constituera, à n'en pas douter, un élément clé du travail du DFAE à l'avenir.

### Un vaste réseau

Pour préparer l'avenir, justement, le DFAE entend analyser en détail comment l'évolution de la mobilité internationale, la numérisation, le monde du travail actuel et d'autres facteurs affecteront la réalité de demain, et comment les prestations consulaires doivent être développées pour tenir compte de cette réalité. Un premier constat a d'ores et déjà été effectué: le vaste réseau étranger de la Suisse s'est avéré plus qu'utile. Il faut le conserver.

L'ambassadeur Johannes Matyassy est chef de la Direction consulaire (DC) au Département fédéral des affaires étrangères (DFAE).

## Les services consulaires

partout, facilement accessibles depuis vos appareils mobiles



Guichet en ligne DFAE  
Online-Schalter EDA  
Sportello online DFAE  
Online desk FDFA

[www.dfae.admin.ch](http://www.dfae.admin.ch)

Manille (2020)

