

# La vie de nos sociétés

Objektyp: **Group**

Zeitschrift: **Schweizer Revue : die Zeitschrift für Auslandschweizer**

Band (Jahr): **12 (1973-1974)**

Heft 51

PDF erstellt am: **12.07.2024**

## **Nutzungsbedingungen**

Die ETH-Bibliothek ist Anbieterin der digitalisierten Zeitschriften. Sie besitzt keine Urheberrechte an den Inhalten der Zeitschriften. Die Rechte liegen in der Regel bei den Herausgebern.

Die auf der Plattform e-periodica veröffentlichten Dokumente stehen für nicht-kommerzielle Zwecke in Lehre und Forschung sowie für die private Nutzung frei zur Verfügung. Einzelne Dateien oder Ausdrucke aus diesem Angebot können zusammen mit diesen Nutzungsbedingungen und den korrekten Herkunftsbezeichnungen weitergegeben werden.

Das Veröffentlichen von Bildern in Print- und Online-Publikationen ist nur mit vorheriger Genehmigung der Rechteinhaber erlaubt. Die systematische Speicherung von Teilen des elektronischen Angebots auf anderen Servern bedarf ebenfalls des schriftlichen Einverständnisses der Rechteinhaber.

## **Haftungsausschluss**

Alle Angaben erfolgen ohne Gewähr für Vollständigkeit oder Richtigkeit. Es wird keine Haftung übernommen für Schäden durch die Verwendung von Informationen aus diesem Online-Angebot oder durch das Fehlen von Informationen. Dies gilt auch für Inhalte Dritter, die über dieses Angebot zugänglich sind.

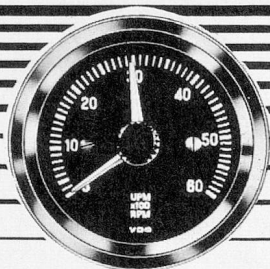
## Camps de ski pour les Jeunes Suisses

Le service des Jeunes du Secrétariat des Suisses de l'Etranger de la NSH organise cet hiver à nouveau trois camps de ski pour les jeunes Suisses de l'étranger.

Ils auront lieu :

1. du 26 décembre 1973, au 4 janvier 1974 à Sedrun (Grisons)
2. du 11 mars au 22 mars 1974 à Schönried (Canton de Berne)
3. du 1 avril au 11 avril 1974 à Melchsee Frutt (Suisse Centrale)

Les renseignements à ce sujet peuvent être obtenus auprès de l'Ambassade de Suisse.



utilisez le meilleur régime de votre moteur avec le compte-tours **VDO!**

**KRAUTLI S.A.** - ☎ 02/65.56.56  
Av. de l'Industrie 15 - 1720 GRAND-BIGARD

# LA VIE DE NOS SOCIÉTÉS

## COLLÈGE DES PRÉSIDENTS DES SOCIÉTÉS SUISSES DE BELGIQUE ET DU GRAND-DUCHÉ

La prochaine réunion est prévue mi-janvier 1974. A l'ordre du jour, projet d'accord entre le S.S.E., le D.P.F. et la Communauté Suisse de Belgique et du Grand-Duché au sujet du Courrier Suisse. Le texte de cet accord sera présenté par M. Lucien PAILLARD, adjoint au Directeur du S.S.E. à Berne et responsable de l'information des Suisses de l'étranger. La date définitive sera fixée début janvier 1974 et communiquée aux présidents et délégués des différentes sociétés.

## CHAMBRE DE COMMERCE SUISSE POUR LA BELGIQUE ET LE GRAND-DUCHÉ DE LUXEMBOURG

Déjeûner-causerie du 21 novembre 1973

Ce déjeûner était rehaussé par la présence de S.E. M. Henri Monfrini, Ambassadeur de Suisse en Belgique et de Monsieur Cuénoud, Chef Adjoint de la Mission Suisse auprès des Communautés Européennes, il était présidé par Monsieur C. Anatra, Président de la Chambre de Commerce Suisse pour la Belgique et le Grand-Duché de Luxembourg.

L'hôte d'honneur et conférencier était Monsieur Michel A. Carré, Président de Egon Zehnder International A.G./S.A. et Directeur Général du Bureau de Bruxelles de la même société. Monsieur Carré traita du sujet suivant :

### « LES CONTRIBUTIONS D'UNE FIRME SUISSE A LA MODERNISATION ET A L'INTERNATIONALISATION DES ENTREPRISES »

Après avoir brièvement rappelé l'histoire du groupe Egon Zehnder International, d'origine zurichoise, qui, avec plus de 50 consultants et 13 bureaux, est devenu la première firme mondiale de recrutement de dirigeants, Monsieur Carré expliqua comment, dans notre monde d'aujourd'hui marqué par des changements constants et accélérés, c'est l'homme, en tant que dirigeant compétent, qui s'avère être l'élément déterminant du succès ou de la survie d'une entreprise.

Se fondant sur cette constatation et sans doute sur le pragmatisme et le sens suisse de l'économique, le Dr Zehnder et ses associés pensèrent qu'il était dommage de ne pas profiter de l'occasion d'un recrutement au niveau d'un dirigeant pour résoudre en même temps les problèmes connexes de management qui peuvent se poser à la société cliente.

Il suffit en effet de bien identifier les problèmes qui se posent à l'entreprise et de recruter un dirigeant qui a déjà l'expérience de la résolution de problèmes similaires dans un contexte aussi analogue que possible. Un homme qui pourra presque immédiatement s'atteler à résoudre les problèmes de l'entreprise.

La recherche de la complémentarité, de l'homme dont les réalisations antérieures correspondent exactement aux problèmes à résoudre, est une approche suisse. En effet, la Suisse, qui n'a pas de complexe d'être un petit pays, sait qu'elle ne peut se payer le luxe de tout faire, de tout savoir, etc... Elle est donc prête à rechercher la spécialité complémentaire là où elle se trouve.

La recherche systématique de dirigeants expérimentés permet de résoudre rapidement les problèmes de management : croissance accélérée, introduction de management professionnel, pénétration de marchés étrangers et de domaines nouveaux, etc... mais avec la correction du bon sens fédéral : on recherche un homme complémentaire et plus avancé que l'entreprise dans une certaine direction mais qui est acceptable par l'organisation car il ne parle pas un langage trop différent, il vient de l'industrie, du secteur ou d'un domaine proche et a une réputation prouvée de réalisateur concret.

Monsieur Carré développa un grand nombre d'autres aspects de cette activité passionnante en montrant comment sa firme s'est intuitivement fondée sur un certain nombre d'autres attitudes typiquement helvétiques.

Appliquant à elle-même ses constatations, la firme Egon Zehnder International s'organisa à l'échelon mondial suivant un modèle démocratique très proche de celui de la confédération : une structure horizontale et fédérative, un réseau mondial de bureaux et d'associés jouissant d'une grande indépendance dans l'interdépendance.

Une société suisse comme beaucoup d'autres, sans doute, mais les caractères particuliers y sont peut-être plus accusés que dans d'autres car il s'agit d'une société de service.

C'est pour cela probablement qu'elle s'est efforcée de tester et de pratiquer sur elle-même ses constatations. Elle en a d'ailleurs eu les occasions, en croissant à plus de 35% par an sur le vaste territoire du monde elle a dû constamment réadapter ses approches. Il en résulte des structures organisationnelles et des méthodes de gestion qui préfigurent peut-être déjà l'entreprise de demain.

Cette conférence a été prononcée au moment où nous mettions sous presse. En raison de l'intérêt qu'elle a suscité, nous en publierons la version intégrale dans notre prochain numéro.