

# Chocolat Suchard S.A. fête ses 150 ans d'existence...

Autor(en): [s.n.]

Objektyp: **Article**

Zeitschrift: **Schweizer Revue : die Zeitschrift für Auslandschweizer**

Band (Jahr): **14 (1976)**

Heft 66

PDF erstellt am: **13.09.2024**

Persistenter Link: <https://doi.org/10.5169/seals-911274>

## **Nutzungsbedingungen**

Die ETH-Bibliothek ist Anbieterin der digitalisierten Zeitschriften. Sie besitzt keine Urheberrechte an den Inhalten der Zeitschriften. Die Rechte liegen in der Regel bei den Herausgebern. Die auf der Plattform e-periodica veröffentlichten Dokumente stehen für nicht-kommerzielle Zwecke in Lehre und Forschung sowie für die private Nutzung frei zur Verfügung. Einzelne Dateien oder Ausdrucke aus diesem Angebot können zusammen mit diesen Nutzungsbedingungen und den korrekten Herkunftsbezeichnungen weitergegeben werden. Das Veröffentlichen von Bildern in Print- und Online-Publikationen ist nur mit vorheriger Genehmigung der Rechteinhaber erlaubt. Die systematische Speicherung von Teilen des elektronischen Angebots auf anderen Servern bedarf ebenfalls des schriftlichen Einverständnisses der Rechteinhaber.

## **Haftungsausschluss**

Alle Angaben erfolgen ohne Gewähr für Vollständigkeit oder Richtigkeit. Es wird keine Haftung übernommen für Schäden durch die Verwendung von Informationen aus diesem Online-Angebot oder durch das Fehlen von Informationen. Dies gilt auch für Inhalte Dritter, die über dieses Angebot zugänglich sind.

Fort de son expérience dans le bâtiment avant qu'il se consacre au service d'officier, il se mit immédiatement à la besogne. L'architecte qui a supervisé les opérations a estimé à un million de francs la valeur de la main d'œuvre fournie ainsi et nous sommes très reconnaissants au Capitaine Volet et à ceux qui l'aiderent. Malgré cette économie fort appréciable, on devine qu'il fallut acheter beaucoup de matériel ; il fallut aussi recourir à de la main-d'œuvre professionnelle pour les travaux les plus importants, et les dépenses effectives auxquelles l'Armée du Salut doit faire face, totalisent TROIS MILLIONS DE FRANCS pour lesquels il n'existe pas de réserve. De telles institutions ne réalisent pas de bénéfice, il faut être content lorsqu'elles arrivent à boucler leurs comptes sans déficit.

#### QUI PAYE ?

En 1949, un Comité d'Honneur, présidé par Madame Anspach et le Docteur Ledent, avait appuyé l'appel financier en faveur du transfert de l'installation à la rue Grétry.



Le « Foyer » de l'Armée du Salut.  
87 rue Grétry à Liège.  
45 lits. Institution pour hommes.



Une partie du restaurant

Un nouveau Comité d'Honneur est en voie de formation pour appuyer un nouvel appel à la population liégeoise et les demandes de subsides à présenter à certaines Autorités. Les personnalités suivantes ont bien voulu accepter d'en faire partie (d'autres réponses sont attendues) :

- les Ministres Jean Rey et De-fraigne ;
- le Sénateur E. Close ;
- Maître E.E. Jeunehomme ;
- Messieurs J. Ivens, Th. Joris, J. Andrien et plusieurs journalistes liégeois.

Le nom de ces personnes garantit le sérieux de la situation qui vous est exposée et de l'appel qui vous est adressé.

Un compte de chèques postaux spécial peut recevoir vos dons en faveur de la rénovation du Foyer de Liège : 000-0004646-87 ARMÉE DU SALUT - BRUXELLES

L'Armée du Salut vous remercie de lui témoigner votre confiance et votre approbation en la soutenant dans cette action d'amour.

## Chocolat Suchard S.A. fête ses 150 ans d'existence...



Vue générale des fabriques de Chocolat Suchard S.A., Neuchâtel (Photo Comet)

Fondée en 1826 par Philippe Suchard, pionnier de l'industrie chocolatière, cette importante entreprise neuchâteloise est passée rapidement du stade artisanal au niveau industriel.

En 1876, elle comptait déjà plus de 100 ouvriers, employés et voyageurs de commerce ; elle occupe actuellement près de 800 personnes.

De 25 à 30 kg de chocolat par jour au départ, sa capacité de production quotidienne est aujourd'hui de 60 tonnes.

Sa gamme d'articles comprend également le caramel aux fruits Sugus et la boisson instantanée Suchard-Express. Chocolat Suchard S.A. fait partie du groupe Interfood S.A. auquel sont rattachées les

nombreuses entreprises Suchard implantées à l'étranger, plusieurs sociétés licenciées et, depuis 1970, le groupe Tobler.

La filiale Suchard Belgique existe depuis 53 ans.

C'est en effet en 1923 que Suchard Belgique vit le jour et se spécialise pour tous les produits traditionnels tels que œufs de Pâques, pralines, caramel sugus, chocolat milka, etc... !

Rappelons que Suchard a connu 8 patrons à sa tête pour guider ses destinées pendant un siècle et demi.

De 1826 à aujourd'hui, les personnalités suivantes se sont succédé :  
Philippe Suchard, père de 1826 à 1884

Philippe Suchard, fils de 1855 à 1883  
Carl-Russ-Suchard de 1884 à 1925  
Ernest Martz et Willy Russ de 1925 à 1930

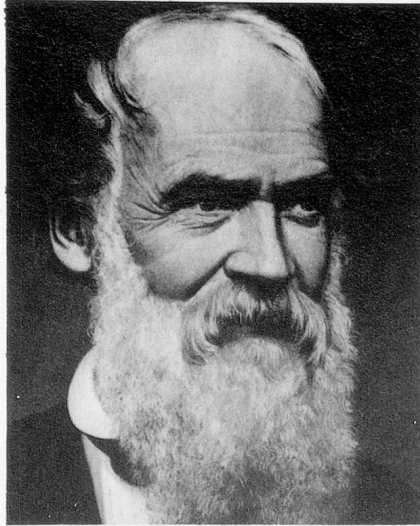
Hans-C. Lichti de 1930 à 1963  
Paul Kiefer de 1963 à 1972  
Henry - E. Parel dès 1972

Philippe Suchard, (1797-1884) fondateur de l'entreprise Suchard et un des pionniers de l'industrie suisse.

Ce petit nombre de directeurs démontre une remarquable continuité dans le développement de l'entreprise. Chacun d'entre eux a pu de ce fait marquer durablement de son empreinte la course au succès de cette industrie.

Suchard est présent avec des sociétés dans 20 pays.

Son développement n'a pas cessé et continuera dans la tradition du grand humaniste qu'était son créateur dont l'influence a marqué ses successeurs qui restent fidèles à son



esprit dont l'essentiel est simple. La poursuite de l'œuvre du fondateur, Philippe Suchard, permet d'affirmer que la réussite de l'entreprise est le corollaire d'un saint esprit de communauté humaine, sociale, économique et politique.

Cette communication se termine par l'attribution de dons offerts par Suchard. Ainsi la ville de Neuchâtel recevra une précieuse tapisserie de l'artiste Claudévert destinée au temple du Bas, alors que l'université de Neuchâtel sera dotée d'un capital de 100.000,- FS lui permettant d'attribuer des bourses pour des travaux et études en rapport avec l'économie d'entreprise.



*Offrir ou recevoir  
des pralines*

**Suchard**

*chaque fois un doux instant de bonheur.*