

Cita en el verano próximo

Autor(en): **Messerli, Patricia**

Objektyp: **Preface**

Zeitschrift: **Panorama suizo : revista para los Suizos en el extranjero**

Band (Jahr): **28 (2001)**

Heft 2

PDF erstellt am: **15.08.2024**

Nutzungsbedingungen

Die ETH-Bibliothek ist Anbieterin der digitalisierten Zeitschriften. Sie besitzt keine Urheberrechte an den Inhalten der Zeitschriften. Die Rechte liegen in der Regel bei den Herausgebern. Die auf der Plattform e-periodica veröffentlichten Dokumente stehen für nicht-kommerzielle Zwecke in Lehre und Forschung sowie für die private Nutzung frei zur Verfügung. Einzelne Dateien oder Ausdrucke aus diesem Angebot können zusammen mit diesen Nutzungsbedingungen und den korrekten Herkunftsbezeichnungen weitergegeben werden. Das Veröffentlichen von Bildern in Print- und Online-Publikationen ist nur mit vorheriger Genehmigung der Rechteinhaber erlaubt. Die systematische Speicherung von Teilen des elektronischen Angebots auf anderen Servern bedarf ebenfalls des schriftlichen Einverständnisses der Rechteinhaber.

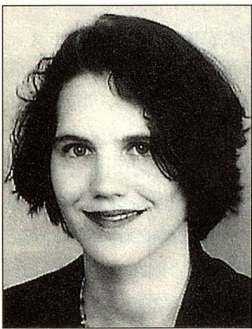
Haftungsausschluss

Alle Angaben erfolgen ohne Gewähr für Vollständigkeit oder Richtigkeit. Es wird keine Haftung übernommen für Schäden durch die Verwendung von Informationen aus diesem Online-Angebot oder durch das Fehlen von Informationen. Dies gilt auch für Inhalte Dritter, die über dieses Angebot zugänglich sind.

Cita en el Verano Próximo

Un soleado día invernal de hace unas semanas estuve en Magglingen, un pueblo arriba de Biena. Al disfrutar del hermoso panorama alpino mis ojos se detuvieron en una plataforma de madera al borde del lago de Biena. Un amigo me aclaró que se trata de una «Arteplage», uno de los cuatro centros de exposición de la Expo.02. ¡Allí, y en las tres otras Arteplages de Murten, Neuchâtel e Yverdonles-Bains, tendrá lugar dentro de poco menos que un año el gran evento de Suiza!

Las exposiciones mundiales, organizadas regularmente desde mediados del siglo XIX en diferentes sitios de todo el mundo, son conocidas por la mayoría de las y los suizos residentes en el país. El Atomio de Bruselas y la Torre Eiffel de París son dos conocidos objetos característicos, dignos de visitar, contruidos originalmente para una exposición. El cuerpo de resonancia de Zumthor, el aporte



Patricia Messerli

«¿Cada exposición nacional ha creado un mito para cierta parte de la población?»

suizo para la Expo 2000 de Hannover, atrajo mucho la atención y gozó de gran aceptación entre los visitantes extranjeros y suizos.

En cambio la mayoría de las y los suizos de mi generación no puede recordar ninguna de las exposiciones nacionales suizas. No es de extrañar, pues la última exposición nacional suiza tuvo lugar en 1964 en Lausana, unos años antes de mi nacimiento. Lo único que sé es que la atracción de esa exposición fue el legendario submarino Mesoskaph construido por Jacques Piccard.

La primera exposición nacional fue realizada en Zurich, en el año 1883, las siguientes tuvieron lugar en 1896 en Ginebra, en 1914 en Berna, en 1939 en Zurich y en 1964 en Lausana.

Todas las exposiciones nacionales realizadas hasta la fecha tuvieron que afrontar problemas. Ninguna de las tres primeras estaba completamente terminada el día de la inauguración, en cada una de ellas los expositores tardaron varias semanas en completar y terminar sus instalaciones. Y la Expo '64 fue criticada inicialmente con vehemencia, igual que ahora la Expo.02.

Pero a pesar de todo eso, cada exposición nacional ha creado un mito para cierta parte de la población, según suele aseverar en las entrevistas Martin Heller, director artístico de la Expo.02.

Por tal motivo, no dejaré escapar la ocasión de asistir a mi primera exposición nacional. Y para acortar el tiempo hasta entonces, observaré atentamente los progresos de la plataforma de madera en Biena. ¿Nos encontraremos en la Expo.02? *Patricia Messerli*

PS: ¿Quiere saber más sobre los proyectos de la próxima Expo? ¡Las informaciones correspondientes están en la página de Internet www.expo.02.ch!



ENFOQUE

Un Año antes de la Expo **4**

NOTICIAS OFICIALES **9**

NOTICIAS DE LA OSE **11**

SESION PARLAMENTARIA **14**

VOTACIONES

Resultados del 4 de Marzo del 2001 **15**

Temas del 10 de Junio del 2001 **16**

MOSAICO **18**



Neuchâtel, uno de los 4 sitios donde tendrá lugar la Expo.02, desde el 15 de mayo hasta el 20 de octubre del 2002, en la región de los 3 lagos al pie de la cadena de las montañas del Jura. (pad)

PANORAMA SUÍZO

Panorama Suizo, una revista para los suizos en el extranjero, aparece en su 28º año en los idiomas alemán, francés, italiano, inglés y castellano, en más de 20 ediciones regionales y con una tirada total de más de 355.000 ejemplares. Las noticias regionales se publican cuatro veces al año.

Redacción: Organización de los Suizos del Extranjero; **Pierre-André Tschanz** (PAT), periodista independiente; **Alice Baumann** (AB), Oficina de Prensa Alice Baumann Conception; **Isabelle Eichenberger** (IE), Radio Suiza International/Swissinfo; **Pablo Crivelli** (PC), Agencia de Prensa Suiza; Redactora de las comunicaciones oficiales: **Patricia Messerli** (MPC), Servicio de los Suizos del Extranjero del DFAE, CH-3003 Bern. Traducción: **Helga Blöchlinger**, Anamaria Harris.

Editor/Sede de la Redacción/Administración publicitaria: Organización de los Suizos del Extranjero, Alpenstrasse 26, CH-3000 Bern 16, Tel.+41 31 351 61 00, Fax +41 31 351 61 50, PC 30-6768-9.

Impresión: Buri Druck AG, CH-3084 Wabern.

Cambios de dirección: cuando se mude comuníquese su nueva dirección a su embajada o consulado suizo, por favor no nos escriba a Berna, gracias.

Número individual CHF 5.-

Internet: <http://www.revue.ch> e-mail: revue@aso.ch