

Imágenes : "Aufgebaut und ausverkauft"

Objektyp: **Group**

Zeitschrift: **Panorama suizo : revista para los Suizos en el extranjero**

Band (Jahr): **38 (2011)**

Heft 3

PDF erstellt am: **13.09.2024**

Nutzungsbedingungen

Die ETH-Bibliothek ist Anbieterin der digitalisierten Zeitschriften. Sie besitzt keine Urheberrechte an den Inhalten der Zeitschriften. Die Rechte liegen in der Regel bei den Herausgebern.

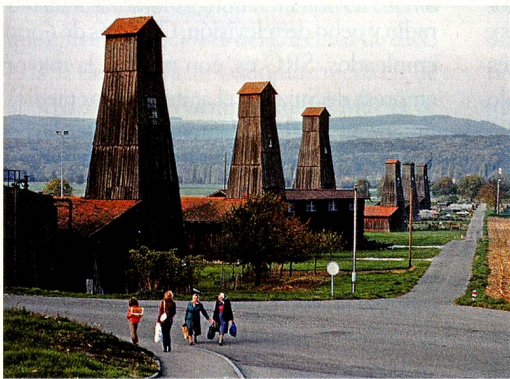
Die auf der Plattform e-periodica veröffentlichten Dokumente stehen für nicht-kommerzielle Zwecke in Lehre und Forschung sowie für die private Nutzung frei zur Verfügung. Einzelne Dateien oder Ausdrucke aus diesem Angebot können zusammen mit diesen Nutzungsbedingungen und den korrekten Herkunftsbezeichnungen weitergegeben werden.

Das Veröffentlichen von Bildern in Print- und Online-Publikationen ist nur mit vorheriger Genehmigung der Rechteinhaber erlaubt. Die systematische Speicherung von Teilen des elektronischen Angebots auf anderen Servern bedarf ebenfalls des schriftlichen Einverständnisses der Rechteinhaber.

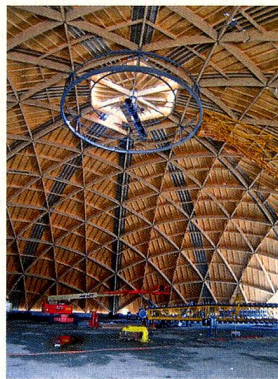
Haftungsausschluss

Alle Angaben erfolgen ohne Gewähr für Vollständigkeit oder Richtigkeit. Es wird keine Haftung übernommen für Schäden durch die Verwendung von Informationen aus diesem Online-Angebot oder durch das Fehlen von Informationen. Dies gilt auch für Inhalte Dritter, die über dieses Angebot zugänglich sind.

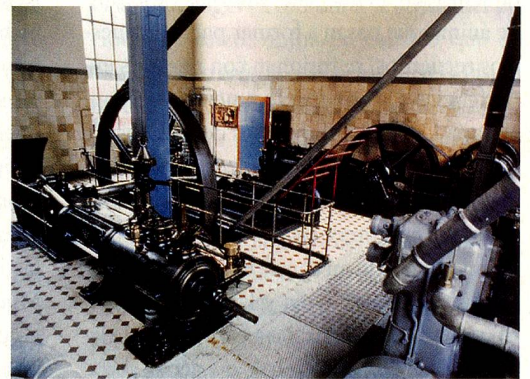
«Aufgebaut und ausverkauft» Suiza se definió hasta hace pocas décadas como un estado de campesinos amantes de la libertad. No obstante, ha llegado a ser uno de los países más ricos del mundo como resultado de su industrialización. Sus pilares han sido su fuerza innovadora, su apertura a las influencias externas, la interdependencia social y su diligencia. «Aufgebaut und ausverkauft» (Edificada y liquidada) es un libro muy interesante con un gran número de ilustraciones que narra la historia de Suiza como país industrializado. El historiador Hans-Peter Bärtschi describe esta historia en nueve capítulos con títulos como «Steinreiche Schweiz» (La inconmensurable riqueza de Suiza), «Geplünderte Schwerindustrie» (La devastación de la industria pesada) o «Weisse Kohle-Schwarze Steueroase» (Hulla blanca-paraíso fiscal negro). «La Suiza industrial desde el siglo XVIII hasta el siglo XXI: edificada y liquidada».



Zurzach 1978: Las torres de madera de bombeo que se alzan sobre los agujeros de perforación de la entonces denominada Solvay, abiertos en 1914, están consideradas patrimonio histórico.



Ribiurg 2005: Centro de logística y almacenamiento de las salinas del Rin, con una cúpula de madera de 31 metros de altura.



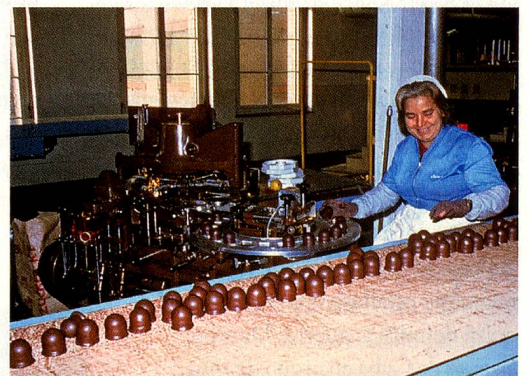
Uster 1980: Las calderas de cocción en la fábrica de cerveza de Uster con la última máquina de vapor existente en la región de Zürich Oberland. La máquina de vapor con válvulas y el compresor de refrigeración datan de 1897.



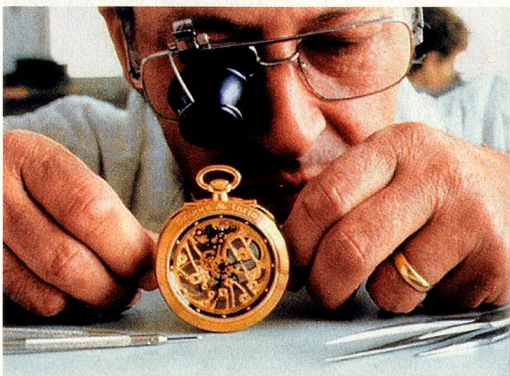
Kempthal 1896: Trabajo en cadena en la fábrica de Maggi. Antes de su electrificación, la cadena de montaje para el envase era accionada por equipos de transmisión mecánica.



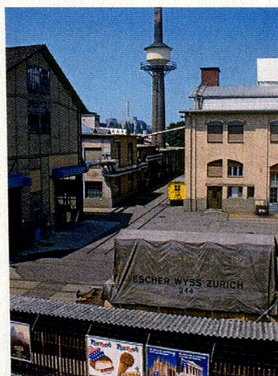
Berna 1952: Trabajo en cadena en Hasler-Ascom, una empresa que en su día contaba con 14 000 empleados.



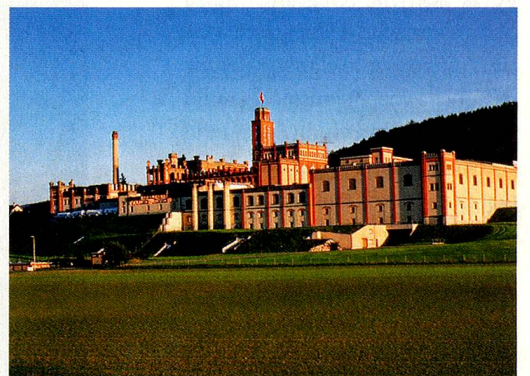
Friburgo 1979: En las fábricas de chocolate el trabajo en cadena se sigue haciendo a mano, como aquí en el control de calidad de los pastelillos «Mohrenköpfe» de Villars.



Biel 1998: La exactitud en la medición del tiempo –ya sea en un reloj de sol, de campanario, de bolsillo o de pulsera– requiere, tal como muestra la imagen de Omega, la mayor precisión por parte del relojero.



Zúrich 1989: Escher Wyss pasó a estar bajo el control de Schmidheiny primero, y luego de Sulzer.



Rheinfelden 1990: Centro de llenado de botellas de «Feldschlösschen», construido en 1974 siguiendo el estilo característico de la gran fábrica de cervezas, que más bien se asemeja a un castillo.