

Kurzwellensender Schwarzenburg = L'emetteur à ondes courtes de Schwarzenbourg

Autor(en): **E.M.**

Objektyp: **Article**

Zeitschrift: **Technische Mitteilungen / Schweizerische Telegraphen- und Telephonverwaltung = Bulletin technique / Administration des télégraphes et des téléphones suisses = Bollettino tecnico / Amministrazione dei telegrafi e dei telefoni svizzeri**

Band (Jahr): **18 (1940)**

Heft 1

PDF erstellt am: **08.08.2024**

Persistenter Link: <https://doi.org/10.5169/seals-873284>

Nutzungsbedingungen

Die ETH-Bibliothek ist Anbieterin der digitalisierten Zeitschriften. Sie besitzt keine Urheberrechte an den Inhalten der Zeitschriften. Die Rechte liegen in der Regel bei den Herausgebern.

Die auf der Plattform e-periodica veröffentlichten Dokumente stehen für nicht-kommerzielle Zwecke in Lehre und Forschung sowie für die private Nutzung frei zur Verfügung. Einzelne Dateien oder Ausdrucke aus diesem Angebot können zusammen mit diesen Nutzungsbedingungen und den korrekten Herkunftsbezeichnungen weitergegeben werden.

Das Veröffentlichen von Bildern in Print- und Online-Publikationen ist nur mit vorheriger Genehmigung der Rechteinhaber erlaubt. Die systematische Speicherung von Teilen des elektronischen Angebots auf anderen Servern bedarf ebenfalls des schriftlichen Einverständnisses der Rechteinhaber.

Haftungsausschluss

Alle Angaben erfolgen ohne Gewähr für Vollständigkeit oder Richtigkeit. Es wird keine Haftung übernommen für Schäden durch die Verwendung von Informationen aus diesem Online-Angebot oder durch das Fehlen von Informationen. Dies gilt auch für Inhalte Dritter, die über dieses Angebot zugänglich sind.

Kurzwellensender Schwarzenburg.

621.396.712.029.6(494)

Der sofort nach dem Brand vom 6. Juli 1939 an die Hand genommene Wiederaufbau der Senderhalle in Schwarzenburg konnte durch unermüdliche Arbeit so gefördert werden, dass bereits in der ersten Hälfte Dezember der Beginn der Innenaufbau- und Installationsarbeiten möglich wurde. An der Gesamtdisposition der Halle wurde grundsätzlich nichts geändert; einzig der Podestaufbau wurde so erweitert, dass ohne Mühe weitere Richtstrahler über die bestehenden 4 hinaus angeschlossen werden können.

Während in Schwarzenburg der bauliche Teil erstellt wurde, arbeitete man in den Werkstätten der Erstellerfirma an den neuen Apparaturen des Senders. Wenn nicht alle Anzeichen trügen, so kann gegen Ende Februar 1940 mit einer reduzierten Betriebsbereitschaft gerechnet werden.

Ein Bundesratsbeschluss vom 5. April 1939 sah die Aufnahme des direkten Telephonverkehrs zwischen der Schweiz und den U. S. A. durch die PTT-Verwaltung vor.

Die kommerzielle drahtlose Telephonie stellt heute grosse Anforderungen an die Qualität der Ueber-

L'émetteur à ondes courtes de Schwarzenbourg.

621.396.712.029.6(494)

Grâce à un travail inlassable, la reconstruction du hall de l'émetteur de Schwarzenbourg, entreprise immédiatement après l'incendie du 6 juillet 1939, a pu être poussée à tel point que, dès la première quinzaine de décembre, on a pu commencer les travaux d'aménagement intérieur et d'installation. En principe, rien n'a été changé à la disposition générale du hall; seule la plate-forme a été agrandie de sorte qu'on pourra sans difficulté raccorder d'autres antennes à faisceau en plus des quatre déjà existantes.

Parallèlement aux travaux de construction effectués à Schwarzenbourg, on a travaillé activement au nouvel appareillage dans les ateliers de la maison chargée de fournir l'émetteur. Selon toute apparence, celui-ci pourra fonctionner, en service réduit, dès la fin du mois de février 1940.

Un arrêté du Conseil fédéral, du 5 avril 1939, prévoit l'ouverture de relations téléphoniques directes entre la Suisse et les Etats-Unis d'Amérique par l'intermédiaire de l'administration des PTT.

La téléphonie commerciale sans fil exige aujourd'hui une transmission de qualité exceptionnelle

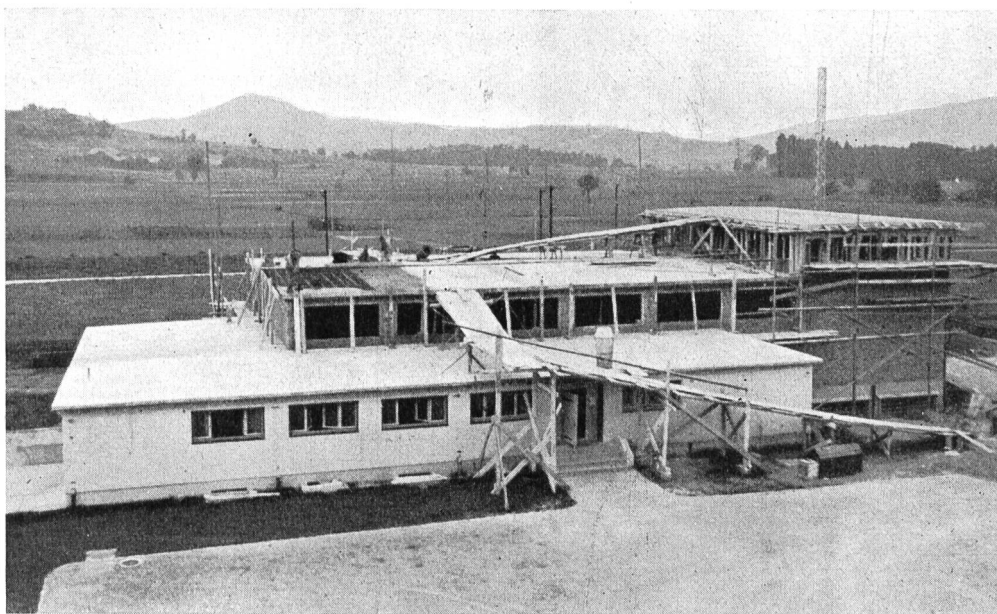


Fig. 1.

tragung, und insbesondere wird grosser Wert auf die absolute Geheimhaltung des Telephonverkehrs gelegt. Aus den vorbereitenden technischen Besprechungen mit den amerikanischen Vertretern über das anzuwendende System ging hervor, dass mit einer besonderen Art Einseitenband-Modulation, entwickelt durch die Western Electric Co., sehr gute Erfahrungen gemacht worden waren. Im Juni letzten Jahres konnten dann die allgemeinen technischen Verhandlungen abgeschlossen werden mit der Erteilung eines Auftrages zur Lieferung der Telephonie-Ausrüstung, Konstruktion Western Electric. Zuerst war ein kombinierter kommerzieller und Rundspruch-

et le secret des conversations le plus absolu. Les négociations techniques entamées avec les représentants américains au sujet du système à employer firent ressortir que de très bonnes expériences avaient été faites avec une modulation à bande latérale unique d'un genre spécial appliquée par la Western Electric Co. En juin dernier, les pourparlers aboutirent à un accord et une commande fut passée pour la fourniture de l'équipement téléphonique, système Western Electric.

On avait prévu tout d'abord que les installations de l'émetteur de Schwarzenbourg seraient utilisées pour un service combiné de téléphonie et de radio-

dienst über die vorhandene Sendeanlage in Schwarzenburg beabsichtigt, wobei sich Telephonie- und Rundspruchdienst in die tägliche Emissionszeit geteilt hätten.

Die im Herbst 1939 eingetretenen kriegerischen Ereignisse in Europa liessen die unverzügliche praktische Durchführung eines erweiterten Bauprogramms im Interesse des Landes als doppelt notwendig erscheinen. Die unmittelbare Folge dieser Erkenntnis war die Bestellung eines zweiten Kurzwellensenders bei derselben Firma, Hasler A.-G. in Bern. Diese zweite Anlage, ebenfalls in der Senderhalle in Schwarzenburg untergebracht, soll im August dieses Jahres den Betrieb aufnehmen. Das Vorhandensein zweier unabhängiger Sendeanlagen grosser Leistung ist besonders in der heutigen Zeit für unser Land ein wichtiger Faktor. Tatsächlich kann mit deren Fertigstellung die Stimme der Schweiz, nicht mehr abhängig vom nahen Ausland, über die Weltmeere getragen werden, und zwar gleichzeitig im kommerziellen Dienst wie auch als Vermittlerin unserer Kultur und Denkweise.

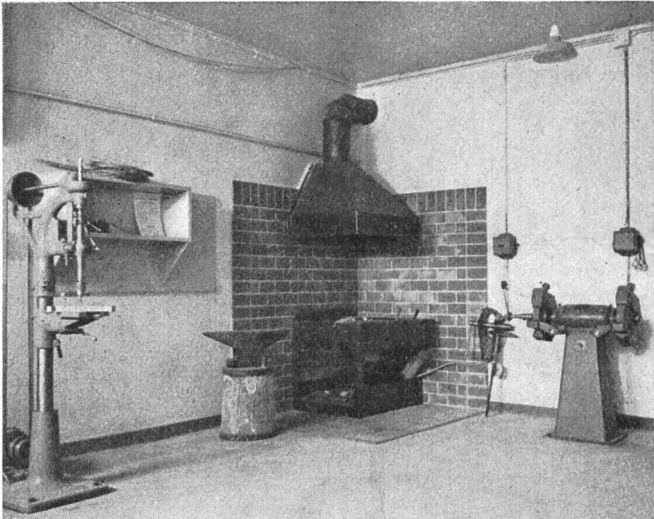


Fig. 3.

Nr. 1 der beigegebenen Bilder zeigt die Gesamtansicht des Baues Ende September 1939, Bild 2 stellt die Senderhalle mit abgestützter, neu gegossener Betondecke dar, während Bild 3 einen Winkel der Werkstatt im Untergeschoss zeigt. *E. M.*

Anschluss der Radioapparate an das öffentliche Telephon-Rundspruchnetz.

621.395.97

Die Generaldirektion PTT hat den heutigen Zeitpunkt als zweckmässig erachtet, um auch den Anschluss der gewöhnlichen Radioapparate an das öffentliche Telephon-Rundspruchnetz zuzulassen. Es handelt sich um eine Schaltmöglichkeit, die schon seit Jahren bekannt ist, die aber aus Opportunitätsgründen erst heute praktische Anwendung finden kann.

Der Anschluss erfolgt mittels einer zusätzlichen Apparatur in hübschem Bakelitgehäuse, dem soge-

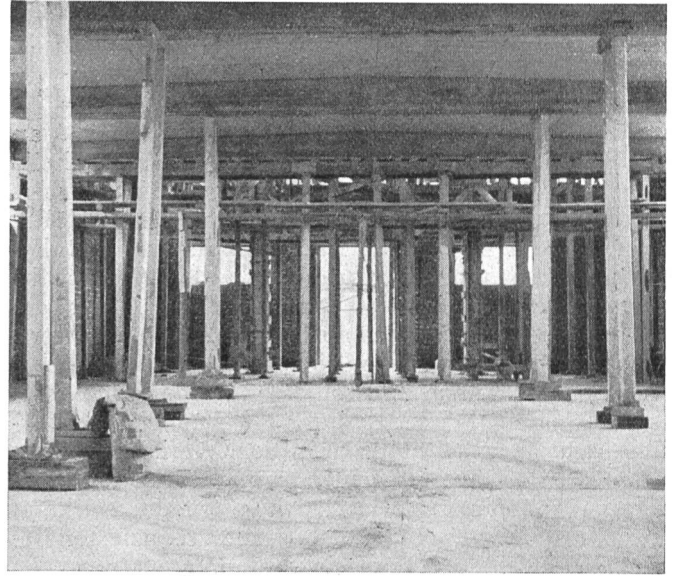


Fig. 2.

diffusion, ces deux services se partageant les heures d'émission journalières. Mais la guerre qui éclata en Europe en automne 1939 fit apparaître clairement qu'il était urgent de procéder sans tarder à l'exécution pratique d'un programme de construction étendu, dans l'intérêt même du pays. Il en résulta qu'un second émetteur à ondes courtes fut commandé à la maison Hasler S. A. chargée déjà de l'installation du premier. Ce second émetteur, placé dans le même hall, doit être mis en service au mois d'août de cette année. Le fait de disposer de deux installations émettrices indépendantes, de grande puissance, a pour notre pays, à l'heure actuelle, une importance capitale, car dès leur achèvement, la voix de la Suisse pourra se faire entendre au-delà des mers sans le secours des pays voisins, simultanément aussi bien par téléphone, dans le service commercial, que par radio, comme ambassadrice de notre culture et de notre pensée.

La fig. 1 donne une vue d'ensemble du bâtiment à fin septembre 1939; la fig. 2 représente le hall avec son toit de béton en voie de construction; la fig. 3 montre un coin de l'atelier installé au sous-sol. *E. M.*

Raccordement des appareils radiophoniques au réseau public de télédiffusion.

621.395.97

La Direction générale des PTT a jugé que les temps actuels sont propices pour autoriser le raccordement des appareils radiophoniques ordinaires au réseau public de télédiffusion. Il s'agit d'une possibilité de connexion connue depuis longtemps, mais qui, pour des raisons d'opportunité, ne pouvait être pratiquement appliquée plus tôt.

Le raccordement a lieu à l'aide d'un appareil auxiliaire en boîte de bakélite de belle apparence, dé-