

Determination der [weiblich] nach Genitalien

Objekttyp: **Chapter**

Zeitschrift: **Contributions to Natural History : Scientific Papers from the Natural History Museum Bern**

Band (Jahr): - **(2020)**

Heft 38

PDF erstellt am: **30.06.2024**

Nutzungsbedingungen

Die ETH-Bibliothek ist Anbieterin der digitalisierten Zeitschriften. Sie besitzt keine Urheberrechte an den Inhalten der Zeitschriften. Die Rechte liegen in der Regel bei den Herausgebern.

Die auf der Plattform e-periodica veröffentlichten Dokumente stehen für nicht-kommerzielle Zwecke in Lehre und Forschung sowie für die private Nutzung frei zur Verfügung. Einzelne Dateien oder Ausdrucke aus diesem Angebot können zusammen mit diesen Nutzungsbedingungen und den korrekten Herkunftsbezeichnungen weitergegeben werden.

Das Veröffentlichen von Bildern in Print- und Online-Publikationen ist nur mit vorheriger Genehmigung der Rechteinhaber erlaubt. Die systematische Speicherung von Teilen des elektronischen Angebots auf anderen Servern bedarf ebenfalls des schriftlichen Einverständnisses der Rechteinhaber.

Haftungsausschluss

Alle Angaben erfolgen ohne Gewähr für Vollständigkeit oder Richtigkeit. Es wird keine Haftung übernommen für Schäden durch die Verwendung von Informationen aus diesem Online-Angebot oder durch das Fehlen von Informationen. Dies gilt auch für Inhalte Dritter, die über dieses Angebot zugänglich sind.

Determination der ♀♀ nach Genitalien

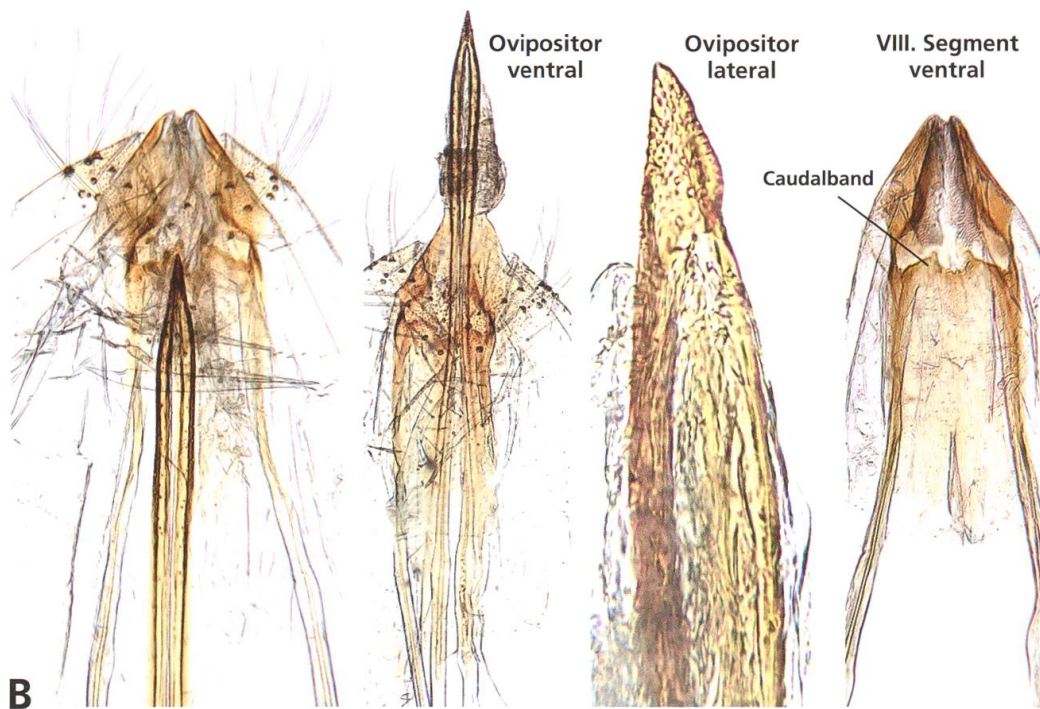
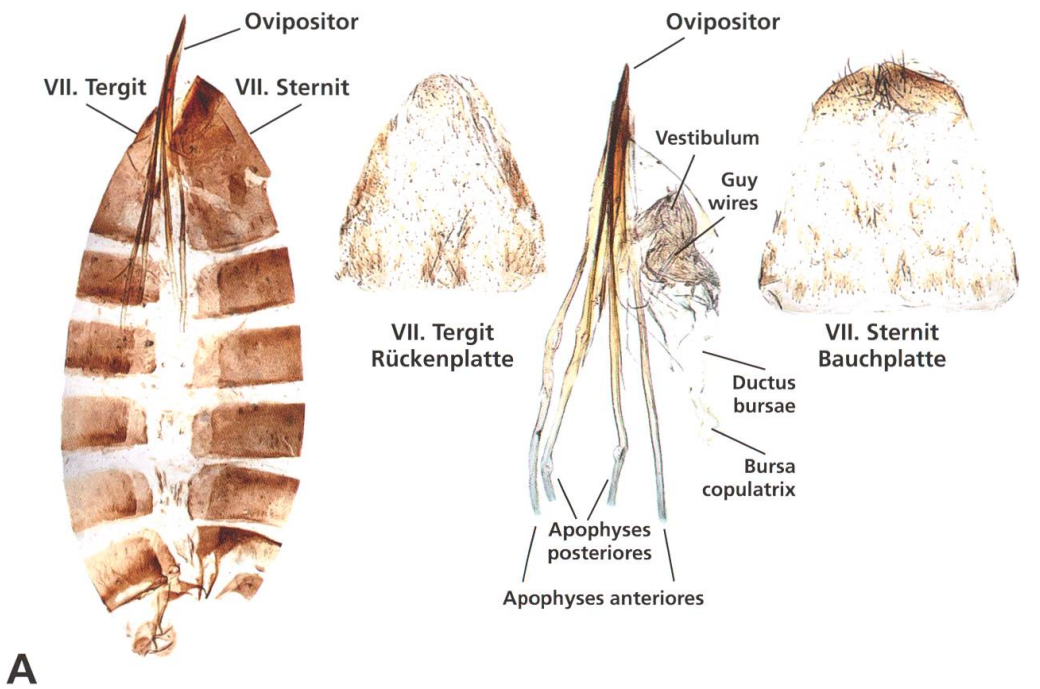


Abb. 279. Weibliche Genitalien.

A *Nemophora degeerella*¹, Abdomen lateral und zur Determination auspräpariert, Cudrefin VD, 27.6.1985.

B *Nematopogon pilella*⁴⁴, Abdominalende ventral mit eingezogenem und ausgefahrenem Ovipositor, Ovipositorspitze (in stärkerer Vergrößerung) und VIII. Segment, Slowenien, Divača, 22.5.2014.

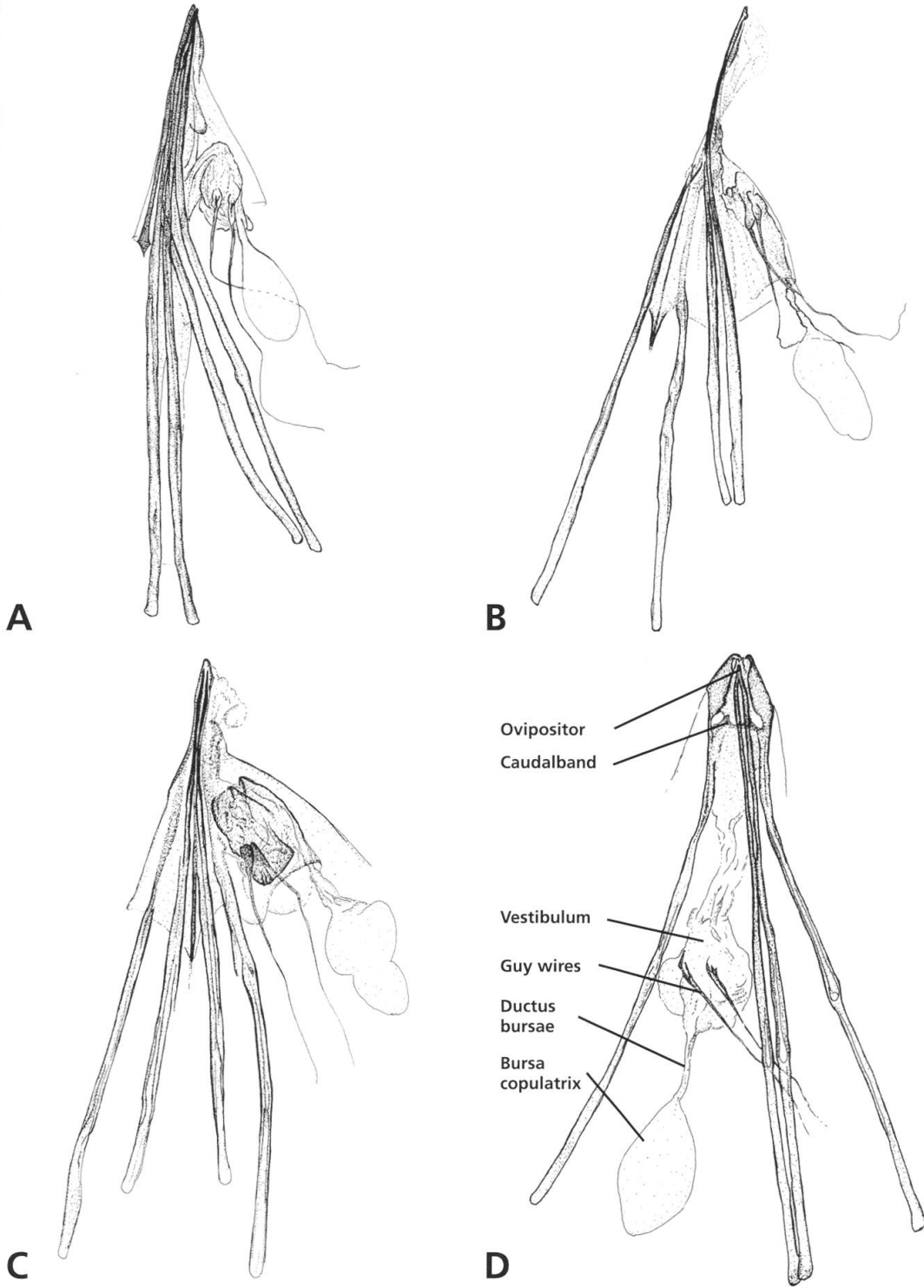


Abb. 280. Weibliche Genitalien.

A *Nemophora cupriacella*¹² (lateral).
 B *Adela reaumurella*²⁶ (lateral).

C *Cauchas rufimitrella*⁴² (lateral).
 D *Nematopogon garganellus*⁴⁹ (ventral).

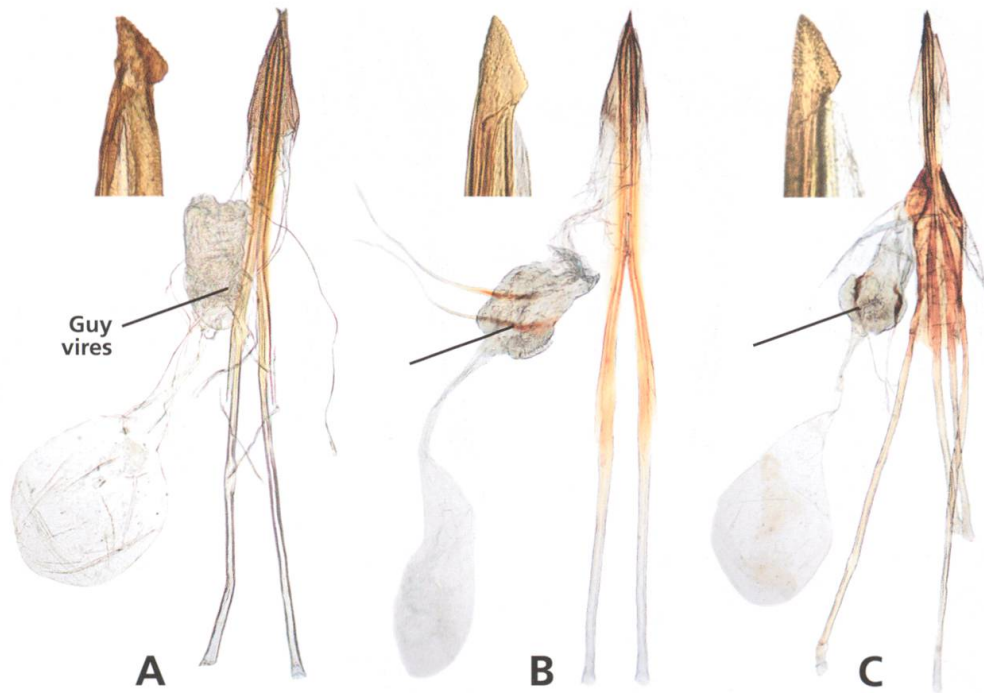


Abb. 281. *Nematopogon* spp. Ovipositorspitzen lateral (in stärkerer Vergrößerung) und Genitalien ventral.

A *Nematopogon magna*⁴⁶, Finnland, Sievi, Kiskilae, 14.6.2003 (leg. Mutanen).

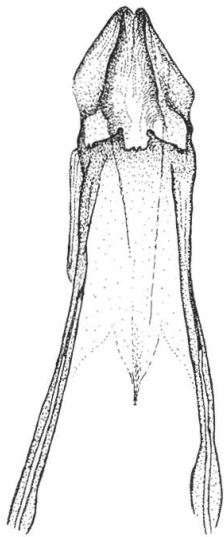
B *Nematopogon adansoniella*⁴⁷, Cornaux NE, 15.5.1985.

C *Nematopogon garganellus*⁴⁹ (VIII. Segment nicht entfernt), Italien, Puglia, Gargano, 7.4.2016.

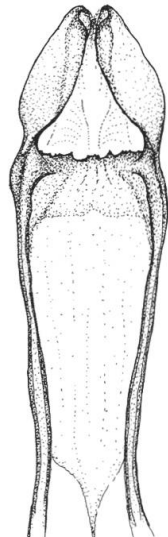
Im Gegensatz zu den Genitalien der ♂♂ bieten jene der ♀♀ bei den Adelidae in den meisten Fällen nur geringfügige Merkmale. Ovipositorspitzen sowie Tergit und Sternit des VII. Abdominalsegmentes sind bei manchen Arten charakteristisch ausgebildet, bei anderen kaum.

Bei den ♀♀ der Gattung *Nematopogon* bietet das Caudalband des VIII. Segments ein zusätzliches Bestimmungsmerkmal (Abb. 282). Unterschiede finden sich auch bei den sogenannten "Guy wires" am Vestibulum (Abb. 280, 281). Bei den drei Arten der *N. adansoniella*-Gruppe (*N. adansoniella*⁴⁷, *N. prolai*⁴⁸ und *N. garganellus*⁴⁹) sind diese stark sklerotisiert. Bei den anderen Arten der Gattung sind die "Guy wires" nicht sklerotisiert, fast durchsichtig und unauffällig. Auf diese Unterscheidungsmöglichkeit gegenüber *N. adansoniella*⁴⁷ weisen bereits Segerer et al. (2003: 30) in ihrer Publikation über *N. magna*⁴⁶ hin.

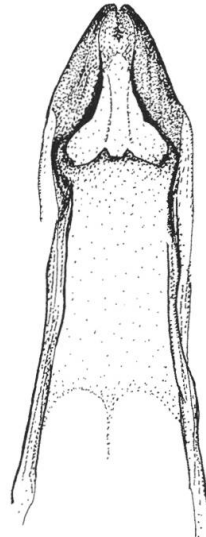
Abb. 282. *Nematopogon* spp. Das Caudalband des VIII. Segments als Unterscheidungshilfe.



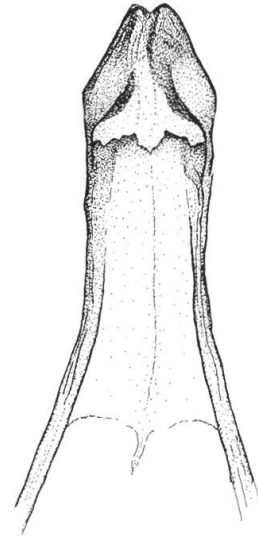
44 *pilella*



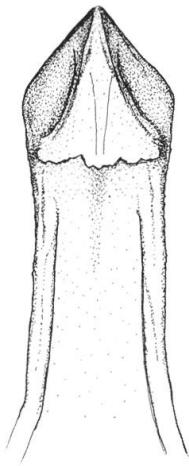
45 *schwarziellus*



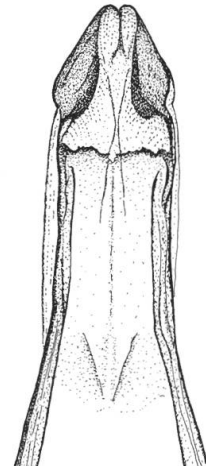
46 *magna*



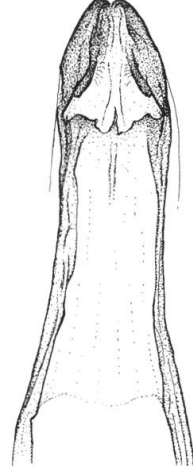
47 *adansoniella*



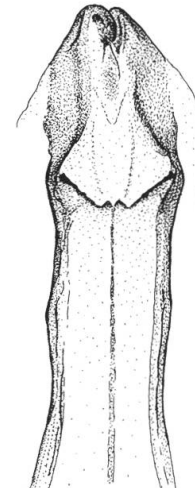
48 *prolai*



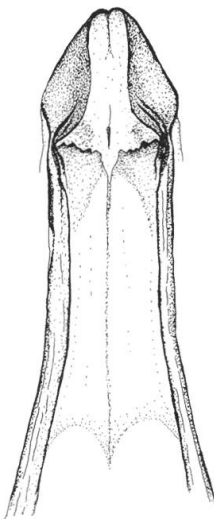
49 *garganellus*



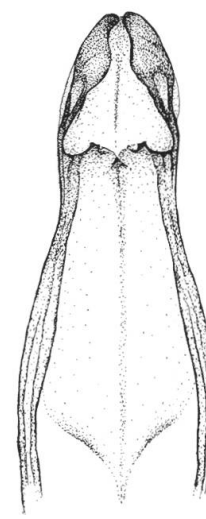
50 *metaxella*



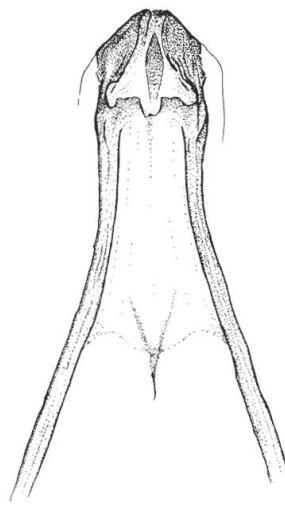
51 *swammerdamella*



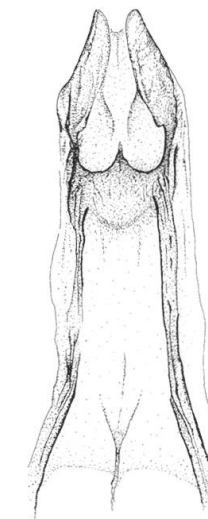
52 *argentellus*



53 *sericinellus*



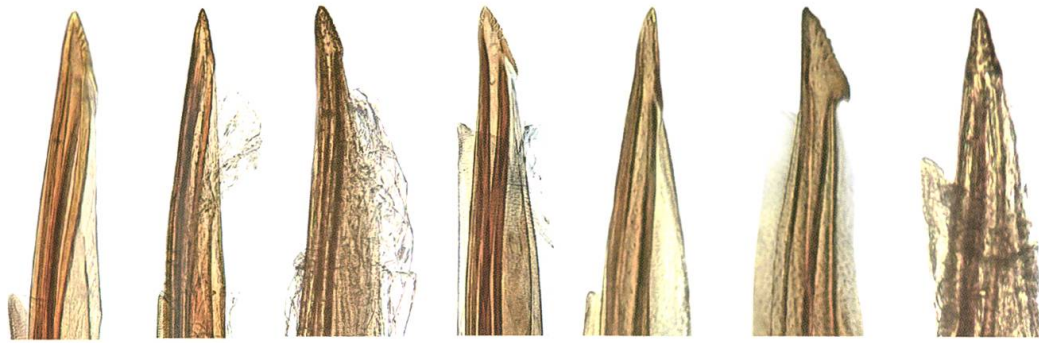
54 *robertella*



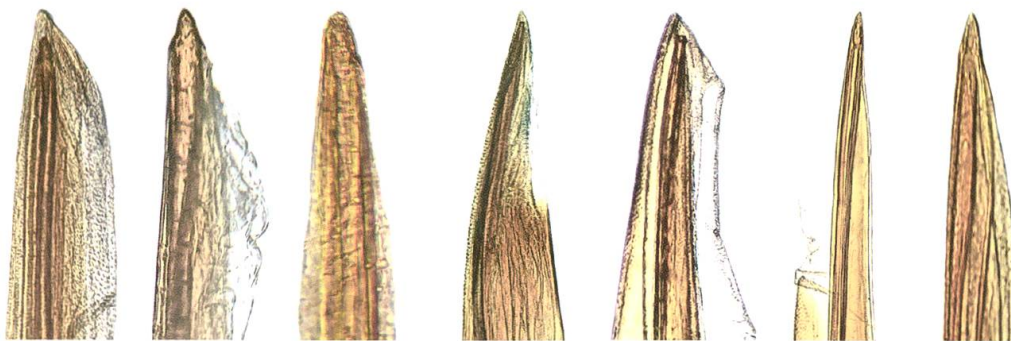
55 *stenochlora*

Farbtafel 12. Ovipositor-Spitzen (lateral)

- 1 *Nemophora degeerella*, Walperswil BE, 2.7.1980.
- 2 *Nemophora scopolii*, Österreich, Osttirol, Nörsach, 16.6.2012 (leg. Deutsch).
- 3 *Nemophora amatella*, Finnland, Pudasjaervi, 10.7.1998 (coll. Mutanen).
- 4 *Nemophora bellela*, Norwegen (Staudinger, SMNK).
- 5 *Nemophora congruella*, Österreich, Innsbruck, 10.6.1960 (leg. Burmann, SMNK).
- 6 *Nemophora oxsenheimerella*, Chasseral BE, 10.6.2004.
- 7 *Nemophora basella*, Slowakei, Slovenský raj, 23.5.1979 (leg. Reiprich, SÖZK).
- 8a *Nemophora raddaella raddaella*, Österreich, Oberweiden, 18.7.1954 (leg. Kasy, ZSM).
- 8b *Nemophora raddaella latreillella*, Sizilien, Mistretta Mercuore, 30.6.1952 (leg. Klimesch, ZSM).
- 9 *Nemophora metallica*, Vauffelin BE, 4.8.2015, e.l.
- 10 *Nemophora pfeifferella*, Frankreich, Drôme, Nyons, 29.7.1948 (ZSM).
- 11 *Nemophora istrianelus*, Syria sept., Taurus, Marasch, 13.5.1928 (Osthelder, ZSM).
- 12 *Nemophora cupriacella*, Chasseral BE, 13.8.2011, e.l.
- 13 *Nemophora violellus*, Vauffelin BE, 25.6.1989.
- 14 *Nemophora prodigellus*, Plagne BE, 30.6.2010.
- 15 *Nemophora fasciella*, Spanien, Teruel, 18.6.2009 (Rietz, SÖZK).
- 16 *Nemophora barbatellus*, Griechenland, Lesbos, Mistegna, 1.5.2015.
- 17 *Nemophora mollella*, "Tultscha" [= Tulcea Rumänien] (Staudinger, ZMB).
- 18 *Nemophora minimella*, St.-Imier BE, 4.8.2009.
- 19 *Nemophora dumerilella*, Sent GR, 12.8.2014.
- 20 *Nemophora albiciliellus*, Frankreich, Perpignan, 7.6.1967 (leg. Pfister, ZSM).
- 21 *Nemophora associatella*, Tschugg BE, 4.7.2002.
- 22 *Adela violella*, Prêles BE, 3.7.2017.
- 23 *Adela mazzoella*, Deutschland, Brandenburg, Jühnsdorf, 21.6.1997 (leg. Theimer).
- 24 *Adela homalella*, Mazedonien, Treska-schlucht, 1.–15.6.1967 (leg. Pinker, SNMK).
- 25 *Adela paludicolella*, Griechenland, Lesbos, Pelopi, 26.4.2015.
- 26 *Adela reaumurella*, Slowenien, Divača, 22.5.2014.
- 27 *Adela albicinctella*, Österreich, Nordtirol, Zirl, 23.4.1971 (leg. Kappeller, MHNG).



1 *degeerella* 2 *scopoli* 3 *amatella* 4 *bellela* 5 *congruella* 6 *ochsenheimerella* 7 *basella*



8a *radd. raddaella* 8b *radd. latreillella* 9 *metallica* 10 *pfeifferella* 11 *istriannellus* 12 *cupriacella* 13 *violellus*



14 *prodigellus* 15 *fasciella* 16 *barbattellus* 17 *mollella* 18 *minimella* 19 *dumeriellus* 20 *albiciellus*



21 *associatella* 22 *violella* 23 *mazzolella* 24 *homalella* 25 *paludicolella* 26 *reaumurella* 27 *albiciella*

Farbtafel 13. Ovipositor-Spitzen (lateral)

- 28 *Adela cuprella*, Deutschland, Brandenburg, Jänschwalde, 20.4.1998 (leg. Stübner).
- 29 *Adela pantherella*, Algerien, Guelma (coll. Turati, ETHZ).
- 30 *Adela collicolella*, Portugal, Algarve, Pelados, 15.4.2013.
- 31 *Adela australis*, Cavigliano TI, 28.5.2015.
- 32 *Adela croesella*, La Neuveville BE, 22.5.2015.
- 33 *Adela repetitella*, ohne Angaben (ZSM).
- 34 *Cauchas tridesma*, "Origin. 20/6" (Paralectotypus *Adela trifasciella* STGR., ZMB).
- 35 *Cauchas florella*, "Origin." (Staudinger, ZMB).
- 36 *Cauchas rufifrontella*, Deutschland, Brandenburg, Peitz, 24.4.2014 (leg. Stübner).
- 37 *Cauchas brevi antennella*, Norwegen, Finnmark, Lakself, 22.6.2012 (leg. Roweck, SÖZK).
- 38 *Cauchas fibulella*, Chasseral BE, 6.7.2000.
- 39 *Cauchas leucocerella*, Deutschland, Schwäbische Alb, Teuringshofen, 21.6.2010 (leg. Baisch).
- 40 *Cauchas anatolica*, Türkei, Aband, 14.6.1966 (leg. Klapperich, SMNK).
- 41 *Cauchas albiantennella*, Österreich, Osttirol, Teischnitztal, 25.6.1991 (leg. Tarmann).
- 42 *Cauchas rufimitrella*, St-Imier BE, 29.5.2003.
- 43 *Cauchas canalella*, Russland, Saratovskayja Oblast, 26.6.1988 (leg. Anikin).
- 44 *Nematopogon pilella*, Slowenien, Divača, 22.5.2014.
- 45 *Nematopogon schwarziellus*, Château d'Oex VD, 22.6.2013.
- 46 *Nematopogon magna*, Finnland, Sievi, Kiskilae, 14.6.2003 (leg. Mutanen).
- 47 *Nematopogon adansoniella*, Cressier NE, 18.4.1990.
- 48 *Nematopogon prolai*, Italien, Abruzzo, Gran Sasso, 1200 m, 26.5.2017 (leg. Zeller, DNA Barcode TLMF Lep 26995).
- 49 *Nematopogon garganellus*, Italien, Puglia, Gargano, 8.4.2016.
- 50 *Nematopogon metaxella*, Tschugg BE, 5.6.2009.
- 51 *Nematopogon swammerdamella*, Cressier NE, 12.5.2015.
- 52 *Nematopogon argentellus*, Frankreich, Alpes-Maritimes, Col de la Lombarde, 27.6.2016 (DNA Barcode TLMF Lep 20504).
- 53 *Nematopogon sericinellus*, Italien, Puglia, Gargano, 7.4.2016.
- 54 *Nematopogon robertella*, Tschugg BE, 30.5.2015.
- 55 *Nematopogon stenochlora*, Spanien, Malaga, 22.2.2017.



28 *cuprella*



29 *pantherella*



30 *collicollis*



31 *australis*



32 *croesella*



33 *repetitella*



34 *tridesmella*



35 *florella*



36 *rufifrontella*



37 *breviantennella*



38 *fibulella*



39 *leucocecella*



40 *anatolica*



41 *albiantennella*



42 *rufimitrella*



43 *canalella*



44 *pilella*



45 *schwarziellus*



46 *magna*



47 *adansoniella*



48 *prolai*



49 *garganellus*



50 *metaxella*



51 *swammerdamella*



52 *argentellus*



53 *sericellus*



54 *robertella*



55 *stenochlora*