

**Zeitschrift:** Collage : Zeitschrift für Raumentwicklung = périodique du développement territorial = periodico di sviluppo territoriale

**Band:** - (1996)

**Heft:** 3

**Artikel:** Le concept des circulations à Fontenais (JU)

**Autor:** Schuppisser, Michel

**DOI:** <https://doi.org/10.5169/seals-957482>

### **Nutzungsbedingungen**

Die ETH-Bibliothek ist die Anbieterin der digitalisierten Zeitschriften. Sie besitzt keine Urheberrechte an den Zeitschriften und ist nicht verantwortlich für deren Inhalte. Die Rechte liegen in der Regel bei den Herausgebern beziehungsweise den externen Rechteinhabern. [Siehe Rechtliche Hinweise.](#)

### **Conditions d'utilisation**

L'ETH Library est le fournisseur des revues numérisées. Elle ne détient aucun droit d'auteur sur les revues et n'est pas responsable de leur contenu. En règle générale, les droits sont détenus par les éditeurs ou les détenteurs de droits externes. [Voir Informations légales.](#)

### **Terms of use**

The ETH Library is the provider of the digitised journals. It does not own any copyrights to the journals and is not responsible for their content. The rights usually lie with the publishers or the external rights holders. [See Legal notice.](#)

**Download PDF:** 19.11.2024

**ETH-Bibliothek Zürich, E-Periodica, <https://www.e-periodica.ch>**



CIRCULATIONS ET DEVELOPPEMENT URBAIN EN MILIEU RURAL: DE LA RAMPE D'ACCES AU GARAGE A UNE VISION UN PEU PLUS GLOBALE

## Le concept des circulations à Fontenais (JU)

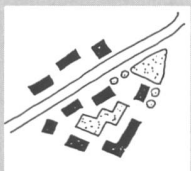
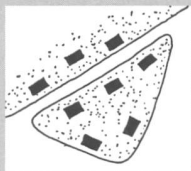
15

► Michel Schuppisser

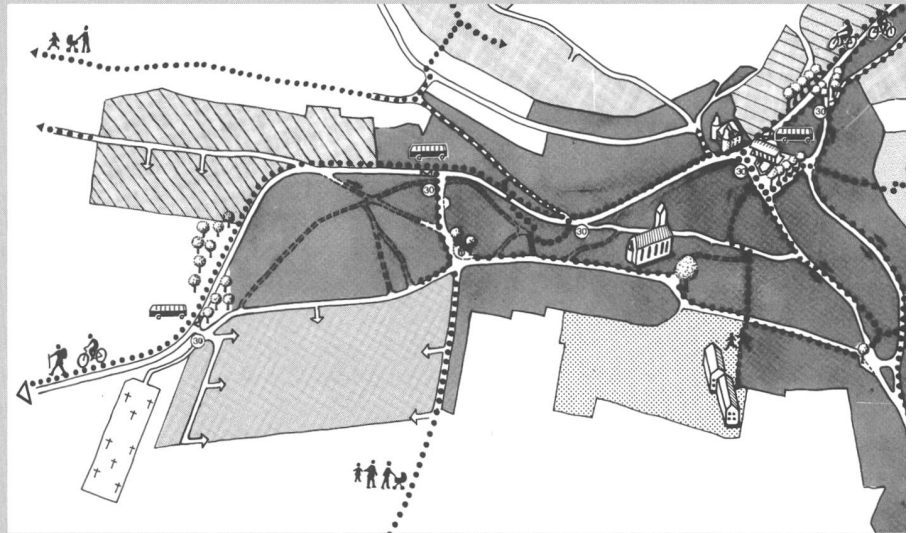
Conserver le caractère du village, éviter que les voitures rendent la vie impossible dans les rues, redonner une identité aux places – Fontenais doit son nom à une source (fontaine) rendue pratiquement invisible suite à des aménagements routiers – et assurer la mobilité pour tous, tels sont les objectifs de développement de la commune.

La conception directrice (voir extrait ci-contre) rend compte du dispositif de base du village. L'ordonnancement des quartiers villageois (gris foncé), des quartiers périphériques (gris clair), des places, des liaisons structurantes piétonnes et deux-roues, avec notamment les itinéraires reliant la localité avec la campagne, constituent la base commune de la planification des circulations et du développement urbain.

Le quartier villageois se présente sous forme d'îlot de forme précise avec implantation des bâtiments en limite, l'intérieur vert est souvent constitué par des vergers - c'est le charme du village. Cependant les aménagements publics et privés provoquent une lente gangrène de cette forme. En fin de processus, il n'existe plus d'image précise (ni ville, ni campagne).



Les aménagements routiers prévus selon la nouvelle conception permettent la coexistence des usagers (modération) tout en garantissant la lisibilité des îlots. D'autre part, la nouvelle réglementation du plan de zones sauvegarde le caractère du quartier (construire en limite d'îlot, règles pour les accès à la parcelle, intérieur vert protégé). Les photos montrent comment un carrefour villageois se transforme

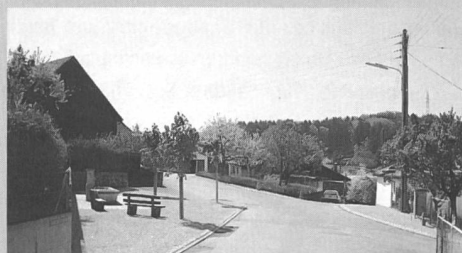


en accentuant la forme des îlots, en mettant en valeur l'élément public (fontaine), tout en réduisant la vitesse des voitures.

Lors de la révision de l'aménagement local, les autorités ont donné la priorité au développement d'un quartier (l'illustration ci-dessus), proche des écoles et d'un futur arrêt des cars postaux, au détriment de territoires plus éloignés du centre et qui ne peuvent pas être desservis par les transports en commun. ■



Aménagement de la Place Roland Béguelin à Fontenais



► Michel Schuppisser  
Metron planification en transports et bureau d'ingénieurs SA, Brugg.