

Tafeln

Objekttyp: **Chapter**

Zeitschrift: **Beiträge zur Kryptogamenflora der Schweiz = Matériaux pour la flore cryptogamique suisse = Contributi per lo studio della flora crittogama svizzera**

Band (Jahr): **10 (1945)**

Heft 4

PDF erstellt am: **01.09.2024**

Nutzungsbedingungen

Die ETH-Bibliothek ist Anbieterin der digitalisierten Zeitschriften. Sie besitzt keine Urheberrechte an den Inhalten der Zeitschriften. Die Rechte liegen in der Regel bei den Herausgebern.

Die auf der Plattform e-periodica veröffentlichten Dokumente stehen für nicht-kommerzielle Zwecke in Lehre und Forschung sowie für die private Nutzung frei zur Verfügung. Einzelne Dateien oder Ausdrucke aus diesem Angebot können zusammen mit diesen Nutzungsbedingungen und den korrekten Herkunftsbezeichnungen weitergegeben werden.

Das Veröffentlichen von Bildern in Print- und Online-Publikationen ist nur mit vorheriger Genehmigung der Rechteinhaber erlaubt. Die systematische Speicherung von Teilen des elektronischen Angebots auf anderen Servern bedarf ebenfalls des schriftlichen Einverständnisses der Rechteinhaber.

Haftungsausschluss

Alle Angaben erfolgen ohne Gewähr für Vollständigkeit oder Richtigkeit. Es wird keine Haftung übernommen für Schäden durch die Verwendung von Informationen aus diesem Online-Angebot oder durch das Fehlen von Informationen. Dies gilt auch für Inhalte Dritter, die über dieses Angebot zugänglich sind.



Fot. Dr. V. Giacomini

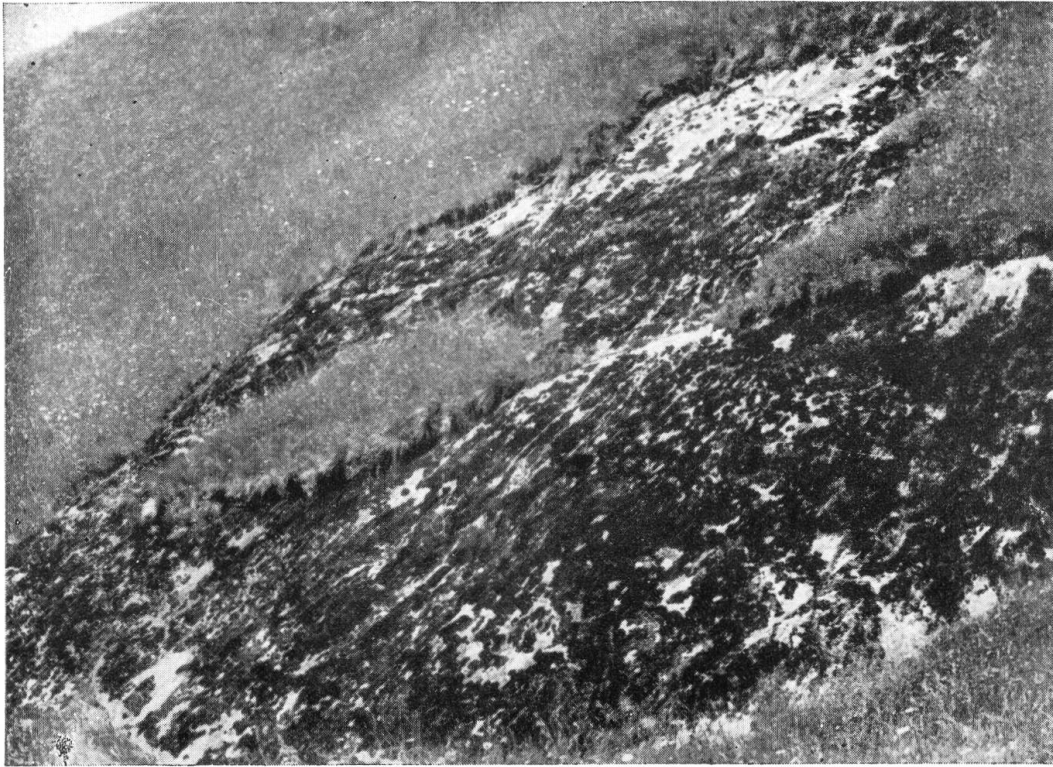
PARETE ROCCIOSA CALCAREA

Arogno (Sottoceneri), 600 m. - Espos. Sud

In I. linea, muschi:

Cinclidotus mucronatus, *C. fontinaloides*, *Barbula cordata*, *Pseudoleskea Artariae*.

La flora fanerogamica è tenuta in rispetto dalla umidità che stilla abbondante dalla parete rocciosa. A poca distanza, sulla rupe asciutta, la *Pseudoleskea* si associa ad altre specie meridionali, quali: *Pleurochaete squarrosa*, *Tortula alpina* ssp. *inermis*, *Barbula revoluta*, *Timmiella anomala*, *Fabronia octoblepharis*, *Anomodon rostratus*.



Fot. Dr. M. Jäggi

RUPE SILICEA NON OMBREGGIATA

sopra Mesocco (Valle Mesolcina) a 810 m.

Espos. Sud Est

In I. linea, licheni e alghe:

Muschi: *Grimmia commutata*, *G. elatior*, *Leucodon sciuroides*, *Homalothecium sericeum*, *Hedwigia ciliata*.

In II. linea, fanerogame:

Alchemilla alpina, *Thymus Serpyllum*, *Saxifraga cuneifolia*, *Sedum reflexum*,
Sedum dasyphyllum.

Critt. vascolari: *Selaginella helvetica*, *Asplenium trichomanes*.

In III. linea, fanerogame con:

Koeleria hirsuta, *Arrhenatherum elatius*, *Silene nutans*, *Trifolium montanum*,
Phyteuma betonicifolium, *Hieracium vulgatum*.



Fot. Dr. M. Jäggi

COSTONE ROCCIOSO SILICEO

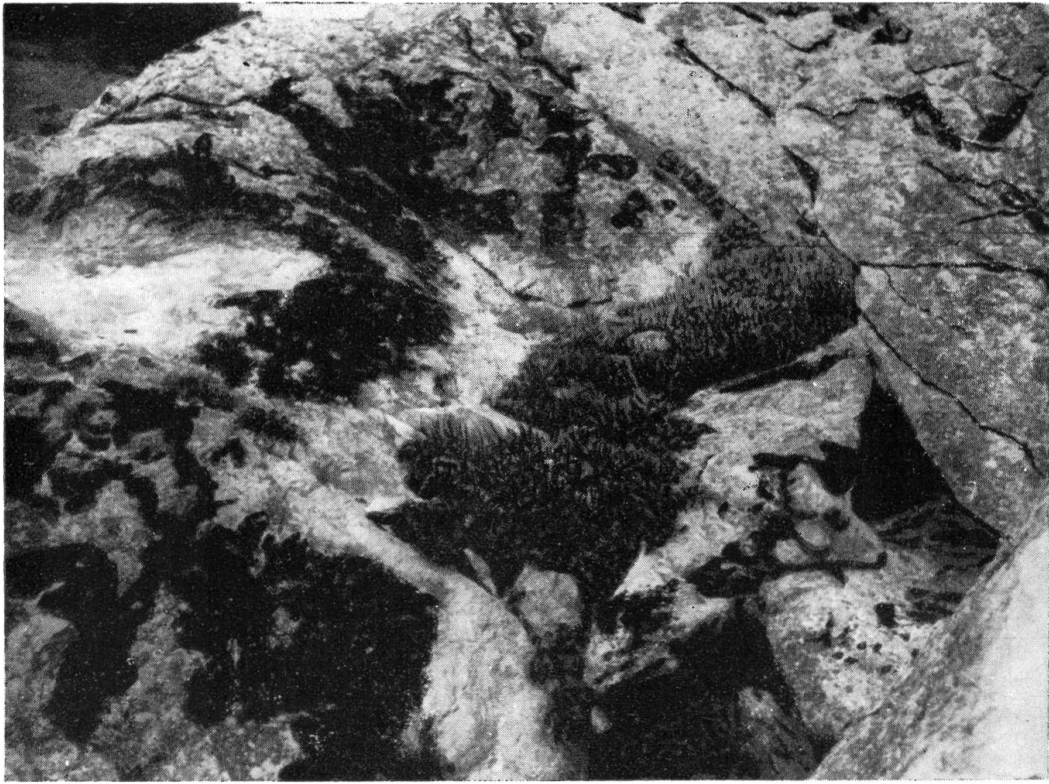
sopra Mesocco a 860 m.

Espos. Sud

In I. linea, muschi:

Grimmia leucophaea, *G. pulvinata*, *G. commutata*, *G. elatior*, *Braunia alopecura*, *Pterogonium gracile*.

In II. linea, avanzano le fanerogame del prato che cercano di fronteggiare la parete muscosa.



Fot. Dr. M. Jäggi

RUPE SILICEA

sopra Frasco (Valle Verzasca) a 950 m.

Espos. Est

In I. linea, licheni e muschi:

Grimmia commutata, *G. trichophylla*, *G. apocarpa*, *Syntrichia ruralis*, *Tortella tortuosa*.

In II. linea, fanerogame:

Sempervivum arachnoideum, *S. montanum*, *Alchemilla alpina*, *Thymus Serpyllum*, *Silene rupestris*.

In III. linea si avanzano zolle erbose (nel centro della figura) con:

Agrostis alba, *Festuca ovina*, *Solidago Virga aurea*, *Viola montana*, *Euphorbia Cyparissias*.



Fot. Dr. M. Jäggi

PENDICE RUPESTRE

Ambri (Valle Leventina) a 1000 m.

Espos. Est

In I. linea, licheni numerosi e muschi:

Grimmia elatior, *G. trichophylla*, *G. commutata*, *Bryum argenteum*, *Orthotrichum rupestre*, ecc.

In II. linea, fanerogame:

cespi abbondanti di *Festuca ovina*, *Anthoxantum odoratum*, *Thymus Serpyllum*, *Sedum dasyphyllum*, *Sedum mite*.



Fot. Dr. M. Jäggi

MACIGNI SILICEI IN PIENA LUCE

Piano di San Giacomo (Valle Mesolcina), 1150 m.

Espos. Nord - Est

In I. linea, licheni, numerosi, muschi:

Grimmia decipiens, *G. commutata*, *G. ovata*, *Leucodon sciuroides*, *Drepanium cupressiforme* (specialmente sulla parete nord).

In II. linea, fanerogame (ad esemplari isolati, dispersi):

Phyteuma betonicifolium, *Deschampsia flexuosa*, *Hieracium alpinum*, *Silene rupestris*, *Alchemilla alpina*;

felci: *Asplenium trichomanes*, *Polypodium vulgare*, *Botrychium Lunaria*.



Fot. Dr. M. Jäggi

MACIGNO SILICEO IN PIENA LUCE

Piano di San Giacomo, 1200 m.

Espos. Sud-Est

In I. linea, licheni (*Parmelia* sp.) e muschi:

Grimmia leucophaea, *G. commutata*, *G. trichophylla*, *Bryum caespiticium*,
Syntrichia ruralis, *Hedwigia ciliata*.

In II. fila, fanerogame:

Festuca ovina, *Poa alpina*, *Deschampsia flexuosa*, *Phyteuma betonicifolium*,
Sempervivum arachnoideum, *Trifolium alpinum*, *Lotus corniculatus*.



Fot. Dr. M. Jäggi

MACIGNO SILICEO IN PIENA LUCE

Piano di S. Giacomo, 1240 m.

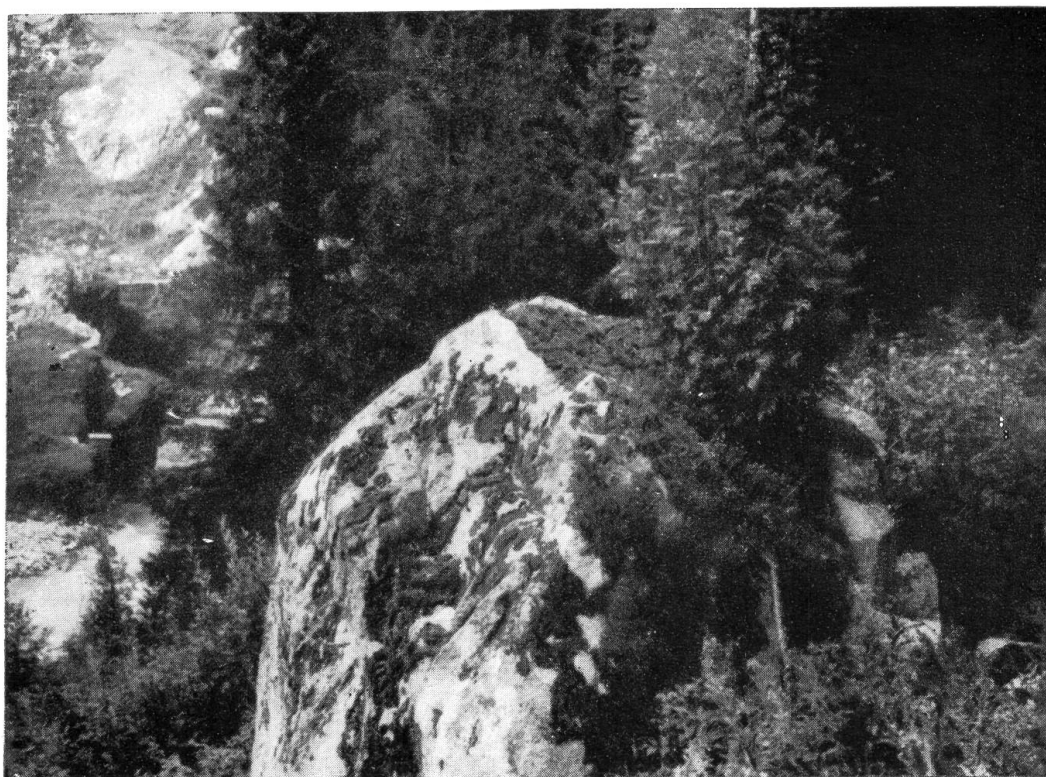
Espos. Sud e Sud-Est

In I. linea, sulle pareti, licheni e muschi:

Grimmia leucophaea, *G. trichophylla*, *G. patens*, *Ceratodon purpureus*.

In II. linea, al sommo del masso, fanerogame:

Festuca ovina, *Deschampsia flexuosa*, *Sempervivum montanum*, *S. aracnoideum*, *Potentilla frigida*; felci: *Polypodium vulgare*, *Asplenium viride*.



Fot. Dr. M. Jäggi

MACIGNO PARZIALMENTE OMBREGGIATO

tra gli abeti presso Dalpe (Valle Leventina), 1250 m.

Espos. Sud - Est

a) Parete a sinistra, illuminata:

In I. linea, licheni e muschi:

Grimmia commutata, *G. apocarpa*, *Tortella tortuosa*, *Dicranoweisia crispula*.

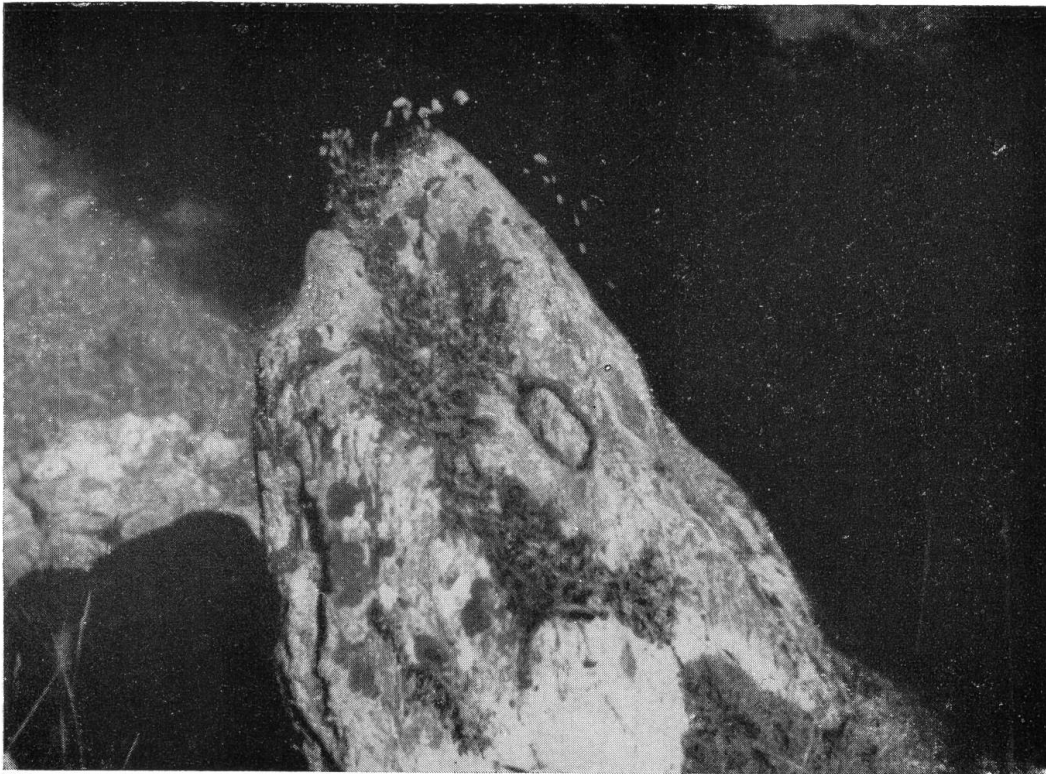
b) Parete a destra, ombreggiata:

In I. linea, licheni e muschi:

Pteryginandrum filiforme, *Dicranum scoparium*, *Drepanocladus uncinatus*,
Hylocomium proliferum.

In II. linea:

Vaccinium Myrtillus, *V. vitis idaea*, *Melampyrum silvaticum*, *Sorbus aucuparia*.



Fot. Dr. M. Jäggi

SPERONE ROCCIOSO CALCAREO NON OMBREGGIATO

San Bernardino, 1650 m.

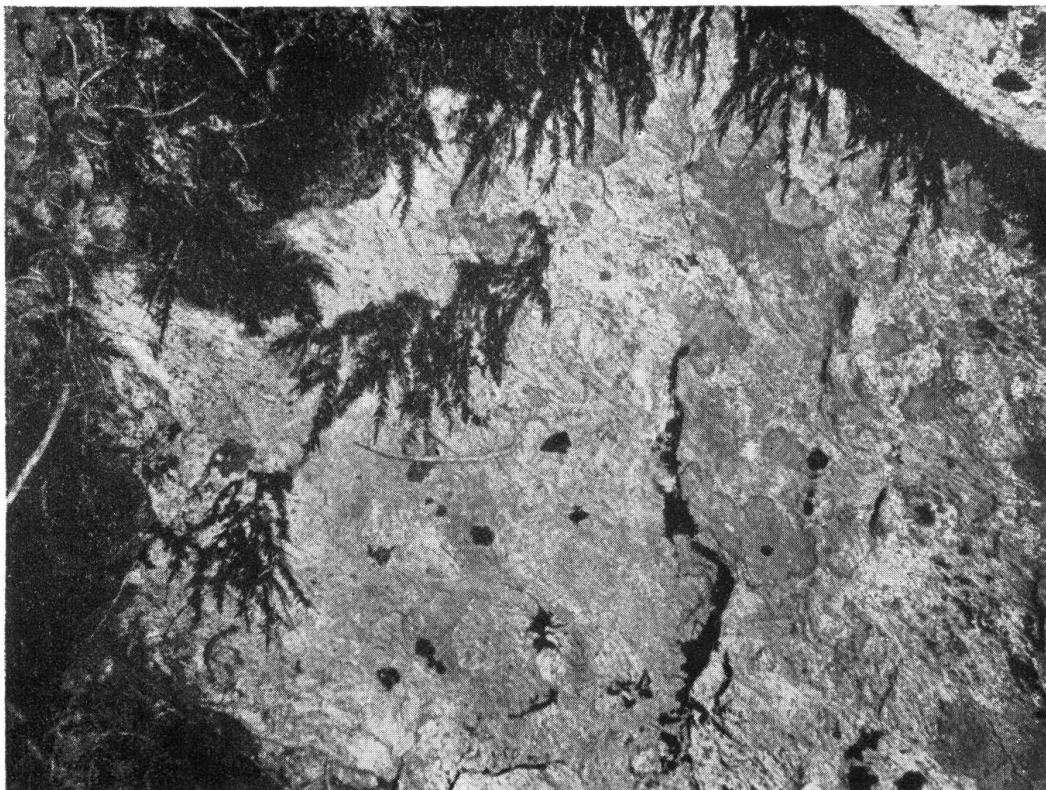
Espos. Ovest

In I. linea, muschi:

Syntrichia ruralis, *Grimmia alpestris*, *G. apocarpa*, *Lescuraea atrovirens*,
Dicranoweisia crispula.

In II. linea, fanerogame:

Campanula pusilla, *Cerastium arvense*, *Saxifraga aizoon*.



Fot. Dr. M. Jäggi

RUPE CALCAREA NON OMBREGGIATA

In Val Piora, a 1700 m.

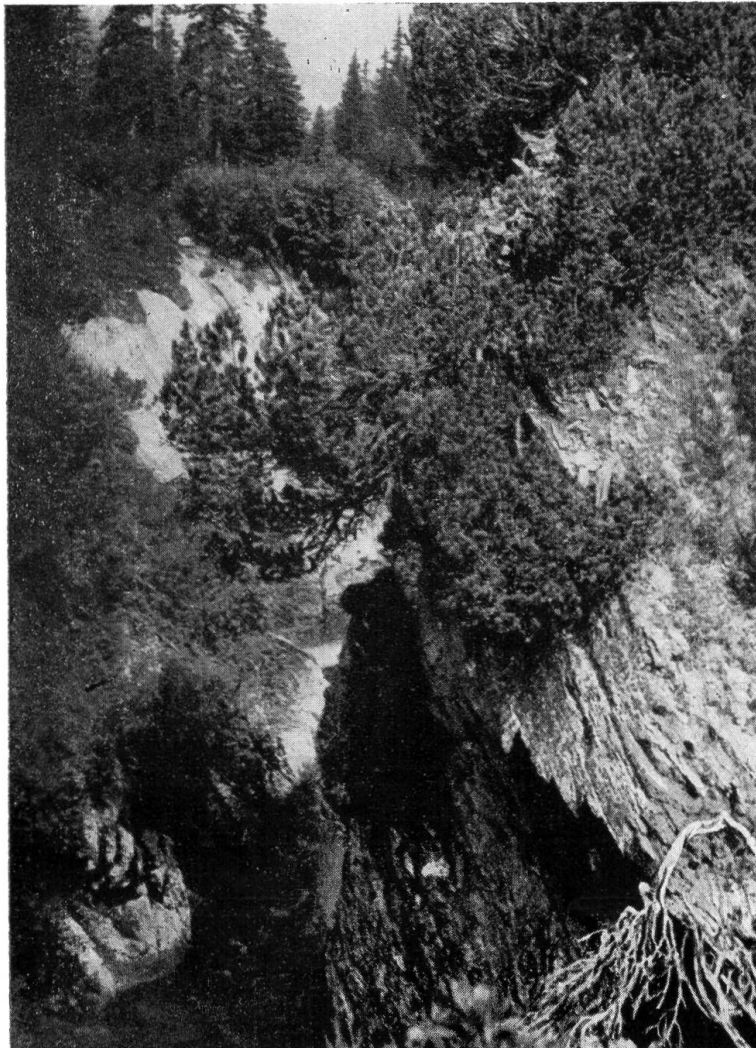
Espos. Nord

In I. linea, muschi:

Dicranoweisia crispula, *Lescurea atrovirens* (= *Pseudoleskea atrovirens*).
Diffusione a ventaglio.

In II. linea:

Il *Vaccinietum* con *Hylocomium proliferum* tendono, dall'alto, ad occupare la roccia.



Fot. Dr. M. Jäggi

GOLE DELLA MOESA

sopra San Bernardino a 1700 m.

Sulla parete a sinistra il *Rhodoretum* ed il *Vaccinietum* prendono possesso della superficie rocciosa, preceduti dai muschi *Rhacomitrium sudeticum*, *Hylocomium proliferum*, *Ctenidium molluscum*, *Brachythecium rutabulum* ecc.

Col *Rhodoretum* si avanzano *Calamagrostis villosa*, *Agrostis tenella*, *Dryopteris Linnæana*, *D. austriaca*.

Il *Pinus mugo* appare spesso, sulla nuda roccia, colonizzatore di prima linea.



Fot. Dr. M. Jäggi

SUPERFICIE DI FRATTURA DI STRATI SILICEI

Val Piora a 1800 m.

In I. linea, licheni e dense zolle muscose con prevalenza di grimmie.

In II. linea, fanerogame con grande prevalenza di *Sempervivum arachnoideum* che soverchia le zolle muscose.



Fot. Dr. M. Jäggi

RUPE LEVIGATA DAI GHIACCIAI

presso l'Ospizio del S. Bernardino, 1850 m.

Espos. Sud Est

In I. linea, i muschi:

Rhacomitrium sudeticum, *R. patens* con le epatiche: *Lophozia quinque-*
dentata, *Tritomaria execta*, *Blepharostoma trichophyllum*.

In II. linea, le fanerogame:

Salix arbuscula, *Empetrum nigrum*, *Vaccinium uliginosum*, *Deschampsia*
flexuosa, *Agrostis alba*, *Poa nemoralis* ecc.



Fot. Dr. M. Jägglì

RUPE LEVIGATA DAI GHIACCIAI

presso l'Ospizio del S. Bernardino, 1900 m.

Espos. Est

In I. linea, muschi:

Racomitrium sudeticum, con *Grimmia apocarpa* e *Syntrichia ruralis* var. *norvegica*.

In II. linea, fanerogame:

Empetrum nigrum, *Vaccinium uliginosum*, *Pinus mugo* e parecchie graminacee.