

Éditorial

Autor(en): **Nicole, Anne-Marie**

Objektyp: **Preface**

Zeitschrift: **Curaviva : revue spécialisée**

Band (Jahr): **10 (2018)**

Heft 2: **Les réseaux : pour une prise en soin coordonnée de la personne âgée**

PDF erstellt am: **30.06.2024**

Nutzungsbedingungen

Die ETH-Bibliothek ist Anbieterin der digitalisierten Zeitschriften. Sie besitzt keine Urheberrechte an den Inhalten der Zeitschriften. Die Rechte liegen in der Regel bei den Herausgebern. Die auf der Plattform e-periodica veröffentlichten Dokumente stehen für nicht-kommerzielle Zwecke in Lehre und Forschung sowie für die private Nutzung frei zur Verfügung. Einzelne Dateien oder Ausdrucke aus diesem Angebot können zusammen mit diesen Nutzungsbedingungen und den korrekten Herkunftsbezeichnungen weitergegeben werden. Das Veröffentlichen von Bildern in Print- und Online-Publikationen ist nur mit vorheriger Genehmigung der Rechteinhaber erlaubt. Die systematische Speicherung von Teilen des elektronischen Angebots auf anderen Servern bedarf ebenfalls des schriftlichen Einverständnisses der Rechteinhaber.

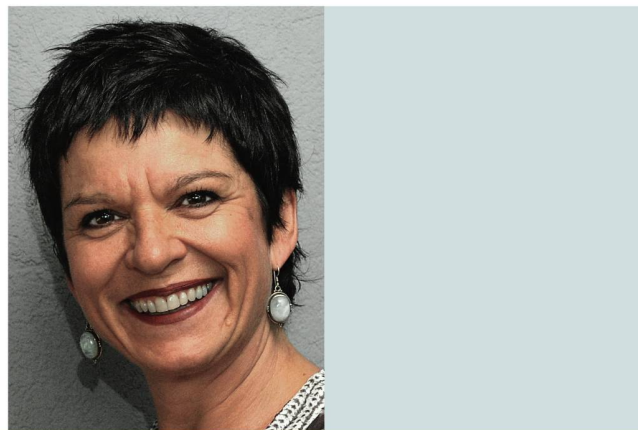
Haftungsausschluss

Alle Angaben erfolgen ohne Gewähr für Vollständigkeit oder Richtigkeit. Es wird keine Haftung übernommen für Schäden durch die Verwendung von Informationen aus diesem Online-Angebot oder durch das Fehlen von Informationen. Dies gilt auch für Inhalte Dritter, die über dieses Angebot zugänglich sind.

Ein Dienst der *ETH-Bibliothek*
ETH Zürich, Rämistrasse 101, 8092 Zürich, Schweiz, www.library.ethz.ch

<http://www.e-periodica.ch>

«Le parcours de santé des personnes âgées peut parfois prendre des allures de parcours du combattant.»



Anne-Marie Nicole
Rédactrice

Éditorial

Le réseau. Modèle miracle ou effet de mode? Peut-être simplement la formule la plus pertinente pour favoriser la collaboration interprofessionnelle autour de la personne âgée...

Le terme semble en tout cas être devenu le maître-mot indissociable de la prise en soin gériatrique. Si la notion recouvre un grand nombre de modèles différents, qui vont des organisations informelles à des systèmes plus structurés, comme le relève justement le collaborateur scientifique de Curaviva Suisse Michael Kirschner (page 11), le réseau peut lutter contre la fragmentation des acteurs médico-sociaux, l'utilisation inappropriée de leurs ressources – déjà très sollicitées et souvent insuffisantes – et le cloisonnement inutile de leurs services.

Entre dispositifs de soins ambulatoires et structures d'accueil stationnaires, le parcours de santé des personnes âgées peut parfois prendre des allures de parcours du combattant. Les offres proposées par les uns indépendamment des autres ne répondent pas forcément aux besoins effectifs des usagers et ne leur laissent pas souvent d'alternatives. Certes, le réseau ne résout pas tous les maux, mais il a l'avantage de présenter l'offre globale et de coordonner les actions et interventions.

Dans le canton de Fribourg, les partenaires du réseau socio-sanitaire développent ensemble une «attitude réseau»: une démarche commune visant à mieux coordonner leurs prestations à la personne âgée, un état d'esprit pour «lutter contre les généralités, encourager la curiosité, stimuler les échanges, penser à une prise en charge globale et ne pas se limiter à sa seule institution», affirment en substance les partenaires, dont l'objectif déclaré est de décroiser les institutions et de renforcer les collaborations de réseau, au niveau des professionnels pour commencer (page 9).

L'exemple jurassien du futur réseau d'information et d'orientation (RIO) met en évidence le défi que représente, justement, la coordination et la collaboration interprofessionnelle entre des partenaires par ailleurs indépendants (page 14).

L'organisation et la coordination des soins gériatriques sont un véritable enjeu. Les nombreuses initiatives qui apparaissent aux quatre coins du pays pour concevoir de nouveaux modèles le prouvent. Les solutions se situent le plus souvent au niveau régional, voire local, avec des prestations de proximité, dans un souci de qualité et d'efficacité des soins et de l'accompagnement des personnes âgées vulnérables. ●