

# Construire les villes à la campagne

Autor(en): **[s.n.]**

Objektyp: **Article**

Zeitschrift: **Domaine public**

Band (Jahr): - **(1983)**

Heft 682

PDF erstellt am: **12.07.2024**

Persistenter Link: <https://doi.org/10.5169/seals-1024911>

## **Nutzungsbedingungen**

Die ETH-Bibliothek ist Anbieterin der digitalisierten Zeitschriften. Sie besitzt keine Urheberrechte an den Inhalten der Zeitschriften. Die Rechte liegen in der Regel bei den Herausgebern.

Die auf der Plattform e-periodica veröffentlichten Dokumente stehen für nicht-kommerzielle Zwecke in Lehre und Forschung sowie für die private Nutzung frei zur Verfügung. Einzelne Dateien oder Ausdrucke aus diesem Angebot können zusammen mit diesen Nutzungsbedingungen und den korrekten Herkunftsbezeichnungen weitergegeben werden.

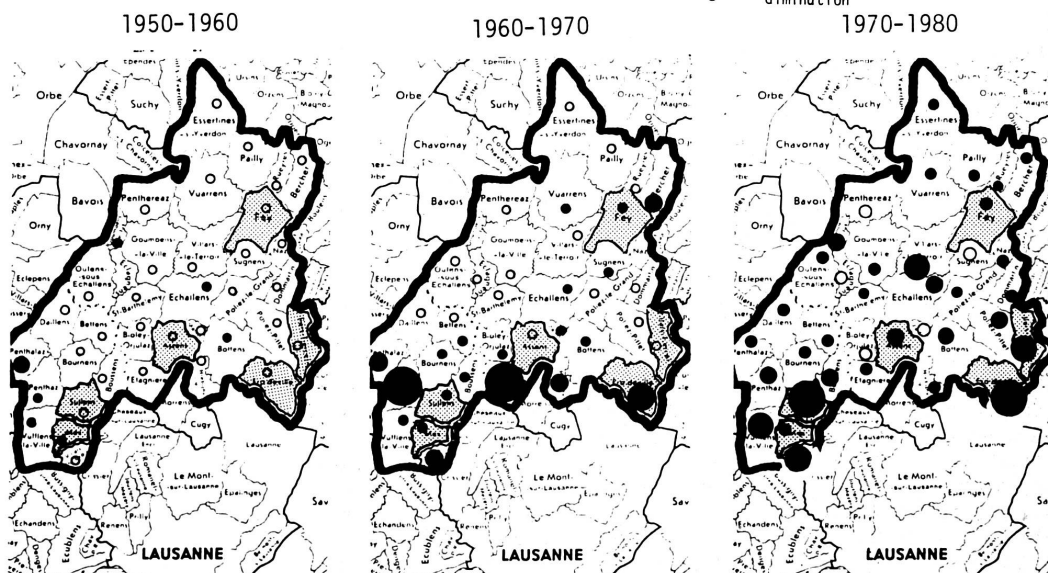
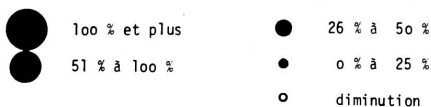
Das Veröffentlichen von Bildern in Print- und Online-Publikationen ist nur mit vorheriger Genehmigung der Rechteinhaber erlaubt. Die systematische Speicherung von Teilen des elektronischen Angebots auf anderen Servern bedarf ebenfalls des schriftlichen Einverständnisses der Rechteinhaber.

## **Haftungsausschluss**

Alle Angaben erfolgen ohne Gewähr für Vollständigkeit oder Richtigkeit. Es wird keine Haftung übernommen für Schäden durch die Verwendung von Informationen aus diesem Online-Angebot oder durch das Fehlen von Informationen. Dies gilt auch für Inhalte Dritter, die über dieses Angebot zugänglich sind.

# Construire les villes à la campagne

EVOLUTION DEMOGRAPHIQUE DES COMMUNES DE  
LA REGION PERIURBAINE DU GROS-DE-VAUD



Alain Garnier s'est tout particulièrement attaché à l'étude des mouvements de population dans six communes-témoins du Gros-de-Vaud, région dont on voit ci-dessus l'étonnante explosion démographique. Au-delà des notations historiques, plus particulièrement liées à la législation sur l'aménagement du territoire ou cernant le rôle des autorités communales, l'auteur dresse un portrait du «propriétaire péri-urbain» du Gros-de-Vaud. Quelques caractéristiques dominantes révélatrices: des citadins suisses fraîchement émigrés de l'agglomération lausannoise où ils étaient locataires d'un logement; couples mariés dont l'âge moyen se situe entre 30 et 50 ans, généralement avec deux enfants entre 6 et 15 ans; le chef de famille est cadre moyen

ou supérieur dans une entreprise du secteur tertiaire; en général, la femme ne travaille pas ou alors à temps partiel; le ménage possède souvent deux voitures et son comportement est très introverti: «Il sort peu et ne semble pas rechercher une vie sociale intense; ses relations avec ses voisins de la zone de villas sont qualifiées d'occasionnelles; il met l'accent sur la vie de famille, sur le «chez soi» et sur le sentiment d'attachement que lui procure sa maison.» A travers l'enquête qu'il a menée, Alain Garnier définit ainsi les principales priorités péri-urbaines:

41%: être chez soi, ne pas dépendre d'un propriétaire, indépendance, liberté...;  
36%: être à la campagne, être proche de la nature,

avoir le calme, la tranquillité;

29%: faire un placement, ne pas subir les augmentations de loyer, ne pas payer un loyer à fonds perdu;

18%: avoir un jardin, de la place pour bricoler, facilité pour les loisirs...;

18%: conditions plus favorables pour élever une famille, logement plus grand, de nombreux enfants...;

11%: fuite de la ville, de la pollution;

4%: manque de logements en location dans la région (dans la commune);

3%: besoin de locaux pour des raisons professionnelles;

2%: pour pouvoir choisir ses voisins(?)