

Objektyp: **Issue**

Zeitschrift: **Éducateur et bulletin corporatif : organe hebdomadaire de la Société Pédagogique de la Suisse Romande**

Band (Jahr): **89 (1953)**

Heft 18

PDF erstellt am: **26.07.2024**

### **Nutzungsbedingungen**

Die ETH-Bibliothek ist Anbieterin der digitalisierten Zeitschriften. Sie besitzt keine Urheberrechte an den Inhalten der Zeitschriften. Die Rechte liegen in der Regel bei den Herausgebern.

Die auf der Plattform e-periodica veröffentlichten Dokumente stehen für nicht-kommerzielle Zwecke in Lehre und Forschung sowie für die private Nutzung frei zur Verfügung. Einzelne Dateien oder Ausdrucke aus diesem Angebot können zusammen mit diesen Nutzungsbedingungen und den korrekten Herkunftsbezeichnungen weitergegeben werden.

Das Veröffentlichen von Bildern in Print- und Online-Publikationen ist nur mit vorheriger Genehmigung der Rechteinhaber erlaubt. Die systematische Speicherung von Teilen des elektronischen Angebots auf anderen Servern bedarf ebenfalls des schriftlichen Einverständnisses der Rechteinhaber.

### **Haftungsausschluss**

Alle Angaben erfolgen ohne Gewähr für Vollständigkeit oder Richtigkeit. Es wird keine Haftung übernommen für Schäden durch die Verwendung von Informationen aus diesem Online-Angebot oder durch das Fehlen von Informationen. Dies gilt auch für Inhalte Dritter, die über dieses Angebot zugänglich sind.

54/6  
MONTREUX, 16 mai 1953

LXXXIX<sup>e</sup> année — N° 18

DIEU • HUMANITÉ • PATRIE

# ÉDUCATEUR

## ET BULLETIN CORPORATIF

ORGANE HEBDOMADAIRE  
DE LA SOCIÉTÉ PÉDAGOGIQUE  
DE LA SUISSE ROMANDE

**Rédacteurs responsables**

Educateur : **André Chabloz**, Lausanne, Clochetons 9

Bulletin : **G. Willemin**, Case postale 3, Genève-Cornavin

Administration, abonnements et annonces

Imprimerie Corbaz S.A., Montreux, place du Marché 7, téléphone 6 27 98

Chèques postaux II b 379

---

Prix de l'abonnement annuel : Suisse Fr. 13.50 ; Etranger Fr. 18.—

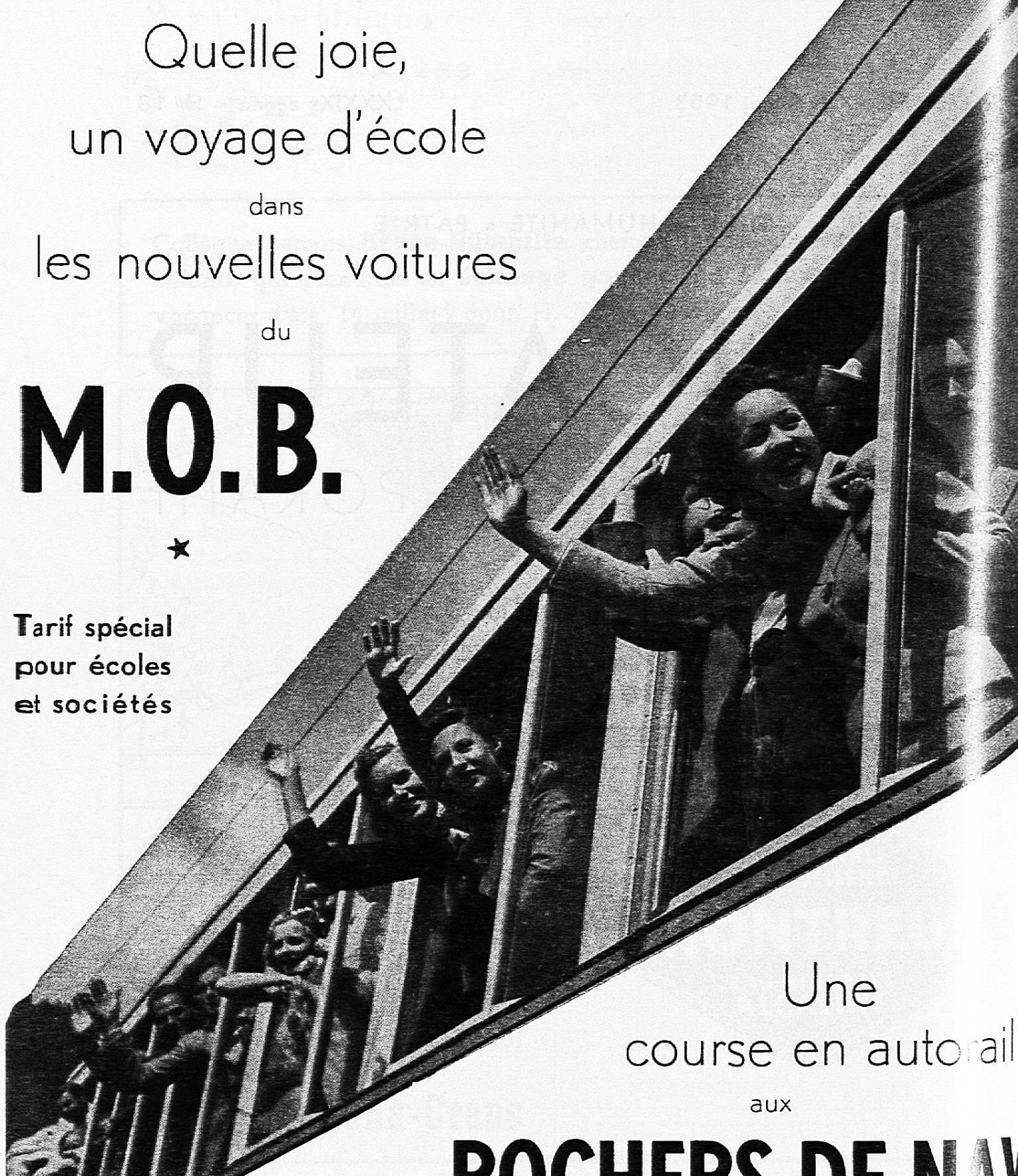
Supplément trimestriel : Bulletin bibliographique

Quelle joie,  
un voyage d'école  
dans  
les nouvelles voitures  
du

**M.O.B.**



Tarif spécial  
pour écoles  
et sociétés



Une  
course en autorail  
aux

**ROCHERS DE NAY**

(2045 m.)

*Un souvenir inoubliable pour vos élèves*

BELVÈDÈRE INCOMPARABLE  
FLORE ALPESTRE  
HOTEL AVEC DORTOIRS COMPLÈTEMENT RÉNOVÉ

Tarif spécial pour écoles et sociétés

Chemins de fer Montreux-Oberland Bernois et des Rochers de Naye



*Cherchez-vous un but*

**POUR LES COURSES D'ÉCOLE ET DE SOCIÉTÉS ?**

*Pour vos courses d'écoles*

un but magnifique

## **LES GORGES DU DURRAND**

### **Les Vallettes sur Martigny**

Conditions spéciales pour écoles

**Restaurant sur place**

Arrangements

Tél (026) 6.10.99

Le nouveau tenancier: Claude Roduit

**DENT-DE-VAULION**

(1487 m.)

*Route carrossable, accessible  
aux autocars jusqu'au*

### **Chalet-Restaurant**

*(à 5 min. du sommet)*

*où maîtres et élèves trouveront  
soupe, boissons et souvenirs à  
prix modérés.*

Tél. (021) 8 49 36    **DEVAUD**

## **TRIENT (Valais)**

### **HOTEL DU GLACIER**

au pied du glacier et du col de  
Balme.

Renommé pour courses d'école.

Restauration et logement à prix  
modérés.

Tél. (026) 6.13.94.

## **Auberge de la Jeunesse**

### **Château d'Oex**

70 places, à proximité du village,  
7 dortoirs, 3 cuisines, 1 réfectoire.

Ouverte toute l'année.

S'adresser à **M. Gilb. Ramel** à  
**Château d'Oex**, Tél. 4 62 82

## **Hôtel de la Prairie**

### **YVERDON**

2 grandes salles pour sociétés  
Magnifique terrasse ombragée  
Endroit idéal pour courses d'écoles



**Télé-Siège**  
*Grindelwald*  
**FIRST**



Visitez la région de First (altitude 2200 m.),  
centre de courses avec une vue incomparable  
sur les sommets et glaciers de Grindelwald.

Prix réduits pour courses d'école.

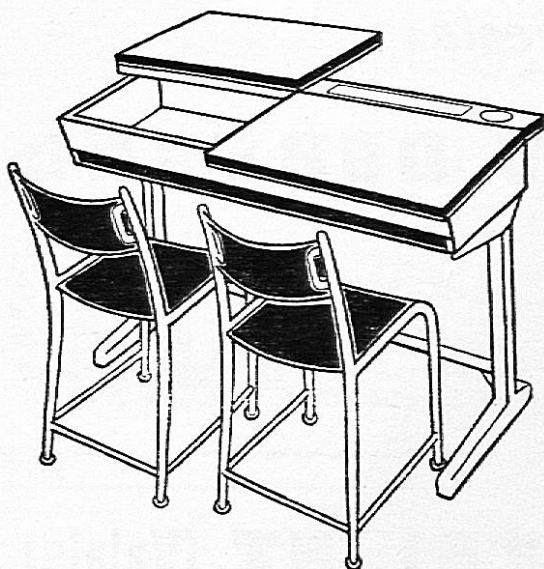
Renseignements tél. (036) 3 22 84.



# Mobilier scolaire



... et ce qu'en pensent les commissions scolaires :



« Les nouveaux meubles scolaires BIGLA sont pratiques et solides.

Les élèves aussi bien que les maîtres éprouvent un véritable plaisir en présence de ces meubles dont la beauté ne saurait être contestée. »

Ne sont-ce point là des facteurs importants à considérer lors de l'achat d'un nouveau mobilier ?

Ne manquez pas, en tout cas, de demander nos offres, car nos prix sont très avantageux.

**Bigler, Spichiger & C<sup>ie</sup> S.A. Biglen** (Berne) Tél. (031) 686221

Le vinaigre de citron



améliore le goût et la digestibilité de vos salades

Pour vos repas en famille, choisissez la **mayonnaise** au citrovin riche en vitamines A et C au nouveau tube à garnir pratique

SALLES POUR SOCIÉTÉS  
ET COURSES D'ÉCOLES

Angle Terreaux - Chauderon - Lausanne

*Le Cazillon*

S. à. r. l.

GRANDS RESTAURANTS  
ET TEA-ROOM SANS ALCOOL

**HENNIEZ LITHINÉE**  
**EAU DIGESTIVE**

# EDUCATEUR

## ET BULLETIN CORPORATIF

### SOMMAIRE :

**PARTIE CORPORATIVE:** Vaud: *A l'honneur! Une initiative intéressante en matière de circulation.* — Postes au concours — S. V. T. M. et R. S. — Genève: U. I. G. M.: Convocation. — Visite à Bonneville. — U. A. E. E.: Séance du 6 mai. — Voyage à Berne. — U. I. G. D. — Neuchâtel: Nécrologie.

**PARTIE PÉDAGOGIQUE:** Fiches. — V. Soutter: *La petite souris blessée.* — V. Minod: *Les maladies de l'hiver.* — G. Falconnier: *Passage de la première dizaine à la deuxième dizaine.*

## *Partie corporative*

### VAUD

### A L'HONNEUR !

Le bulletinier vaudois ne saurait passer sous silence l'admirable Fête de chant de Lausanne. En feuilletant le « livret de fête », j'ai relevé les noms de quelque 40 directeurs maîtres d'écoles dans notre canton et quelques-uns d'entre eux dirigent plusieurs sociétés. Sur environ 70 sociétés concurrentes, on avouera que la proportion est flatteuse. Les résultats des concours ne le sont pas moins. Il ne peut être question de citer ici les succès remportés par toutes les sociétés dirigées par des institutrices ou des instituteurs, et cela dans toutes les divisions. On me permettra cependant de relever que la première société de 5e division et les quatre premières de 4e division sont conduites par des collègues... Qu'ils soient ici sincèrement félicités et remerciés ! Il y aurait encore beaucoup à dire du rôle que jouent nombre de membres du corps enseignant comme présidents, membres du comité ou chanteurs. Il n'est pas exagéré de dire que ces derniers sont probablement quelques centaines. La Société cantonale des chanteurs vaudois (d'autres l'ont dit avant moi) doit donc beaucoup au corps enseignant. Merci aussi à ces collègues qui savent que leur tâche ne s'arrête pas sur le seuil de leur salle d'école mais qu'elle se prolonge dans la vie de la cité ou du village par une activité « sociale » qui est un devoir en même temps qu'un enrichissement. E. B.

### UNE INITIATIVE INTÉRESSANTE EN MATIÈRE DE CIRCULATION

Après les patrouilles scolaires de circulation qui ont si bien réussi à Aigle et Paudex, Vevey organise à son tour des épreuves pour écoliers qui revêtiront un réel caractère éducatif.

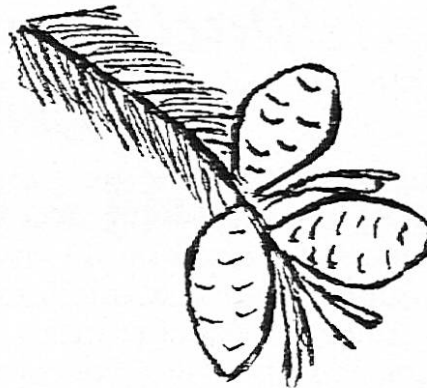
Dans le cadre des manifestations organisées par la « Fondation des écoliers de Vevey à la montagne », les samedi et dimanche 27 et 28

### FLORAISON DE L'ÉPICÉA (I)

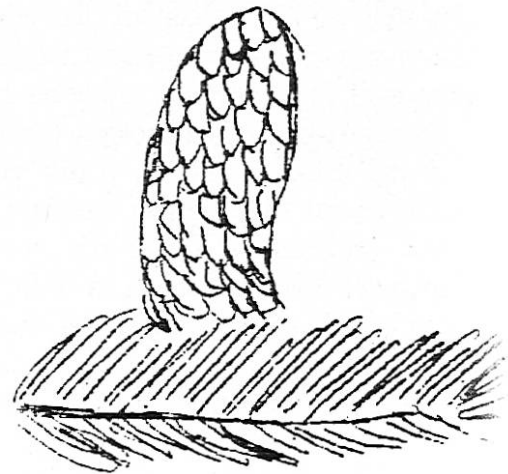
Pendant une sortie au pâturage, nous avons observé les fleurs des épicéas (sapins rouges).

Chaque arbre porte deux sortes de fleurs : les fleurs mâles et les fleurs femelles.

Les **FLEURS MALES** : petites boules allongées rouge-jaune d'un cm. Elles produisent de grandes quantités de *pollen* qui est chassé par le vent en véritables nuages.



Les **FLEURS FEMELLES** : petits cônes rouge-grenat brillant sont posés sur les rameaux comme des bougies. Chaque écaille de la fleur porte à sa base deux petits grains, les *ovules*. Chaque ovule donnera une graine s'il a reçu un grain de pollen. L'ovule est alors *fécondé*.





juin 1953 à Vevey, il est prévu sous le patronage du T.C.S. et de l'A.C.S.:

**A. Un concours de construction de « Caisses à savon »** ouvert à tous les écoliers, dont le règlement a été adressé à MM. les directeurs des écoles des principales villes romandes.

Délai d'inscription : 31 mai 1953 à la Direction de Police de Vevey.

**B. Gymkana.** Epreuve ouverte aux enfants de 6 à 15 ans des écoles de Romandie. Ce concours comprend des éliminatoires sous forme de 4-5 questions sur la circulation routière ; puis un parcours semé de panneaux de signalisation. Les concurrents doivent l'effectuer en observant toutes les indications, à défaut de quoi, ils seront pénalisés. La finale est prévue le dimanche 28 juin sur la Place du Marché, à Vevey.

Le gymkana se courra sur voitures automobiles, modèles réduits, mises obligeamment à disposition par la maison Schell.

- Catégories :**
1. de 6 à 9 ans ; véhicules : voitures à pédales.
  2. de 10 à 12 ans ; véhicules : vélos.
  3. de 13 à 15 ans ; véhicules : vélos.
  4. finale ; véhicules : voitures Schell.

Classement : individuel par catégories et inter-localités, prix intéressants.

Délai d'inscription : 31 mai, Direction de Police, Vevey.

Tous renseignements complémentaires seront donnés par le Directeur de police de Vevey.

Ces concours méritent vraiment d'obtenir un grand succès, car ils ont une contribution appréciable à l'éducation du futur conducteur de véhicule et non seulement du piéton.

S.

## POSTES AU CONCOURS

jusqu'au 27 mai 1953

**Ballaigues.** — Maître primaire supérieur.

**Bettens.** — Instituteur.

**Chevroux.** — Instituteur.

**Corsier.** — Maîtresse de coupe et confection.

**Eysins.** — Instituteur. Entrée en fonctions : 1er novembre.

**Fontanezier.** — Institutrice.

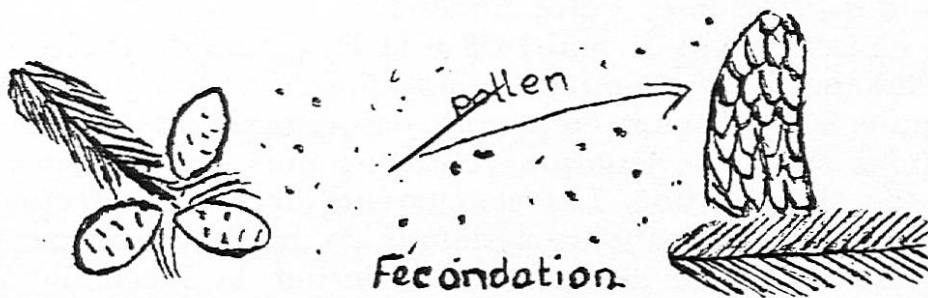
**Mollens.** — Institutrice.

**Montreux.** — Instituteurs (plusieurs postes), institutrice enfantine, maîtres d'école ménagère. **Conditions :** Indemnité de résidence, Fr. 500.— pour le personnel masculin et Fr. 250.— pour les institutrices célibataires ou ayant charge de famille. Obligation d'habiter le territoire de la ou des communes dont dépend la nomination. Renseignements à la direction des écoles. **Ne se présenter que sur convocation.**

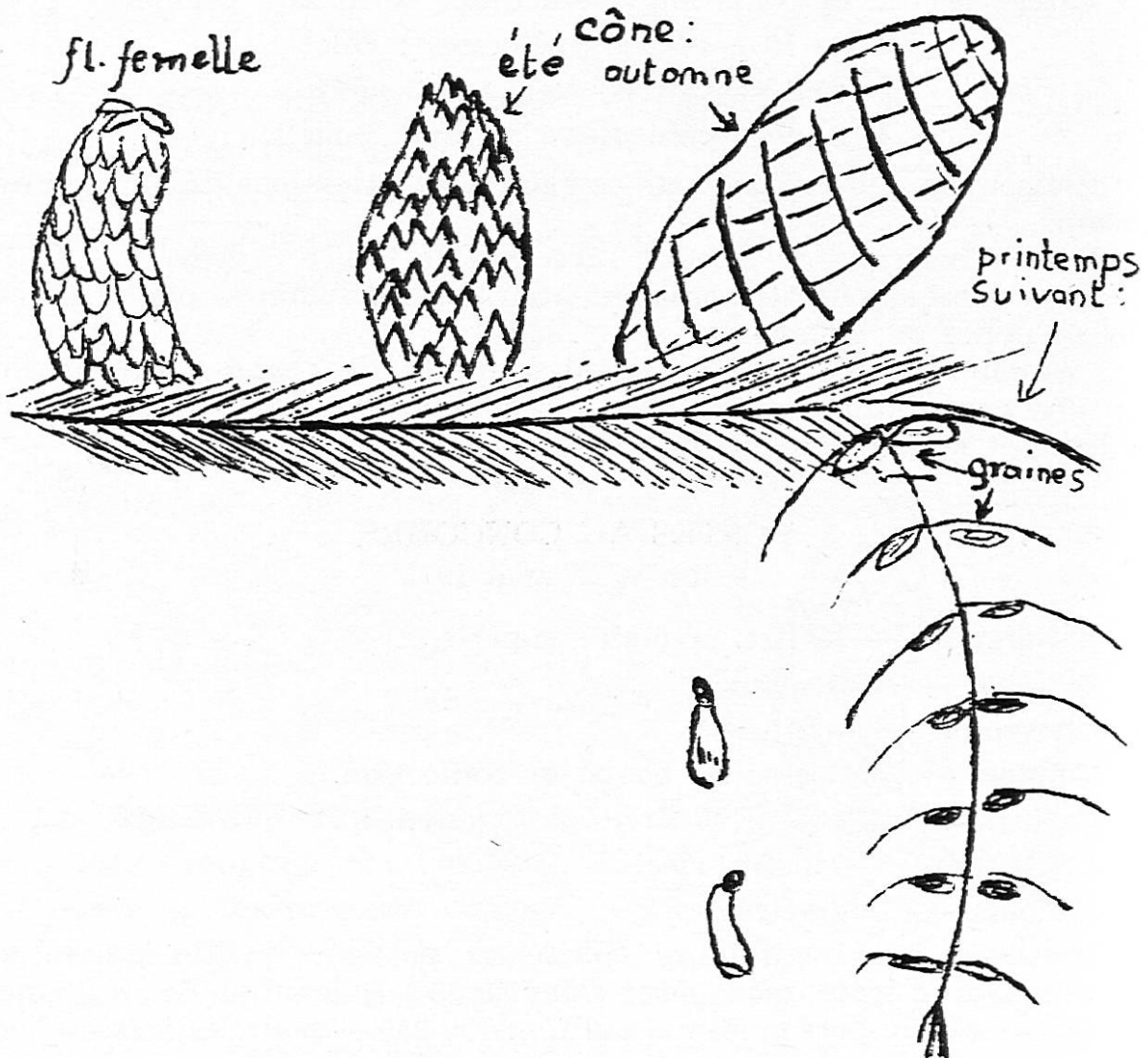
**St-Cergue.** — Institutrice à La Cure.

**Thierrens.** — Institutrice.

## FLORAISON DE L'ÉPICÉA (II)



Quand la fleur femelle est fécondée, ses écailles se referment. Elle grandit, devient verte, puis brune. C'est le cône (pive). En automne, ce cône se renverse et pend au rameau.



Au printemps suivant, les écailles s'ouvrent et les graines mûres munies d'une ailette s'envolent au vent.

Le cône tombe alors à terre.

Coopérative scolaire *La Flamme*, Cormoret.

## RAPPEL. — SOCIÉTÉ VAUDOISE DE T. M. ET R. S.

Mercredi 20 mai (Messieurs) visite de la *fonderie P. Perret*. Rendez-vous devant la fonderie, route de Genève 71, à 14 h. 30.

(Dames). Visite de la fabrique de tricots « La Maille ». Rendez-vous devant la fabrique, route de Genève, au bas du Chemin de Boston, à 14 h. 30.

*Le Comité.*

**GENÈVE** U.I.G. MESSIEURS — CONVOCATION  
**Assemblée générale ordinaire**

le mercredi 20 mai 1953, à 17 heures au **Café des Pêcheurs**, 3, place de la Fusterie.

Ordre du jour :

1. Procès-verbal de la dernière assemblée.
2. REVALORISATION : entrevue avec le Conseil d'Etat.
3. Notre enquête sur le Plan d'études.
4. Communications du comité.
5. Propositions individuelles.

Les vœux formulés par certains membres sont exaucés. Les assemblées deviennent plus fréquentes. L'ordre du jour est moins chargé. Ainsi, chacun pourra participer à la discussion et n'aura plus l'impression que les solutions proposées sont définitives.

**VISITE A BONNEVILLE**  
**Jedi 28 mai 1953**

En novembre 1949, l'Ecole normale d'Instituteurs de la Haute-Savoie vint en visite à Genève, sous la conduite de son directeur, M. Collet, du professeur Guichonnet et de son économiste M. Allombert. Le 11 mars 1950, ce fut le tour des maîtres des classes d'application de la dite école. Ils visitèrent l'Ecole du Mail, des musées, la nouvelle Ecole de Meyrin et les studios de Radio-Genève, en compagnie de quelques collègues de l'U.I.G. Willemin concluait son compte rendu de l'« Educateur » en formulant le vœu suivant : « Que diriez-vous d'une excursion de l'Union dans le Faucigny, où nous serions sûrs d'être reçus avec toute l'aménité que nos collègues français savent montrer si spontanément ? ».

C'est chose décidée pour le 28 de ce mois.

Nous serons reçus à 10 h. 30 à la mairie où nous sera offert un vin d'honneur, suivi d'une causerie de M. Collet, directeur. A 13 h. dîner à l'Ecole normale même, puis une promenade sous le regard du Môle nous conduira sur le coteau d'Aïse, dont le vin réputé ne nous laissera pas indifférent.

Retenez déjà, chers collègues, la date du **jedi 28 mai**.

Car : 4 fr. Repas : 6 fr. Total : 10 fr.

Départ de Cornavin : 9 h., de Bonneville : 18 h.

Inscription auprès du trésorier E. Gaudin (U.I.G. No I. 2658), jusqu'au **23 mai**.

*Le Comité.*

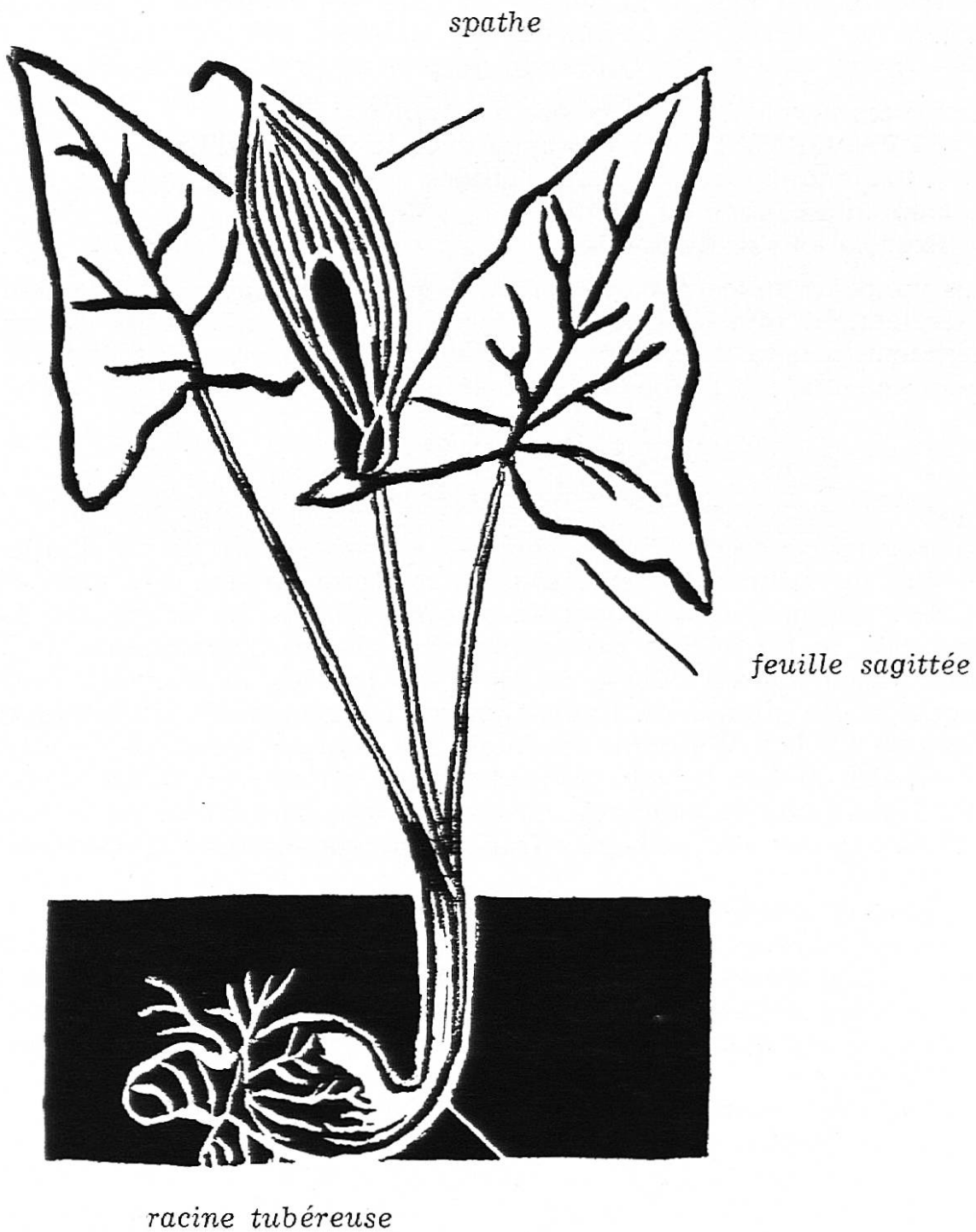


Fichier scolaire coopératif

783.33

## LE GOUET (I)

Connaissez-vous cette curieuse plante, appelée aussi *Pied-de-Veau*, qui croît dans les bois frais, les taillis, les endroits ombragés et fleurit en mai-juin ?



U. A. E. E.

SEANCE DU 6 MAI

Animation, grande affluence à l'honorable tea-room de la Madeleine ; et pourquoi ? L'Amicale se réunissait pour fêter et remercier quelques collègues dévouées, Mlle A. Hermatschweiler, notre ancienne présidente et Mmes Grangier, Cullaz et Duparc, qui se sont retirées du comité. D'aimables paroles de gratitude, de remerciements pour le travail accompli furent adressées, accompagnées de cadeaux et de gerbes de tulipes. Puis Mlle Basset et son charmant quatuor animèrent cette fin d'après-midi.

Merci à celles qui ont préparé cette agréable séance et merci plus encore à celles qui en furent le prétexte.

M. R.

VOYAGE A BERNE

Jeudi 28 mai 1953

**Rendez-vous à Cornavin** sur le quai de départ à 6 h. 45.

**Départ de Genève :** 6 h. 55.

**Arrivée à Berne :** 9 h. 18.

**Départ de Berne :** 17 h. 53.

**Arrivée à Genève :** 20 h. 07.

**Coût du voyage :** Fr. 15.90, à verser avant le 23 mai, au compte de chèques postaux de l'Amicale I. 2786.

Les inscriptions sont considérées comme définitives. Toutefois, en cas d'empêchement, prière d'aviser Mlle F. Schnyder, avant le lundi 25 mai. Tél. de 11 h. 30 à 13 h., No 2 17 51, et dès 17 h., No 2 92 87.

U.I.G. DAMES

L'école du Bd James Fazy nous accueillera pour notre dernière assemblée de cette année scolaire, **mercredi 27 mai, dès 16 h. 30**. Vous pourrez faire honneur à un buffet que vous auront aimablement préparé maîtresses et élèves des cours ménagers.

Mlle Chappuis et Mme Peney nous présenteront les classes de fin de scolarité et de l'enseignement ménager. Une exposition de travaux d'élèves terminera cette séance à laquelle nous vous attendons toutes.

M. Th. B.

N.B. — Une courte partie administrative permettra au comité de connaître votre avis avant de prendre des décisions importantes.

NEUCHÂTEL

NÉCROLOGIE

† **Armand Toffel.** — Un collègue unanimement estimé, notre ami Armand Toffel, qui venait d'atteindre ses 70 ans, nous a quittés le 3 mai après avoir souffert pendant de longs mois d'un mal insidieux et implacable.

Entré de bonne heure dans la profession (il était nommé déjà à 13 ans et demi), notre collègue dirigea la classe de banlieue des Cala-

## LE GOUET (II)

## LA PLANTE

Caché dans la végétation, le *Gouet*, peu commun, passe presque toujours inaperçu. La plante, haute de 30 à 40 cm., est garnie de 2 ou 3 *feuilles sagittées* (en forme de pointe de flèche) vertes foncées et lisses.

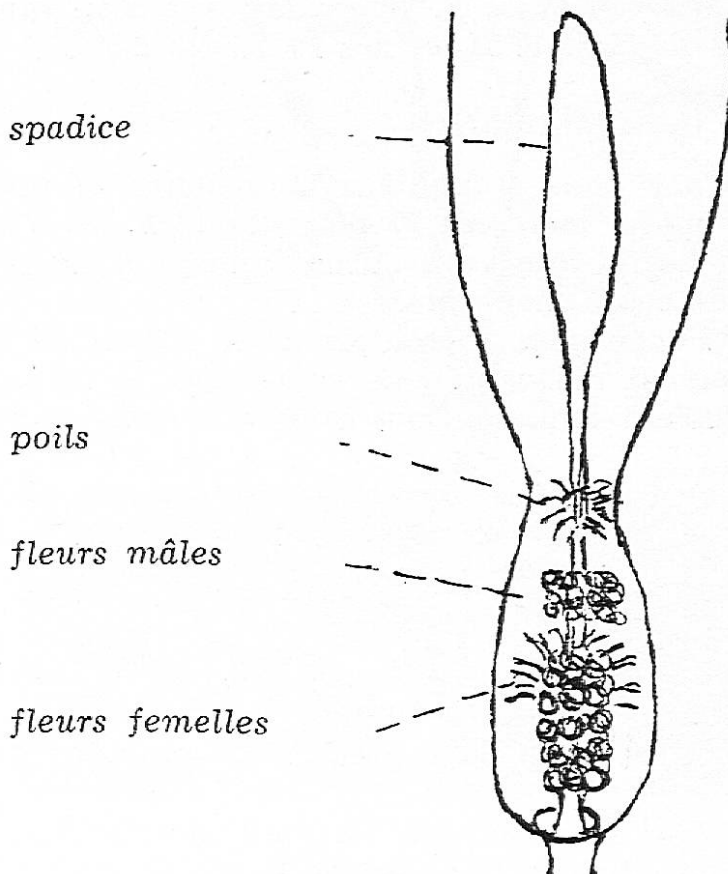
La tige unique porte une étrange fleur mystérieusement cachée au fond d'une enveloppe vert-clair.

La *racine tubéreuse* s'enfonce profondément dans le sol et contient une réserve de nourriture. Grâce à celle-ci, la *plante vivace*, qui perd ses parties feuillues en automne, peut en reformer de nouvelles chaque printemps.

## LA FLEUR

Elle est protégée par une enveloppe verdâtre en forme de cornet, la *spathe*. Au centre de celle-ci, on aperçoit une tige renflée et violette, qui par son odeur, attire les insectes nécessaires à la fécondation. C'est le *spadice*.

A sa base, l'enveloppe se resserre et cache un groupe de longs poils, puis une grappe de fleurs mâles de couleur jaune-brun, et enfin, à la partie inférieure, les fleurs femelles, petits grains jaune-vert.





mes durant six ans, puis il enseigna au Locle dans les degrés moyen et supérieur, puis enfin en 8e année. Belle et fructueuse carrière de 47 ans où des centaines d'écoliers et jeunes gens bénéficièrent des talents si variés et des qualités pédagogiques éminentes de ce maître aimé, dont on n'entendit jamais dire que du bien. En effet, partout il fut apprécié pour son grand cœur, son enthousiasme, son esprit, ses connaissances en toutes sortes de domaines.

M. Toffel obtint le brevet secondaire pour les enseignements spéciaux de la gymnastique, de l'écriture et de la dactylographie. Il enseigna ces deux dernières branches à l'Ecole secondaire et à l'Ecole de commerce. Il s'était fait une réputation exceptionnelle de calligraphe. On ne trouve plus une anglaise comme la sienne. C'est par centaines que l'on compte les diplômes et les adresses pour jubilés et anniversaires, qui sont écrits de sa main élégante d'artiste.

La Société pédagogique lui doit beaucoup. Membre du Comité pendant de nombreuses années, il présida la section du Locle en 1911, 1912, 1925 et 1926. Il fut délégué à la S.P.R. et membre du Comité romand au cours de la période neuchâteloise de 1933-36, remplissant à la perfection les fonctions de secrétaire ; il nous représenta même à l'étranger au sein de la F.I.A.I. Tout cela, sans compter les innombrables services qu'il rendit à la société, toujours avec bonne grâce.

Tous ces mérites lui valurent le titre de membre d'honneur de la S.P.N. que le Comité central lui décerna au moment de sa démission en 1948.

Une cérémonie funèbre solennelle et pleine de dignité eut lieu au temple du Locle. Plusieurs orateurs relatèrent l'activité débordante et féconde de notre ami dans sa cité, dans les écoles, la politique, les multiples sociétés qui eurent le privilège de sa collaboration. Quelques centaines de personnes y assistaient recueillies et émues à l'ouïe de tant de témoignages de gratitude et d'amitié, ceux de M. Bütikofer au nom des autorités scolaires et des anciens élèves du défunt, de M. Picard pour l'ensemble des sociétés locales, de M. Henri Perret, conseiller national, porte-parole des amis politiques, qui fit l'éloge de l'ancien député et conseiller général, du pasteur Février qui parla de l'homme de bien. Eloquent démonstration donnant la mesure de la perte subie par la communauté entière : un homme populaire dans le meilleur sens, qui s'était attaché l'affection et le respect de tous, n'est plus. Au crématoire de La Chaux-de-Fonds, M. W. Jeanneret, inspecteur, tint à rappeler aussi, bien qu'il s'agisse d'un instituteur en retraite, la mémoire du disparu et à exprimer la reconnaissance du Département de l'Instruction publique.

C'est avec beaucoup de chagrin que nous nous sommes séparés de notre ami. Mais le souvenir de son œuvre, de son amabilité, du fin sourire qu'il sut garder au travers des épreuves les plus dures, qui ne lui furent point épargnées, nous est une douce consolation.

A sa famille, plus particulièrement à nos collègues Mlle Toffel, sa sœur, et M. Dubois, son neveu, nous réitérons l'expression de notre bien vive sympathie.

W. G.

## LE GOUET (III)

### LA FECONDATION

Le rôle essentiel de chaque fleur est de produire la *graine*. Pour cela, le *pistil*, organe femelle, doit être fécondé par le *pollen*, fine poussière produite par l'organe mâle, les *étamines*.

Chez beaucoup de fleurs, l'aide d'insectes est nécessaire pour transporter le pollen d'un organe à l'autre.

La fleur du Gouet est spécialement adaptée à la visite de petits insectes :

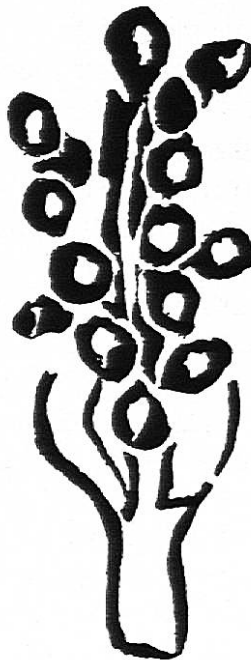
Les poils situés à la base du spadice, à l'endroit exact où l'enveloppe est la plus étranglée, sont dirigés vers le bas. Ils laissent pénétrer de petits insectes attirés par la fleur dont l'organe femelle est mûr, mais ils les empêchent de ressortir. Par les mouvements qu'elles font en essayant de s'échapper, les mouches y déposent le pollen dont elles se sont chargées en visitant d'autres fleurs plus âgées.

La fécondation, qui est alors assurée, produit des changements dans la fleur :

a) Les étamines mûrissent et déposent leur pollen sur les insectes prisonniers.

b) Les poils qui fermaient le col de la fleur sèchent et laissent les insectes chargés de pollen s'échapper vers une autre fleur qu'ils féconderont à son tour.

C'est la *fécondation croisée*.



Le pistil et les étamines ne mûrissent pas en même temps pour éviter la fécondation de la fleur par son propre pollen.

Le Gouet n'est-il pas vraiment une fleur bien curieuse ?

### LE FRUIT

Après la floraison, l'enveloppe se dessèche et disparaît. En automne, la tige portera comme fruits un épi de belles baies rouge-violet.

(Texte établi après nos recherches dans divers livres de botanique.)

Coopérative scolaire *La Flamme*, Cormoret.

**PROBLÈMES — Nombres entiers**  
pour élèves avancés de 11 et 12 ans

67. Le quart du triple d'un nombre augmenté de 7 vaut 28. Quel est ce nombre ?

68. Partager 57 fr. entre 2 personnes de façon que l'une ait le double de l'autre.

69. Partager 117 fr. entre 2 personnes de façon que la part de l'une soit 8 fois la part de l'autre.

70. On achète une pièce de drap de 168 m. à 17 fr. le m. On vend le quart du tiers à 19 fr. le m. Combien doit-on revendre le m. du reste pour gagner 182 fr. sur le tout ?

71. Un marchand achète 162 m. de drap à 23 fr. le m. Il en vend la moitié sans perte ni bénéfice, puis le tiers du reste à 28 fr. le m.. Combien doit-il revendre le m. du 2e reste pour gagner 297 fr. sur le tout ?

72. Si l'on ajoute 132 au double d'un nombre, le quart de la somme est 271. Quel est ce nombre ?

73. Une somme de 75 000 fr. a été partagée entre 4 personnes. La 1re a reçu 17 250 fr., la seconde 1542 fr. de plus que la 1re. La 3e, autant que les deux premières réunies. Quelle est la part de la dernière ?

74. Dans une basse-cour se trouvent des lapins, des poules et des canards. Le nombre total des bêtes est 37. Le nombre total des lapins et des canards étant 25, celui des poules et des canards 18, calculer le nombre des canards, des poules et des lapins.

75. Un marchand achète une pièce de 103 m. de drap. Il en vend successivement 17, 31 puis 15 m. en gagnant 10 fr. par m. Le reste est soldé avec une perte de 1 fr. par m. Quel bénéfice a-t-il réalisé sur l'ensemble de la pièce ?

76. On a partagé également une certaine somme entre 8 personnes, chacune d'elles recevant 198 fr. Qu'aurait reçu chaque personne s'il y avait eu une personne de plus ?

77. Deux ouvriers ont reçu un salaire total de 722 fr. pour un travail auquel le 1er a consacré 25 j. et le 2e 16 j. Quel est le salaire journalier de chacun si le 1er gagne 1 fr. de plus par j. que le 2e ?

78. Deux paniers ont ensemble 68 oranges, l'un en contient le triple de l'autre. Que contient chaque panier ?

79. Un vase contient 529 l. de vin et un second 335 l. Combien faut-il transvaser de l. du second dans le 1er afin que celui-ci contienne 3 fois autant de vin que l'autre ?

80. On vend à raison de 15 fr. la paire des objets payés 78 fr. la douzaine. Combien faut-il vendre de ces objets pour réaliser un bénéfice de 180 fr. ?



*Cherchez-vous un but*

**POUR LES COURSES D'ÉCOLE ET DE SOCIÉTÉS ?**

*Melchsee*

1920 m.

Le haut plateau sur la route du Jochpass, riche en lacs et réputé pour sa flore protégée. **OBWALDEN - au cœur de la Suisse centrale.** Le but idéal pour les courses d'école et les personnes ayant besoin de repos. Confort et cuisine soignée (dortoirs avec paille et matelas pour écoles et sociétés) - Prix avantageux.

**HOTEL REINHARD au bord du lac**  
Prospectus! Tél. (041) 85.51.43 ou 75.12.34 Fam. REINHARD

## **RESTAURANT DE LA BARBOLEUSAZ**

*Pension*

**SUR GRYON**

Alt. 1220 m.

Tél. (025) 5.33.37

A. Chappuis, propr.

Alpes Vaudoises  
1900 à 3200 m. d'altitude

## **ANZEINDAZ**

Le centre des excursions des  
Alpes Vaudoises p. excellence

Nombreux itinéraires pour courses d'écoles. Séjours d'été et d'hiver. Chambres avec et sans eau courante. Dortoirs, prix spéciaux pour écoles et sociétés. **Demandez prospectus et itinéraires.** Hôtel-Refuge Anzeindaz, tél. 5 31 47. Refuge des Diablerets, tél. 5 33 38. Refuge de Solalex, tél. 5 33 14. Se recommandent. Service de Jeep Barboleusaz--Solalex-Anzeindaz

**Les Diablerets** 1200 m. **Hôtel Terminus** Tél. 025 6 41 37

*Point de départ de nombreuses excursions — Salles pour sociétés  
Prix spéciaux pour groupes — **Dortoir moderne avec douche***

A. GISCLON-MICHAUD, chef de cuisine

**Lac Retaud** 1700 m. Tél. (025) 6 41 43

*Les plus belles promenades au pied des hautes montagnes — Floraisons superbes — But de sortie pour écoles — Arrangement pour soupe, couche, petit déjeuner — Rafraîchissements de choix — **Dortoir** — Barque — Jeux*

Mlle Irène Chaubert

## **COLONIE DE VACANCES D'AIGLE**

*La Clé des champs, Corbeyriez*

On accepterait encore quelques enfants pour la série du 25 mai au 6 juillet. Suivant les possibilités, deux heures d'école par jour. Surveillance médicale. Prix de pension: Fr. 4.50 par jour.

S'adresser, en joignant déclaration médicale ou certificat de bonne santé à Mme L. Nerdenet, prof., bâtiment de la poste, Aigle (tél. 025-2.21.54).

## L'apostrophe

### J'

Ce matin, tu entres en classe, tu ouvres ton livre, tu écris des mots, tu effaces une tache, tu écoutes la leçon.

Écris ce texte en commençant par je ; ce matin **j'**entre

### A Noël.

Jean a un sapin. Il achète des boules de verre. Il allume les bougies. Il offre des cadeaux. Il ouvre les paquets blancs.

Écris ce texte en remplaçant Jean par **j'**.

**J'**ai un sapin...

### l'

Dans les exemples suivants remplace les points par **l'** et **une**.

Exemples: Ces arbres bordent **l'**avenue  
Les peupliers bordent **une** avenue.  
Je bois de . . . eau fraîche  
Tu bois . . . . . eau gazeuse.  
Jean va à . . . école  
Son père se dirige vers . . . . . école.  
La vache dort dans . . . étable  
Le veau entre dans . . . . . étable.

Quand je pense à mon village, là-bas au Val d'Anniviers...

# **ZINAL** 1680 m. **Hôtel des Diablons**

AUTOS POSTALES SIERRE-AYER-ZINAL

CONDITIONS SPÉCIALES POUR COURSES D'ÉCOLE

Pique-nique autorisé sur sa terrasse ombragée - Raclettes - Potages  
- Assiettes garnies chaudes et froides - Pâtisserie - Glaces - Menus  
à prix modérés.

Direction : M. Haldi

Tél. (027) 5.51.23

1 h. 30 des Avants  
Alt. 1526 m.

## **Col de Jaman**

2 heures de Caux  
Tél. 6 41 69

Magnifique but de courses pour écoles et sociétés

**Restaurant Manoïre ouvert toute l'année - Grand dortoir**

Arrangements spéciaux pour écoles et sociétés P. Rouiller

## **Le Pays de Fribourg**

vous offre de magnifiques buts pour vos courses scolaires.

Utilisez les services des

## **Chemins de fer fribourgeois**

et des

## **autobus GFM**

Parc d'autocars « dernier cri » pour vos excursions.

Fribourg tél. (037) 2.12.61. Bulle tél. (029) 2.78.85.



## **Nos voyages organisés**

*Projets et devis sans engagement.  
Conditions spéciales pour Sociétés,  
Ecoles, Pensionnats, etc.*

POUR VOS COURSES D'ÉCOLE  
la région desservie par le chemin de fer

## **BEX-VILLARS-BRETAYE**

vous offre une grande variété d'excursions

**Chamossaire - Lac des Chavonnes - Taveyannaz - Solalex  
Anzeindaz - Bovonnaz**

Télesiège Col de Bretaye-Lac Noir. Automotrice directe pour Bre-  
taye, si le nombre de voyageurs est suffisant. Tarif spécial pr écoles.

## Partie pédagogique

### UNE HISTOIRE POUR LES TOUT PETITS

#### LA PETITE SOURIS BLESSÉE

(Adaptation de l'italien)

Une petite souris se reposait un jour à l'ombre d'un gros chêne. Comme elle dormait, un gland se détacha du chêne et tomba, là, juste sur son front.

Oh ! comme elle avait mal, la petite souris blessée !

Elle courut alors chez le tailleur.

— Gentil tailleur, donne-moi, je te prie une bandelette pour bander ma pauvre petite tête.

Le tailleur avare répondit :

— Donne-moi d'abord une touffe de poils.

La petite souris courut chez le chien.

— Beau chien, donne-moi, je te prie une touffe de poils pour le tailleur qui me donnera une bandelette pour bander ma pauvre petite tête.

Mais le chien affamé aboya :

— Donne-moi d'abord du pain !

La petite souris courut chez le boulanger :

— Bon boulanger, donne-moi, je te prie du pain pour le chien qui me donnera une touffe de poils pour le tailleur, qui me donnera une bandelette pour bander ma pauvre petite tête.

Mais le boulanger pressé répondit :

— Donne-moi d'abord du bois pour chauffer mon four.

La petite souris courut dans la forêt :

— Beaux, grands arbres, donnez-moi je vous prie, du bois pour le boulanger qui me donnera du pain pour le chien, qui me donnera une touffe de poils pour le tailleur, qui me donnera une bandelette pour bander ma pauvre petite tête.

Les grands arbres répondirent gentiment :

— Va chercher une brouette pour emporter autant de bois que tu le désires.

La petite souris courut vers la brouette :

— Jolie brouette, viens avec moi dans la forêt, chercher du bois pour le boulanger qui me donnera du pain pour le chien, qui me donnera une touffe de poils pour le tailleur, qui me donnera une bandelette pour bander ma pauvre petite tête.

Mais la brouette grinça :

— Graisse d'abord ma roue qui est toute rouillée.

La petite souris courut chez le cochon ; il avait déjà préparé ses provisions d'hiver.

— Gentil cochon rose, donne-moi, je te prie un peu de graisse pour graisser la roue de la brouette qui viendra dans la forêt chercher du bois pour le boulanger, qui me donnera du pain pour le chien, qui me



donnera une touffe de poils pour le tailleur, qui me donnera une bandelette pour bander ma pauvre petite tête.

Mais le cochon grogna :

— Donne-moi d'abord un gland.

La petite souris s'en alla vers le chêne et d'une toute petite voix triste répéta la triste histoire :

— Beau chêne, je t'en prie, donne-moi un gland pour le cochon qui me donnera un peu de graisse pour la brouette qui viendra dans la forêt chercher du bois pour le boulanger, qui me donnera du pain pour le chien, qui me donnera une touffe de poils pour le tailleur, qui me donnera une bandelette pour bander ma pauvre petite tête.

Alors le chêne eut pitié de la petite souris, il laissa gentiment tomber un gland bien mûr sur la mousse.

— Oh ! merci, beau chêne, s'écria la petite souris tout heureuse, elle saisit le gland, courut chez le cochon, qui voulut bien lui donner de la graisse pour la brouette, qui voulut bien rouler jusqu'à la grande forêt, qui voulut bien lui donner du bois pour le boulanger, qui voulut bien lui donner un pain pour le chien, qui voulut bien lui donner une touffe de poils pour le tailleur, qui voulut bien lui donner une bandelette pour bander sa pauvre petite tête.

Et en huit jours la petite souris fut tout à fait guérie.

*V. Soutter*

### **Entraînons nos élèves à s'exprimer correctement**

(Degré inférieur)

#### **LES MALADIES DE L'HIVER**

Dites tous les bobos et les maux que provoque le froid sur notre corps.

En quelle saison y a-t-il le plus de malades ? Pourquoi ?

Qu'avons-nous en hiver ?

Comment sommes-nous ?

Comment se manifeste un coup de froid ?

Que faut-il faire si un rhume s'aggrave ?

Comment se nomme l'inflammation des bronches qui peut en résulter ?

Lisez et racontez cette histoire.

#### **Légende arabe**

Un Arabe se chauffait dans sa tente. Tout à coup, il entendit la voix plaintive d'un chameau : « Oh ! que j'ai froid ! » Comme on ne le repoussait pas, l'animal s'enhardit et dit plus fort : « Je vais prendre un rhume de cerveau. Est-ce qu'on ne va pas me permettre de réchauffer juste le fin bout de mon nez ? » L'Arabe dit : « Mets ton nez dans la tente, mais rien que le nez. » Le chameau introduisit la tête et se remit à se plaindre : « J'ai froid au cou. Et j'ai les amygdales délicates. Si je prends une angine, j'en aurai pour trois jours. Est-ce que je ne pourrais pas mettre mon cou dans la tente, rien que le cou. » L'Arabe dit : « Mets encore ton cou, mais seulement jusqu'aux amygdales. »

chameau introduisit son cou tout entier. Et voilà des larmes qui commencèrent à couler de ses yeux : « Mes pieds ! Aïe ! Ce sont des engelures. Est-ce que je ne pourrais pas réchauffer seulement mes pieds de devant ? » L'Arabe lui dit : « Promets-moi que tu ne mettras que les pieds de devant. » Alors voilà le chameau qui entre tout entier. L'Arabe crie : « Attention, tu m'écrases. » Il aurait probablement étouffé, s'il ne s'était précipité hors de la tente pour respirer. Alors le chameau dit : « Maintenant, je suis dedans, reste dehors. »

**Questions :** D'après W.A. Prestre (Bohême escholière).

De quoi se plaint le chameau ?

Que va-t-il attraper si  
son nez reste au froid ?  
son cou reste dehors ?

Qu'aura-t-il aux pieds s'il ne peut les réchauffer ?

Que fait le chameau pour finir ? et l'Arabe ?

Cherchez une moralité pour cette fable.

### Vocabulaire oral :

Un refroidissement, se refroidir.

Un catarrhe, une extinction de voix, un éternuement.

Un lumbago, une névralgie ; l'onglée.

Un rhumatisme ; rhumatisant.

Une quinte ou un accès de toux.

### Vocabulaire écrit :

Prendre ou attraper froid, s'enrhumer ; tousser, cracher, se mou-  
cher, éternuer.

Le rhume, la toux, l'enrouement, une angine, une bronchite.

Une engelure, une crevasse, une gerçure.

Etre enrhumé, enroué.

Etre frileux, sensible, douillet.

1. A quoi voit-on qu'une personne est enrhumée ?

2. J'ai un rhume : ma voix est ...

Je n'ai plus de voix : j'ai une ... de voix.

3. Trouvez un nom de la même famille que le verbe souligné :

Jean **tousse** ; on entend sa ...

Il **éternue** ; on entend ses ...

4. Remplacez les mots soulignés par des synonymes.

Micheline a un **gros rhume**.

Elle a des **accès** de toux.

5. Trouvez deux mots de la même famille :

Les douleurs que grand-mère ressent dans les articulations sont  
des ... Grand-mère est ...

6. Que dit-on de quelqu'un :

qui ne supporte pas facilement le froid ?

qui supporte difficilement les bobos ou l'inconfort ?

7. Que provoque le froid :

sur les mains ? (1 ..., 2 ...)

sur les pieds ?

**Revision :**

1. Donnez un autre nom à :  
un coup de soleil  
un coup de sang.
2. Dites d'une autre manière :  
prendre froid  
prendre mal.
3. Dans cette conversation téléphonique, on a supprimé les répliques d'un des interlocuteurs. Reconstituez le dialogue :  
C'est le Dr Julien ?  
...  
Mon petit garçon.  
...  
Oui, 38°7.  
...  
Des courbatures partout.  
...  
A la tête et à la gorge.  
...  
Elle est très enflammée.  
...  
Je crois, car il est rentré transi de froid hier soir.  
...  
Oui, mais je ne sais quelle potion lui donner.  
...  
Ce serait aimable à vous, si vous pouviez encore avant ce soir.

*V. Minod*

### PASSAGE DE LA PREMIÈRE DIZAINNE A LA DEUXIÈME DIZAINNE

**Idee de l'appareil et de son emploi.**

Fig. 1. — La première dizaine est représentée en 2 bandes de 5 u. Cette disposition est essentielle, car elle aide l'œil à repérer les nombres instantanément.

Fig. 2. — A l'aide d'une bande blanche que l'on glisse, on cache quelques unités de la seconde moitié de la dizaine (moitié supérieure). But de ce premier exercice : reconnaître visuellement les nombres 5, 6, 7, 8, 9, 10. Tant que les nombres ne sont pas reconnus d'un coup d'œil, inutile d'aller plus loin.

Fig. 3. — Maintenant commencent les additions, le passage d'une dizaine à la suivante.

Le double trait vertical est un élément très important : c'est la frontière entre la première dizaine et sa voisine. A gauche de la frontière il y aura toujours une dizaine entière ; à droite il aura les unités « en dehors ».

Exemple : additionnons 8 et 7. En glissant la bande, en cachant ce qu'il faut, je ne laisse apparaître que les 8 unités noires. La fron-

tière me montre qu'il faut compléter avec 2 unités grises pour avoir la première dizaine entière, et qu'il y a encore 5 unités « en dehors ». Donc  $8 \text{ plus } 7 = 1 \text{ diz. } 5 \text{ u.} = 15 \text{ unités}$ . Pour bien faire sentir la valeur du chiffre 1 dans le nombre 13 on peut l'écrire (dans les débuts seulement !) avec la double barre qui rappelle la frontière, soit  $1//3$ .

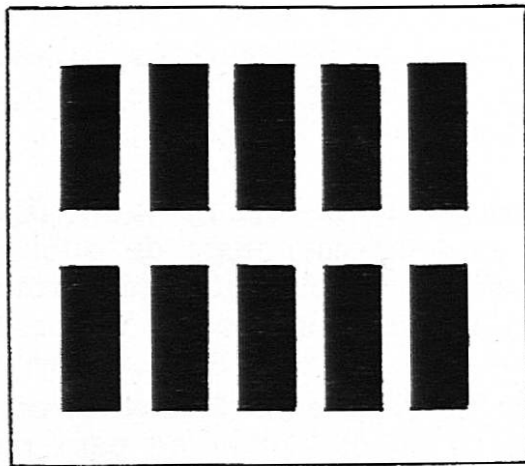


Fig. 1



Fig. 5

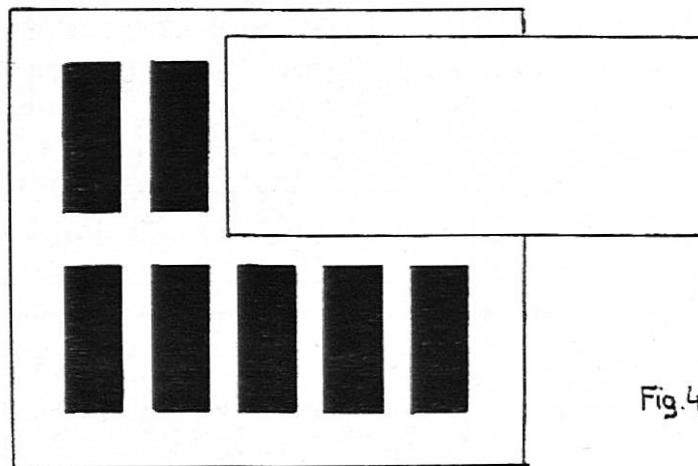


Fig. 2

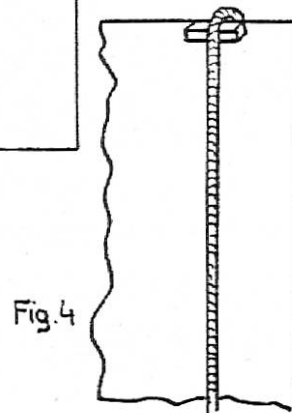


Fig. 4

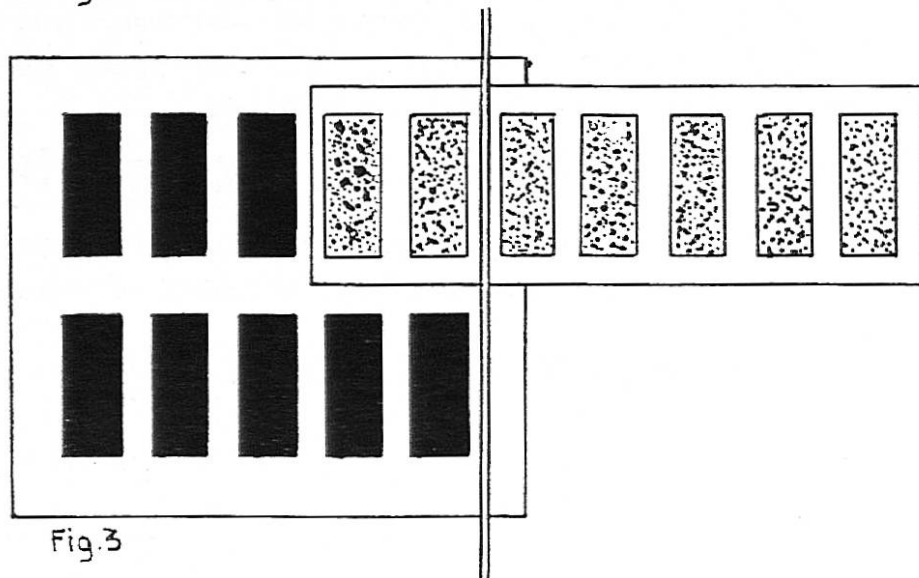


Fig. 3



### Réalisation de l'appareil.

Il comprend une dizaine (en noir) en 2 fois 5, selon la figure 1. Il faut aussi 9 bandes d'unités, unités alignées cette fois-ci sur un même rang. 1 bande de 9, de 8, etc... de 2. Pour chaque bande on changera la couleur des unités car « l'ennui naquit un jour de l'uniformité ».

Deux procédés pour construire la « frontière » :

- a) avec de la laine rouge selon fig. 4. Deux bouts d'allumette collés au bord du carton écartent la laine et permettent aux bandes de coulisser. Cette laine fait le tour du carton de la dizaine ; et pour qu'elle soit toujours bien tendue on la remplace, derrière, par de l'élastique sur 10 à 15 centimètres ;
- b) replier l'extrémité droite du carton de la dizaine (voir, fig. 5). Fenêtrer le pli sur une partie de sa longueur, juste de quoi permettre le passage des bandes. Un trait de couleur au bord forme la frontière. Coller sur quelques millimètres, en haut et en bas selon les croix.

**Inconvénient de ce jeu.** Avec sa dizaine en 2 parties, cet appareil ne permet pas toutes les combinaisons, puisqu'on ne peut pas former en noir les nombres inférieurs à 5. Cela n'a pas beaucoup d'importance : ce jeu n'est pas une règle à calcul, c'est un jeu d'initiation ; il permet suffisamment d'additions pour que se crée chez l'enfant, la vision du passage d'une dizaine à l'autre. Vous direz peut-être : « Mettons sur un même rang les dix unités noires, et l'appareil permettra toutes les additions. » Ce serait une erreur car l'œil (le nôtre comme celui de nos jeunes élèves) peut saisir la dizaine sur 2 rangs, mais il ne peut saisir ni 10, ni 9, ni 8, etc., sur un rang. A vouloir trop perfectionner ce jeu, on le rendrait inutilisable.

*G. Falconnier.*

## Mise au concours

A la suite du décès du titulaire, la Commission de surveillance de la maison pour enfants retardés et de la maison d'observation de Malvilliers met au concours

### le poste de directeur des deux institutions

Solide expérience pédagogique et connaissance de la psychologie sont requises. La préférence sera donnée à un pédagogue marié.

Adresser les candidatures et les demandes de renseignements jusqu'au 15 juin 1953 au président de la Commission, M. William Béguin, rue Léopold Robert 90, La Chaux-de-Fonds.

*Cherchez-vous un but*

**POUR LES COURSES D'ÉCOLE ET DE SOCIÉTÉS ?**

*4 courses d'école à inscrire à votre programme :*

Traversée de Champéry à Salvan par

**SUSANFE ET SALANFE**

Traversée de Champéry-Planachaux à Morgins par

**LA PORTE DU SOLEIL**

Traversée de Morgins-Le Corbeau à Revereulaz par

**LA TOUR DE DON**

Traversée des Giettes sur Monthey à Troistorrents par

**VALERETTE**

Chemin de fer et autobus

**AIGLE-OLLON-MONTHEY-  
CHAMPÉRY-(MORGINS)**

CHEZ ERNEST

**Café-Restaurant d'Emosson  
et du Barrage de Barberine**

1800 m.

A 35 minutes du funiculaire  
Renommé pour courses d'école  
et sociétés

Arrangements      Prix modérés  
Chambre - Lit de camp  
Restauration à toute heure

Se rec. : Ernest Lugon, propr., membre du C. A. S.

**CAFÉ-RESTAURANT  
LA BURITAZ**

But idéal de promenade  
pour écoles et sociétés  
Situé sur la route du  
Mont-Pèlerin à Chexbres

Tél. 5 80 85      M. R. Testuz-Blumenthal

**SPORTHOTEL WILDSTRUBEL-COL DE LA GEMMI (2322 m.)**

Le Col de la Gemmi sera probablement praticable dès le début de juin.  
Prix spéciaux pr écoles et sociétés. Téléférique Kandersteg-Stock 1825 m.  
Prospectus et prix à disposition. Tél. (027) 5.41.01.      Fam. de Villa

*Un but idéal de course d'école*

# LA BARILLETTE - LA DOLE

en télé-siège



*Prix spéciaux  
pour écoles  
et sociétés*

Restaurant à  
la station supérieure

Demandez  
renseignements  
à l'Administration  
du chemin de fer

Nyon-St-Cergue

Morez

Tél. 9 53 37

Nyon

COURSE SCOLAIRE

## Les Brenets - Saut du Doubs

par grands bateaux modernes Pullman. Prix spéciaux pour courses d'école. Places - tables et bancs pour pique-nique au bord du lac. Tous renseignements: **Restaurant du Doubs** près du lac des Brenets, tél. 3 30 79



**MUTUELLE**  
VAUDOISE ACCIDENTS

Assurance mutuelle vaudoise contre les accidents  
L a u s a n n e

**CONDITIONS DE FAVEUR  
AUX MEMBRES DE LA S.P.V.**

Demandez conseils et renseignements à  
**P. Jaquier, inst, Route de Signy, Nyon**

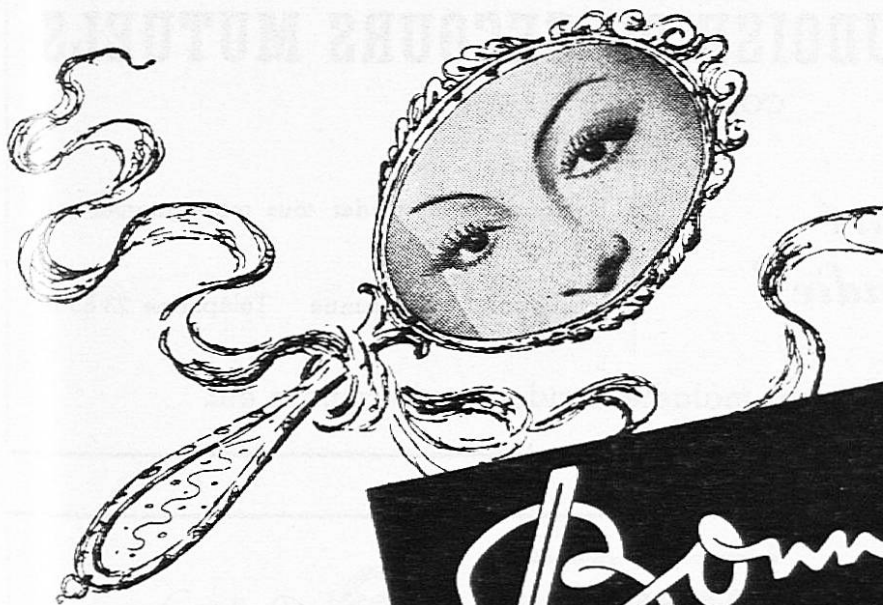
**CROQUIS DE BIOLOGIE**

en cartables :

**LE CORPS HUMAIN** Fr. 6.25  
**ZOOLOGIE** Fr. 6.25  
**BOTANIQUE** Fr. 4.50

en feuilles détachées 10 à 6 cent.

**F. FISCHER ZURICH 6**  
Turnerstr. 14



**Bonmarc**  
NOUVEAUTES

*reflet de l'élégance féminine*



6 Bibliothèque  
Nationale Suisse  
B e r n e  
-----

J. A. — Montreux

Magasin et bureau Beau-Séjour 8

Téléphone permanent 22 63 70

**POMPES FUNÈBRES**  
**OFFICIELLES DE LAUSANNE**  
**DE LA VILLE**

Transports en Suisse et à l'étranger. Concess. de la Sté Vaud. de Crémation

**SOCIÉTÉ VAUDOISE DE SECOURS MUTUELS**

COLLECTIVITÉ S. P. V.

*Êtes-vous assuré  
contre la maladie?*

Demandez sans tarder tous renseignements à

**M. F. PETIT**

Ed. Payot 2 Lausanne Téléphone 23 85 99

Pour combinaisons maladie-accidents-tuberculose etc.

Pour dames, messieurs et enfants,  
un choix incomparable parmi les  
meilleures marques suisses.

**Chaussures Kurth**

NEUVEVILLE  
GENÈVE  
NEUCHÂTEL  
LANDERON

FRIBOURG  
LA CHAUX-DE-FONDS  
AARBOURG  
MONTREUX

