

Objektyp: **Issue**

Zeitschrift: **Éducateur et bulletin corporatif : organe hebdomadaire de la Société Pédagogique de la Suisse Romande**

Band (Jahr): **89 (1953)**

Heft 20

PDF erstellt am: **26.07.2024**

### **Nutzungsbedingungen**

Die ETH-Bibliothek ist Anbieterin der digitalisierten Zeitschriften. Sie besitzt keine Urheberrechte an den Inhalten der Zeitschriften. Die Rechte liegen in der Regel bei den Herausgebern. Die auf der Plattform e-periodica veröffentlichten Dokumente stehen für nicht-kommerzielle Zwecke in Lehre und Forschung sowie für die private Nutzung frei zur Verfügung. Einzelne Dateien oder Ausdrucke aus diesem Angebot können zusammen mit diesen Nutzungsbedingungen und den korrekten Herkunftsbezeichnungen weitergegeben werden. Das Veröffentlichen von Bildern in Print- und Online-Publikationen ist nur mit vorheriger Genehmigung der Rechteinhaber erlaubt. Die systematische Speicherung von Teilen des elektronischen Angebots auf anderen Servern bedarf ebenfalls des schriftlichen Einverständnisses der Rechteinhaber.

### **Haftungsausschluss**

Alle Angaben erfolgen ohne Gewähr für Vollständigkeit oder Richtigkeit. Es wird keine Haftung übernommen für Schäden durch die Verwendung von Informationen aus diesem Online-Angebot oder durch das Fehlen von Informationen. Dies gilt auch für Inhalte Dritter, die über dieses Angebot zugänglich sind.

DIEU • HUMANITÉ • PATRIE

# ÉDUCATEUR

## ET BULLETIN CORPORATIF

ORGANE HEBDOMADAIRE  
DE LA SOCIÉTÉ PÉDAGOGIQUE  
DE LA SUISSE ROMANDE

**Rédacteurs responsables**

Educateur : **André Chabloz**, Lausanne, Clochetons 9

Bulletin : **G. Willemin**, Case postale 3, Genève-Cornavin

Administration, abonnements et annonces

Imprimerie **Corbaz S.A.**, Montreux, place du Marché 7, téléphone 6 27 98

Chèques postaux II b 379

---

Prix de l'abonnement annuel : Suisse Fr. 13.50 ; Etranger Fr. 18.—

Supplément trimestriel : Bulletin bibliographique

## POSTES AU CONCOURS

Jusqu'au 2 juin 1953 :

**Corsier** : maîtresse de coupe et confection à l'école ménagère.

**Lavey-Morcles** : institutrice à Morcles.

**Le Chenit** : institutrice primaire au Solliat. Entrée en fonctions immédiate. — Institutrice primaire au Brassus, entrée en fonctions le 17 août 1953.

**Longirod** : maîtresses de travaux à l'aiguille.

**Rossinière** : maître primaire supérieur. La classe comprend une section primaire supérieure et tout le degré supérieur primaire. **Obligation d'habiter le logement du collège.** (Conseil aux postulants : se renseigner auprès de celui qui quitte ce poste...)

Jusqu'au 9 juin 1953 :

**Gingins** : maîtresse d'école ménagère. Obligation d'habiter l'appartement du collège.

**Gryon** : institutrice primaire.

**Lignerolles** : instituteur primaire.

**L'Isle** : instituteur primaire. Obligation d'habiter l'appartement du Château (Collège).

**Missy** : maîtresse d'école semi-enfantine.

**Pully** : maîtresse de travaux à l'aiguille. Entrée en fonctions : 26 octobre 1953. **Ne se présenter que sur convocation.**

**Renens** : maîtresse d'école enfantine. Indemnité de résidence : 200 fr. Obligation d'habiter le territoire de la commune. **Ne se présenter que sur convocation.**

**Romainmôtier** : instituteur primaire.

**Yvonand** : institutrice primaire.

**Corsier** : poste de maîtresse de coupe et confection. **Ce poste se ferme le 27 mai 1953.** C'est par erreur qu'il a été inséré dans la liste des postes se fermant le 2 juin.

## SECTION D'ORON

Leçon mensuelle de gymnastique, mardi 2 juin, à 16 h. 30.

ASSOCIATION CANTONALE VAUDOISE  
DES MAÎTRESSES DE TRAVAUX A L'AIGUILLE

Toutes les maîtresses de travaux à l'aiguille sont cordialement invitées à participer à notre assemblée annuelle qui aura lieu le

**samedi 6 juin, à 14 h. 15, à l'École Normale.**

Ordre du jour statutaire.

Projection de films : Fabrication de textiles.

## C. E. M. E. A.

## RAPPEL

Nous vous rappelons les conférences organisées à Champ-Soleil, Av. Verdeil 11, aujourd'hui samedi, à 14 h. 30 et demain dimanche, à la même heure. Prière de voir le détail dans le Bulletin de samedi dernier 23 mai.

*CERCLE LAUSANNOIS DES MAITRESSES ENFANTINES*

Nous vous donnons rendez-vous mardi 2 juin, à 16 h. 30 (Restaurant du Théâtre, salon rose).

Apporter le matériel confectionné avec les images Labor et Fides.

## PLACEMENT D'ENFANTS

Le secrétariat vaudois pour la protection de l'enfance, rue de Bourg 8, Lausanne, tél. 22 28 21, recevrait avec reconnaissance des offres pour le **placement d'enfants** (12 à 15 ans) à la campagne, durant les vacances d'été (6 semaines en juillet-août).

D'autre part, cette institution connaît de nombreuses mères surmenées qui doivent être déchargées de leurs enfants pendant les vacances d'été. Connaissez-vous des personnes qui pourraient prendre gratuitement ou contre modeste pension quelques petits ?

Prière d'écrire au secrétariat sus-indiqué.

GENÈVE

## U.I.G. MESSIEURS

## ASSEMBLÉE GÉNÉRALE ORDINAIRE DU 20 MAI 1953

Présidence : Ad. Lagier.

**Revalorisation.** — E. Fiorina, A. Neuenschwander et E. Pierre-humbert ont présenté lors de leur entrevue avec le Conseil d'Etat les revendications suivantes :

15 augmentations annuelles au lieu de 12 ;

Possibilité pour les instituteurs ayant fait leurs preuves dans l'enseignement primaire et ne possédant pas de titre universitaire, d'être nommés dans l'enseignement secondaire inférieur.

Résultats : M. Perréard s'oppose aux 15 augmentations. En vertu du principe : « A travail égal, salaire égal », il serait contraint de...

M. Picot attend nos propositions concernant les possibilités d'avancement. Une porte semble s'entr'ouvrir...

Après discussion, les membres de l'assemblée décident qu'il faut avant tout poursuivre les revendications concernant les 15 augmentations. Un heureux aboutissement de nos démarches serait en effet profitable à tous.

**Enquête sur le plan d'études.** — Elle paraîtra sous forme de questionnaire dans la Tribune de Genève au cours du mois de septembre. Les membres de la commission du plan d'études se sont assurés la collaboration d'une journaliste ; nul doute que le public témoignera

de l'intérêt pour cette enquête. Les réponses seront dépouillées par les soins de l'UIG.

Plusieurs collègues pensent que ce questionnaire doit être publié dans **tous les quotidiens**. L'assemblée demande à une assez faible majorité que la commission étudie cette proposition.

**Admissions.** — Deux jeunes collègues, R. Meyer et R. Hutin sont admis membres actifs de l'UIG à l'unanimité. Nous leur souhaitons la bienvenue. Qu'ils n'imitent pas leurs aînés et assistent régulièrement à nos assemblées.

E. P.

### TOURNOI SCOLAIRE DE BASKETBALL

L'association genevoise de basketball organise avec l'accord du Département de l'instruction publique un tournoi de basketball réservé :

- a) aux élèves âgés de 14 à 16 ans (Collège de St. Antoine et Moderne)
- b) aux élèves âgés de 12 à 14 ans (VI<sup>e</sup> et VII<sup>e</sup> de l'école primaire et VII<sup>e</sup> du Collège de St. Antoine).

Ce tournoi se déroulera les 18, 20, 25 et 27 juin de 15 à 19 heures aux Croupettes et au Parc des Eaux-Vives.

Chaque école peut inscrire trois équipes au maximum, mais un joueur ne peut participer qu'aux matches **d'une seule équipe**. Les inscriptions, comme toute demande de renseignement, doivent être adressées à M. G. Piguet, instituteur, 58, rue de Lyon, tél. 3 25 02 jusqu'au 1<sup>er</sup> juin.

Le comité de l'A.C.G.B.A. espère que de nombreux écoliers participeront à ce tournoi et que leurs maîtres les encourageront à pratiquer un jeu qui réclame non seulement de la discipline, mais encore un esprit d'équipe qu'on ne saurait trop développer.

### NEUCHÂTEL

#### AU GOUVERNEMENT

Après douze ans de magistrature, M. Camille Brandt, chef de l'Instruction publique de notre canton, quitte son département.

M. Brandt a été trop laborieux, a eu une carrière trop féconde et constructive pour que nous puissions passer son départ sous silence.

Dans de multiples occasions, plus particulièrement dans ses contacts directs avec le Corps enseignant, M. Brandt s'était donné comme ligne de conduite d'établir puis de maintenir une atmosphère de confiance entre l'autorité et le personnel enseignant. Nous rendons hommage à sa courtoisie, à sa conscience, à sa clarté d'esprit, à sa fermeté aussi qui en firent un parfait homme d'Etat.

C'est à son initiative que nous devons quantité d'améliorations, de réformes, d'innovations qu'il serait trop long d'énumérer ici, si nous voulions être complet. Elles se résument dans cette constatation : M. Brandt a travaillé avec une constante ardeur au progrès de l'école neuchâteloise. Il en a bien mérité. Avec des regrets unanimes, nous le voyons abandonner la direction de l'Instruction publique.

Si M. Gaston Clottu, son successeur, n'est pas un homme d'école, M. Brandt ne l'était pas non plus, et nous devons bien convenir que ce ne fut pas un obstacle à la bonne marche de l'enseignement. Nous souhaitons que M. Clottu fasse la même expérience avec un égal bonheur.

W. G.

### ANNIVERSAIRES

Dernièrement, deux excellentes institutrices ont été fêtées au Locle pour leurs 25 ans de services dans le canton : Mlles Suzanne ROSSEL et Jeanne COURVOISIER. Toutes deux enseignent actuellement dans le degré inférieur avec beaucoup de succès grâce à l'intérêt et à l'affection qu'elles portent à leur petit monde, et aussi à leur grand sens pédagogique. Elles aiment leur métier et c'est certainement un des secrets de leur réussite. Les mamans abandonnent en toute confiance leurs enfants à ces maîtresses compréhensives et qualifiées.

M. le directeur Bütikofer, le président de la Commission scolaire, un conseiller communal, notre président de section, M. Ernest Hasler, accompagné de Mlle M. Jeanneret, relevèrent tous les mérites de nos collègues et leur présentèrent des félicitations justifiées et les meilleurs vœux pour la poursuite de leur carrière. Nous nous y associons de tout cœur et leur souhaitons surtout la bonne santé indispensable à l'accomplissement de leur tâche.

W. G.

### SECTION DE BOUDRY: CONVOCATION

**Lundi 29 juin**, à 20 heures, Hôtel de la Gare, **Auvernier**, conférence de M. Albert Müller : « La garde aérienne suisse de sauvetage ».

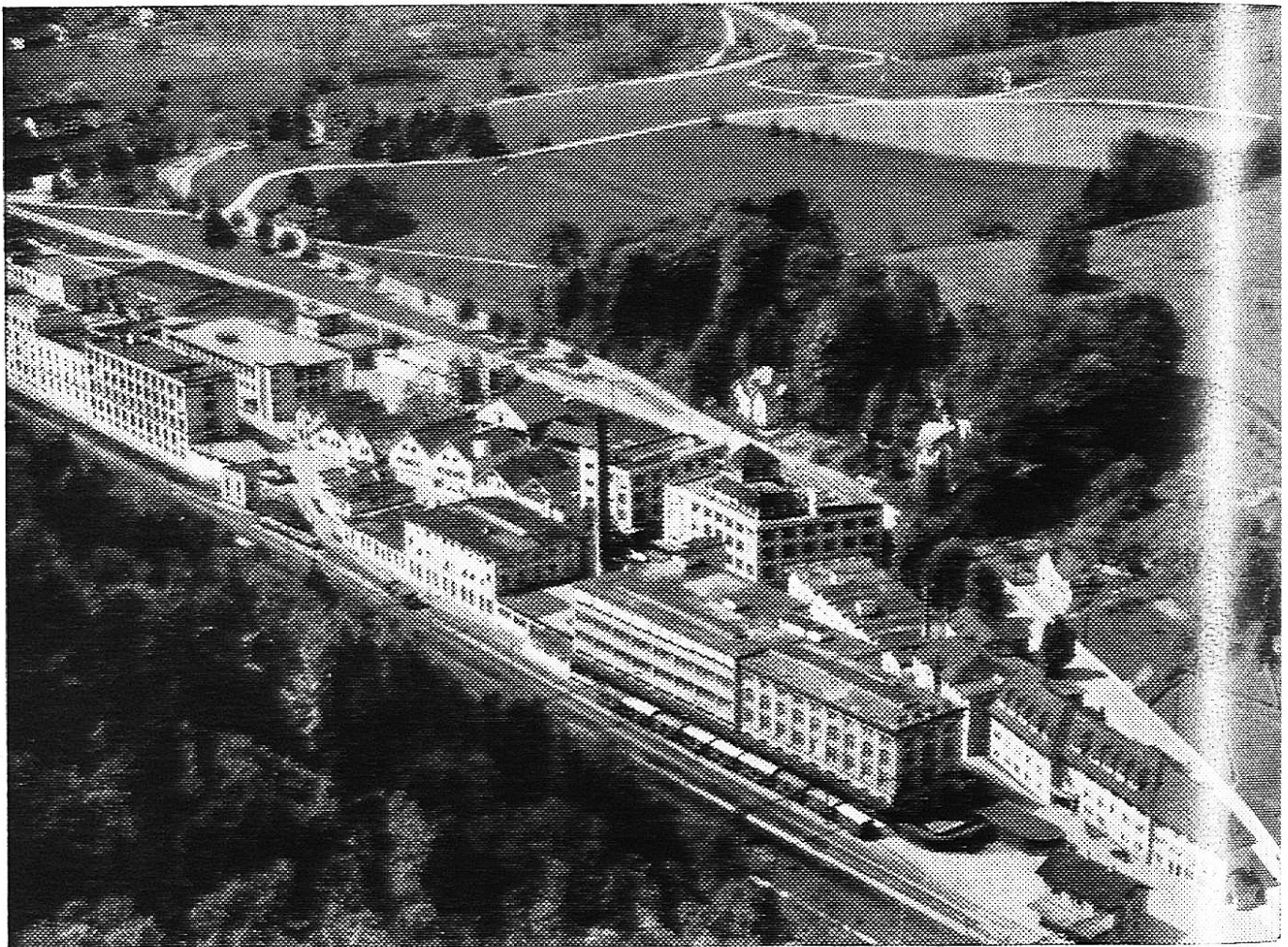
### COMMUNIQUÉ

#### ECHANGE D'APPARTEMENTS

Un collègue anglais aimerait échanger son appartement (cottage) à Hereford contre celui d'un collègue suisse pendant les vacances d'été. Date et durée *ad libitum* (arrangement à prendre avec l'intéressé). Il s'agit d'une famille de 4 personnes. Celui qui s'intéresse à cet échange est prié de s'adresser à M. H. Parel, Office d'orientation professionnelle et de placement en apprentissage. Direction des Ecoles de la Ville de Lausanne. Beau-Séjour 8, Lausanne.

#### VENTE DE « L'ECOLIER ROMAND D'ÉTÉ »

Afin que le plus grand nombre possible d'enfants puissent recevoir le numéro spécial de « L'Ecolier Romand » d'été, lequel sera particulièrement intéressant, l'administration de l'« Ecolier Romand », 8, rue de Bourg, Lausanne, organise cette année une vente au numéro (50 cts l'exemplaire). Un sincère merci à l'avance au corps enseignant pour sa collaboration.



La Fabrique Maggi s'étire au fond d'une jolie vallée, à Kempttal près de Winterthur, au milieu de son immense domaine qui non seulement fournit une grande partie des légumes entrant dans la fabrication des produits Maggi, mais nourrit l'un des plus magnifiques troupeaux du pays.

Assister à la préparation des légumes frais, des céréales et des légumineuses dans cette immense cuisine qu'est la Fabrique Maggi... à la naissance des Potages, au conditionnement des Bouillons et de l'Arome Maggi... voir les cultures et l'élevage Maggi... voilà un but idéal pour une course d'école!

Chaque groupe est bien reçu à Kempttal par des guides parlant français et une petite collation est offerte pour réparer les fatigues du voyage.

## Partie pédagogique

### PERSPECTIVES TROUBLANTES

Préoccupé depuis longtemps par le gaspillage des matières premières auquel se livre notre civilisation industrielle, notre collègue Alb. Cardinaux, de Montreux, se propose de nous montrer, en 4 ou 5 articles, les dangers que ce gaspillage fait courir aux générations futures. Les éducateurs qui, professionnellement, vivent et pensent en contemporains de l'avenir ne resteront pas indifférents au spectacle de ces destructions souvent insensées ; ils communiqueront leurs réflexions et des compléments d'information à notre collègue qui leur exprime d'avance sa vive reconnaissance. — (Réd.)

#### I. Où conduit-on l'humanité ?

Responsables, gouvernements, chefs politiques, meneurs d'hommes, princes du commerce et de l'industrie, rois du pétrole ou de l'acier, où conduisez-vous l'humanité ?

Nous-mêmes, pères de famille et éducateurs, où devons-nous conduire la génération de demain ?

Il serait plus facile de donner une réponse claire et sûre si les trois questions suivantes étaient résolues :

D'où venons-nous ?

Où allons-nous ?

Pourquoi vivons-nous sur la terre ?

Dans notre monde « scientifique » ces trois questions ont été éliminées : « On ne peut expérimentalement contrôler la valeur des réponses qu'on y donnerait ; il est donc vain de s'attacher à leur solution. »

Les religions à la faveur de « révélations », y répondraient sans ambages... mais ces révélations ne concordent pas absolument et, partant, les réponses sont, hélas, différentes...

« Aucune religion, aucune confession ne peut prétendre honnêtement à l'universalité, reprend l'homme de science, laissons donc délibérément ces questions de côté ! » C'est peut-être sage, car il faut à tout prix éviter de dresser les hommes les uns contre les autres au nom de la religion, c'est-à-dire au nom de ce qui devrait les « relier » entre eux dans la connaissance et l'adoration d'une puissance transcendante.

Seulement, il faudrait que les hommes de science aient l'honnêteté à leur tour de reconnaître qu'ils éliminent les problèmes dont les données échappent à leurs éprouvettes, à leurs balances, à leurs bistouris, qu'ils reconnaissent que ces problèmes peuvent être de première importance.

Notre question reste donc posée : « Où devons-nous conduire la génération de demain ? »

Il fut des époques où elle ne se posait pas. Quand les foules étaient soulevées par une vague de ferveur mystique ou par l'enthousiasme des grands principes humanitaires :



— Il faut préparer la jeunesse pour le Ciel !

— Il faut la préparer pour la liberté, pour l'égalité, pour la fraternité !

Cela peut se ramener à un commun dénominateur : on veut mettre les jeunes générations à même de réaliser les aspirations de leurs aînés.

Or, personne ne le niera : l'humanité aspire au Bien-être, au Bonheur comme les pauvres plantes enfermées dans nos appartements tendent désespérément leurs longues tiges frêles vers la lumière.

Le Bonheur ? La plume hésite à écrire ce mot, trop galvaudé, trop usé par les démagogues de tout poil, trop souvent imprimé sur les ballons qui devaient élever l'humanité au-dessus de ses misères, ballons qui ont éclaté comme les bulles de savon légères et irisées de toutes les illusions.

Le bonheur ne s'apprend pas ; ce n'est pas non plus une technique à laquelle on peut s'entraîner. Il faut le dire, car beaucoup croient encore qu'on peut « apprendre » le bonheur pour le temps et pour l'éternité.

Si on ne peut « faire » soi-même son propre bonheur, on peut par contre favoriser celui d'autrui. Voilà une loi psychologique qui souligne le sens positif de la fraternité humaine.

La condition première du bonheur, c'est un ensemble de circonstances au sein desquelles il s'épanouit comme en mai, à l'ombre des bois, de l'humus noirâtre, surgit la blancheur immaculée du muguet dont la fine senteur se répand loin à la ronde. Or, nous courons un grand danger. La terre entière est mise rapidement dans l'impossibilité de constituer ce climat où le bonheur devrait pouvoir fleurir pour les générations futures.

Grave constatation : Nous sommes inconsciemment complices de cette évolution. Plus grave encore : Nous sommes inconsciemment complices d'une insidieuse spoliation...

— Comment, si le danger était si grave, comment ne nous en serions-nous pas aperçu plus tôt ?

— C'est qu'il est des évidences qu'il faut, quand même, démontrer.

Vous avez peut-être vu naguère une caricature très suggestive :

Au milieu des roulottes et des accessoires d'un cirque, on avait tendu de grande corde. Tout là-haut un brin de fillette, une « enfant de la balle », n'ayant pour tout balancier qu'une paire de ciseaux, s'avance au-dessus d'un vide que ne coupe pas le moindre filet. Sa mère, l'apercevant, lui crie : « Petite sottie, combien de fois t'ai-je dit de ne pas t'amuser avec des ciseaux ! »

On pouvait s'attendre à une autre admonestation. Bien sûr que de tenir des ciseaux augmentait le danger. Mais ce qui nous paraît évident, l'affreuse probabilité d'une chute, ne frappait plus la mère : celle-ci ne voyait-elle pas jour après jour, soir après soir, s'exercer sur la corde, y défiler à peu près tous les membres de la famille ?

Nous commettons constamment des erreurs de jugement du même ordre.

Bien qu'on n'en soit pas encore conscient ou qu'on ne veuille peut-être pas le voir, le danger menaçant l'humanité d'aujourd'hui est aussi évident que celui couru par la fillette de notre histoire.

S'il n'y avait rien à faire pour y parer, on se tairait : personne ne brigue la succession de l'inutile Cassandre. Mais il se trouve que ce danger est encore évitable bien que très difficilement. Mieux encore, si l'on parvenait à démontrer qu'il menace aussi bien l'Ouest que l'Est, ne serait-ce pas l'occasion pour ces deux blocs d'y faire front ? Combien souvent n'a-t-on pas vu des réconciliations qui paraissaient impossibles se réaliser devant un danger commun ?

Un éminent homme d'Etat déclarait à propos des faits qui vont être présentés : « Le grand public en général et les éducateurs en particulier doivent prendre conscience de la situation. Alors seulement les gouvernements et les institutions internationales pourront intervenir à bon escient... Peut-être pourra-t-on éviter le cataclysme d'ordre cosmique qui, nouveau déluge, paraît bien menacer l'humanité dans un avenir relativement proche. »

### Quelques données nécessaires <sup>1</sup>

Avant de formuler un certain nombre de thèses, posons quelques données qui serviront à les étayer.

#### L'ère du besoin.

Il fut un temps où le besoin était considéré comme un mal dont il fallait se préserver : avant tout, se mettre « à l'abri du besoin » !

Besoin a le sens de privation ou tout au moins de sentiment de privation qui porte à désirer. Pour être heureux, il faut être à même de satisfaire ses besoins les plus impérieux.

De nos jours, on considère le fait d'avoir de nombreux besoins comme étant une marque de distinction et de civilisation. « Il n'a que peu de besoins », cela se dit avec une petite moue de dédain.

Le fait est que les besoins se sont multipliés en nombre et en intensité d'une manière insensée. Ce développement est dû à deux causes très différentes.

Les uns ont augmenté ensuite de la **facilité** de leur satisfaction. Le besoin d'eau, par exemple. Dans les pays où il faut la transporter à dos d'homme, dans des outres, quelques décilitres suffisent par personne ; quand on peut pomper l'eau d'un puits, on en utilise quelques litres ; quand le seau se remplit tout seul sous le goulot de la fontaine, dix litres sont vite employés, et quand il n'y a plus qu'à tourner le robinet de la cuisine ou de la chambre de bain, on arrive à une con-

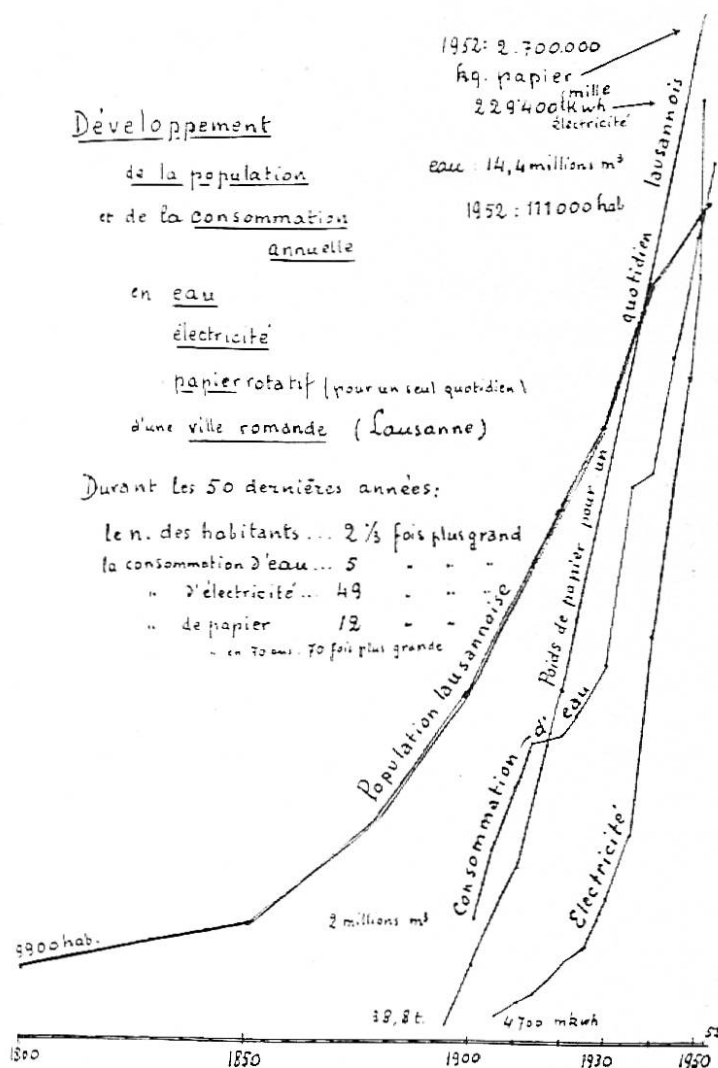
<sup>1</sup> Note : On a tenu compte dans ces articles des avis précieux de MM. Dr Chs Chessex, P. Javet, Prof., Alb. Malche prof., P. Payot, Ing., J. Pijoan, Prof., Dr J. Poucel, Rod. Rubattel, Cons. féd., Dr Paul Vosseler, et des précisions fournies par le Centre d'Information de l'O. N. U., la Légation du Canada à Berne, l'Union Internationale pour la Protection de la Nature, M. R.-O. Frick, le Greffe Municipal et les Services Industriels de Lausanne, le Dictionnaire du Commerce d'Yves Guyot, l'Atlas international Larousse (1952), etc.

sommation plus que décuplée (graphique I). Cela ne constitue aucun danger, car il y aura toujours assez d'eau au lac !

Quand on fossoie soi-même son jardin, qu'on le plante, qu'on le sarcle, on apprécie les salades même si les feuilles en sont un peu dures et quelques-unes vertes (ce sont les plus saines, du reste). Mais si on n'a qu'à remplir son filet au marché, on ne veut que les salades blanches et tendres... Et tout à l'avenant ; de telle manière que l'on doit cultiver beaucoup plus que ce qui sera consommé, les abondants déchets n'étant qu'en partie récupérés pour le fourrage des bestiaux.

La seconde cause d'augmentation des besoins est infiniment plus importante.

### Le besoin artificiellement créé.



Ressentir un véritable besoin, être dans le besoin, c'est une souffrance. Paradoxalement, on recherche cette souffrance, on la cultive, on la provoque.

Dans une maison de fous, on avise un bonhomme qui, armé d'un marteau, s'assène des coups sur la tête.

— Malheureux... pourquoi faites-vous cela ?

— Ça fait tant de bien quand j'arrête !...

L'humanité d'aujourd'hui est pareille à cet homme. Alors que des millions d'êtres humains souffrent de la faim, d'autres millions se paient des apéritifs pour se créer une faim factice afin de pouvoir engloutir d'autant plus d'aliments qui ruineront l'estomac, démoliront le foie et les reins...

Des usines lancent par milliers des produits parfaitement inutiles, souvent même nuisibles. Il faut qu'ils soient consommés. Il le faut, car sans cela, des millions d'ouvriers tomberaient au chômage : Une publicité adéquate crée les besoins qui deviennent bientôt impérieux.

Ceux qui seront possédés par ces besoins, pour gagner davantage, se surpasseront, travaillant toujours plus, afin de les satisfaire... Ainsi faisant, ils produiront à leur tour davantage et il faudra

que cette production s'écoule. Une publicité mieux orchestrée y pourvoira. La boule de neige s'enfle. Elle a commencé avec l'ère des machines, soit à la fin du XVIII<sup>e</sup> siècle ; elle n'a aucune raison de cesser sa redoutable progression... Mais elle est à la veille de se transformer en avalanche.

Et tout cela ne fait le bonheur de personne, car le bonheur ne dépend pas du nombre ni de l'intensité des besoins, mais de la possibilité de les satisfaire. Or, cette possibilité même est sérieusement menacée, nous le verrons plus loin.

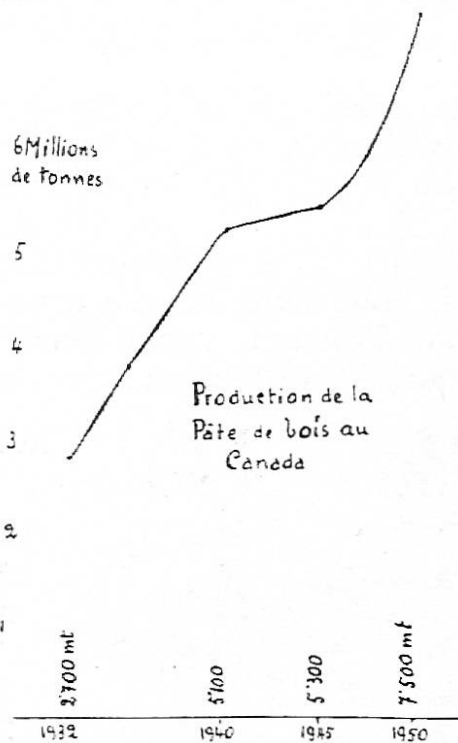
A propos de la **publicité**, il n'est que d'ouvrir les journaux illustrés, de regarder les panneaux d'affichages, pour nous rendre compte de son rôle croissant et souvent nocif. Pour l'instant, examinons ces trois panneaux d'affichages relevés à des endroits différents :

Objet des affiches	1er p. (10 aff.)	2e p. (14 aff.)	3e p. (24 aff.)	Total
Cigarettes	3	3	8	14
Apéritifs et spiritueux	2	4	6	12
Salamis	—	—	5	5
Produits de « beauté » et bas-toile d'araignée	—	—	3	3
Conserves	—	2	1	3
Appareils frigorifiques	2	1	—	3
Chaussures	1	—	—	1
Dentifrice	—	1	—	1
Spectacle et concert	—	2	—	2
Match internat. football	1	—	—	1
Cours pour automob.	—	—	1	1
Assurance	—	1	—	1
Exposition d'art	1	—	—	1
	10	14	24	48

On peut dire que 60 % à 70 % des affiches recommandent des produits nuisibles ou pour le moins inutiles ; que 20 à 25 % recommandent des articles sans réelle utilité et que seuls 10 à 15 % d'entre elles sont au service de produits ou d'institutions probablement utiles à l'humanité.

Quand on jette un petit coup d'œil sur le développement de l'emploi du papier pour un seul journal d'une de nos villes romandes (graphique I), en regard de l'augmentation pourtant extrêmement rapide de la population de la même ville, on se rend compte du degré de gaspillage de papier où conduit le débordement de la publicité (car une page entière est nécessaire pour l'annonce d'un film même s'il est parfaitement idiot). Notez que ce journal n'est pas seulement distribué dans la ville en question, mais ce fait rend encore plus significative la différence entre les deux progressions, la région où se recrutent les abonnés ayant vu le nombre de ses habitants augmenter dans une proportion beaucoup plus faible. Pour se rendre compte de l'évo-

lution de l'emploi du papier, il faudrait encore savoir combien un abonné dont le père ou le grand-père se contentait de ce seul quotidien, reçoit maintenant d'autres journaux ou hebdomadaires, d'imprimés publicitaires, politiques ou commerciaux. Cette **consommation de papier** va de pair avec une **hécatombe d'arbres** inimaginable, destruction qui dépasse ce que les pays les plus riches en forêts peuvent voir compenser par la croissance de ces dernières. Voilà par exemple le développement de l'exploitation du bois de papier au Canada dans ces dernières décades (graphique II).



Le gouvernement de ce pays s'émeut du fait et commence à prendre des mesures énergiques pour parer au danger.

Cela nous amène à l'examen de l'exploitation d'autres matières dont les réserves semblent vouées à une très prochaine extinction. Auparavant, résumons les observations précédentes : Dans l'époque moderne, les besoins de l'humanité

se sont multipliés en nombre et en intensité et cela dans un rythme plus rapide encore que celui de l'augmentation de la population.

(A suivre)

Albert Cardinaux.

## Hôtel de la Prairie YVERDON

2 grandes salles pour sociétés  
Magnifique terrasse ombragée  
Endroit idéal pour courses d'écoles

SALLES POUR SOCIÉTÉS  
ET COURSES D'ÉCOLES

Angle Terreaux - Chauderon - Lausanne

## Le Cazillon

S. à. r. l.

GRANDS RESTAURANTS  
ET TEA-ROOM SANS ALCOOL

## SPORTHOTEL WILDSTRUBEL-COL DE LA GEMMI (2322 m.)

Le Col de la Gemmi sera probablement praticable dès le début de juin.  
Prix spéciaux pr écoles et sociétés. Téléferique Kandersteg-Stock 1825 m.  
Prospectus et prix à disposition. Tél. (027) 5.41.01. Fam. de Villa

**LE FÖHN (I)  
SON ORIGINE**

Ce vent, bien connu en Suisse, prend naissance en Italie ou plus au sud, en Méditerranée. Il souffle du sud au nord et traverse la Suisse en passant par-dessus la chaîne des Alpes.

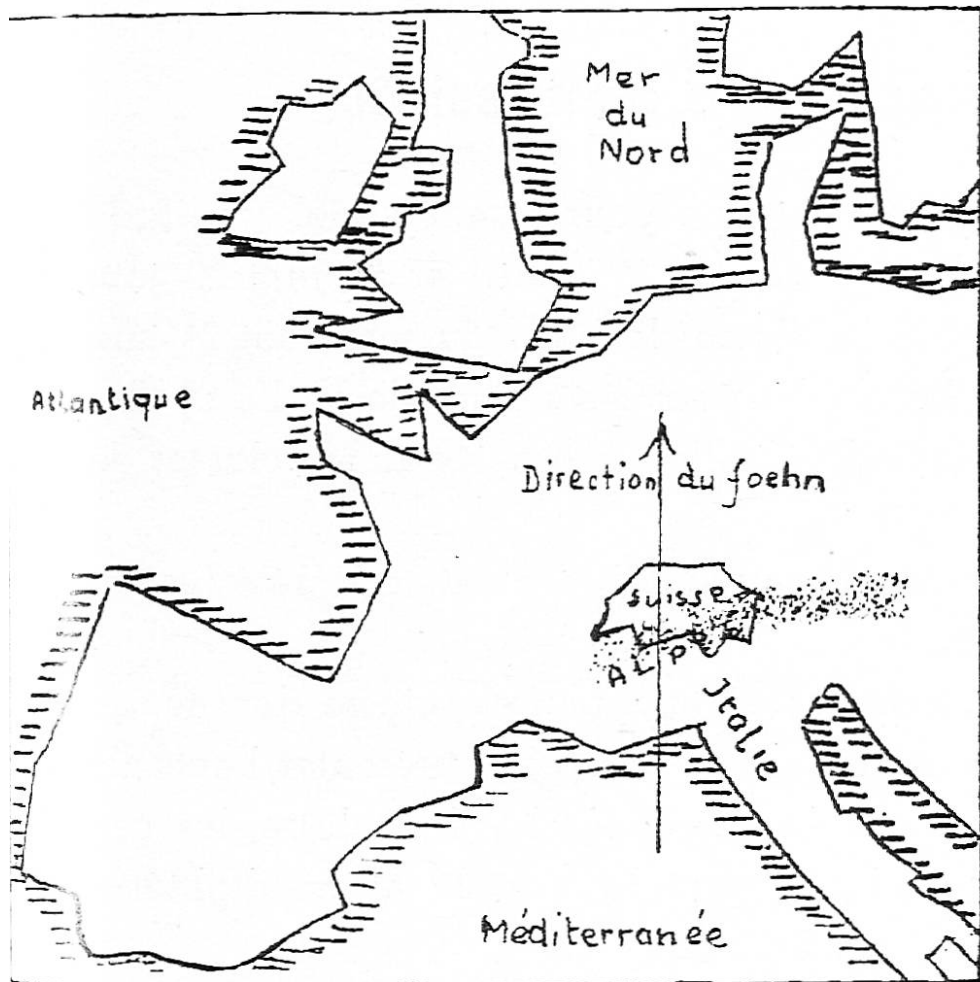
C'est un vent à caractère local qui souffle au maximum 4 jours de suite.

**SES BIENFAITS**

Dans les vallées alpines, on appelle le föhn « le mangeur de neige ». Grâce à lui, d'immenses étendues alpestres deviennent utilisables comme pâturages d'été. On évalue à 30 millions de francs environ par année le profit pour l'élevage du bétail.

En 1863, le föhn a fait disparaître 30 cm. de glace et 70 cm. de neige en 24 h. à Appenzell (800 m.).

60 cm. de neige ont fondu en 12 heures à Grindelwald.



Au Hohtürli, en une nuit, 80 cm. de neige fraîche disparurent.

Grâce au föhn, la végétation est souvent aussi avancée à Altorf qu'à Lugano. Les châtaigniers du Bas-Valais, du lac des Quatre-Cantons, de Zoug, lui doivent de prospérer.

En automne, il fait mûrir le raisin et le maïs dans la Vallée du Rhin saint-galloise.

Les habitants des Alpes en parlent souvent :

Les Uranais déclarent :

— *C'est notre meilleur ami.*

Les Oberlandais de l'Oberhasli (haute vallée de l'Aar) en font le plus ancien habitant du pays.

— *Il est plus puissant que le soleil,* prétend un dicton grison.

— *Cette nuit, le loup mangera la neige,* dit-on à Poschiavo.

# COLLÈGE CLASSIQUE CANTONAL

7, avenue de Béthusy LAUSANNE. Téléphone 22 43 21

## Examens d'admission

Les examens d'admission pour l'année scolaire 1953-1954 sont fixés aux vendredi 19 (écrit) et samedi 20 juin (oral), à 8 h., pour la classe de VIe; du mercredi 24 juin au samedi 4 juillet, à 7 h., pour les classes de Ie, IIe et IIIe; du jeudi 2 au samedi 4 juillet, à 8 h., pour les classes de IVe et Ve.

Age requis pour l'entrée en VIe: 10 ans révolus au 31 décembre 1953.

Inscriptions jusqu'au 13 juin pour la classe de VIe; au 17 juin pour les autres classes. Prière de présenter l'acte de naissance ou le livret de famille, le livret scolaire, les certificats de vaccination contre la variole et la diphtérie.

## AUX EDITIONS LABOR ET FIDES

NOUVEAUTÉS 1953

Roger MEHL: *Images de l'homme* (l'homme marxiste, l'homme existentialiste, l'homme chrétien) Renouveau 8 . . . . . Fr. 2.50

Henri ROSER: *Christianisme et non-violence* . . . . . Fr. 1.80

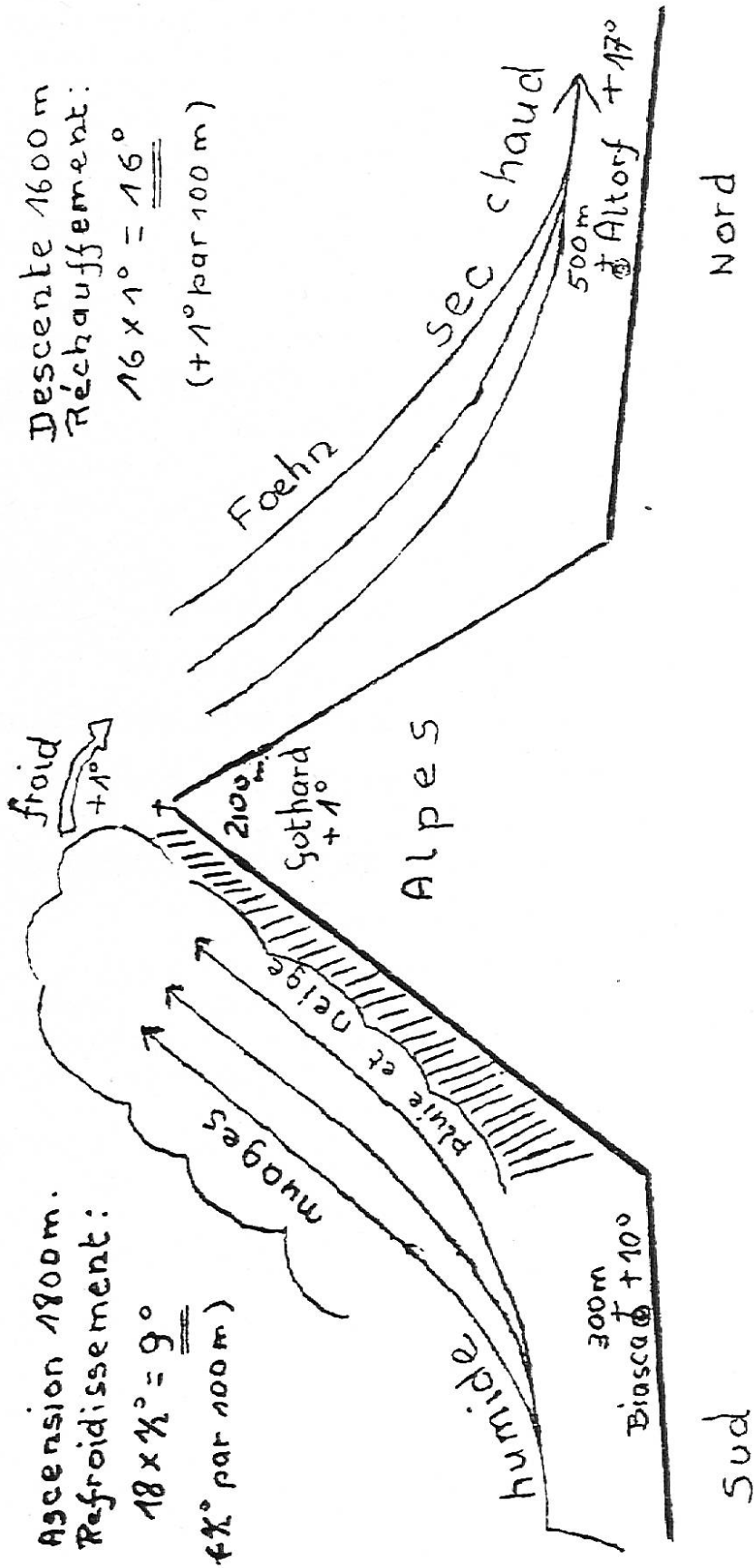
Martin NIEMÖLLER, Charly GUYOT, J. de SENARCLENS, Roger MEHL, W. A. VISSER'T HOOFT: *S'engager dans le monde présent* . . . . . Fr. 3.65

*La souscription à la DOGMATIQUE du Professeur Karl Barth*  
(traduction française intégrale) 1<sup>er</sup> volume (25 mars 1953) br. Fr. 12.80

24 Bourg-de-Four, Genève et chez votre libraire

rel. Fr. 15.60

LE FÖHN (II)





## NOUVEAUTÉS

MÉTHODE ROCHAT-LOHMANN

### **Cours élémentaire d'allemand II**

*Un volume de 176 p., 15 × 21, illustré, cartonné dos toile . Fr. 6.25*

Ce cours, qui condense la matière des 3 volumes de Rochat-Lohmann, est achevé avec ce second tome, correspondant à la 3<sup>e</sup> année d'allemand. Il est destiné aux établissements dont le programme comporte un nombre plus réduit d'heures d'allemand, tels que les primaires supérieures, les écoles de commerce, etc. C'est une adaptation de cette méthode directe et vivante à un enseignement à la fois théorique et pratique. On y trouve également une suite de leçons constituées par un récit servant à amorcer les explications grammaticales et les exercices, des thèmes et des versions, un résumé de grammaire, des vocabulaires groupés à la fin de l'ouvrage.

Deux instruments de travail et de consultation qui faisaient défaut :

**Carte de l'Amérique du Nord**

**Carte de l'Amérique du Sud**

*Echelle 1 : 8 000 000*

*Format 91 × 119*

Chacune *Fr. 6.75*

*Format 77 × 114*

Ces cartes politiques, avec léger relief, seront bien accueillies de ceux qui enseignent la géographie ou désirent avoir une vue claire et détaillée de l'ensemble du continent américain, avec les terres avoisinantes, de la pointe de l'Alaska et de l'Islande à la Géorgie du sud.

## NOUVELLES ÉDITIONS ET RÉIMPRESSIONS

SIMOND: **Verbes français conjugués sans abréviations.** 21<sup>e</sup> éd.

*Un volume de 72 p., broché . . . . . Fr. 1.55*

CARRIER, RUCHON et HENTSCH: **Textes français III.** 2<sup>e</sup> éd. av. Notes

*Un volume de 408 p., relié . . . . . Fr. 6.85*

BRIOD et STADLER: **Les verbes allemands conjugués.** 4<sup>e</sup> éd.

*Un volume de 80 p., broché . . . . . Fr. 1.90*

CHABLOZ: **De l'antiquité à nos jours.** 2<sup>e</sup> éd.

*Un volume de 232 p., avec 84 ill. et 8 cartes, relié . . . . Fr. 6.80*

GRANDJEAN et JEANRENAUD: **Histoire de la Suisse I.** 3<sup>e</sup> éd.

*Un volume de 120 p., avec 101 ill., relié . . . . . Fr. 3.50*

BAUDIN: **Anatomie et physiologie humaines.** 2<sup>e</sup> éd.

*Un volume de 268 p., avec 171 ill., relié . . . . . Fr. 6.50*

MARGOT, CORNAZ, PERRIRAZ: **Arithmétique. Calcul écrit et oral, Comptabilité.** Classes primaires supérieures. 2<sup>e</sup> éd.

*Un volume de 308 p., relié . . . . . Fr. 6.—*

PAHUD et NANN: **Cours de sténographie Duployé.** 2<sup>e</sup> éd.

*Un volume de 80 p., broché . . . . . Fr. 3.75*

VCELLMY et EXTERMANN: **Logarithmes à 5 décimales et tables numériques.** 2<sup>e</sup> éd.

*Un volume de 192 p., relié dos toile . . . . . Fr. 7.80*

# LIBRAIRIE PAYOT

LAUSANNE - GENÈVE - NEUCHÂTEL - VEVEY - MONTREUX - BERNE - BALE - ZÜRICH

## LE FÖHN (III)

## SES MÉFAITS

Le föhn provoque donc de fortes et brusques hausses de température ainsi que le montre l'exemple suivant :

Le 1er février 1869, sans föhn, Altorf avait une température de 2,8°. Avec le föhn, la température s'éleva brusquement à 14,5°.

Quand il a cessé de souffler, la température tombe rapidement et des précipitations, pluie ou neige se déclenchent. Un dicton de chez nous dit :

— *Après le föhn, la pluie ou la neige !*

Le 22 mai 1908, à 11 h., le thermomètre marquait à Zurich, par föhn, 28° ; à 16 h., la température n'était plus que de 4,3°. Un peu plus tard, il neigeait. Vers 20 h., la température était de 0,4°.

Par temps de föhn, la sécheresse de l'air est extrême : des cordes sautent, les cheveux bouclent. Dans les vallées à föhn du nord des Alpes, beaucoup de personnes souffrent de maux de tête ou de jambes, ou sont nerveuses, agitées, chaque fois que souffle le föhn.

Si ce vent sèche rapidement les lessives, il brûle les plantes délicates et, au printemps, dessèche les bourgeons de cerisiers en Valais.

Le föhn est très dangereux par un autre côté. Sec et violent, il est à l'origine de très graves incendies. La plupart des vallées qu'il parcourt en ont souffert à plusieurs reprises et des villages entiers ont même été anéantis :

Guttannen en 1723, 1803 et 1812. — Glaris en 1861. — La Lenk en 1878. — Frutigen en 1827. — Zweisimmen en 1862. — Meiringen en 1874 et 1891, etc. A Grindelwald, en 1892, 116 bâtiments furent incendiés en un après-midi.

L'incendie peut être provoqué par une petite flammèche jaillie d'une cheminée et que le föhn, en l'attisant au lieu de l'éteindre, transporte au loin. Si elle provoque un incendie, les étincelles qui en jaillissent mettent à leur tour le feu à d'autres chalets. La catastrophe survenue à Stein, dans le Toggenbourg, en avril 1947, en est un tragique exemple :

Un incendie ayant éclaté brusquement, les flammes attisées par le föhn se propagèrent à 12 maisons au centre du village, puis à une trentaine d'autres bâtisses situées dans un rayon de 3 kilomètres et à une différence d'altitude de 200 à 300 mètres.

Des précautions sont donc prises pour prévenir ces catastrophes : extinction des feux, interdiction de fumer, etc. Voici, par exemple, ce qui s'est passé à Gersau, au bord du lac des Quatre-Cantons, le 24 avril 1909 :

*Ce matin, ciel splendide. Aucun souffle sur le lac. A midi, l'air devient brûlant. 13 h. : föhn. Le signal du feu retentit. Les gardes du föhn parcourent la localité, rendant chacun attentif au danger. Le vent soulève d'immenses vagues et le bateau s'y prend à trois fois pour réussir à aborder.*

*Il est interdit de fumer. A 20 heures, des trompes à föhn rappellent que tout feu doit être éteint. Les gardes contrôlent l'exécution de cet ordre. Ils veillent ensuite sur le village, prêts à intervenir à la moindre alerte.*

(Renseignements tirés d'un article de M. le Dr H. Bühler, paru dans l'Impartial.) Coopérative scolaire *La Flamme*, Cormoret.

*Cherchez-vous un but*

**POUR LES COURSES D'ÉCOLE ET DE SOCIÉTÉS ?**

**Course annuelle 1953**

## **Lac d'Oeschinen Kandersteg**

Télesiège

**L'Hôtel Oeschinensee**

se recommande pour sa bonne cuisine aux prix favorables pour des écoles et des sociétés.

Tél. (033) 96119

D. Wandfluh-Berger, propr.

Quelques buts de courses !

### **Le Chasseron - Les Rasses Les Aiguilles de Baulmes - Le Suchet**

en utilisant le parcours pittoresque du Chemin de fer électrique d'Yverdon à Ste-Croix.

Le nouveau télesiège Les Replans-Les Avattes conduit en 10 minutes à proximité du sommet du Chasseron.

## **HOTEL DENT DE LYS**

**LES PACCOTS s/Châtel-St-Denis**

Arrangements pour écoles et sociétés

Se recommande : Léon Chassot, tenancier

But idéal, courses scolaires

### **Chemin-Dessus s/Martigny**

1150 m.

Forêt mélèzes - Flore variée.

Accès : à pied, sur demande, cars Martigny-Excursions dép. gare, tarif école réduit, sans engagement.

**Hôtel Beau-Site.** - Bazar.

Prix spéciaux sur menus, cafés, thé, chocolat, potage, etc.

PELLAUD Frères, propr. Tél. (026) 6.15.62



A proximité  
du Château

Arrangements  
pour sociétés

W. Herren,  
propr.

Tél. 6 26 88



**Télé-Siège**  
*Grindelwald*  
**FIRST**



Visitez la région de First (altitude 2200 m.), centre de courses avec une vue incomparable sur les sommets et glaciers de Grindelwald.

Prix réduits pour courses d'école.

Renseignements tél. (036) 3 22 84.

**Dictées à préparer****DEPART ET RETOUR DES ECOLIERS**

Le matin, ils vont **isolés** ou par **petits** groupes de deux ou trois. Ils sont à ce moment très **calmes** et même **graves** ; c'est qu'ils ont devant eux toute la grande journée ; ils appréhendent d'être **grondés** ou **punis** à cause des devoirs mal faits ou des leçons insuffisamment **sues**. Le soir, **réunis** en bandes, ils sont tout à la joie du labeur **accompli** et du retour au sein de la famille. Ils jouent, crient et sautent. Les mercredis et les samedis, ils se montrent **bruyants, enchantés** qu'ils sont par la perspective d'employer à leur guise toute cette journée du lendemain.

*Guillaumin.*

**LA POCHE DE L'ENFANT**

Ce que dans son vêtement l'enfant préfère, **c'est** la poche. La poche ! **c'est-à-dire** un endroit bien à lui où il accumule **ses** petits trésors : morceaux de bois, noyaux de pêche, bouts de crayon, clous, boutons, n'importe quoi. **C'est** tout un monde. Tous ces petits riens ont été une cause de joie. Chacun d'eux lui a pris un instant de sa vie et représente un rêve. Ne le traitez pas de fou, le cher collectionneur, respectez **ces** débris, ne les lui enlevez pas. **C'est** sa boîte aux secrets, **cette** poche ; **c'est** le coffre où sont entassées **ses** joies d'un jour.

*G. Droz.*

**LES FLEURS DES CHAMPS**

On les **appelle** vaguement les mauvaises herbes. Elles ne servent à rien. Personne ne les **sème**, personne ne les **cueille**. On leur fait une guerre sans merci ; le paysan les **crain**t, la charrue les **poursuit**, le jardinier les **hait** et s'arme contre elles d'armes retentissantes : la bêche et le râteau ; la houe et le racloir ; le sarcloir et la binette. Le long du chemin, le passant les **écrase** et le chariot les **broie**. Malgré tout les voilà : assurées, tranquilles et pas une ne manque à l'appel du soleil. Elles suivent les saisons sans dévier d'une heure. Elles ignorent l'homme qui s'efforce de les **vaincre** et dès qu'il se repose, elles poussent dans ses pas.

*M. Maeterlinck.*

**UN HEUREUX FERMIER**

Les bêtes reposaient, étendues sur le flanc. Un souffle fort sortait de leurs naseaux.

Le père Michot s'accroupissait auprès d'elles ; l'une après l'autre, il les caressait sur l'échine anguleuse, sur le ventre que moiraient des frissons, sur le mufle doux. Il les aimait pieusement ainsi qu'un humble père aime des enfants qui lui font honneur ; et avant de sortir, il les appelait par leur nom, plusieurs fois, pour les habituer à sa voix et se faire reconnaître d'elles.

Les bêtes pacifiques le regardaient de leurs yeux dorés et stupides.

*A. Bally.*



Visitez

# Morat

la ville pittoresque

*Plages*

Vos excursions scolaires

## Au pays des trois Dranses

par le chemin de fer MARTIGNY-ORSIÈRES et ses autobus

**Lac Champex - La Fouly - Ferret - Verbier - Fionnay - Mauvoisin - Col et Hospice du Grand-St-Bernard** (alt. 2472 m.)

Circuits: 1. Orsières-Champex-Les Valettes, par les gorges du Durnand. 2. Grand-St-Bernard-Ferret-Orsières, par le Col de Fenêtre.

Télesièges: Verbier-Les Ruinettes et Champex-La Broya

Trains et cars spéciaux sur demande - Tarifs réduits pour sociétés et écoles

Prospectus et renseignements: Direction M. O. Martigny-Ville. Tél. (026) 6.10.70

## Mes jouet . . . . .

La boule roul . . . . ., les quille . . . . . tomb . . . . ., le pantin gesticul . . . . ., les toupie . . . . . ronfl . . . . ., la corde tourn . . . . ., les wagon . . . . . avanc . . . . .

## En hiver

La neige tomb . . . . ., les flocon . . . . . voltig . . . . ., le ruisseau gèl . . . . ., les enfant . . . . . patin . . . . ., Paul gliss . . . . ., des garçon . . . . . lanc . . . . . des boule . . . . .

## Verbes

### Ecris les terminaisons :

J'entr . . . . . avec maman chez le confiseur. Que désir . . . . .-vous ? demand . . . . . la vendeuse. Maman command . . . . . et pai . . . . . Des gens arriv . . . . ., nous sort . . . . . Je . . . . . content, je bavard . . . . . Tu parle . . . . . trop ! me dit maman.

Adjectifs. Accord distinct au féminin.

**Remplace les points par l'adjectif petit, que tu accorderas.**

Chez les . . . . . nains. Comme elle est . . . . ., la cuisine ! Deux . . . . . fenêtres s'ouvrent sur le . . . . . jardin ; voici la . . . . . table et les . . . . . chaises. Sept . . . . . bols attendent le retour des gentils . . . . . nains.

4 courses d'école à inscrire à votre programme :

Traversée de Champéry à Salvan par

**SUSANFE ET SALANFE**

Traversée de Champéry-Planachaux à Morgins par

**LA PORTE DU SOLEIL**

Traversée de Morgins-Le Corbeau à Revereulaz par

**LA TOUR DE DON**

Traversée des Giettes sur Monthey à Troistorrents par

**VALERETTE**

Chemin de fer et autobus

**AIGLE - OLLON - MONTHEY -  
CHAMPÉRY - (MORGINS)**

*Grand plaisir*

*Faible dépense*

Des courses pour petits et grands dans la région

**Vevey - St-Légier - Châtel-St-Denis - Chamby**

**Blonay - Les Pléiades 1400 m.**

Demandez aux chemins de fer électriques veveysans le dépliant illustré  
avec 8 projets de courses.

Quand je pense à mon village, là-bas au Val d'Anniviers...

**ZINAL** 1680 m. **Hôtel des Diablons**

AUTOS POSTALES SIERRE-AYER-ZINAL

CONDITIONS SPÉCIALES POUR COURSES D'ÉCOLE

Pique-nique autorisé sur sa terrasse ombragée - Raclettes - Potages  
- Assiettes garnies chaudes et froides - Pâtisserie - Glaces - Menus  
à prix modérés.

Direction : M. Haldi

Tél. (027) 5.51.23

## Le lac

De haut . . . . . vagues, de petit . . . . . barques, un  
canot rouge . . . . ., de grand . . . . . bateaux, des voiles  
blanc . . . . ., une légèr . . . . . brise, des quais fleuri . . . . .,  
une joli . . . . . plage, de gai . . . . . baigneurs.

**Complète chaque phrase par le verbe qui convient :**

**Quittons - ramasse - plient - ôte - enlevez - emportes.**

Le repas est terminé

Jean et Anne . . . . . leur serviette,  
nous . . . . . la table,  
j' . . . . . les plats,  
tu . . . . . les verres,  
maman . . . . . les miettes,  
vous . . . . . la nappe.

**Voici des verbes; écris-les à la place des points:**

**préparons - place - versez - coupes - apporte - mangent.**

À table !

Nous . . . . . la table,  
je . . . . . les services,  
vous . . . . . de l'eau,  
tu . . . . . du pain,  
maman . . . . . les plats,  
Paul et Luc . . . . . de bon appétit.



*Cherchez-vous un but*

**POUR LES COURSES D'ÉCOLE ET DE SOCIÉTÉS ?**

*Un but idéal de course d'école*

## **LA BARILLETTE - LA DOLE**

en télé-siège

*Prix spéciaux  
pour écoles  
et sociétés*

Restaurant à  
la station supérieure

Demandez  
renseignements  
à l'Administration  
du chemin de fer

Nyon-St-Cergue-  
Morez

Tél. 9 53 37

Nyon



Alpes Vaudoises  
1900 à 3200 m. d'altitude

### **ANZEINDAZ**

Le centre des excursions des  
Alpes Vaudoises p. excellence

Nombreux itinéraires pour courses d'écoles. Séjours d'été et d'hiver. Chambres avec et sans eau courante. Dortoirs, prix spéciaux pour écoles et sociétés. **Demandez prospectus et itinéraires.** Hôtel-Refuge Anzeindaz, tél. 5 31 47. Refuge des Diablerets, tél. 5 33 38. Refuge de Solalex, tél. 5 33 14. Se recommandent. Service de Jeep Barboleusaz--Solalex-Anzeindaz

Magasin et bureau **Beau-Séjour 8**

Téléphone permanent **22 63 70**

# POMPES FUNÈBRES



**OFFICIELLES DE LA VILLE DE LAUSANNE**

Transports en Suisse et à l'étranger. Concess. de la Sté Vaud. de Crémation

La bonne adresse pour votre ameublement neuf



**Choix de 200 mobiliers neufs  
du simple au luxe**

Occasions provenant des échanges,  
à bon compte. Exposition séparée.

**Maurice Marschall meubles occasion**  
Magasin, route de Genève 19



# LAVEY-LES-BAINS

**Eau sulfureuse la plus radioactive des eaux thermales suisses**

**RHUMATISMES**

**Affections gynécologiques**

**Catarrhes des muqueuses - Artériosclérose - Phlébites**

**Troubles circulatoires**

**Pension dès Fr. 14.-**

**Forfaits avantageux**



## Zwieback ROLAND

pour les exquis  
croûtes aux fruits!



o Bibliothèque  
Nationale Suisse  
B e r n e  
-----

J. A. — Montreux

## LE DÉPARTEMENT SOCIAL ROMAND

des Unions Chrésiennes de Jeunes Gens et des Sociétés de la Croix-Bleue  
*recommande ses restaurants à*

**Colombier** (Ntel) : Restaurant sans alcool D.S.R. Rue de la Gare 1. Tél. 6 33 55.

**Lausanne** Restaurant de St-Laurent - Au centre de la ville (carrefour Palud - Louve - St-Laurent). Restauration soignée - Menus choisis et variés. Tél. 22 50 39.

**Neuchâtel** Restaurant Neuchâtelois sans alcool - Faubourg du Lac 17 - Menus de qualité - Service rapide - Prix modérés - Salles agréables et spacieuses. Tél. 5 15 74.



Fournisseur officiel de la palme S.P.V.

## COURSES D'ÉCOLE EN AUTOCAR

Adressez-vous à

**M. LEBET, CHEXBRES**

Tél. 5 80.70

## La Banque Cantonale Vaudoise

à Lausanne ou ses agences dans le canton, reçoit les dépôts de sa clientèle et voue toute son attention aux affaires qui lui sont confiées.

**HENNIEZ LITHINÉE**  
EAU DIGESTIVE