

Objektyp: **Issue**

Zeitschrift: **Éducateur et bulletin corporatif : organe hebdomadaire de la Société Pédagogique de la Suisse Romande**

Band (Jahr): **92 (1956)**

Heft 23

PDF erstellt am: **05.07.2024**

Nutzungsbedingungen

Die ETH-Bibliothek ist Anbieterin der digitalisierten Zeitschriften. Sie besitzt keine Urheberrechte an den Inhalten der Zeitschriften. Die Rechte liegen in der Regel bei den Herausgebern.

Die auf der Plattform e-periodica veröffentlichten Dokumente stehen für nicht-kommerzielle Zwecke in Lehre und Forschung sowie für die private Nutzung frei zur Verfügung. Einzelne Dateien oder Ausdrucke aus diesem Angebot können zusammen mit diesen Nutzungsbedingungen und den korrekten Herkunftsbezeichnungen weitergegeben werden.

Das Veröffentlichen von Bildern in Print- und Online-Publikationen ist nur mit vorheriger Genehmigung der Rechteinhaber erlaubt. Die systematische Speicherung von Teilen des elektronischen Angebots auf anderen Servern bedarf ebenfalls des schriftlichen Einverständnisses der Rechteinhaber.

Haftungsausschluss

Alle Angaben erfolgen ohne Gewähr für Vollständigkeit oder Richtigkeit. Es wird keine Haftung übernommen für Schäden durch die Verwendung von Informationen aus diesem Online-Angebot oder durch das Fehlen von Informationen. Dies gilt auch für Inhalte Dritter, die über dieses Angebot zugänglich sind.

Ein Dienst der *ETH-Bibliothek*
ETH Zürich, Rämistrasse 101, 8092 Zürich, Schweiz, www.library.ethz.ch

<http://www.e-periodica.ch>

EDUCATEUR

ET BULLETIN CORPORATIF

SOMMAIRE

PARTIE CORPORATIVE : *Congrès de Montreux.* — **Vaud :** *Postes au concours.* — *Encore un généreux anonyme !...* — *Lausanne.* — *Educatrices des petits.* — *Aux membres et aux amis de l'Association de l'Ecole Pestalozzi d'Echichens.* — *Courrier du cinquantenaire.* — *Texte de la revue.* — *Concours littéraire.* — *U. I. G. D. : Assemblée du 16 mai.* — *U. A. E. E. : Commission romande des moyens d'enseignement.* — *Soirée «Perchettes».* — *Les C.E.M.E.A. de Genève.* — **Neuchâtel :** *Comité central.* — *Cartel.* — *Changements de domicile.* — **Jura bernois :** *L'expérience d'un centre d'information pédagogique à l'Ecole normale de Porrentruy.* — **Communiqué :** *Un grand concours : «La Forêt».*

PARTIE PÉDAGOGIQUE : **A. Chabloz :** *A quoi rêvent les jeunes... gens ?* — **W. Matthey :** *Procès-verbal de la troisième séance de la Commission de la projection fixe.* — **R. Pécoud :** *Clichés de la Commission vaudoise de la projection fixe.* — **Henri Devain :** *Braises.* — **E. Moselly :** *Au temps de la fenaison.* — **Albert Roulier :** *Midi.* — *La poésie de la semaine.* — **Bibliographie.**

Partie corporative

CONGRÈS DE MONTREUX

Le comité d'organisation du congrès F.I.P.E.S.O. - F.I.A.I. a tenu séance à Lausanne, le samedi 2 juin, sous la présidence d'A. Neuenchwander, avec la participation des représentants de toutes les associations intéressées.

Les Départements de l'instruction publique de Neuchâtel, Genève et Berne nous ont accordé des subventions et nous les en avons remerciés, tandis que le Conseil d'Etat vaudois nous offre une réception à Chillon, ce dont nous ne lui sommes pas moins reconnaissants. La Municipalité de Montreux, plusieurs maisons de commerce nous ont également promis quelques-uns de ces petits cadeaux qui entretiennent l'amitié...

L'excursion du dernier jour, à Genève, est prête aussi.

L'exposition de journaux d'enfants qu'on croyait définitivement entermée va redémarrer...

Avec un gros soupir de satisfaction, Pulfer nous annonce que tous les congressistes, même les retardataires, ont un gîte assuré !

Puis, avec une minutie très helvétique, nous avons passé en revue tous les détails de l'organisation, de la bienvenue initiale à l'« au revoir » final, en essayant de ne rien laisser au hasard.

Pourvu que nous ne soyons pas victimes d'une surorganisation !

G. W.

VAUD

POSTES AU CONCOURS

Jusqu'au 20 juin 1956

Lavey-Morcles : Institutrice primaire à Morcles. Entrée en fonctions le 27 août 1956.

Romanel s/Morges : Institutrice primaire. Entrée en fonctions le 1er novembre 1956.

Cherchez-vous un but

POUR LES COURSES D'ÉCOLE ET DE SOCIÉTÉS ?

Une belle promenade d'école avec le chemin de fer

MARTIGNY - CHATELARD - CHAMONIX

dans la Vallée du Trient, la région des belles excursions : Chamonix, Lac de Barberine, Glacier du Trient, Van, Salanfe, La Creusaz. Réduction de 75 % aux écoles. Trains spéciaux sur demande.

*Sur la ligne : **LE TÉLÉSIÈGE DE LA CREUSAZ** conduit en 15 minutes de **Marécottes** (1100 m.) à **La Creusaz** (1800 m.), un des plus beaux belvédères des Alpes, en face des Massifs du Mt-Blanc et du Trient avec vue étendue sur les Alpes valaisannes et bernoises. Il facilite l'accès à des excursions appréciées : Emaney, le Luisin, Salanfe, etc.*

A l'arrivée du télésiège :

LE GRAND RESTAURANT DE LA CREUSAZ

avec ses spécialités de râclettes, fondues, viande séchée, ses dîners de salé maison et gigot d'agneau.

Dortoirs pour 150 personnes sur matelas

Même maison : Café de la Place à Martigny

Marcel et Miquette Darbellay



Téléférique de **WENGEN-MAENNLICHEN**
Le plateau du Männlichen (à 2230 m. d'alt.), **belvédère** incomparable au centre de la **région de la Jungfrau** et point de départ **d'excursions** faciles qui vous donneront entière satisfaction, à Wengen, Petite Scheidegg ou Grindelwald est un **but idéal** pour courses d'école, d'élèves de tous âges.

Tarifs pour écoles

Ecoliers jusqu'à 16 ans : Simple course Fr. 1.80 Retour Fr. 2.40
Ecoliers de 16 à 20 ans : Simple course Fr. 3.- Retour Fr. 4.-

Renseignements : Direction de l'exploitation du téléphérique Wengen-Männlichen tél. 036/3 45 33

Magnifiques buts de promenades dans la région suisse du Mont-Blanc (Glacier de Trient, Glacier des Grands, Col de Balme, etc.)
Vous serez bien reçus à

L'HOTEL DU GLACIER, TRIENT

la jolie station près des glaciers.

Maison entièrement rénovée. Eau courante. Bonne maison de famille. Pension à partir de Fr. 12.- à 15.-. Cars postaux de Martigny. Tél. (026 6 13 94.

St-Prex : Instituteur primaire. Entrée en fonctions immédiate.

Thierrens : Instituteur primaire supérieur.

Lucens : Maîtresse de travaux à l'aiguille (30 à 32 h. par semaine). Entrée en fonctions le plus vite possible.

ENCORE UN GÉNÉREUX ANONYME !...

Un ou une collègue a versé 5 fr. (pour le fonds de lutte de la Fédération) le 24 mai 1956 à 17 heures au bureau de poste de la Pontaise à Lausanne, oubliant d'inscrire son nom sur le coupon du bulletin de versement. Qu'il ou qu'elle veuille bien se faire connaître au caissier : *A. Marguerat, Oron-la-Ville.*

S. P. V. — SECTION DE LAUSANNE

L'assemblée ordinaire de printemps est fixée au

mardi 19 juin, à 16 h. 45

au Palais de Rumine, auditoire XV.

EDUCATRICES DES PETITS

Nous vous rappelons, chères collègues, la sortie à Neuchâtel de mercredi prochain 13 juin. La circulaire en votre possession vous donne tous les renseignements utiles, excepté celui du retour prévu aux environs de 20 heures.

Nous nous réjouissons de vous y retrouver nombreuses et vous disons, à bientôt !

Aux membres et aux amis

de l'Association de l'ÉCOLE PESTALOZZI d'Echichens

Nous vous invitons à assister à l'Assemblée générale annuelle de notre Association qui aura lieu le

samedi 9 juin 1956, à Echichens

14 heures : Visite des constructions nouvelles.

15 heures : Assemblée générale.

Ordre du jour :

1. Lecture du procès-verbal de la dernière assemblée.
2. Rapport du Président.
3. Rapport du Directeur.
4. Présentation des comptes de l'exercice 1955.
5. Rapport des vérificateurs des comptes.
6. Discussion.
7. Propositions individuelles.

Après la séance, thé offert par l'École Pestalozzi et entretiens particuliers.

Pour faciliter les personnes qui désirent visiter nos constructions nouvelles de 14 à 15 h., nous organisons un autocar de Morges à Echichens, départ de la place de la Gare de Morges, à 13 h. 55.

Cherchez-vous un but

POUR LES COURSES D'ÉCOLE ET DE SOCIÉTÉS ?

Auberge du Chalet-à-Gobet

Nos bonnes spécialités de campagne

Les vins de la ville de Lausanne

Salles pour sociétés et écoles

Gluntz Pierre

Téléphone (021) 4 41 04

(pour décembre prix spéciaux pour écoles)

Vos excursions scolaires

Au pays des trois Dranses

par le

chemin de fer Martigny-Orsières et ses cars automobiles

**Lac Champex - La Fouly - Ferret - Verbier -
Fionnay - Mauvoisin - Col et Hospice du
Grand-St-Bernard (alt. 2472 m.)**

Service quotidien Orsières-Aosta du 15 VI au 15 IX.

Circuits : 1. Orsières-Champex-Les Valettes, par les gorges du Durnand.
2. Grand-St-Bernard-Ferret-Orsières, par le Col de Fenêtre.

Télésièges ; Verbier-Les Ruinettes ; Champex-La Brea, Grand-St-Bernard -
La Chenalette.

Trains et cars spéciaux sur demande.

Tarifs réduits pour sociétés et écoles.

Prospectus et renseignements : Direction M. O. Martigny-Ville. Tél. (026) 6.10.70

Melchsee

Alt. 1920 m. Le haut pays riche en lacs sur la route du Jochpass

AU COEUR DE LA SUISSE CENTRALE

un but d'excursion profitable pour les **courses d'école** et pour convalescents.

Logement, nourriture et service de 1er ordre (pour écoles et sociétés dortoirs avec
paille et matelas) à des
prix avantageux, à l'

HOTEL REINHARD am See

Demandez prospectus. Tél. (041) 85 51 43. Fam. Reinhard-Burri

Les personnes désirant assister à l'Assemblée générale seulement pourront prendre l'autobus ordinaire qui quitte la place de la Gare de Morges à 14 h. 52.

Pour permettre une meilleure organisation de cette journée, adressez-nous une carte en y portant les indications demandées.

Par votre appui moral et matériel vous nous avez encouragés et aidés à réaliser notre but. Nous aimerions vous en témoigner notre reconnaissance en vous accueillant avec joie.

Nous espérons qu'il vous sera possible de venir nombreux et vous prions d'agréer, chers amis de l'Ecole Pestalozzi, nos salutations distinguées.

Le président : Dr Charles Guisan, député, Mézières.

Le secrétaire : A. Delacrétaz, maître de trav. manuels, Morges.

P.-S. pour les instituteurs et institutrices des classes primaires vaudoises.

La collecte que vous avez organisée dans vos classes en faveur de notre école a produit à ce jour environ 44 000 fr.

Nous serions reconnaissants à ceux qui ne nous ont pas encore fait parvenir le versement de leur classe, de nous l'envoyer prochainement, de manière que nous puissions commander les machines à tailler les crayons, les ballons ou les tableaux.

Nous tenons à vous dire toute notre gratitude pour l'appui que vous nous apportez avec tant de fidélité. Vous nous aidez ainsi à persévérer dans la foi.

GENÈVE

COURRIER DU CINQUANTENAIRE

Quelle magnifique journée nous avons vécue ! Port-Gitana 1956 restera un événement mémorable dans les annales de l'U. I. G... Journée de joie, d'amitié, de reconnaissance envers les anciens, de confiance en l'avenir.

Plus de 400 personnes y ont participé : membres fondateurs et jeunes collègues, dames, demoiselles et messieurs, tous étaient enchantés. Assemblée, banquet, spectacle, bal... furent un succès complet.

La presse a publié des reportages détaillés ; c'est pourquoi je préfère me contenter, pour l'instant du moins, de vous donner quelques renseignements inédits.

Acteurs. L'équipe des acteurs ayant été définitivement formée assez tard, il a été jusqu'ici impossible de citer leurs noms. Les voici : Adrien Kuhne (bonimenteur), Jean Pellet (pianiste), Boris Acquadro, Philippe Aubert, Georges Carrel, Jean-Charles Cornioley, Gérard Dupont, Claude Goy, Jacques Hainaut, Jean-Louis Loutan, Ulysse Magnenat, Jean-Jacques Maspero, Jean-Louis Mathil, Pierre Morard, Charles Pellet, Jean-Jacques Probst, Paul Voitchovsky, Jean-Pierre Wullschleger.

Chers camarades acteurs, je vous dis à tous un grand bravo et un chaleureux merci. Plusieurs d'entre vous ont émis le désir de se rencontrer bientôt. Il est difficile de choisir une date en ce mois de juin, mois de moyennes et d'excursions scolaires. Le **mercredi 27** vous conviendrait-

Cherchez-vous un but

POUR LES COURSES D'ÉCOLE ET DE SOCIÉTÉS ?

Grand plaisir
Faible dépense

Des courses pour petits et grands dans la région
Vevey - St-Légier - Châtel-St-Denis - Chamby
Blonay - Les Pléiades 1400 m.

Demandez aux chemins de fer électriques veveysans le dépliant illustré avec 8 projets de courses.

Torrenthorn Hotel

2459 m.

Righi du Valais, ouvert du
25 juin au 10 septembre.

2 1/2 h. au-dessus de Loèche-
les-Bains.

Tél. (027) 5 41 17

Ralph Orsat, propr.

SABLIÈRE
palor

pour enseignement
par groupe

PALOR S. A.
Niederurnen Tél. 058/4 13 22
Bureau technique à Rheineck

Voyage d'été

Danemark

(2 jours en Suède)

Du 15 au 28 juillet. Prix, au départ de Bâle Fr. 345.—

Programme sur demande.

CULTURE & TOURISME

Association suisse sans but lucratif. 15, rue du Midi, Lausanne
Conseil de direction : membres du corps enseignant

Vos imprimés

seront exécutés avec goût par l'

IMPRIMERIE CORBAZ S. A.
MONTREUX

il ? Répondez-moi au plus vite, si vous n'êtes pas libres ce soir-là. Et proposez-moi un « ordre du jour » alléchant. Vous serez donc informés plus tard de façon plus précise.

Texte de la revue. Nous rappelons aux amateurs qui désirent lire et relire le texte de la revue « La tête des nôtres » qu'ils peuvent s'inscrire, mais au plus vite, chez R. Sangsue, r. du Valais 2, tél. 32 30 15. **Prix : 3 fr.**

Concours littéraire. Les auteurs des envois non primés peuvent retirer leur manuscrit dès ce jour (en indiquant leur devise), chez le concierge de l'école du Grütli, rue Général-Dufour.

Encore toutes nos félicitations aux heureux lauréats : **Mme Mertens** et **MM. Mützenberg** et **Bois**.

J. E.

U. I. G. DAMES

ASSEMBLÉE DU 16 MAI 1956

Mercredi 16 mai, nous étions nombreuses à l'école de Malagnou pour entendre l'exposé de M. Béguin inspecteur, sur le calcul oral. Introduit par Mlle Marta, M. Béguin entre tout de suite dans son sujet, c'est-à-dire commence par nous donner une leçon de calcul oral. Quoique nous ne répondions pas aussi bien que des élèves de 6e, entraînés méthodiquement, il nous démontre d'une façon magistrale l'efficacité de ses procédés.

Successivement le livret, l'addition, la soustraction, la multiplication, la division et le compte de la monnaie sont exercés. Il s'agit non pas de raisonner mais d'acquérir un mécanisme sûr et rapide. La progression se fera non pas dans la difficulté des questions ou la grandeur des nombres, mais dans l'acquisition du sens de la décomposition, le pouvoir de concentration toujours plus grand, la rapidité croissante des réponses. Pour acquérir le sens de la décomposition, la répétition des mêmes formules est nécessaire pendant longtemps. La répétition des mêmes schémas pendant toute l'année, et toujours dans le même ordre, contribue à créer un véritable mécanisme. L'intérêt de l'élève sera alors, non pas dans la variété des questions, mais le rythme toujours plus rapide de la leçon. La régularité de la leçon quotidienne est indispensable au succès.

Mlle Marta remercie vivement M. Béguin qui, malgré ses nombreuses occupations, a bien voulu nous consacrer cette heure, pour son exposé si vivant et du plus grand intérêt pour notre enseignement.

M. Th. B.

U. A. E. E.

COMMISSION ROMANDE DES MOYENS D'ENSEIGNEMENT

La Commission Romande des Moyens d'Enseignement vient d'être créée. L'U. A. E. E. y est représentée et s'est donnée pour tâche de rechercher des textes de lecture destinés à l'école enfantine. Ces textes seront publiés dans l'Éducateur et nous seront très utiles lors de nos exercices de lecture courante. Nous vous prions donc de bien vouloir nous communiquer, soit les textes de lecture que vous avez composés avec vos élèves,

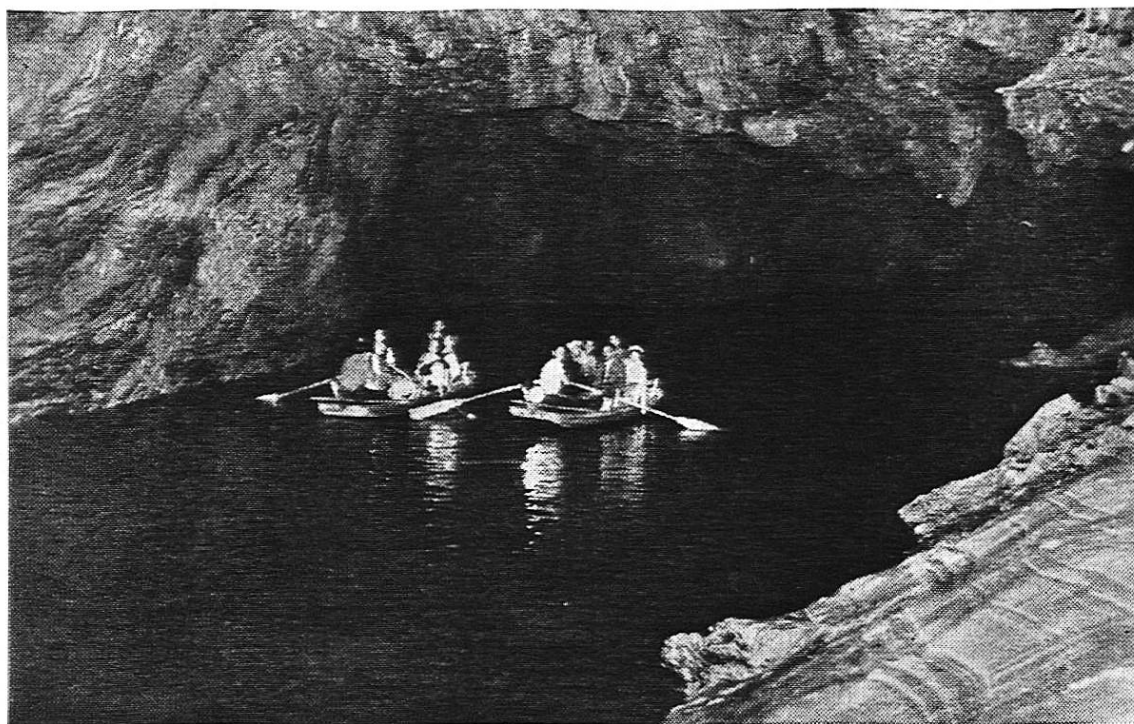
Cherchez-vous un but

POUR LES COURSES D'ÉCOLE ET DE SOCIÉTÉS ?

LE PLUS GRAND LAC SOUTERRAIN D'EUROPE

ST-LÉONARD

Valais



A 6 kilomètres de Sion / Parc pour autos / Débit de boissons/ / Tél. (027) 4 41 66 Ouverture permanente
Connue depuis fort longtemps par les habitants de la région ce n'est qu'en 1943 que cette nappe souterraine fut explorée par quelques membres de la Société Suisse de Spéologie. Les nombreuses études effectuées par les spéologues suisses ont révélé que la caverne est due à un remarquable phénomène de dissolution de gypse. C'est en 1949 que la presse romande inaugura cette merveille de la nature ouverte au public. Depuis ce jour, de **très nombreux visiteurs** naviguent sur le lac souterrain, dont la réputation va croissant non seulement **chez nous**, mais également **à l'étranger**. Passants qui visitez le Valais, arrêtez-vous à **ST-LÉONARD**, vous y trouverez « **une grotte de Capri** » en plein vignoble et vous repartirez emportant avec vous **le souvenir** d'un voyage au pays des merveilles.

Lac Léman

Buts de promenades nombreux et variés. Les bateaux de la **Compagnie Générale de Navigation** délivrent les **billets collectifs** sans demande préalable. Abonnements kilométriques. **Abonnements de vacances** (7 jours ouvrables) depuis **Fr. 24.—**.

Pour tous renseignements, s'adresser à la **DIRECTION A OUCHY-LAUSANNE**, tél. 26 35 35
ou au **BUREAU DE LA COMPAGNIE A GENÈVE**, Jardin-Anglais, tél. 24 46 09

soit ceux que vous avez rédigés vous-mêmes pour illustrer telle ou telle difficulté. Tous les textes seront les bienvenus, même s'ils sont courts. Nous vous disons : merci d'avance et nous vous prions d'adresser vos envois à Mlle Simone Vidoudez, 11, rue Général-Dufour.

C. G.

U. A. E. E. — SOIRÉE « PERCHETTES »

Vous avez sans doute toutes reçu une lettre personnelle de notre Présidente vous invitant à assister à cette soirée traditionnelle. Vous ne m'en voudrez pas, cependant, d'insister une fois encore sur la date : mercredi 13 juin 1956, sur l'heure : 19 h. 30, sur le lieu : Auberge de Sécheron.

Si vous ne l'avez pas encore fait, inscrivez-vous sans tarder auprès de Mlle Renée Gascard, 12, rue Vallin. Tél. 32 76 08. (Prière d'appeler aux heures des repas).

C. G.

LES C. E. M. E. A. DE GENÈVE

... organisent un week-end d'observation de la nature les 16-17 juin, au chalet de l'École du Grütli sur la Givrine.

Inscrivez-vous auprès de J.-L. Loutan, avenue de l'Amandolier 17, jusqu'au 12 juin.

Départ le 16 juin à 13 h., de Cornavin. Retour dimanche, à 18 h. Coût : 13 fr. (voyage, logement, boissons, soupes). Tous renseignements suivront.

NEUCHÂTEL

COMITÉ CENTRAL

Une confrontation du Comité central avec le Comité de l'U. P. N., prévue depuis plusieurs mois, a eu lieu le 26 mai. Séance vraiment reconfortante : franc-parler de part et d'autre, décisions prises sans compromis, courtoisie, désir réciproque de compréhension objective. Nous ne sommes pas loin d'arriver à une entente grâce à la bonne volonté qui a été manifestée au cours de cet entretien. Nous croyons que cette entrevue est l'augure d'une solution dans un délai très proche. Cependant, il importe pour l'instant que nous laissions passer la période de nos préoccupations premières concentrées sur la revalorisation de nos traitements.

W. G.

CARTEL

L'Assemblée des délégués du Cartel a été convoquée le 1er juin avec les représentants de toutes les associations de fonctionnaires et employés de l'Etat. Le bloc des serviteurs de la République, absolument unanime, est prêt à entreprendre la campagne qu'il faudra, aussitôt après la session extraordinaire du Grand Conseil. Nous avons les députés de tous les partis pour nous, mais cela ne suffit pas. Le peuple doit être acquis à la revalorisation. Il s'agira d'user d'assez de doigté et de sagesse pour le convaincre de cette nécessité. **Tous** les salariés trouveront leur compte dans l'amélioration de notre situation. Il faut qu'ils soient persuadés que la solidarité servira, par voie d'enchaînement, les intérêts de chacun. Tel est le travail qui attend le Comité d'action. Celui-ci va être constitué et il devra juger de la nature et de l'ampleur de la campagne à préparer.

W. G.

Cherchez-vous un but

POUR LES COURSES D'ÉCOLE ET DE SOCIÉTÉS ?



Le chemin de fer

Aigle - Leysin

dessert une région idéale pour
les courses d'écoles

Plateau de Prafandaz

Lac d'Aï avec son jardin alpin
Lac de Mayen - Tours d'Aï et
de Mayen

Trains spéciaux sur demande
Tél. 2 21 15 à Aigle

TARIF pour écoles

Parcours	1er degré jusqu'à 16 ans		2me degré de 16 à 20 ans	
	S. C.	A. R.	S. C.	A. R.
Aigle C. F. F.				
Leysin-Village	1.20	1.70	1.70	2.60
Leysin-Feydey	1.30	2.-	2.-	3.-

Chalet du Val d'Arpettaz

à 30 minutes du Lac Champex - Restaurant - Tea Room - Dortoirs
Arrangement pour écoles et sociétés

Tél. (026) 6 82 21

C. LOVEY, prop.

Pour vos courses d'école, la région desservie par le chemin de fer

BEX-VILLARS-BRETAYE

vous offre une grande variété d'excursions.

**Chamossaire-Lac des Chavonnes- Taveyannaz-Solalex-
Anzeindaz-Bovonnaz**

Télesièges: **Col de Bretaye-Chavonnes** et **Bretaye-Pt Chamossaire**

Si le nombre de voyageurs est suffisant: automotrice directe pour Bretaye.

Tarif spécial pour écoles

CHANGEMENTS DE DOMICILE

Les présidents de section sont priés de communiquer au bulletinier soussigné les changements d'adresses survenus notamment à l'occasion de l'« époque ». Ainsi pourra être assuré l'envoi régulier de l'« Educateur ».

Willy Guyot, Raya 7, Le Locle.

JURA BERNOIS

L'EXPÉRIENCE D'UN CENTRE D'INFORMATION PÉDAGOGIQUE A L'ÉCOLE NORMALE DE PORRENTRUY

A ce sujet le Comité général de la S. P. J. a pu prendre connaissance d'un mémoire très complet, qui a été également présenté à la Direction de l'Instruction publique, aux commissions des écoles normales jurassiennes et à diverses personnalités et autorités scolaires. La question du Centre d'information pédagogique sera discutée au Congrès de la S. P. J. des 7 et 8 juillet prochains.

I. Aperçu historique

Le « Fonds des clichés scolaires », créé en 1925, fut, semble-t-il, la première forme d'un Centre d'information spécialisé dans la projection (clichés et cinéma). Le but du fonds était de créer une centrale de clichés à la disposition des écoles du XI^e arrondissement. Le financement reposait sur une contribution annuelle de 10 ct. par élève de l'arrondissement. De 1928 à 1938, le fonds fut également alimenté par le bénéfice de tournées cinématographiques scolaires dans le Jura. Cette activité cessa dès la guerre de 1939. MM. Reusser et Frey, inspecteurs, et Prêtre, instituteur, présidèrent successivement aux destinées de cet organisme, dont la caractéristique était de fonctionner comme un service de prêt et d'information. Indépendant de la S. P. J., il reposait sur l'activité désintéressée de quelques collègues.

En 1947, une somme de 1000 fr., bénéfique résultant de l'organisation du Congrès S. P. R. à Delémont, devait, renforcée par le Fonds du cinéma scolaire jurassien (institution à laquelle il est fait allusion ci-dessus), contribuer à amener le Centre d'information au point où il en est.

L'intention du comité était alors de créer une sorte de bibliothèque avec salle de lecture destinée au corps enseignant ; la « Schulwarte » de Berne, pensait-on, pourrait y avoir en dépôt des tableaux et des moyens d'enseignement. Le siège de ce centre devait être logiquement Moutier ou Delémont. Sous deux conditions, le C. S. J. (Cinéma scolaire jurassien) se déclarait prêt à céder ses fonds à un « dépôt de moyens d'enseignement dans le Jura » :

- le dépôt aurait son siège à Moutier ;
- les fonds remis par le C. S. J. serviraient uniquement à l'achat de clichés.

Fort de ces assurances, le Comité central de la S. P. J. adressait à la Direction de l'Instruction publique, le 25 février 1948, une requête au nom du corps enseignant jurassien, au bénéfice de la création d'un Centre d'information, organisme dont la mission était circonscrite en ces termes :

Cherchez-vous un but

POUR LES COURSES D'ÉCOLE ET DE SOCIÉTÉS ?



Un but idéal de course d'école **La Barillette - La Dôle** en télé siège

Prix spéciaux pour écoles et sociétés - Restaurant à la station supérieure

Demandez renseignements à l'Administration du chemin de fer

NYON - ST-CERGUES - MOREZ Tél. 9 53 37 Nyon

Course annuelle 1956

**Lac d'Oeschinen
Kandersteg**

Télésiège

L'Hôtel Oeschinensee

se recommande pour sa bonne cuisine
aux prix favorables pour des écoles et
des sociétés. Dortoirs, chambres.

Tél. (033) 9 61 19

D. Wandfluh-Berger, propr.

« Un tel Centre comprendrait tout d'abord une collection d'ouvrages pédagogiques et scientifiques pouvant être consultés sur place, ou qui pourraient être envoyés à domicile. Il réunirait aussi tous les renseignements concernant les moyens d'enseignement, les tableaux scolaires, les clichés, soit par collections d'objets, soit par catalogues détaillés. Une collection d'ouvrages à l'intention de l'enfance serait aussi mise à la disposition des maîtres pour leur documentation personnelle et leurs achats. »

Tout en étant favorable à ce projet, le Directeur de l'I. P., M. Feldmann, demandait des précisions quant à la forme juridique et au but précis de l'institution. Il laissait entendre que le service de prêt de la « Schulwarte » pouvait suffire, en raison de son organisation bilingue, et estimait que le nouveau centre d'information devait se limiter à une « Bibliothèque du corps enseignant jurassien », comprenant des ouvrages pédagogiques et méthodologiques de langue française.

Puis le Congrès de 1948 réclama les soins du C. C. ; celui-ci s'orienta vers le problème du droit aux études.

Le nouveau comité directeur (qui avait passé de la section de Bienne à celle de Delémont) proposait, en 1950, d'utiliser les 1000 fr. à disposition pour acheter des appareils de projection ou pour couvrir les frais de reproduction des clichés. A peu près à la même époque, M. Liechti, inspecteur des écoles secondaires, lançait l'idée d'une centrale de production de clichés 5 cm. X 5 cm. On estima aussi qu'il y avait lieu de réaliser quelque chose avec les fonds que la S. P. J. recevait de la S. I. B., par exemple :

- donner des abonnements à certaines écoles de nos villages (bons de location) pour utiliser les quelque 10 000 livres en langue française qui se trouvent à Berne ;
- consacrer 100 fr. à l'achat de tableaux, qui seraient remis gratuitement à certaines classes ;
- créer des collections, des clichés, etc.

Enfin, les comités responsables de la S. P. J. décidaient de prendre Porrentruy comme lieu du Centre, pour autant que le directeur de l'Ecole normale veuille y apporter son appui et son expérience. M. Guéniat accepta avec enthousiasme l'idée de collaborer au Centre d'information. Un tel essai valait la peine d'être tenté ; il ouvrait, pour un établissement comme l'Ecole normale, de magnifiques perspectives, en élargissant singulièrement sa mission. N'avait-on pas maintes fois reproché à l'établissement de ne pas avoir assez de contact avec le corps enseignant à l'œuvre dans nos villages ?

Le premier projet d'une réalisation authentique fut discuté lors de la séance du Comité central du 26 février 1951. Il s'agissait :

- de réaliser le tirage d'une série de croquis géographiques ;
- de confier la création des clichés à une commission de trois membres : MM. Joset, inspecteur, Guélat et Baillif, instituteurs.

Le directeur de l'Ecole normale se chargerait du dépôt, de l'expédition et de la gestion de ce matériel, qui devait être remis gratuitement

à tout membre du corps enseignant qui en ferait la demande. Ainsi prenait corps l'idée qui allait dès lors présider à l'activité du Centre : fournir du matériel plutôt que le prêter. Par là, le Centre se différencie nettement d'une organisation du type « Schulwarte », ce qui ne saurait l'empêcher, d'ailleurs, de s'adjoindre, plus tard, un service de prêt.

Dès juillet 1951, le tirage de 2000 exemplaires de chacun des 5 premiers croquis (districts du Jura) fut décidé. Puis vinrent les boîtes à fiches, confectionnées d'une manière parfaite par le maître de travaux manuels, M. Droz. En raison du succès de la première série des croquis, cinq nouveaux modèles furent élaborés par le groupe spécialisé, tandis que, le 1er février 1952, se décidait la réimpression de 10 000 exemplaires de la première série. Le 15 mars 1952, le Comité général de la S. P. J., discutant du financement de l'organisme naissant, débloquent le fonds et lui faisait supporter une dépense de 468 fr. 70, montant des frais de clichés. Il fut également question d'entreprendre des démarches, pour alimenter le fonds, auprès de la Direction de l'Instruction publique, de la Société jurassienne d'Emulation, de Pro Jura, de l'ADIJ. De sorte que, le 4 décembre 1952, en une séance commune du comité central en charge et du Comité actuel (section de Porrentruy), les bases du Centre d'information de l'Ecole normale des instituteurs étaient solidement posées.

(A suivre)

COMMUNIQUÉ

UN GRAND CONCOURS : « LA FORÊT »

Nous avons le plaisir de vous signaler le grand concours organisé par « **L'Ecolier Romand** », et présenté dans le numéro du 15 juin, dont le thème est « La forêt ».

L'intérêt que les abonnés portent aux concours nous a incités à en lancer un dont le thème très vaste permet aussi bien des recherches collectives approfondies qu'un rapide travail individuel.

Il y a plusieurs années, le concours « Le Pain » nous avait valu un nombre de réponses étonnant et une documentation de première valeur, car une grande partie des instituteurs et institutrices avaient consacré quelques leçons à ce concours dont le sujet était pédagogique.

Cette année, nous proposons pour les concours individuels dix sujets à choix et pour les concours collectifs — ceux que nous attendons avec le plus d'intérêt — six sujets à choix.

De nombreux prix sont réservés à chaque catégorie, mais nous pouvons d'ores et déjà annoncer que des prix particulièrement intéressants seront attribués aux classes gagnantes (matériel de classe, expérimental ou autre, microscopes, loupes, boussoles, disques, livres, etc.).

Les concours individuels sont réservés aux abonnés.

Pour les concours collectifs, les instituteurs et institutrices peuvent se procurer des exemplaires supplémentaires au prix de 30 centimes.

Collègues! Favorisez de vos achats les maisons qui nous soutiennent avec leur publicité

Partie pédagogique

A QUOI RÊVENT NOS JEUNES... GENS ?

C'est la question que s'est posée un de nos collègues zurichois de l'enseignement complémentaire professionnel qui, pour y répondre, a demandé à près de 300 apprentis de 16 à 20 ans : « Que feriez-vous, si vous pouviez disposer librement de 2000 fr. ? » La revue « Pro Juventute » de janvier dernier contient les résultats et les commentaires de cette enquête valables aussi, sans doute, pour notre Suisse romande, et intéressante par la franchise d'expression des apprentis zurichois.

On ne s'étonnera pas, par exemple, d'apprendre que le 35 % de cette jeunesse aspire à se procurer immédiatement un véhicule à moteur (motos 22 %, scooter 8 %, vélo-moteur 2 %, auto 3 %) et conserve ce qui lui reste après l'achat pour son entretien et sa consommation. 13 % se contente d'un vélo de course. Donc à peu près la moitié des jeunes consultés (48 %) désirent avoir à sa disposition un rapide moyen de déplacement. Dans le même ordre d'intention, ou à peu près, le 24 % consacrerait plusieurs centaines de francs à l'achat d'équipement de sport, en particulier d'une tente avec tout le confort. Le camping exerce sur la jeunesse un attrait particulier ; est-ce le goût de la vie en plein air ou les prix d'hôtel trop élevés qui créent cet engouement ? A vrai dire, beaucoup d'adultes éprouvent aussi le besoin de s'évader des villes bruyantes.

23 % envisagerait un voyage dans des régions qu'ils ne connaissent pas encore ; si quelques-uns se contentent de la Suisse, la grande majorité songe à l'étranger, à l'Europe, à l'Afrique et à l'Amérique, par auto-stop, ou par avion. Tandis que les uns veulent voyager pour étudier des mœurs de population très diverses, le plus grand nombre considère les voyages comme une distraction.

Le 25 % utiliserait une bonne partie de la somme à des séjours dans une station touristique. Un jeune de 18 ans déclare : « Avec 2000 fr., on peut passer de magnifiques vacances à Saas-Fée, Zermatt ou sur la Riviera. Complètement équipé pour le ski, je me rendrais dans une station pour louer une chambre dans le meilleur hôtel. Je passerais mes journées à skier un peu, et les soirées au dancing avec des dames charmantes ; je tiendrais dans mes bras de belles blondes aux yeux bleus. » On voit que ces jeunes s'expriment sans détour.

Pourtant le 26 % disposerait d'une somme plus ou moins importante pour compléter : leur formation professionnelle (20 %), leurs connaissances générales (4 %) ou leur entraînement sportif (2 %). Quelques-uns même emploieraient la somme tout entière pour des cours en Suisse ou à l'étranger, ou pour payer les frais qu'entraînent des études dans un technicum. Un petit groupe s'intéresserait aux arts, se procureraient de belles œuvres dont ils orneraient leur intérieur, visiteraient des expositions, s'abonneraient aux représentations des théâtres et se créeraient une bibliothèque bien fournie. — Le 10 % de ces jeunes achèterait un appareil de radio ou de télévision, des appareils de photos, ou des

gramophones. Le tiers remplirait sa garde-robe de vêtements à la dernière mode.

On est heureux de constater que le 14 % de ces apprentis songent aussi aux autres : à leurs parents dont ils veulent payer quelques dettes ; à leur maman à qui ils se proposent d'acheter tout un équipement ménager pour soulager son travail, à leurs frères et sœurs pour leur aider dans leurs études ou leur apprentissage, même aux bonnes œuvres qui bénéficieront de leurs dons.

La notion de l'épargne ne paraît pas complètement oubliée puisque le 29 % déposerait une somme à la banque pour la retrouver à la fin de leur apprentissage et l'utiliser à des buts divers : à des voyages d'information professionnelle, pour créer une affaire, pour l'achat de meubles en vue d'un prochain mariage. A cet égard, il est intéressant de remarquer que ce sont les plus jeunes, ceux de 16 et 17 ans, qui se montrent le plus préoccupés de leur future vie conjugale. Sans doute le mariage apparaît-il aux aînés comme une charge qui entravera leurs ébats et à laquelle ils préfèrent ne pas penser : cette fuite devant les responsabilités semble donner raison aux pessimistes qu'inquiète le comportement de la génération nouvelle.

Que conclure de cette rapide enquête ? Que les jeunes se montrent plus impatients de jouir que de produire, de se servir que de servir ? Et en quoi diffèrent-ils alors de la génération qui les précède ? Produit d'une société matérialiste dans laquelle ils distinguent mal les valeurs qui doivent les élever à leur dignité d'homme, ils ont plus besoin d'exemples que de conseils, d'entraîneurs que de censeurs. D'ailleurs notre scepticisme ne saurait qu'étouffer leurs meilleures intentions. Retenons seulement qu'une bonne partie de nos jeunes restent conscients de l'effort qu'ils ont à fournir pour préparer professionnellement leur avenir. Par la confiance que nous leur témoignerons, par le bienveillant intérêt avec lequel nous suivrons leur activité, nous leur aiderons à passer victorieusement ces années difficiles où ils s'essayaient à vivre une vie d'adulte.

A. Chabloz.

PROCÈS-VERBAL DE LA TROISIÈME SÉANCE DE LA COMMISSION DE LA PROJECTION FIXE

Elle s'est tenue à Neuchâtel le **samedi 14 avril 1956**, sous la présidence de M. Bille.

Celui-ci avise la Commission de sa démission, car il a été nommé premier secrétaire au Département de l'instruction publique du canton de Neuchâtel et ne peut mener les deux activités de front. La Commission devra donc désigner un nouveau président.

Les points 1 et 2 de l'ordre du jour portent :

- a) examen du plan de travail concernant les séries sur la géographie romande.
- b) Répartition du travail pour la réalisation de ces séries au cours de l'été 1956.

De la discussion nourrie qui suit, on peut tirer les idées générales suivantes :

La Lichtbild-Kommission (L.K.) avait fixé un plan de travail avant la constitution de la Commission romande de projection fixe. Ce plan divisait la Suisse romande en une série de régions ne correspondant pas aux cantons :

Région du Léman, Jura, etc.

Les membres de la Commission se rallient à cette proposition tout en se réservant la plus grande liberté dans le choix des vues qui devront toujours répondre au critère : qualités pédagogiques, qualités photographiques.

Mais à ces séries de base seront adjointes des séries complémentaires consacrées particulièrement aux cantons.

Comme l'achat individuel de chaque cliché sera possible, les instituteurs auront toute latitude pour se créer une collection de diapositifs répondant aux besoins de leur enseignement.

Des groupements cantonaux se chargeront de mettre au point ces séries. Dans les cantons de Vaud, Genève et dans le Jura bernois, ils sont déjà constitués et certains ont déjà produit un travail intéressant. A Neuchâtel, ce groupement sera formé sous peu. D'autre part, la Commission de projection fixe prendra contact avec les associations professionnelles de nos collègues valaisans et fribourgeois, afin que ces deux cantons collaborent avec nous dans ce domaine.

Ces groupements cantonaux auront à présenter leur travail si possible cette année encore à la Commission qui fonctionnera comme organe de censure.

A noter que le groupement vaudois a déjà mis au point des séries de clichés-croquis d'un haut intérêt et qui seront en vente dans peu de temps.

D'ailleurs, la production sera déjà filtrée, au sein des groupements cantonaux, et seule la sélection définitive sera effectuée par la Commission de projection fixe.

Le point 3 de l'ordre du jour amène M. Bille à nous parler de la correspondance qu'il a échangée avec M. Angst, président de la L.K. au sujet des relations entre les deux organes.

Les points suivants ont été fixés :

Il y aura échange complet d'informations entre les deux commissions.

Les clichés de la L.K. seront annoncés dans l'Éducateur avec commentaires et seront vendus par l'intermédiaire de la Guilde de documentation de la S.P.R. Celle-ci les mettra en vente montés et ne vendra pas le matériel de montage séparément.

Ces commentaires sur fiches accompagneront les photos.

Rappelons que la collaboration avec la L.K. nous évite une grosse mise de fonds, nous permet de profiter d'un travail déjà considérable, tout en nous permettant de travailler avec une grande liberté.

En fin de séance, la Commission examine plusieurs séries de clichés déjà parus consacrés au Valais, au Tessin et au paysan de la montagne. Ces séries en couleurs, particulièrement celle consacrée au Tessin, sont d'un intérêt pédagogique certain.

Les assistants ont pu se convaincre ainsi du sérieux avec lequel ce travail est exécuté et de la valeur de l'outil qui sera mis entre les mains du corps enseignant.

Le rapporteur, W. Matthey.

LES ŒUVRES DES NOTRES

CLICHÉS

DE LA COMMISSION VAUDOISE DE LA PROJECTION FIXE

Contrairement à ce qui a été annoncé en mars, les clichés produits par la Commission vaudoise de la projection fixe sont à commander auprès de la Guilde de documentation de la S.P.R. à Montreux (M. Clavel).

Séries disponibles tout de suite : Lavaux, 7 clichés ; La Côte, 8 clichés ; le Nord, 6 clichés ; le canton de Lucerne, 6 clichés.

En préparation : Lausanne et sa banlieue, Pays d'Enhaut, Vallée de l'Orbe, la Broye, le Gros de Vaud, canton d'Uri.

Prix : Clichés 5 × 5 cm. montés : 1 fr. pièce ; non montés : —.50 fr.

Ces croquis physiques, panoramiques ou économiques, vous rendront grand service pour l'étude des régions précitées. La Commission va continuer à produire des séries sur les cantons. Vous avez ainsi la possibilité de vous constituer à prix modique votre collection personnelle de documentation et de moyens de travail.

La commission serait heureuse d'avoir vos suggestions ou critiques au sujet de ces clichés. Tous ses membres sont d'ailleurs à disposition des sections pour présenter ces séries, ainsi que leur utilisation.

Au nom de la commission :

R. Pécoud, président.

BRAISES

par Jeanne Volaine

Sous le pseudonyme de Jeanne Volaine, une jeune collègue vient de publier, aux Editions Perret-Gentil à Lausanne, une plaquette de vers dont la lecture m'a enchanté. Je souhaite que cet enchantement soit partagé par de nombreux lecteurs de notre organe corporatif, c'est pourquoi je voudrais dire ici, en citant quelques vers de Jeanne Volaine, ce qu'on trouve dans son recueil.

M. Weber-Perret, qui a remarquablement préfacé ce « premier livre », se plaît à reconnaître que les poèmes de Jeanne Volaine possèdent « une inflexion, un charme qui éveillent notre rêverie » et qu'ils nous entraînent « à donner un sens plus complet à ces souvenirs tronqués et embellis qui forment notre personnalité à la fois la plus secrète et la plus commune à toute l'humanité ». Cela est fort bien dit et cela est fort juste. La poésie de Jeanne Volaine, tout en parlant un langage que nous comprenons — et je suis sensible, personnellement, à cette volonté du poète de s'adresser non à quelques initiés mais à tous les lecteurs, pour qui la poésie n'est pas seulement un rébus ou un casse-tête chinois — la poésie de Jeanne Volaine, dis-je, est respectueuse du rythme et, presque toujours, de la rime. Ce respect de la tradition, loin de diminuer la valeur du recueil, y ajoute, au contraire. Jugez-en :

*« Fragile port de chair où s'amarre mon corps,
O rive tiède où mon escale se prolonge,
Sable vivant, sable mouvant où je m'allonge,
Ton souffle me soulève et me reprend encor.*

*Ton souffle régulier me rappelle la mer ;
 Ses vagues, tour à tour, m'attirent, me rejettent,
 Je me laisse jouer à ce jeu de mouette...
 Ton corps mystérieux, profond comme un hiver
 Est léger comme une aile... A ce jeu d'hirondelle
 Je me laisse enchanter, et j'écoute chanter
 Ton sang dans mon oreille, et mon esprit marcher
 Jusqu'au cœur frémissant de ta vie éternelle. »*

Ce poème est beau, comme l'amour qu'il évoque. Car ce sont des poèmes d'amour que le poète nous donne. Et le lecteur s'émeut et se réchauffe à ces « Braises » ; il retrouve des images qu'il croyait envolées, des rêves qu'il avait oubliés, une douceur joyeuse et triste, tout à la fois, qui le replonge dans un passé lointain ou proche. Charmes de la Poésie ! Illumination ! Le poète peut aller, « portant son cœur comme un flambeau » ; il peut rêver d'amour et de bonheur, connaître la richesse et la pauvreté, attendre beaucoup de la vie tout en songeant à la mort : son message, pour nous toucher, doit posséder ce « quelque chose » qui est justement la marque de la poésie. Jeanne Volaine, à n'en pas douter, possède ce « quelque chose ». Elle est poète. Lisez ses poèmes et laissez-vous emporter aux rivages de l'amour.

Henri Devain.

TROIS TEXTES DE SAISON

Dictées et préparation à la composition AU TEMPS DE LA FENAISSON

On se hâtait dans l'incertitude du temps et dans la fièvre de la besogne qui s'achève. La prairie, tondue par endroits, comme une pelouse, effleurée de rayons obliques et chauds, était toute vibrante du bruit aigre et lointain des faucheuses dévidant leurs engrenages. Les tas de foin amoncelés projetaient de grandes ombres, qui insensiblement s'allongeaient encore. A d'autres places, les foins prêts à être fauchés, remplis de fleurs, scabieuses de velours pâle et reines-marguerites blanches, s'épalaient sous une nappe de lumière chaude, pareille à une buée, où tourbillonnaient pêle-mêle des vols de moucherons, des pollens fécondants, des aromes insaisissables.

Commentaires : Faire trouver les passages qui révèlent que c'est le soir (la besogne qui s'achève, des rayons obliques, de grandes ombres qui insensiblement s'allongeaient). Montrer l'importance donnée à la lumière du soleil : les rayons chauds, — une nappe de lumière, — les jeux des moucherons, des pollens fécondants, dans la buée.

Les rues du village étaient désertes. Il y faisait encore plus chaud qu'en plein air. Les vieux murs brûlés de soleil tout le long de la journée dégageaient une chaleur lourde qui rayonnait dans l'obscurité commençante, comme d'une plaque de métal chauffé au four. Des poules qui s'étaient blotties sous un banc, le long d'une façade chaude, s'ébrouaient dans la poussière, plongeaient leurs poitrines dans le sable, et, se relevant, battaient des ailes. Aux angles des rues, il y avait aussi

des fétus de paille et des brins de papier qui tourbillonnaient dans les souffles courts qui passaient au ras du sol.

Commentaires : Au village : chaleur (encore plus chaud qu'en plein air, murs brûlés de soleil, chaleur lourde, plaque de métal chauffée dans un four, façade chaude et tout le comportement des poules qui annonce... quoi ? ainsi que les souffles courts et les tourbillonnements des fétus).

De temp à autre, un char passait, chargé de foin à verser, oscillant lentement dans les cahots. Un homme marchait à côté, appuyant sa fourche sur le flanc de la voiture, prêt à donner un coup d'épaule au moindre danger. Tout en haut, des filles, couchées sur le foin sec et craquant, montraient seulement leurs têtes rieuses coiffées d'un foulard : elles riaient d'aise, doucement balancées par l'allure lente de la voiture et poussaient de petits cris d'effroi quand une secousse arrivait plus forte que les autres.

Sur leur passage, la rue restait jonchée d'herbes sèches, exhalant cette odeur douce, qui fait rêver longuement.

E. Moselly (Jean des Brebis).

Commentaires : Un char passe ; une seule idée révélée par une suite d'observations s'y rapportant : les cahots que subit le véhicule (oscillant lentement, appuyant sa fourche sur le flanc, un coup d'épaule en cas de danger, les filles balancées par l'allure lente, petits cris d'effroi, secousse plus forte. — La rue jonchée d'herbes). L'auteur n'a pas voulu tout dire ; il a choisi une idée, son texte a de l'unité, il fixe exactement notre imagination.

Lecture expliquée, au degré supérieur

MIDI

Dans la grande ville, là bas, au coup de midi, la ruche humaine s'agite : les fabriques déversent sur la chaussée leurs milliers d'ouvriers, les ateliers, les bureaux se vident, de toutes les avenues débouchent les travailleurs, heureux du moment de répit qui leur est accordé. Le flot vivant roule entre les murs qui le contiennent, reflue devant l'obstacle d'un tram, d'une auto, d'un attelage, s'étale sur les places, se divise aux carrefours... Et une rumeur monte, continue, faite des bruits de ces milliers de pas qui s'empressent, de roulements sourds, de grincements, de soufflements, de notes discordantes des trompes, de timbres, de tous les instruments, de toutes les machines que l'homme civilisé a inventées pour faire du bruit.

Le petit clocher du petit village a sonné midi. Les douze coups sont tombés lentement dans le silence, comme des gouttes de pluie sur l'eau immobile de l'étang. L'unique rue est déserte. Devant sa niche un chien dort, le museau sur ses pattes ; dans un poulailler, les poules dorment debout ; le forgeron a posé son marteau pour dormir ; et le maçon dort sur le dos, allongé à l'ombre du gros noyer, sa tête frisée sur ses larges mains. Tout dort, même la poussière de la route... Seule une guêpe, en quête d'un fruit, rôde à la fenêtre d'une cuisine. Pas un bruit ; la vie s'est retirée peu à peu de la rue comme l'ombre, mangée par le soleil.

La campagne a vu s'en aller le dernier chariot, le dernier travailleur. La chaleur implacable a suspendu tout labeur, celui de l'homme et celui de l'animal. — Je veux dire de l'animal domestique, car les petites bêtes des champs sont plus actives que jamais. Des milliers de sauterelles, comme des étincelles jaillies du sol surchauffé, partent à chacun de vos pas, avec un craquement d'élytres sèches. — Une machine délaissée au bout d'une parcelle, s'est tue, immobile, et la lumière joue avec ses aciers brûlants, qui la renvoient comme des miroirs polis. En marge d'un carré de blé mûr, parmi les cailloux blancs, montent d'une terre maigre et dure des milliers de coquelicots, telle une traînée de flammes rouges, — et l'on se demande si l'herbe sèche des talus ne va pas se mettre à fondre à ce voisinage...

Au zénith brûle un globe aveuglant, dont les yeux ne sauraient supporter l'éclat. Le ciel entier semble vous cribler de ses flèches ardentes et, instinctivement, on se réfugie sous l'écran des branches vertes.

Albert Roulier.

Questions

1. Divise ce texte en trois parties, à chacune desquelles tu mettras un titre.
2. Le premier paragraphe veut donner deux impressions de midi en ville. Indique-les en signalant les mots et expressions qui contribuent à donner ces impressions.
3. Par quelles espèces de mots, l'auteur exprime-t-il le mouvement ? le bruit ?
4. Cherche quelques mots qui désignent un bruit général, synonymes de rumeur ; ajoute le nom de quelques bruits produits par les moteurs.
5. Quelles sont les deux impressions qui caractérisent le village à midi ? (2e paragraphe).
6. Pourquoi l'auteur répète-t-il certains mots ?
7. Cite quelques détails pittoresques dans le 2e paragraphe.
8. Quel moyen l'auteur emploie-t-il pour mettre en valeur l'immobilité du paysage (2e paragraphe).
9. Enumère les mots et expressions qui, dans les 3e et 4e paragraphes, rendent les deux caractères de la campagne à midi ?

Commentaire correspondant aux questions posées

1. Ce texte se divise aisément en trois parties qui s'intitulent : 1. A la ville. 2. Au village. 3. Dans les champs.
- 2 et 3. Du premier paragraphe se dégagent nettement deux idées : a) mouvements (jusqu'à « carrefour ») ; b) bruits. — **Mouvements** : impression d'une libération donnée par les **verbes** « déversent », « se vident », « débouchèrent » ; libération que laissait pressentir la première phrase : la **ruche humaine s'agite** ; la **foule mouvante** évoquée par l'énumération : les fabriques, les ateliers, les bureaux, puis les milliers de travailleurs, de toutes les avenues ; le **défilé continu** exprimé par la comparaison : le flot roule, s'étale, se divise ; **l'encombrement** de la rue : contenu par les murs, reflue devant le tram, une auto, un attelage.

4. **Bruits** : une rumeur, nom général qui contient tous les bruits, dont l'énumération évoque bien la réalité : milliers de pas, roulements, grincements, soufflements, notes, trompes, timbres... on peut demander aux élèves d'allonger la liste : pétarades, détonations, vrombissements, etc. A remarquer qu'il s'agit toujours de **noms**. Profiter de l'occasion pour enrichir le vocabulaire et faire préciser le sens des mots : vacarme, fracas, tapage, tintamarre, chahut, charivari, boucan, bacchanal, sabbat, tohu-bohu, brouhaha.

5, 6 et 7. Au second paragraphe : deux impressions : a) silence, b) immobilité, pourraient se désigner par un mot : paix ou tranquillité.

Petit clocher, petit village, unique rue, déserte ; on emploie cinq fois le verbe **dormir** ; la vie s'est retirée, même l'ombre a disparu. Pour mieux mettre en évidence l'immobilité générale, l'auteur montre une bestiole, une guêpe, seul mouvement perceptible malgré sa petitesse. Aucun air ne souffle puisque la poussière de la route elle-même reste immobile. — Proposer aux écoliers de décrire le réveil du petit village en reprenant dans le même ordre successif les mêmes bêtes, les mêmes personnes, les mêmes choses sous le titre : **Finie, la sieste !** — On fera constater que l'énumération des bêtes et des gens endormis n'ennuie pas parce que l'auteur a su ajouter un détail pittoresque : le chien, le museau sur ses pattes, les poules debout, le forgeron a posé son marteau, le maçon, sur le dos, le gros noyer, la tête frisée sur les larges mains.

Le troisième paragraphe veut exprimer l'impression de chaleur et d'abandon qu'on éprouve à midi dans les champs : **abandon** : dernier chariot, dernier travailleur, suspendu tout labeur, une machine délaissée. **Chaleur** : implacable, des étincelles jaillies du sol surchauffé, élytres sèches, ses aciers brûlants, une traînée de flammes rouges, l'herbe sèche va se mettre à flamber, globe aveuglant, ses flèches ardentes, l'écran des branches vertes.

C.

LA POÉSIE DE LA SEMAINE

LES QUATRE-HEURES

A quatre heures, sous un arbre, on boit le café.

*Une petite fille bien sage
l'a apporté dans un panier
avec le pain et le fromage ;
il n'est ni trop froid ni trop chaud
il est tout juste comme il faut.*

*Les hommes et les femmes sont assis en rond,
chacun sa tasse à la main ; ils parlent
du temps qu'il fait, de la moisson
qui va venir, et des ouvrages
qui changent selon les saisons,
mais sont toujours aussi pressants,
si bien qu'on n'a jamais le temps...*

*Le temps de quoi ?... on se demande.
Un oiseau bouge dans les branches,
les sauterelles craquent dans le foin...
Oui, le temps de quoi ?... Et on se regarde.*

*Mais, dès qu'on a vidé sa tasse,
dès qu'on a mangé à sa faim :
« Est-ce qu'on y va ?... » Vous voyez bien :
on n'a jamais le temps de rien.*

Dès 13 ans.

C.-F. Ramuz (*Vers*), édit. Mermod.

BIBLIOGRAPHIE

L'Annuaire 1956 du tourisme pédestre vaudois

Après avoir publié l'automne dernier un Guide fort bien venu, l'« Association vaudoise de tourisme pédestre » vient de faire paraître un Annuaire 1956 qui se présente fort bien.

Cette petite brochure d'une trentaine de pages, élégamment présentée, contient de fort belles photographies, un texte original de l'écrivain C.F. Landry, un poème en patois, et toutes sortes de renseignements sur le tourisme pédestre vaudois. On peut se le procurer notamment au siège de l'association, 5, place St-François, à Lausanne, pour le prix de 3 fr.

LA FONDATION OFFICIELLE DE L'ENFANCE DE GENÈVE

recherche, pour la direction d'un foyer de garçons de 6-14 ans, un

directeur-éducateur

marié, d'origine suisse. Renseignements à disposition au Service de protection des mineurs, rue Calvin 11, Genève, téléphone 24 32 00 / interne 437. Offres, jusqu'à fin juin 1956, à la Fondation officielle de l'enfance, Glacis de Rive 4, Genève

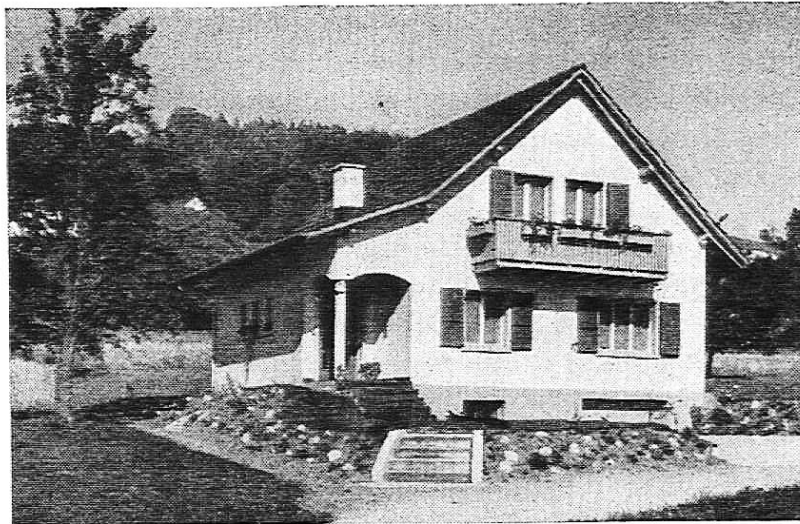
La librairie F. Rouge & Cie

LIBRAIRIE DE L'UNIVERSITÉ A LAUSANNE

a le plaisir d'annoncer aux membres du corps enseignant l'ouverture de son département scolaire.

Une importante exposition de livres et de matériels scolaires est ouverte en permanence et où il vous est possible d'examiner en toute tranquillité les livres et le matériel pouvant vous intéresser.

Dans cette exposition figurent également les importantes maisons Bourrelier, Studia, Maison des Instituteurs, Hachette, Didier etc., ainsi qu'un département de l'enseignement par le disque.



C'est une erreur...

de croire que Winckler ne construit que des chalets.

Nous avons édifié aussi des centaines de maisons « Novelty », dont le système a été expérimenté depuis de nombreuses années.

Ces constructions, avec parois extérieures en briques, offrent tous les avantages de la maison en bois. Elles sont surtout appréciées pour leur isolation d'une valeur exceptionnelle, d'où économie sensible de chauffage.

Chaque construction est étudiée individuellement, en fonction des besoins du futur propriétaire.

Ecrivez-nous aujourd'hui encore pour nous faire part de vos intentions. Nous vous soumettrons, sans frais ni engagement, notre documentation illustrée et d'intéressantes suggestions.



WINCKLER S.A. FRIBOURG

LAVEY-LES-BAINS

Alt. 417 m. **Eau sulfureuse la plus radioactive des eaux thermales suisses** (Vaud) Affections gynécologiques - Catarrhes des muqueuses - Troubles circulatoires - Phlébites

RHUMATISMES

Bains sulfureux, bains carbogazeux, eaux-mères, bains de sable chaud, douches-massages, lavage intestinal, inhalations, ondes courtes. Permanence médicale. Cuisine soignée. Grand parc. Tennis. Pêche. Tél. (025) **3 60 51**

MAI-SEPTEMBRE

MEMBRES DU CORPS ENSEIGNANT

vos élèves trouveront à

BELLERIVE-PLAGE, LAUSANNE

L'heure de plaisir,..

La journée de soleil...

Des vacances profitables ..

Conditions spéciales faites aux élèves accompagnés de l'instituteur

La Pouponnière Lausanne

Av. de Beaumont 48 Tél. 22.48.58

Ecole cantonale de puériculture
placée sous le contrôle de l'Etat

forme :

des infirmières d'hygiène
maternelle et infantile,
des gardes d'enfants,
des futures mères de famille
expérimentées.

★

Institution reconnue par
l'Alliance suisse des infirmières
d'hygiène maternelle
et infantile.

★

Age d'admission : 19 ans.
Renseignements et prospectus
à disposition.

★

Travail assuré par l'Ecole

HOTEL-RESTAURANT

DU

RAISIN

VILLENEUVE

Restauration soignée à toute heure

Spécialité de poissons

Vins de premier choix

Prix modérés

Jardin à proximité du débarcadère

FAMILLE AMMETER

TÉL. 6.80.15

EAU DE TABLE PAR EXCELLENCE

Montreuil

EAU

MINÉRALE ALCALINE

Nous cherchons des

Moniteurs pour les colonies de vacances linguistiques

destinées à de jeunes Suisses allemands et organisées en Suisse romande du 16 juillet au 10 août. Les instituteurs, éducateurs et étudiants de langue maternelle française que cette tâche intéresse sont priés d'adresser leurs offres à PRO JUVENTUTE, Service des loisirs, Seefeldstrasse 8, Zurich.



Nos voyages organisés

Projets et devis sans engagement.
Conditions spéciales pour Sociétés,
Ecoles, Pensionnats, etc.

Bibliothèque
Nationale Suisse
B e r n e

J. A. Montreux

Magasin et bureau **Beau-Séjour 8**

Téléphone permanent 22 63 70

POMPES FUNÈBRES
OFFICIELLES DE LA VILLE DE LAUSANNE



Transports en Suisse et à l'étranger. Concess. de la Sté Vaud. de Crémation

Caisse d'Epargne Cantonale Vaudoise

garantie par l'Etat et gérée par le

CRÉDIT FONCIER VAUDOIS

LAUSANNE

36 agences dans le canton de Vaud

TIRELIERES MISES GRATUITEMENT A DISPOSITION

Vitavin
vosre apéritif
A BASE DE PLANTES ET VIEUX VINS GÉNÉREUX

MONTREUX, 16 juin 1956

396
XCII^e année — N^o 24

DIEU • HUMANITÉ • PATRIE

ÉDUCATEUR

ET BULLETIN CORPORATIF

ORGANE HEBDOMADAIRE
DE LA SOCIÉTÉ PÉDAGOGIQUE
DE LA SUISSE ROMANDE

Rédacteurs responsables

Educateur : André Chabloz, Lausanne, Clochetons 9

Bulletin : G. Willemin, Case postale 3, Genève-Cornavin

Administration, abonnements et annonces :

Imprimerie Corbaz S.A., Montreux, place du Marché 7, téléphone 6 27 98

Chèques postaux II b 379

Prix de l'abonnement annuel : Suisse Fr. 13.50 ; Etranger Fr. 18.—

Supplément trimestriel : Bulletin bibliographique



Chic!... du POMDOR
CIDRERIE FEVERDON

4
GROS LOTS
2×100.000
2×50.000
loterie romande
7 juillet

Deux membres de son corps enseignant ayant été rappelés en Suisse, l'école suisse de Bogotà/Colombie, met au concours les postes suivants :

1 maître de gymnase ou maître secondaire

pour l'enseignement des mathématiques, de la physique et branches annexes.

1 maître de gymnase ou maître secondaire

pour l'enseignement des sciences, de la chimie et de la géographie.

De plus amples renseignements peuvent être obtenus auprès du Secrétariat du Comité d'aide aux écoles suisses à l'étranger, Wallgasse 2, Berne.

Les offres manuscrites, avec curriculum vitæ, copies de certificats, photo et références, doivent parvenir jusqu'à fin juin à la même adresse.