

Objektyp: **Issue**

Zeitschrift: **Éducateur et bulletin corporatif : organe hebdomadaire de la Société Pédagogique de la Suisse Romande**

Band (Jahr): **95 (1959)**

Heft 10

PDF erstellt am: **12.07.2024**

### **Nutzungsbedingungen**

Die ETH-Bibliothek ist Anbieterin der digitalisierten Zeitschriften. Sie besitzt keine Urheberrechte an den Inhalten der Zeitschriften. Die Rechte liegen in der Regel bei den Herausgebern. Die auf der Plattform e-periodica veröffentlichten Dokumente stehen für nicht-kommerzielle Zwecke in Lehre und Forschung sowie für die private Nutzung frei zur Verfügung. Einzelne Dateien oder Ausdrucke aus diesem Angebot können zusammen mit diesen Nutzungsbedingungen und den korrekten Herkunftsbezeichnungen weitergegeben werden. Das Veröffentlichen von Bildern in Print- und Online-Publikationen ist nur mit vorheriger Genehmigung der Rechteinhaber erlaubt. Die systematische Speicherung von Teilen des elektronischen Angebots auf anderen Servern bedarf ebenfalls des schriftlichen Einverständnisses der Rechteinhaber.

### **Haftungsausschluss**

Alle Angaben erfolgen ohne Gewähr für Vollständigkeit oder Richtigkeit. Es wird keine Haftung übernommen für Schäden durch die Verwendung von Informationen aus diesem Online-Angebot oder durch das Fehlen von Informationen. Dies gilt auch für Inhalte Dritter, die über dieses Angebot zugänglich sind.

*Dieu Humanité Patrie*

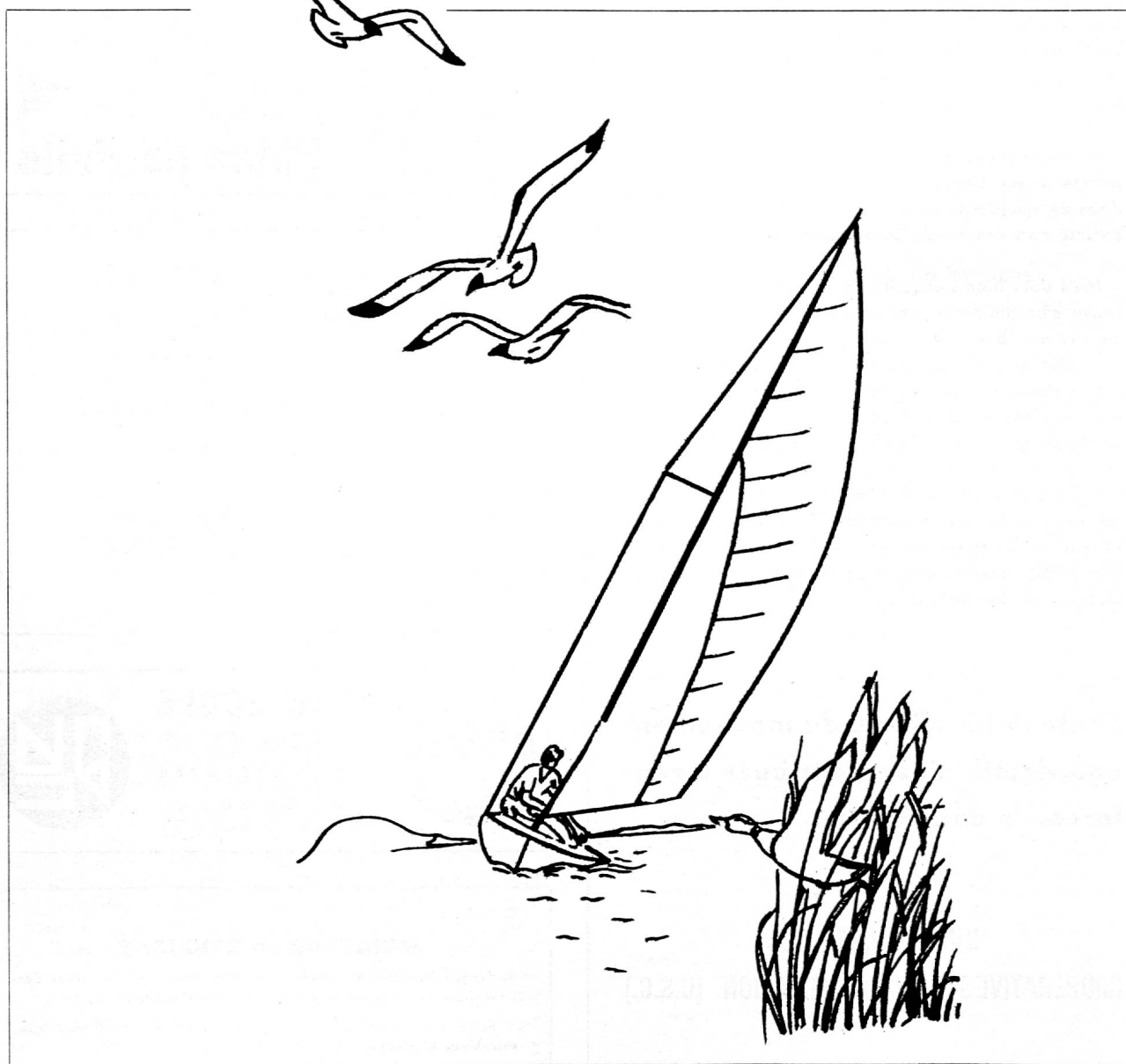
# EDUCATEUR

## ET BULLETIN CORPORATIF

ORGANE HEBDOMADAIRE DE LA SOCIÉTÉ PÉDAGOGIQUE DE LA SUISSE ROMANDE

Rédacteurs responsables: Educateur, André CHABLOZ, Lausanne, Clochetons 9; Bulletin, G. WILLEMIN, Case postale 3, Genève-Cornavin.  
Administration, abonnements et annonces: IMPRIMERIE CORBAZ S.A., Montreux, place du Marché 7, téléphone 6 27 98. Chèques postaux II b 379  
PRIX DE L'ABONNEMENT ANNUEL: SUISSE FR. 15.50; ÉTRANGER FR. 20.- • SUPPLÉMENT TRIMESTRIEL: BULLETIN BIBLIOGRAPHIQUE

396





## Au service de la démocratie

Entreprise créée par des consommateurs qui se sont associés pour acheter et se répartir au prix coûtant les denrées dont ils avaient besoin, la coopérative de consommation n'a pas d'autre but que de servir ses membres — voire la collectivité tout entière car ses portes sont ouvertes à chacun, sans aucune discrimination d'ordre politique, de classe, de confession ou de nationalité.

Protéger les consommateurs, défendre leurs intérêts, mettre à leur disposition un large choix de marchandises de qualité au juste prix, telle est la tâche d'une société coopérative de consommation.

Mais pour bien s'acquitter de cette tâche la coopérative a besoin de la participation active et consciente de ses membres. Association de personnes, c'est la personne humaine qu'elle doit et veut servir. Organisation démocratique, créée par le peuple et pour le peuple, c'est grâce à la collaboration librement consentie de chacun qu'elle peut atteindre son but.

« C'est ainsi que, d'un même mouvement, la coopération élève le niveau matériel des classes populaires et leur niveau moral. Défaillante dans sa tâche morale, elle serait défaillante dans sa tâche économique. (Dr G. Fauquet: Le secteur Coopératif) ».

**Soutenir les efforts du mouvement coopératif, c'est contribuer à renforcer la démocratie.**

**UNION SUISSE DES  
COOPÉRATIVES DE CONSOMMATION (U.S.C.)**

JEAN DELOR

## *Le caillon des chansons*

Recueil à l'usage  
des degrés inférieur et moyen  
de l'école primaire du canton de Genève

Publié par LE DÉPARTEMENT DE L'INSTRUCTION PUBLIQUE

**Fœtisch Frères S. A., Editeurs**  
Grand-Pont 2 bis Lausanne

## VOS IMPRIMÉS

seront exécutés avec goût

IMPRIMERIE CORBAZ S. A. MONTREUX

## POUR VOS COURSES D'ÉCOLE:

**Timbres de la Caisse suisse de voyage, gratuits contre les bulletins de garantie placés dans chaque paquet de**

**Pâtes de Rolle**

*Weith*  
R. DEBOURG  
LAUSANNE

Envois à choix

TRICOTAGES  
ET  
SOUS-VÊTEMENTS  
DE QUALITÉ

COIFFURE HAUTE MODE  
PARIS - GENÈVE

*Umbert*

3, rue Dancet - Tél. 26 34 79



**AUTO-ÉCOLE**

≡ A. B. C. ≡

DANIEL BEZENÇON

Petit-Chêne 38 (Place de la Gare)  
Tél. (021) 22 22 86 entre 20 et 21 h.



Cherchons

## **MONITEUR ou ÉTUDIANT**

de langue française qui s'occuperait d'un jeune homme ayant des difficultés, pour l'accompagner et lui donner quelques leçons.

Faire offres avec curriculum vitae à l'Institut de Pédagogie curative, St-Prex.

## Partie corporative

## SPR - Comité central

La première séance du comité central jurassien de la SPR a eu lieu le samedi 7 mars, à Lausanne, sous la présidence d'A. Perrot.

A. Pulfer, trésorier de la SPR, présente les **comptes** du dernier exercice, arrêtés au 31 janvier 1959. C'est une lourde charge que celle de gérer nos finances : le total des recettes n'est pas beaucoup au-dessous de 70 000 fr. (caisse générale et Educateur) et le déficit de 1958, budgété à 4168 fr. a été réduit à 3282 fr.

Notre fonds de réserve s'élève à environ 24 000 fr., la caisse de secours possède environ 30 000 fr., tandis que le fonds des congrès va atteindre 3000 fr.

Quant à la Guilde de documentation, elle a encaissé et dépensé dans les 18 000 fr. en un an.

Le président remercie le trésorier pour la clarté des comptes et pour la précision des renseignements qu'il a apportés.

Le Département fédéral de l'Intérieur ne semble pas très pressé de convoquer les représentants des associations intéressées à la création d'une **centrale de documentation pédagogique**. En attendant, le SLV a adressé au DFI un rapport dans lequel il a présenté ses propositions. Si sur les principes la SPR est d'accord avec

le SLV, des divergences assez sensibles séparent nos deux points de vue quand on en vient aux réalisations pratiques. Nous présenterons, nous aussi, nos propositions à Berne.

La crise du **comité d'aide aux écoles suisses de l'étranger** semble provisoirement réglée, en tout cas pour nous. Un projet de résolution a été accepté par la majorité du comité (6 voix contre 2) ; il s'agit maintenant de commencer du travail plus utile : revoir l'organisation et les compétences du comité, puis tenter de créer un statut convenable pour le corps enseignant de ces écoles.

La prochaine **assemblée des délégués SPR** sera convoquée fin 1959 ou début de 1960 ; elle aura à choisir le thème d'étude du congrès de 1962.

Un **séminaire** sera organisé les 29 et 30 mai à Chexbres, par le service des « Public relations » et la SPR, au cours duquel seront examinés les rapports entre l'école et l'économie suisse. Chaque section cantonale y déléguera 5 de ses membres ; le comité accepte de patroner activement cette initiative.

Diverses autres affaires sont rapidement évoquées. Pour le nouveau comité, le travail a commencé et la période de rodage semble terminée. Bon courage pour la suite !

G. W.

## VAUD

## Avant les examens

Si mars nous ramène l'obscur et puissant bouillonnement printanier de la nature, il ramène aussi dans nos classes le bouillonnement des semaines précédant l'examen ; mais au contraire de la première, cette effervescence annonce la fin, une fin : attaquée tout de suite en avril (il faut prendre une assurance contre les imprévisibles et multiples causes de retard), la rude ascension du programme se termine, non sans essouffement. Pendant le court repos, on se retourne une dernière fois vers l'étape parcourue : ai-je choisi le bon chemin ? ai-je fait remarquer et admirer cette touffe de gentianes, ce chalet, ce paysage ? n'ai-je pas chargé ma troupe de vivres inutiles, de cailloux sans intérêt ? Puis on repartira pour la crête suivante.

Ainsi de palier en palier, d'année en année.

Et à chaque étape, on perd quelques compagnons de route, et on en trouve d'autres. Ne pensons pas tellement à ceux qui viendront, inconnus encore ; ne pensons pas tellement à ce dernier raidillon des examens : ce n'est qu'un accident du terrain. Pensons aujourd'hui à ceux qui quittent, pour le collège, pour la primaire supérieure, pour la vie : c'est par eux que je trouverai la joie d'avoir peiné, et la justification de mes efforts. De mes seuls efforts ? non : des efforts de tous les maîtres chez qui ces élèves ont passé.

Car j'aurai de la joie à voir tel de mes grands suivre Marcelin avec succès ; tel autre, de deux ans en retard au programme, entrer en apprentissage de peintre en bâtiment ou de menuisier, et s'y comporter honorablement ; telle de mes filles, après plusieurs mois de maladie, être acceptée à l'École de commerce ; et quelques autres (pas les moindres) choisir librement le métier de paysan, avec toutes ses servitudes. Quoique je sache bien ne pas avoir été le seul facteur qui a déterminé leur choix ou assuré leurs succès, j'y ai contribué ; leur devenir me grandit, et me confirme dans les voies que j'ai choisies pour eux.

Voilà ce que j'aperçois au-delà de ces examens qui, dans mes premières années d'enseignement, m'avaient procuré tant d'appréhensions.

P. B.

## Echanges avec l'Allemagne

Nous venons de recevoir plusieurs demandes d'inscription émanant de parents d'élèves ou d'élèves eux-mêmes. A ce propos, nous aimerions informer nos collègues que nous ne pouvons pas prendre en considération des demandes éparses de particuliers. En effet, en tant que Commission de la SPV, nous sommes en contact direct avec nos membres SPV, mais pas au-delà. Par conséquent veuillez collecter vous-mêmes les inscriptions éventuelles, et correspondre directement avec nous désormais. Ce sera pour nous un élément de sécurité, en même temps qu'une simplification très importante de notre administration déjà très chargée.

Nous avons 50 places à disposition : 35 pour Stuttgart et 15 pour Munich (et environs). Un tarif, compre-

## SOMMAIRE

**Partie corporative :** SPR - Comité central. — Vaud : Avant les examens. — Echanges avec l'Allemagne. — Nécrologie. — Genève : UIG - Séance d'information. — UIG - Séance du 25 février. — Caisse maladie et invalidité des instituteurs genevois. — SAFFA 1958. — Reconnaissance. — Neuchâtel : Comité central. Assemblée des délégués. — Exposition scolaire permanente. — Mise au concours. — Jura bernois : Assemblée générale de la SBMEM. — Divers : Pour lire aux élèves qui vont quitter l'école ce printemps. — Chaîne du Bonheur et écoliers de Suisse romande.

**Partie pédagogique :** Centre d'intérêt : Le lac de Neuchâtel (II). — Avant-propos p. 142 - Géographie p. 143 - Préhistoire p. 145 - Leçons de choses p. 147 - Dessin p. 150 - Arithmétique p. 153 - Lecture p. 166 - Vocabulaire p. 168 - Récitations et compositions p. 174 - Page récréative p. 175.

nant frais de voyage, assurances obligatoires, surveillance des convois, a été fixé comme suit : Stuttgart fr. 65.— ; Munich fr. 55.—. Le montant est payable à l'inscription, dès maintenant, et au plus tard jusqu'au 15 avril, pour autant qu'il reste des places disponibles. Nous cherchons encore des collègues des deux sexes comme convoyeurs : voyage payé, retour libre et une indemnité de fr. 25.—.

*Croix-Rouge de la Jeunesse SPV.  
R. Joost, Begnins.*

### Nécrologie

† **Louis Duruz.** — A Clarens vient de s'éteindre, chargé d'années, un de nos vétérans de l'enseignement primaire, M. Louis Duruz. Peut-être ce nom ne dit-il pas grand-chose à la plupart de nos lecteurs, d'une ou deux générations plus jeunes. Cependant, nous ne saurions laisser passer ce décès sans apporter à la mémoire du défunt notre hommage de respect et de cordiale amitié.

Breveté en 1892, Louis Duruz exerça à Clarens presque toute sa carrière pédagogique ; il y vit passer devant lui de multiples volées d'élèves jusqu'en 1932, année où il prit sa retraite. Simple, bienveillant et courtois, il se montra toujours un excellent collègue pour tous ceux dont les fonctions les mettaient en rapport avec lui ; consciencieux autant que dévoué, il n'essaya jamais d'éblouir autrui par l'étalage de ses connaissances ou la réussite de ses procédés. Il avait pour principe de jouer toujours franc jeu, et nous lui en exprimons notre reconnaissance.

En dehors de son activité strictement scolaire, il s'intéressait au chant ; il fit partie du Chœur des Alpes de Montreux, puis du Chœur mixte du corps enseignant de Vevey-Montreux, tout à ses débuts. Dououreusement frappé il y a un nombre d'années par la perte de son épouse, il s'était réfugié quelque temps chez

l'un de ses fils, mais pour revenir bientôt achever ses jours dans ce Clarens où l'attachaient tant de précieux souvenirs.  
H. J.

† **M. André Cuendet.** — Si le départ d'un être cher ne peut pas entraver la marche du Temps, tout le monde ne se remplace pas aussi aisément qu'on veut bien l'affirmer. N'y a-t-il pas des personnalités si différentes des autres qu'on sent bien, en les approchant, être en présence d'un exemplaire unique ? Alors, quand la mort nous les ravit, ces personnes-là, on sait que grande est la perte et que le mot irremplaçable n'est pas un vain mot.

Ainsi en est-il d'André Cuendet, instituteur, qu'une courte maladie a enlevé à l'affection des siens, à ses nombreux amis, à ceux qui furent ses collègues.

Moderne et ennemi d'éloges funèbres exagérés, M. Cuendet n'a pas voulu de discours, et son désir légitime a été respecté. Cependant, sans vouloir lui désobéir, il est permis de l'évoquer tel qu'il fut pour ceux qui ont eu le privilège de travailler à ses côtés. Il était gai, complaisant, d'humeur égale et optimiste. Ses écoliers l'adoraient et ses collègues lui doivent des heures de camaraderie charmante. Sa conversation, toujours teintée de l'humour le meilleur, était captivante ; son sourire, fin et malicieux, inoubliable. On aimait son entrain, ses boutades, ses mots à l'emporte-pièce, son esprit, sa grande bienveillance. Très cultivé, pouvant parler de tout avec un égal bonheur, il ne faisait pas étalage de ses connaissances.

La mort n'emporte pas tout. Si la sympathie de tous va à Mme Cuendet, ses enfants, sa famille, tous ceux qui ont connu celui qui vient de nous quitter ne cesseront pas de rappeler sa mémoire et l'évoqueront, comme il l'aurait voulu, en souriant. On n'est pas oublié quand on laisse après soi, non seulement de ces choses qui viennent du cœur et que le cœur seul comprend, tant de saine philosophie et de radieuse bonté.  
M. M.-E.

## GENÈVE

### Important

Les membres des 3 sections de l'UIG sont invités à participer très nombreux à la

#### séance d'information

organisée par le Cartel intersyndical du personnel de l'Etat le **lundi 23 mars 1959, à 20 h. 30, à la salle du Faubourg.**

Ordre du jour :

1. Allocations de vie chère.
2. Quarante-quatre heures.
3. Bas salaires.
4. Semaine de cinq jours.
5. Incompatibilité municipales.

Nous voulons par notre présence apporter notre appui au comité du Cartel qui défend très fermement nos intérêts. Nous voulons également manifester notre solidarité à l'égard de nos collègues fonctionnaires. Que tous ceux d'entre nous qui n'auront pas quitté Genève se retrouvent le 23 mars prochain, à la salle du Faubourg.  
Le comité mixte.

UIG — GENÈVE

### Séance du 25 février 1959 à Vernier

C'est en effet à Vernier qu'a eu lieu le 25 février, une séance mémorable du corps enseignant genevois. 180 collègues, environ, avaient tenu à s'associer à cet « happy end ». Une très courte partie administrative s'est tenue avant les « festivités », dans la grande salle de gymnastique de Vernier rendue fort accueillante pour la circonstance.

MM. Duchemin, conseiller d'Etat et ancien président de l'UIG, et Jotterand, directeur de l'enseignement primaire, nous ont adressé leurs messages de joie à l'occasion de cette réunification.

M. Pierrehumbert ouvre la séance en remerciant les organisateurs et plus particulièrement G. Gallay.

Le président de l'UIG souhaite à tous une cordiale bienvenue et dit son contentement de voir enfin réalisée l'union du corps enseignant genevois. Il espère que la période d'essai de trois ans sera concluante grâce à la bonne volonté de tous. L'UIG tout entière est heureuse d'accueillir tant de membres nouveaux qui deviennent ipso facto membres de la SPR.

Puis les présidents des trois sections font l'appel des anciens membres du S.E.. Après vingt ans de scission, voici enfin les bâtiments et les « volées » réunis au sein

d'un même groupement grâce à l'esprit de conciliation de tous.

A son tour, M. Soldini, président du Syndicat de l'Enseignement prend la parole et se félicite de l'esprit de collaboration de tous. C'est sur la base du respect de l'opinion d'autrui que travailleront désormais, la main dans la main tous les instituteurs genevois. Cette entente était d'autant plus souhaitable que l'école doit de nos jours contrebalancer par son unité et son autorité le déséquilibre et l'indiscipline du monde moderne.

Longue vie et prospérité à l'union refaite du corps enseignant genevois. C. G.

Un repas pris en commun doit sceller notre réunification. Dans la grande salle de Vernier, les nombreux convives fraternisent en une atmosphère de franche gaieté.

M. Gallay a si bien organisé les choses que nous réussissons à tenir l'horaire. C'est merveille de voir les tables disparaître et la pièce se transformer en salle de spectacle pendant que les participants respirent quelques instants l'air frais de la campagne genevoise.

Nous voilà à nouveau installés, cette fois, face à la scène, conviés à voir : « Les Hussards », trois actes interprétés par l'« Echo de Vernier », Echo dans lequel nous reconnaissons quelques collègues.

Ce sont des spectateurs enthousiastes qui applaudissent de bon cœur aux mésaventures de deux hussards, pas si terribles malgré tout et d'une famille de drapiers, fâcheusement dérangée dans ses habitudes. Tout ceci dit avec tant d'allant et de talent que le spectacle fini, les uns reprennent tout ragaillardis le chemin du retour pendant que les autres expérimentent la quatrième utilisation rationnelle d'une bonne salle de gymnastique et dansent. R. R.

## CAISSE MALADIE ET INVALIDITÉ DES INSTITUTEURS GENEVOIS

### Résultats financiers de l'exercice 1958

#### I. Compte d'exploitation

##### Recettes :

1. Cotisations des membres . . . . .	10 536.45
3. Amendes . . . . .	86.—
4. Subside fédéral . . . . .	717.50
5. Participations et remboursements . . . . .	3 537.35
6. Intérêts crédités . . . . .	1 270.42
8. Autres recettes (subv. cant. 245.50) . . . . .	1 545.50
Total des produits	17 693.22
9. Solde actif de 1957 . . . . .	1 221.04
10. Prélèvement sur le capital . . . . .	1 506.50
Total	20 420.76

##### Dépenses :

13. Frais de médecin . . . . .	5 306.25
Frais de pharmacie . . . . .	3 457.—
14. Autres moyens curatifs . . . . .	1 664.30
15. Hospitalisation . . . . .	1 636.50
16. Indemnités au décès . . . . .	400.—
19. Frais d'administration . . . . .	906.45
20. Autres dépenses :	
primes de réassurance . . . . .	1 266.40
ristournes et remboursements . . . . .	1 360.10
Total des charges	15 997.—
21. Placement des intérêts . . . . .	1 255.42
22. Solde actif en fin d'exercice . . . . .	3 168.34
Total	20 420.76

#### II. Bilan au 31.12.1958

##### Actif

En caisse . . . . .	3 168.34
Créances . . . . .	39.80
Dépôts en épargne . . . . .	4 884.79
Titres divers . . . . .	37 100.—
Subside à recevoir . . . . .	206.50
Impôts anticipés à recevoir . . . . .	415.91
Total	45 815.34

##### Passif

Frais d'assurance à évaluer . . . . .	2 500.—
Fortune nette au 31.12.58 . . . . .	43 315.34
Total	45 815.34

#### III. Situation au 31.12.58

Fortune nette à la fin de 1957 . . . . .	42 048.85
Fortune nette en clôture d'exercice . . . . .	43 315.34
Augmentation pour l'exercice 1958 . . . . .	1 266.49

### Rapport du trésorier pour l'exercice 1958

Messieurs et chers collègues,

Le trésorier de la Caisse Maladie des Instituteurs genevois a l'habitude, à pareille époque, de vous présenter un résumé des opérations financières de l'exercice écoulé.

C'est avec plaisir qu'il le fait cette année puisque les comptes bouclent avec un boni de 1266 fr. 49 (en 1957, déficit de 3153 fr. 79). Ce bénéfice provient d'une part de la fermeté avec laquelle notre président a tranché certains cas, d'autre part de l'augmentation des cotisations et des intérêts et enfin d'une diminution des frais médicaux.

Mais attention, il serait erroné de prétendre que notre situation s'est nettement améliorée par rapport à celle de l'année dernière. En effet, il suffit de jeter un rapide coup d'œil sur notre effectif pour constater une nouvelle diminution due à 3 décès et 1 démission. Ainsi les mesures que nous avons envisagées pour favoriser le recrutement de nouveaux membres n'ont pas répondu à nos espoirs. Notre société vieillit terriblement et il faut absolument envisager un remède radical qui pourrait bien être une fusion. Mais je m'aperçois que j'en ai déjà trop dit, votre Comité vous fera part de cette possibilité lors de notre assemblée générale fixée au **vendredi 20 mars 1959**, à 17 heures précises, au **Café Lyrique, 12, Bd. du Théâtre**.

P.S. - Inutile de dire que votre présence est indispensable.

Le trésorier : J.-J. Barbier.

#### SAFFA 1958

En fin de rapport, nous avons omis de mentionner la sympathique collaboration du canton de Fribourg ; nous nous en excusons vivement.

Ainsi, la SAFFA a donné aux 5 cantons romands l'occasion de montrer, dans un très bel esprit, le travail de nos écoles enfantines. I. R.

#### Reconnaissance

C'est sur son expresse demande que le rédacteur de cet article a été confirmé dans ses fonctions de bulletinier pour une nouvelle année.

C'est du moins ce qu'a annoncé le président de l'assemblée avant le vote.

Il appartient donc audit bulletinier d'exprimer sa très vive gratitude à tous ses électeurs, qui à une touchante unanimité ont levé leur main, fixant de ce geste au-

guste le sort des quelques moments de loisir qui lui restent.

Merci donc de lui éviter tout souci concernant l'occupation de son temps. Merci de lui confier le soin d'enregistrer pour la postérité le souvenir de toutes les réunions. Merci de l'inviter à rester le dimanche après-midi à la maison et de lui permettre ainsi de réaliser des économies. Merci de lui donner l'occasion de cultiver sa langue (c'est toujours utile !). Merci de ne jamais

lui envoyer d'articles et de lui réserver ainsi à lui seul toute la place disponible.

Merci, chers collègues, merci !

*Le bulletinier malgré lui.*

Aujourd'hui (ne lui en veuillez pas), il prend congé, il va se promener, il fait si beau...

Vous lirez le compte rendu de l'assemblée générale la prochaine fois.

## NEUCHÂTEL

### Comité central

Une séance était encore nécessaire avant l'assemblée « trisannuelle ». Elle eut lieu le 5 mars. Après la lecture du procès-verbal, une abondante correspondance nous est communiquée :

- Une lettre du Secrétariat fédératif nous rappelle la procédure à suivre en cas d'assistance judiciaire. Nous y reviendrons dans un article spécial.
- Le rédacteur de l'« Educateur » répond aimablement qu'il tiendra volontiers quelques pages à notre disposition dans la partie pédagogique pour y exposer les modifications que nous souhaitons apporter aux programmes scolaires dans le cadre de la réforme de l'enseignement.
- La FIAI réclame un rapport sur la part que nous donnons dans nos écoles à la vie culturelle des pays étrangers.
- Le dévoué secrétaire fédératif, M. R. Deppen, nous donne tous les renseignements désirés sur les traitements pour répondre à l'enquête du SLV.

Etc.

Les sections sont priées de désigner pour le 14 mars un représentant à l'Assemblée des délégués de la SPR. De nouveaux règlements de la VPOD ont été imprimés.

**Caisse de remplacement.** — Le cas du personnel auxiliaire, astreint à payer les mêmes cotisations que le personnel régulier, et qui ne reçoit d'indemnités que pour 24 jours consécutifs de maladie (4 semaines) devra être revu. Le projet de statut du Corps enseignant qui nous sera remis incessamment le prévoira certainement.

Dans quelle mesure notre Caisse d'entraide peut-elle intervenir en faveur des dits collègues ? La question est assez complexe pour nous imposer un temps de réflexion et nous y répondrons dans une prochaine séance seulement.

**Assurance en responsabilité civile.** — Nous croyons savoir qu'une modique augmentation de la prime nous donnerait droit à des prestations considérablement plus fortes. Certains sinistres récents nous engagent à revoir la chose de près pour faire des propositions précises dans un bref délai.

**La réforme de l'enseignement** a donné lieu à une nouvelle consultation des sections par le CC. Avec un grand dévouement, notre président a fait sa tournée de paroissiens. Il a récolté des opinions fort diverses qui feront l'objet de rapports de section à Dombresson. Il est donc superflu de donner plus de détails pour l'instant.

Nous apprenons enfin que le Comité SPR se propose de convoquer en commun les présidents cantonaux pour l'examen de questions pédagogiques qui gagneraient à être unifiées en terre romande. W. G.

### Assemblée des délégués

Présidée par M. R. Hügli, elle eut lieu le dernier jour de février.

Lecture du procès-verbal de Mlle Schmid, la consciencieuse secrétaire du CC.

Le président lit son rapport annuel paru dans l'« Educateur », ce qui nous dispense d'y revenir.

L'état de nos finances, donné aussi dans ce journal, révèle un boni. Nos titres et placements produisent un intérêt moyen de 3,4 pour 100.

La Caisse d'entraide boucle par un boni de 1 263 fr. grâce à un remboursement de prestations inespéré.

M. Paul Grandjean donne le rapport des vérificateurs de comptes, remercie et félicite, en leur nom, notre très compétent trésorier, M. Treuthardt, de son travail absorbant.

La cotisation, après examen du budget pour 1959 prévoyant un boni de 400 fr., est fixée à 42 fr. pour la SPN y compris les 2 fr. pour le compte de frais de déplacement, 5 fr. pour la Caisse d'entraide, 5 fr. pour la célébration du Centenaire de la SPN. En outre, pour éclairer les caissiers de section sur la cotisation à prévoir en 1960, il est déjà fixé pour cette année-là encore une cotisation de 5 fr. à la Caisse d'entraide.

En l'absence du président de l'Exposition scolaire permanente, le rapport annuel de cette institution est lu par M. Hügli. Des renseignements sont réclamés sur les services de l'ESP. Le vœu est exprimé de restreindre la bibliothèque aux ouvrages pédagogiques ou directement utiles à l'enseignement et de renoncer en leur faveur à l'acquisition de romans ou de tout volume qu'on peut trouver aisément dans les bibliothèques publiques.

Deux vérificateurs de comptes sont nommés : MM. Benoît Zimmermann et Germain Divernois ; et deux suppléants : MM. Marc Burgat et André Blaser.

Les problèmes cantonaux évoqués dans le rapport présidentiel sont repris : — La réduction des heures de travail par l'introduction des leçons de 45 minutes comme à l'École secondaire se justifie aussi bien et a fortiori dans notre enseignement que pour les élèves plus âgés — La question du pour-cent de réadaptation des traitements donne lieu aussi à des remarques pertinentes — Le statut des fonctionnaires de l'Etat verra vraisemblablement le jour dans un ou deux mois — Le président donne connaissance des dispositions prises à l'égard des veuves et divorcées, des institutrices auxiliaires mariées dont le mari fait des études en ce qui concerne les allocations de ménage et pour enfants.

Un des délégués déplore que l'« Educateur » ne nous parvienne plus régulièrement le samedi comme autrefois. « Quand il arrive le lundi, dit-il, on ne le lit plus. »

Avant de lever la séance, le président recommande vivement la participation à l'assemblée trisannuelle, à Dombresson, où l'on entendra une conférence de valeur. Enfin, M. Hasler remercie le CC et spéciale-

ment son distingué président de l'excellent travail accompli en 1958.

W. G.

### Exposition scolaire permanente

A la dernière assemblée des délégués de la SPN, un président de section a fait la remarque que les jeunes collègues ignoraient tout des services qu'offre l'ESP et le soussigné a été prié de les renseigner quelque peu. Nous nous y prêtons le plus volontiers bien qu'il soit permis d'être surpris à la pensée que, depuis plusieurs années, l'EPS a été installée au gymnase, c'est-à-dire dans le bâtiment même des normaux qui y ont libre accès.

Primitivement, l'ESP était une simple bibliothèque, celle du corps enseignant neuchâtelois. Elle existe encore telle quelle et comprend des ouvrages de toutes sortes, mais plus spécialement de pédagogie. Un catalogue peut être demandé au bibliothécaire. A part cela, un très abondant matériel intuitif est mis à la disposition de tous les maîtres : tableaux scolaires, diapositives, films fixes et documents les plus divers qui sont exposés au gymnase cantonal et prêtés le

plus avantageusement selon un règlement. Les collègues intéressés feront bien de se rendre compte sur place de toutes les richesses disponibles. M. Renaud se tient aimablement à leur service pour tout renseignement.

L'ESP est ouverte le mercredi de 14 à 17 heures et le jeudi de 16 à 18 heures (3e étage du gymnase cantonal).

W. G.

### Mise au concours

**Thielle-Wavre** : poste d'instituteur.

**Bevaix** : poste d'instituteur.

**Fleurier** : poste d'instituteur.

**Buttes** : poste d'instituteur.

**Les Brenets** : poste d'instituteur.

**La Sagne, classe des Entre-Deux-Monts** : poste d'instituteur.

Entrée en fonction : début de l'année scolaire 1959-1960.

Adresser les offres de services **jusqu'au 18 mars 1959** au président de la commission scolaire intéressée et en aviser le Département de l'instruction publique, à Neuchâtel.

## JURA BERNOIS

### Assemblée générale de la SBMEM Section jurassienne

Nombreux sont les maîtres aux écoles moyennes qui, le 25 février, sont venus à Bienne pour participer à l'assemblée annuelle de leur section. M. R. Ballmer, président, ouvre la séance devant une très belle assistance. Il salue M. Liechti, inspecteur des écoles secondaires, qui nous honore de sa présence, et remercie tous les participants pour l'intérêt qu'ils portent à l'association.

L'activité de la section n'a, durant l'année écoulée, été marquée par aucun fait saillant. Le président constate avec joie que l'effectif augmente chaque année et que le groupement compte actuellement 163 membres. On a enregistré, en 1958, 24 demandes d'admission et une seule démission. L'état de la caisse est aussi plus enviable et la fortune nette accuse une augmentation de 187 fr. sur celle de l'année dernière.

Cette courte partie administrative est suivie d'un exposé de M. Liechti sur le travail de la commission du nouveau plan d'études.

M. Liechti demande à chacun de l'aider dans cette tâche ardue pour apporter quelque chose qui réponde aux exigences actuelles. Il fait remarquer que le plan qu'il présentera garde un caractère provisoire, toutes les décisions étant entre les mains de la DIP.

Le travail de la commission d'étude a été précédé d'une enquête largement répandue afin de donner à l'opinion publique la possibilité de se prononcer sur l'école secondaire, qui est une émanation du peuple.

Un autre questionnaire fut adressé aux écoles secondaires et demandait l'étude des 23 disciplines actuellement au plan d'étude. L'opinion émise devait être le résultat d'une discussion entre les maîtres d'un même collège.

Dans les travaux préliminaires, la commission eut encore à soumettre un rapport à la DIP concernant la semaine de cinq jours. Cette question fut examinée très attentivement : tenant compte de l'évolution sociale, de la transformation des industries, la semaine de cinq jours viendra inexorablement. Et si la récession s'accroît, elle s'imposera encore plus rapidement.

Ceci amène une révision du plan d'étude par une

réduction du programme. Il faut à tout prix éviter qu'une fillette de 9e année, qui a trente-cinq heures au programme, auxquelles s'ajoutent des leçons de latin, d'italien ou d'anglais, de mathématiques, de couture et d'enseignement ménager, soit contrainte à des semaines de travail scolaire de quarante-deux heures et plus.

Il faut réduire considérablement le nombre d'heures hebdomadaires et arriver à trente-deux heures par semaine en trente-cinq ou trente-six leçons.

Le problème fondamental est donc un problème de structure. Lors des réunions de Sèvres, on s'est accordé à reconnaître que les matières enseignées ne répondent plus aux exigences du monde moderne. Une rééducation profonde est donc une nécessité immédiate (et M. Liechti de citer les thèses de MM. Fournati et Jaccard pour corroborer cette affirmation). Notre école secondaire doit pouvoir alimenter les gymnases, technicums, écoles de commerce et écoles normales, d'où deux tâches divergentes qui doivent être réalisées.

En conséquence, il faudra subdiviser la classe en sections de classe, réunies en un tronc commun pour l'enseignement de certaines branches et séparées pour l'enseignement spécialisé.

Trois types de structure s'offraient à la commission du nouveau plan d'étude :

1. La juxtaposition des types ;
2. L'école unique ;
3. La solution intermédiaire.

Cette dernière forme a été retenue, car elle présente l'avantage de remplacer la sélection par une orientation dépitée par une analyse consciencieuse du côté psychique de l'élève. Tous les pays d'Europe occidentale s'acheminent d'ailleurs vers ce type de structure.

Après une année d'adaptation et une autre d'orientation, un premier dépistage des aptitudes a lieu à la fin de la sixième année scolaire qui conduira l'élève dans une section progymnasiale ou dans une section pratique. Un deuxième dépistage a lieu à la fin de la 7e année scolaire lorsqu'intervient le choix de la deuxième langue vivante.



Les buts poursuivis sont : développer l'esprit et non le bagage des connaissances, perdre le caractère encyclopédique et développer les aptitudes à acquérir des connaissances nouvelles.

Les programmes des branches n'ont pas encore été discutés. On pense cependant pouvoir accéder au vœu de la DIP en présentant un projet pour le printemps 1960. La ligne de conduite fondamentale sera d'établir un programme sans tenir compte des anciens manuels, en mettant l'accent principal sur l'acquisition de techniques. Il faudra doter le français avant tout et donner plus de temps aux disciplines formatrices.

Cet exposé est suivi d'une discussion. Les maîtres spécialistes de l'enseignement des mathématiques affirment que la difficulté qu'ils rencontrent le plus souvent réside dans une connaissance insuffisante du français, ce qui crée un obstacle à la compréhension du problème et à l'expression des solutions. Ils préconisent un enseignement progymnasial identique pour tous les élèves, qu'ils se destinent aux sciences ou aux lettres.

Une autre objection est qu'on accorde trop de temps pour l'acquisition de techniques dans les travaux manuels féminins. L'assemblée prend la décision d'adresser une requête à la DIP pour obtenir une réduction des heures de couture à deux heures hebdomadaires dans toutes les classes. Les heures consacrées à l'enseignement ménager sont trop nombreuses elles aussi, et une révision du programme semble urgente.

Toutes les critiques formulées confirment la nécessité et l'urgence d'une réforme de structure de l'école secondaire actuelle.

b.



Contrats de faveur avec la Société pédagogique vaudoise, l'Union du corps enseignant secondaire genevois et l'Union des instituteurs genevois.

Rabais sur les assurances accidents

## DIVERS

### Pour lire aux élèves qui vont quitter l'école ce printemps

Lisez donc les livres de « Plaisir de lire », ou mieux prenez un abonnement d'une année à ses publications. Pour le prix étonnamment bas de 7 fr., vous deviendrez propriétaires de trois volumes d'une valeur bien supérieure. L'adresse du secrétariat est : « Plaisir de lire », chemin des Clochetons 19, à Lausanne. Ecrivez une carte pour demander un prospectus et vous recevrez la liste des ouvrages disponibles. Même si vous n'avez pas l'intention de bénéficier de ses services maintenant, cette société pourra vous être utile plus tard, pour vous permettre de vous constituer petit à petit, à peu de frais, une bibliothèque de choix. »

### Nos Exemplaires encore disponibles

- 61 Giovanni Anastasi : « Pipetta, seconde jeunesse », 2 fr. 50.
- 63 Berthe Vulliemin : « L'Esprit souffle », 3 fr.
- 70 Ernest Zahn : « Le Diffamateur », 2 fr. 50.
- 71 Léon Cladel : « Le Bouscassière ou L'Enfant sauvage », 3 fr. 20.
- 73 A. de Lamartine : « Christophe Colomb », 2 fr. 80.
- 74 George Sand : « François le Champi », 2 fr. 80.
- 75 Alph. Daudet : « Lettres de mon Moulin », 3 fr. 20.
- 76 H. de Balzac : « La Vendetta », 2 fr. 70.
- 77 Alphonse Daudet : « Contes », 2 fr. 50.
- 80 Paul Arène : « La Chèvre d'Or », 3 fr. 20.
- 81 Frans G. Bengtsson : « Orm le Rouge » (roman Viking), 3 fr. 60.
- 87 René Burnand : « Châteaux en Bretagne », 3 fr. 60.
- 88 Guy Barthelemy : « Chez le Dr Schweitzer », 3 fr. 30.
- 89 C.-F. Ramuz : « Les Signes parmi nous », 3 fr. 35.
- 90 André Reuze : « Le Véritable Robinson Crusoe », 3 fr. 60.
- 91 Albert Londres : « Pêcheurs de perles », 3 fr. 75.
- 92 C.-F. Ramuz : « La Guerre dans le Haut Pays », 3 fr. 35.
- 93 Yvan Tourguéniev : « Assia », 2 fr. 85.
- 94 Willy Prestre : « La Piste de l'Or », 3 fr. 30.
- 95 C.-F. Ramuz : « Derborence », 3 fr. 90.
- 96 A. Godin-Linz : « Une catastrophe », 3 fr. 60.
- 97 Marcel Prêtre : « Calibre 475 Express », 3 fr. 90.
- 98 Willy Prestre : « La Piste des Troupeaux », 3 fr. 90.
- 99 Edm. About : « La Mère de la Marquise », 2 fr. 85.
- 100 C.-F. Ramuz : « La Suisse romande », 6 fr. 90.
- 103 C.-F. Ramuz : « Découverte du Monde », 3 fr. 90.

### COMMUNIQUÉ

#### Un Suisse sur trois a des parasites intestinaux

On est malheureusement obligé de constater qu'une grande partie de la population tant citadine que paysanne est parasitée par des vers. Ce fait ne doit pas être pris à la légère, car les vers intestinaux peuvent provoquer de graves maladies. Actuellement il existe des vermifuges efficaces et faciles à ingurgiter. Mais il est sans doute préférable de prendre le mal à la racine, c'est-à-dire d'éviter l'infection.

En somme il faudrait pouvoir inscrire sur tous les bancs de marchés aux légumes : « Pendant toute leur croissance, ces légumes n'ont jamais reçu de purin ». Ainsi on aurait déjà fait un gros progrès. Cette utilisation du purin doit aussi absolument cesser pendant toute la culture dans les jardins familiaux ou autres. Des recherches récentes ont montré, en particulier, que les œufs des vers intestinaux peuvent être transportés sur les feuilles des légumes non seulement par les arrosages au purin, mais aussi par les limaces ! Il est sans doute plus hygiénique et bien préférable pour la santé humaine d'arroser les légumes, non pas avec du purin, mais avec une solution préparée en dissolvant 1 à 2 poignées d'Engrais complet Lonza ou de Nitrate d'ammoniaque dans 10 litres d'eau. Dans ce cas comme dans bien d'autres, prévenir vaut mieux que guérir !

L.

# Chaîne du Bonheur

et écoliers de Suisse romande

Au cours d'une émission en duplex réalisée entre la Suisse et la Tunisie, la Chaîne du Bonheur de Radio-Lausanne adressera un appel aux écoliers de toute la Suisse romande.

Le but de cette campagne est la récolte de matériel scolaire destiné aux villages et maisons d'enfants abandonnés de Tunisie.

Pour ne pas gêner le travail des classes et simplifier cette collecte, les instituteurs et institutrices désireux

de répondre, avec leurs élèves, à cet appel, voudront bien faire usage de la carte postale ci-jointe.

Il leur suffira de noter le matériel récolté, qui sera ensuite emballé et expédié — si possible avec une lettre des élèves suisses aux écoliers de Tunisie — selon les indications données à la radio et dans la presse.

Avant d'envoyer la carte postale, les instituteurs qui le désirent pourront remplir les rubriques relatives à la demande d'une documentation et à leur adhésion éventuelle à l'« Aide Suisse à des régions extra-européennes » (ASRE) sans que cela constitue pour eux, en aucune manière, une obligation.

Cet appel a reçu l'approbation des départements de l'Instruction publique des cantons romands.



Pour toutes  
vos opérations bancaires  
adressez-vous à la

## Société de Banque Suisse

GENÈVE  
LAUSANNE  
LA CHAUX-DE-FONDS  
NEUCHÂTEL  
BIENNE

et nombreuses autres succursales  
en Suisse romande

•

Capital et Réserves Fr. **293** millions

Magasin et bureau Beau-Séjour:

**POMPES OFFICIELLES**  
FUNÈBRES DE LA VILLE DE LAUSANNE  
**8. Beau-Séjour**  
Tél. perm. 22 63 70 Transports Suisse et Etranger

Concessionnaire de la Société Vaudoise de Crémation

Ecole pédagogique privée

## FLORIANA



Pontaise 15 - Lausanne - Tél. 24 14 27  
Direction: E. Piotet

- **Préparation** de gouvernantes d'enfants et d'institutrices privées.
- **Stage** d'application dans petites classes, garderies d'enfants, crèches, etc.
- **Nombreuses** situations au service des élèves diplômées.

Rentrée 14 avril

# LE LAC DE NEUCHÂTEL (II)

## LECTURE

N.-B. — Les lectures qui suivent sont destinées au vocabulaire d'enrichissement, à une chasse aux mots et aux idées poussée à fond.

### LE LAC

1. Le lac de Neuchâtel n'est pas aussi vaste, harmonieux et clair que le Léman, mais il reflète un horizon aux limites plus reculées, imprécises, qui entraînent plus loin à travers le monde la nostalgie. Ses rivages sont bas. Étroit et long, toujours en mouvement, il évoque parfois un grand fleuve qui roule, et parfois il ressemble à ces étangs qui se forment, au dégel, au milieu des marais. Les jours calmes, sa couleur est terne, avec des reflets verts et mauves ; à l'embouchure de la Thielle et des canaux qui rejoignent les lacs de Morat et de Bienna, les eaux terreuses dessinent de larges flaques jaunes. Des barques plates, sans quille, aux voiles carrées. Sirène rauque d'un vapeur dont on ne distingue d'abord que la fumée, et puis un petit point noir qui flotte en bourdonnant sur les flots, comme une abeille sur les hautes herbes d'un pré, un matin de bise.

2. Mais ce lac est beau surtout par la tempête. Les gouttes de pluie le harcèlent et le piquent, essaim de taons qui se jette, au moment de l'orage sur un bateau couché. Alors, il se gonfle, s'agite et pousse un mugissement sourd. Les petites vagues, en lignes pressées et régulières, accourent avec un bruit d'écume. Le lac devient bleu et vert, éclaboussé de blanc, comme les forêts après la neige. Le flux courbe les roseaux, couvre les jetées, claque contre les murs, monte comme du lait sur le feu dans une cuve énorme. En face, on voit passer l'averse, rideau gris qu'on tire sur le ciel d'ardoise ; entre les raies, comme au travers d'une vitre embuée, la ligne brisée des Alpes. Mais, là-bas, sur les terres allemandes, le soleil luit encore ; de lourds rayons tombent perpendiculaires sur le Seeland plat ; des Alpes au Jura se tend un arc-en-ciel immense.

3. En hiver, sous l'azur immobile, sans nuage, le lac vert et bleu semble plus profond que la mer. En face, le Vully s'abaisse doucement, avec la noblesse et la nonchalance d'une colline toscane. La chaîne des Alpes se tend, d'un bout à l'autre de l'horizon, légère, dans l'espace. Et les Alpes, couvertes de neige, sont roses ; on ne distingue pas les montagnes les plus basses et les plus proches des glaciers les plus hauts et les plus lointains.

4. La ville de Neuchâtel, moitié au soleil, moitié à l'ombre, contemple, sans se déranger dans son repos, le lac et l'horizon. C'est une ville où l'on trouve encore beaucoup de vieilles rues étroites, presque sans trottoirs : elles tournent doucement pour aboutir à de petites places ; sur la fontaine, s'érige le traditionnel banneret ou bien le griffon, gueule ouverte, tenant un écu. Le château et la collégiale regardent, un peu isolés, par-dessus les toits ; et leur pierre jaune fait une tache claire sur la montagne bleu sombre de Chaumont.

5. Au-dessus du lac et de la ville, le pays s'élève par degrés. D'abord, le long des eaux, le vignoble. Bande étroite, exposée au soleil, jaune et verte, pierre et verdure : des bourgades et des allées d'arbres, des maisons et des jardins ; en haut, la première chaîne boisée du Jura pour lui donner de l'ombre, en bas le lac pour la refléter.

*Gonzague de Reynold*

« Cités et Pays suisses ». Payot, édit.

### MON LAC

On le dit monotone. Il ne l'est pas. Je l'ai vu d'un idéal bleu de soie, d'un riche bleu d'émail ; je l'ai vu d'un vert translucide admirable ; d'un lilas tendre ; d'un rose mourant. Les nuages s'y mirent ; les vents le moirent. Il sera aujourd'hui de telle couleur, il sera de telle autre demain, et après-demain d'une autre encore. Quelquefois, une troupe de cygnes y glisse silencieusement. Les mouettes y battent de l'aile à la crête des vagues. Et sa mélancolie même est aimable, lorsque des brumes l'enveloppent, dérochant les lointains ; alors vous aurez la sensation de l'infini, comme devant la mer.

Ne croyez pas, d'ailleurs, qu'il n'ait point ses heures d'éclat.

Par les matinées de printemps, quand la terre rajeunie se remet le diadème au front ; par les chaudes journées d'été, où le ciel déploie son azur inaltérable ; par les couchants d'automne surtout, ce lac qu'on avait cru uniforme et gris, ce lac se pare comme pour une fête royale. Derrière le Jura, le soleil va baisser ; l'occident est en feu, et le lac reflète l'incendie, tandis que toute la chaîne des Alpes se déroule, rayonnante.

D'abord, légèrement dorées, les cimes neigeuses s'embrasent toujours plus, passant par toute la gamme des roses, avec des ombres bleues. Elles rougissent, incandescentes ; c'est un émerveillement, un prodige, une féerie. Les cimes se mirent dans le lac, qui semble charrier des pierreries ; elles ressortent, se découpent sur le fond d'or verti du ciel. Tout le paysage s'imprègne alors d'une telle clarté, il en émane de telles gloires, quelque chose de si divin s'empare de vous en face de ce spectacle : il n'y a qu'à tomber à genoux et à adorer, jusqu'à ce que, du mauve le plus délicat, les montagnes aient passé à la pourpre la plus intense, puis au violet mêlé d'outremer, jusqu'à ce que l'ombre soit venue, et que, montant dans la nuit sereine, la lune, croissant d'opale ou large fleur de lumière, recommence une autre magie, et, les Alpes disparues, répande sur le lac endormi sa mystérieuse caresse...

En de tels moments, je vous le jure, notre lac est incomparable.

Quel qu'il soit, d'ailleurs, étincelant ou triste, pleinement découvert ou chargé des brouillards d'octobre, c'est mon lac, je l'aime, je le trouve sans égal.

*Adolphe Ribaux.*

Relever les couleurs dont parle l'auteur.

### LE LAC DE NEUCHÂTEL

Le lac de Neuchâtel a beaucoup plus d'intimité que le Léman, parce que ses rives d'abord sont plus plates, le lac de Neuchâtel n'étant pas un lac alpestre, mais de plateau ; ensuite parce qu'elles sont moins peuplées. La plupart des villages se tiennent ici à quelque distance de l'eau, plutôt que de hanter ses bords mêmes, les routes en font autant : et il y a ainsi une réserve de nature en marge des régions cultivées ou de trop grande circulation. Beaucoup de vergers, de peupliers, beaucoup de buissons de toute espèce, outre de nombreuses criques où foisonnent les roseaux, isolent heureusement le lac et sauvegardent sa beauté. Si on dit vulgairement du Léman qu'il est bleu, on peut bien dire, avec non moins d'approximation, du lac de Neuchâtel qu'il est vert, ou tout aussi vulgairement ; car il est vert le plus souvent et ourlé de jaune (étant sans grande profondeur), ourlé de jaune et moucheté de blanc quand un coup de vent l'agite.

*C.-F. Ramuz*

(La Suisse romande - Lausanne)

Il est, lui aussi, un lac-des-quatre-cantons puisqu'il partage ses rivages entre les cantons de Neuchâtel, de Vaud, de Fribourg et même de Berne qui a la portion congrue, pour une fois. Il unit des régions qui se différencient par la langue ou par la confession. Par la langue, c'est d'ailleurs beaucoup dire, car il n'y a guère que l'étroite bande inhabitée entre Thielle et Broye où puisse officiellement retentir le *bärndütsch*. Quant aux confessions, il y en a bien deux. Dans les districts fribourgeois on vousoie Dieu, tandis qu'on lui dit tu partout ailleurs. Mais le lac mêle en une seule harmonie les quotidiens angélus des uns et les sonneries dominicales des autres. Toute cette diversité des paysages et celle des esprits, il l'éclaire des mêmes clartés, il la réchauffe des mêmes réverbérations, il lui donne une seule âme.

*William Thomi*

(*Le lac de Neuchâtel. Ed. du Griffon, Neuchâtel*)

Le lac immobile, où se fondaient les nuances légères, luisaient comme un regard innocent ; et des peupliers lui faisaient une frange de cils.

Je m'épris d'une grande passion pour la rive de Colombier.

Nous étions là, par les beaux jours d'été, une douzaine d'adolescents rieurs et rivalisant de prouesses qui, aujourd'hui, feraient pitié, trop heureux si le lac agité nous excitait à nous tordre comme des dauphins au milieu des vagues, à nous élancer par-dessus les crêtes, qui nous abandonnaient aussitôt, après avoir roulé délicieusement sous nos ventres...

Parfois nous admirions une flottille de cygnes qui venait croiser le long du bord, ou bien nous pourchassions un grèbe blessé jusqu'aux lisières de roseaux ondulant avec un doux froissement de papier...

*Jean-Paul Zimmermann.*

Relever les images dans ce dernier texte.

## LE CYGNE

### 1. Sa description

Sans bruit, sous le miroir des lacs profonds et calmes, Le cygne chasse l'onde avec ses larges palmes, Et glisse !... Le duvet de ses flancs est pareil A des neiges d'avril qui croulent au soleil ; Mais, ferme et d'un blanc mat, vibrant sous le zéphire, Sa grande aile l'entraîne ainsi qu'un lent navire. Il dresse son beau col au-dessus des roseaux, Le plonge, le promène allongé sur les eaux, Le courbe, gracieux comme un profil d'acanthe, Et cache son bec noir dans sa gorge éclatante.

### 2. Son domaine

Tantôt, le long des pins, séjour d'ombre et de paix, Il serpente, et laissant les herbages épais Traîner derrière lui comme une chevelure, Il va d'une tardive et languissante allure. La grotte où le poète écoute ce qu'il sent, Et la source qui pleure un éternel absent, Lui plaisent, il y rôde ; une feuille de saule En silence tombée effleure son épaule. Tantôt il pousse au large, et loin du bois obscur, Superbe, gouvernant du côté de l'azur, Il choisit, pour fêter sa blancheur qu'il admire, La place éblouissante où le soleil se mire.

### 3. Au crépuscule

Puis quand les bords de l'eau ne se distinguent plus, A l'heure où toute forme est un spectre confus, Où l'horizon brunit, rayé d'un long trait rouge,

Alors que pas un jonc, pas un glaïeul ne bouge,  
Que les rainettes font dans l'air serein leur bruit,  
Et que la luciole au clair de lune luit,  
L'oiseau, dans le lac sombre, où sous lui se reflète  
La splendeur d'une nuit lactée et violette,  
Comme un vase d'argent parmi les diamants,  
Dort, la tête sous l'aile, entre deux firmaments.

*Sully-Prudhomme.*

*Les Solitudes. Lemerre, édit.*

### Exercice

Comparer avec les textes de Buffon et de Jules Renard. Il s'agit d'une comparaison fouillée au point de vue du genre, des idées et de la forme.

### Citations d'écrivains

— André Gide aime ce lac «...aux rives glauques, aux bords modestes, que nul pic altier n'humilie ni ne disproporionne... le charme intime des premiers plans».

— Il (le lac de Neuchâtel) s'associe aux troubles du ciel avec une sorte de facilité sereine ; ici d'un bleu d'acier, là-bas pâle, plus loin d'un rose qui s'avoue à peine...

*Abel Bonnard.*

— ...Et le brouillard d'automne revint doucement prendre possession de la vieille ville princière qui rêve au bord de son lac laiteux, entre ses hôtels couleur de sable et de feuille morte.

*Edmond Jaloux.*

— Tout à coup, du haut des longs peupliers, un brusque coup de vent tomba sur le lac. Les peupliers en eurent leurs feuilles froissées et toutes blanches en dessous. Le lac aussi devint tout blanc d'écume, et la petite vague se sentit emportée. Elle courait, courait, comme une feuille morte sur une route.

*C.-F. Landry.*

— L'Areuse, cette vive petite truite frétilante qui musarde à plaisir par le Val de Travers, s'approfondit soudain de tristesse vers Noiraigue et, par bonds furieux, se précipite et roule, et tourne et tourne et bondit parmi roches et gouffres, gorges profondes.

Et enfin, après la montagne vaincue, la trouée faite, c'est la grande et large paix du lac.

*Jules Baillods.*

— Il s'amuse à balancer sur ses flots, un instant agités après leur chute, la coquette escadrille des canards.

*François Coppée.*

— Les houles à l'infini ont des lueurs d'argent sur leurs cimes. Les creux sont pleins d'ombre bleue. La lune est claire là-haut. La barque file droit, les voiles pleines de vent.

*René Bazin.*

— Te souvient-il du lac tranquille  
Qu'effleurait l'hirondelle agile,  
Du vent qui courbait le roseau  
Mobile,  
Et du soleil couchant sur l'eau  
Si beau ?

*René de Chateaubriand.*

Relever les images que contiennent les citations ci-dessus.

## VOCABULAIRE ORTHOGRAPHIQUE (a)

Mots du vocabulaire orthographique de Pirene (I<sup>re</sup>-VI<sup>e</sup> années).

- Les mots suivis d'un astérisque (\*) sont du programme de 7<sup>e</sup> année (= 6<sup>e</sup> Pirene) et doivent être étudiés à fond au point de vue sens et orthographe, les autres sont à réviser.
- Les parties en gras indiquent les points critiques dans les mots de 7<sup>e</sup>.

## Noms

l'abîme (m)*	le canot	le flot	les moutons (m)	le port	le sommet
l'assaut (m)*	le capitaine	le fond	le murmure	la profondeur*	(de la vague)
le banc (de sable)	la catastrophe*	la fontaine*	le myosotis	la promenade	la source
la barque	le chaland*	la force	la nappe	la puissance	la station*
la barquette	le chant	la fraîcheur	le naufrage*	le puits	le talus
le barrage	la chute	la glace	le navire	le quai	la tempête
la barre	la côte	la gorge	l'océan (m)*	la rame*	la température
le bassin	le courant	la goutte	l'ombre (f)	le rapide	le temps
le bateau	le cours	la grenouille	l'onde (f)	la rapidité	le torrent
la bise	le creux	la grue	l'orage (m)	le ravage*	le tourbillon*
le bond	(de la vague)	l'île (f)*	l'osier (m)*	le reflet	le transport*
le bord	le cygne	l'inondation (f)	le passager*	la rigole*	la vague
la boue*	le détour	le lac	la pêche*	le risque*	le, la vapeur
la boue	la dimension*	la lenteur	le pêcheur	la rive	la vase
la bourrasque*	la douceur	la ligne	la perche	la rivière	le vent
la brise	l'eau (f)	le liquide*	le péril	le roseau	la vitesse
le brouillard	l'écluse (f)*	le lit	la perte*	le ruisseau	la voile
le bruit	l'équipage (m)*	la manoeuvre*	le peuplier	le ruisseau	le volume
la brume	l'étang (m)	la mare	la pierre	le sable	le voyage
la cabine	l'étendue (f)*	le mât*	la plage	le saule	
le caillou	le filet	la mer	le poids	le saut*	
le calme	la flaque	le moteur	le poisson	le secours	
le canal*	le fleuve	la mousse	le pont	le signal	

## VOCABULAIRE ORTHOGRAPHIQUE (b)

## Adjectifs

abondant	chaud	immense	noir	régulier	trouble*
azuré	clair	imperméable	paisible*	sain	vaste
blanc	courant	immobile	périlleux*	sale	verdâtre*
bleu	doux	lent	profond	sec	verdoyant
boueux	étincelant*	limpide	propre	sombre	vert
brillant	frais	liquide*	puissant	splendide	vif
brumeux	froid	majestueux	pur	tiède*	
bruyant	furieux	monotone	rapide	tranquille	
calme	humide	mort	redoutable*	transparent*	

## Verbes

abîmer (s')	creuser	emporter	luire	rafraîchir (se)	souiller*
aborder*	croître	engloutir (s')*	manoeuvrer*	redouter*	tacheter*
agiter (s')	débarquer*	entraîner*	mirer (se)*	refléter (se)	tomber
apaiser (s')*	déborder*	envahir	mouiller	reparaître*	tourbillonner
arroser	déchaîner (se)*	étinceler*	murmurer	rider	tournoyer
baigner (se)	déposer	flotter	nager	ronger	traverser
boire	désaltérer (se)*	fuir	noyer (se)	ruisseler	tremper
bondir	détourner*	geler	pêcher	salir	troubler
briller	disparaître	hâter (se)	périr*	sauter	utiliser*
calmer (se)*	éclabousser	hâter (se)	plonger	sauver	vider
communiquer*	éloigner (s')	jaillir	précipiter (se)	scintiller*	
couler	embarquer (s')	laver (se)	presser (se)	secourir*	
courir	(r)emplir	longer	purifier*	sillonner*	

## Adverbes

abondamment*	bruyamment*	profondément*	rapidement	vivement
brusquement	lentement	proprement	tranquillement	

<b>VOCABULAIRE</b>
--------------------

## Familles de mots

Préfixes	Radical	Suffixes	Expressions
a a a a dé dé re trans trans trans *bâ *tri	bord bord bord bord bord bord bord bord bord bord bord bord bord bord bord bord bord bord bord bord	er ée age ure  er age able er ement  er ement eur	au bord à bord monter à bord prendre à bord être à bord rester à bord bord à bord le bord d'une table les bords d'un vase mettre un bord à un habit les bords du Rhin être de tel ou tel bord couler à pleins bords jeter par-dessus le bord quitter le bord virer de bord gagner le bord à la nage
ab ab ab ab surab in in	ond ond ond ond ond ond ond ond ond ond ond ond ond ond ond ond ond ond ond ond	e ée uler ulation ulatoire oyer olement er ant amment ance ance er ation	<b>navire</b> (nav, nag, nau, nef, nat)  naval naviguer navigateur navigation navigable navette nage nager nageur nageoire surnager nautique aéronaute nausée nauséabond naufnage nef aéronef natation natatoire
ar ar ar	riv riv riv riv riv riv riv riv riv riv riv riv	e age ière erain al alité er ée age	ru, ruisseau, ruisselet, ruisseler, ruissellement

\* Pour éviter la confusion entre **bâbord** et **tribord**, se rappeler le mot **batterie**. Quand on regarde l'avant du bateau, **bâbord** = côté gauche, **tribord** = côté droit.

(ba)

(ttrie)

**Exercices de vocabulaire orthographique**

1. Remplacer les points par le nom qui convient.

rive — ruisseau — torrent — mer — flaque — flot —  
rivière — fleuve — ruisseau — lac — vague — source.

Les petits ... font les grandes ..., dit un proverbe. Un ... est un cours d'eau qui se jette dans la ... La ... est un mouvement ondulatoire de l'eau provoqué par le vent. Un petit ruisseau est un .... Le synonyme de : eau agitée, onde, vague est .... La naissance d'un cours d'eau s'appelle .... Les ... sont des courants d'eau rapides et impétueux. On nomme ... les bords d'un fleuve, d'un étang, d'un lac. Une ... est une petite mare et un ... est une grande étendue d'eau entourée de terres.

2. Remplacer les points par le nom qui convient.

quai — inondation — canot — plage — pont — nappe  
port — navire — océan — barque — île — bateau.

On appelle ... un abri pour les bateaux sur une côte. Une construction faisant communiquer deux points séparés par un cours d'eau ou une dépression de terrain se nomme .... : rivage de mer plat et découvert. L'... est une vaste étendue d'eau salée qui couvre la plus grande partie du globe terrestre. Une ... est une vaste étendue d'eau superficielle ou souterraine. Le plus grand fléau de la nature est l'.... La Sicile est une .... Un bâtiment en danger de couler met ses ... à la mer. ... de pêcheur, de commerce, de plaisance, à voiles, à vapeur. Celui qui mène bien sa ... réussit dans les affaires. La flotte anglaise possède les plus beaux ... du monde. Un ... est une construction élevée le long d'un cours d'eau, pour empêcher les débordements.

3. Remplacer les points par le verbe qui convient.

désaltérer — se refléter — couler — engloutir — ruis-  
seler — arroser — aborder — traverser — flotter —  
éclabousser — nager — boire.

Robinson ... dans une île déserte. La Seine ... Paris. Ce nageur a failli .... Un cours d'eau qui suit sa pente, ... Le bois ... sur l'eau. Se soutenir et avancer sur l'eau par le mouvement des bras et des jambes c'est .... Les Alpes se ... dans le lac. Passer au travers d'un fleuve, d'un côté à l'autre, c'est le .... ... signifie couler à la manière d'un ruisseau. La mer ... parfois les navires. Les autos ... parfois les piétons. La pluie ... les plantes.

4. Remplacer les points par l'adjectif qui convient.

profond — calme — propre — abondant — frais —  
limpide — trouble — furieux — sombre — imperméa-  
ble — humide — azuré.

Ce qui est clair et transparent est .... Au contraire, ce qui est brouillé, ce qui n'est pas clair est .... L'endroit le plus ... du lac de Neuchâtel mesure 153 m. Un terrain qui ne se laisse pas traverser par l'eau est dit .... Ce qui est chargé de liquide ou de vapeur est .... Quand on a soif, on boit volontiers de l'eau.... On dit parfois voûte ... pour désigner le ciel. A Neuchâtel, l'eau est .... Le contraire de ..., c'est agité. Un vent en furie, en fureur, est ... De l'eau ... est de l'eau pure, non souillée. Eclairé, clair, gai, a pour antonyme ....

**Exercices de vocabulaire d'enrichissement**

1. Remplacer les points par un mot de la famille **aqua**, eau.

Radicaux : aqua, aqu, ev.

eau — évier — aquatique — aquarium — aquarelle  
— aquarelliste — aquaplane — aqueduc — aqueux.

Des légumes qui contiennent beaucoup d'eau sont appelés .... Les plantes et les animaux qui vivent dans l'eau sont .... Le réservoir où on les conserve dans l'eau est un .... L'... est amenée dans les villes par des canaux en maçonnerie nommés .... On peint à l'... avec des couleurs délayées dans l'eau. On rappelle ... l'artiste qui peint avec de telles couleurs. On lave la vaisselle dans un ..., bassin percé d'un trou pour l'écoulement de l'eau. L'... : planche tirée sur l'eau par un canot automobile et sur laquelle on se tient debout.

2. **Associations d'idées.** — Employer dans des phrases les verbes :

couler — ruisseler — s'infiltrer — goutter — dégout-  
ter — s'égoutter — filtrer — suinter — sourdre — jail-  
lir — bondir — s'engouffrer.

3. **Contraires.** — On appelle contraire ou antonyme un mot qui a un sens opposé à celui d'un autre.

Exemples : Calme (nom) : bruit, trouble, tumulte, fra-  
cas ; colère, émotion, fureur ; bourrasque, tempête.

Calme (adjectif) : bruyant, agité, emporté, furieux.

Calmer (verbe) : exciter, agacer, déchaîner, irriter.

Trouver le contraire des mots suivants et les em-  
ployer dans une phrase :

clair — arrivée — flotter — humide — large — lent  
— long — lourd — remplir — riant — transparent —  
vide — source — antonyme.

4. **Synonymes.** — On appelle synonymes des mots différents qui ont à peu près le même sens.

Exemples : rive : rivage, bord, plage, côte.

Trouver les synonymes des mots suivants et les em-  
ployer dans une phrase :

boue — orage — vent **violent** — **beau** paysage — eau  
**obscur** — ravager — arracher — barque — désastre —  
navire.

5. **Homonymes.** — On appelle homonymes des mots qui ont le même **son** sans avoir le même sens ni la même orthographe.

Exemples : Eau (liquide), os (du corps), haut (élevé),  
aux (pluriel de ail), oh ! (interj.), ho ! (interj.), ô (in-  
terj.), o (lettre), au (art.), aux (art.).

Trouver les homonymes des mots suivants et les em-  
ployer dans une phrase :

temps — poids — seau — bond — coque — cygne —  
port — fond — ver — sale — puits — côte — cou —  
cours — dense — mord (verbe) — pêche — pêcher —  
sain — mer — Vaud — voile.

6. **Sens des mots.** — Expliquer le sens du mot **doux** dans les expressions suivantes et trouver le contraire :

Exemples : Eau douce / eau salée ; pente douce / pente  
rapide.

orange douce — peau douce — vie douce — caractère  
doux — regard doux — animal doux — mort douce —  
vin doux — homme doux.

**RÉVISION DU VERBE  
ET DU PARTICIPE PASSÉ**

(Les exercices se font d'abord oralement,  
puis par écrit.)

**Classement des verbes**

1. Dans la liste « Vocabulaire orthographique (b) », classer alphabétiquement les verbes en 3 groupes (Ier, IIe, IIIe gr.) et indiquer leurs radicaux.

**Règles orthographiques des verbes**

2. Donner les règles orthographiques des verbes suivants avec 3 exemples :

- a) longer, nager, plonger, ronger ;
- b) désaltérer, refléter ;
- c) geler ;
- d) étinceler, ruisseler ;
- e) tacher ;
- f) noyer, tourner ;
- g) disparaître, réparer ;
- h) croître.

3. Quels sont les 2 verbes de la liste qui prennent 2 r au futur et au conditionnel ?

**Eviter la confusion entre le participe passé et le passé simple**

4. Je bondis, il bondit, j'ai bondi, ils ont bondi, elles ont bondi.

Idem avec remplir, engloutir, envahir, jaillir, périr, rafraîchir, salir.

Idem avec boire, courir, secourir.

**Conjugaison pronominale**

Le pronom personnel représente tantôt un garçon, tantôt une fille.

Les garçons et les filles écrivent les deux conjugaisons.

Ajouter un complément commençant par une voyelle pour faire la liaison avec le participe passé pluriel (l'audition favorise l'orthographe).

5. G. Je me suis baigné au lac.

Nous nous sommes baignés au lac.

F. Je me suis baignée au lac.

Nous nous sommes baignées au lac.

Idem avec se calmer, se désaltérer, s'éloigner, s'emquer, se hâter, se laver, se mirer, se précipiter, se presser, se rafraîchir, se salir.

**Participe passé** (remplacer les points par le participe passé de **laver**).

6. G. a) Un garçon ...

Des garçons ...

b) Ce garçon est ...

Ces garçons sont ...

c) J'ai ...

Nous avons ...

d) J'ai ... le bateau.

Nous avons ... le bateau.

e) Le bateau que j'ai ...

Les bateaux que j'ai ...

La barque que j'ai ...

L'as-tu ..., la barque ?

Oui, je l'ai ..., la barque.

f) Je me suis ...

Nous nous sommes ...

g) Je me suis ... au savon.

Nous nous sommes ... au savon.

h) Je me suis ... les mains.

Nous nous sommes ... les mains.

F. a) Une fille ...

Des filles ...

b) Cette fille est ...

Ces filles sont ...

c) J'ai ...

Nous avons ...

d) J'ai ... le bateau.

Nous avons ... le bateau.

e) Le bateau que j'ai ...

Les bateaux que j'ai ...

La barque que j'ai ...

L'as-tu ..., la barque ?

Oui, je l'ai..., la barque.

f) Je me suis ...

Nous nous sommes ...

g) Je me suis ... au savon.

Nous nous sommes ... au savon.

h) Je me suis ... les mains.

Nous nous sommes ... les mains.

**ORTHOGRAPHE**

**La truite** (Dictée préparée ; les élèves ont le texte sous les yeux).

1. Sa robe, étoilée de points noirs et rouges, semble taillée dans du granit, étincelle comme une eau courante et limpide.

2. Je ne sache pas dans toute la **faune** aquatique un animal plus vif. Voir filer une truite **apeurée**, c'est sentir passer l'ombre d'une hirondelle.

3. Sa force est **extrême**, le pêcheur en sait quelque chose : dans une rivière un peu profonde, il semble, tant la **tirée** et la **secousse** sont fortes sur le poignet, que l'on **ait affaire** à quelque tronc d'arbre à la dérive entre deux eaux.

4. Quand elle est **amenée** à la surface, elle fait des bonds formidables pour se décrocher, frappe l'eau avec le plat de son corps, et, tout à coup, repique vers le fond en **essayant** de s'introduire sous les souches pour y **emmêler** la ligne et se détacher.

5. Quelle joie de la **saisir** enfin dans l'épuisette !

*Francis Jammes.*

**Préparation** (Les parties en gras, de la dictée indiquent les points critiques).

1. Compte rendu oral d'un élève, après la lecture du texte par le maître.

2. Quelles idées se dégagent de chaque paragraphe ?

3. Résumer chaque paragraphe par un mot.

4. Quelles images sont renfermées dans les trois premiers paragraphes ?

5. Classer les verbes du texte en trois groupes : **er**, **ir** (issant), **ir**, **oir**, **re**.



6. Quels sont les deux verbes employés au subjonctif présent ?

7. Quels sont les verbes pronominaux du § 4 ?

8. Ecrire le § 4 aux 4 temps simples de l'indicatif (singulier et pluriel) en faisant parler la truite :

« Quand je suis amenée... Quand nous sommes amenées... »

9. A l'aide du dictionnaire, expliquer le sens de **faune, aquatique, extrême, tirée, secousse, tronç.**

10. Trouver des mots de la famille de **aquatique, pêcheur, poignet, dérive, bond, corps.**

11. Quels sont les homonymes de **point, bond, corps** ?

12. Quels sont les divers sens de **filer** et de **ligne** ?

13. Noter que le verbe **étinceler** se conjugue comme...; **essayer** comme...

14. Pourquoi **ée** à **taillée** (§ 1) ?

15. Pourquoi **er** à **filer** (§ 2), **passer** (§ 2), **se décrocher** (§ 4), **emmêler** (§ 4), **se détacher** (§ 4) ?

16. Attention à **semble, limpide, ombre, emmêler** ! Pourquoi ?

17. Quels sont les sujets et les compléments d'objet directs ?

18. Analyser la dernière phrase (nature et fonction des mots) : Quelle joie...

**Autres dictées à préparer** (Brochure de 150 dictées pour la 7<sup>e</sup> année. M. Nicoulin).

Une leçon de natation, N° 36

Une partie de pêche, N° 45

Première partie de pêche, N° 46

Le cygne, N° 64 (relever les images)

Les mouettes, N° 66

La loutre, N° 100

Le brochet, N° 102

Le petit poisson et le pêcheur, N° 116

La colombe et la fourmi, N° 117

A une petite rivière, N° 124

**La mouette** (les mots soulignés ne sont pas dans Pirenne. Ils doivent être étudiés avant la dictée).

Chacun a pu admirer la grâce de ses mouvements, l'**élégance** de ses **attitudes**, la **rondeur** de sa gorge, le doux éclat de son plumage aux **nuances nacrées**.

La **mouette** est bonne **nageuse** ; elle est si légère sur l'eau qu'on la prendrait pour un flocon d'**écume**. Tous ses mouvements sont souples et rapides. Comme c'est le cas des autres oiseaux de son groupe, c'est surtout par son aile qu'elle se distingue. Cette aile est un absolu chef-d'œuvre. Elle est fine, **effilée**, puissante ; elle fait de la **mouette** un **voilier émérite**, luttant avec succès contre les vents de tempête, montant dans les airs ou s'abattant avec une égale **agilité**, décrivant les **courbes** les plus **capricieuses** : elle est vraiment **infatigable**.

(129 mots) *Emile Yung*

(*Almanach protestant genevois - Eggimann*)

**Le lac de Neuchâtel** (Dictée de contrôle. Tous les mots ont été étudiés dans le texte de Gonzague de Reynold).

Le lac de Neuchâtel n'est pas aussi vaste, harmonieux et clair que le Léman, mais il reflète un horizon aux limites plus reculées, imprécises, qui entraînent plus loin à travers le monde la nostalgie. Ses rivages sont bas. Étroit et long, toujours en mouvement, il évoque

parfois un grand fleuve qui roule, et parfois il ressemble à ces étangs qui se forment, au dégel, au milieu des marais. Les jours calmes, sa couleur est terne, avec des reflets verts et mauves...

Mais ce lac est beau surtout par la tempête. Alors il se gonfle, s'agite et pousse un mugissement sourd...

En hiver, sous l'azur immobile, sans nuage, le lac vert et bleu semble plus profond que la mer.

(125 mots)

*Gonzague de Reynold*

(*Cités et Pays suisses - Payot*)

**Beau lac** (Dictée non préparée. Tous les mots sont dans Pirenne et ont été étudiés).

Tu es une belle nappe d'eau que nous ne nous lassons jamais d'admirer ! Quand tu apparais à nos regards du haut de nos cimes préférées, quand nous te voyons scintiller de joie au soleil à travers nos vergers en fleurs, quand tu surgis tout à coup à l'ouverture de nos vallées, toujours tu émeus notre cœur et fais tressaillir notre âme.

Beau lac, aux teintes si diverses, comme toi nous changeons, et pourtant comme toi aussi nous demeurons les mêmes !

Quand nous te quittons pour de lointains pays, c'est toi que nous regrettons, c'est toi que nous voulons revoir avec tes cygnes de neige et tes bateaux tricolores, c'est ton appel secret qui nous oblige à revenir sur tes bords.

(128 mots)

### VOCABULAIRE-ELOCUTION

1. a) Expliquer le sens des adjectifs suivants, compagnons du mot **eau** ;
- b) Trouver des mots de la même famille que les adjectifs. Exemple : abondant, abondance, abonder, abondamment... ;
- c) Trouver un nom masculin pouvant aller avec chacun des adjectifs. Exemple : De l'eau pure, du vin pur ;
- d) Classer les adjectifs en trois catégories :
  1. Les adjectifs proprement dits. Ex. : aromatique.
  2. Les adjectifs dérivés d'un participe passé. Ex. : adouci.
  3. Les adjectifs dérivés d'un participe présent. Ex. : abondant.

De l'eau...

abondante	changeante	ferrugineuse
adoucie	chatoyante	filtrée
aromatique	chaude	fraîche
azurée	courante	froide
bénite	crystalline	furibonde
blanche	croupie	furieuse
bleue	croupissante	gazeuse
bleutée	diaphane	glacée
bondissante	distillée	glauque
boueuse	dormante	grise
bouillante	empoisonnée	hésitante
bouillie	douce	imbuvable
bouillonnante	écumeuse	incoloré
bourbeuse	endormie	inodore
calcaire	exécration	insipide
claire	fangeuse	jailissante

aunâtre	potable	stérilisée
jaune	profonde	sucrée
laiteuse	propre	sulfureuse
lente	pure	superficielle
limoneuse	putride	tarie
limpide	rapide	tempérée
lustrale	rare	thermale
malsaine	rougie	tiède
minérale	sablonneuse	tranquille
miroitante	saine	transparente
moirée	salée	trouble
morte	saumâtre	vagabonde
nauséabonde	savonneuse	vaseuse
noirâtre	scintillante	verdâtre
noire	sombre	verte
non potable	souillée	vive
oxygénée	souterraine	
pluviale	stagnante	

2. Noms des deux genres. - Trouver à l'aide du dictionnaire le sens des mots suivants :

<u>Masculin</u>	<u>Féminin</u>
le manœuvre	la manœuvre
le moule	la moule
le vague	la vague
le vapeur	la vapeur
le vase	la vase
le voile	la voile
le mousse	la mousse
l'ombre (m)	l'ombre (f)

3. Donner des verbes au mot **eau** et ajouter des compléments circonstanciels. - Exemple : l'eau court gaiement sous les peupliers.
4. Donner 6 sujets à chaque verbe. - Exemple : Qu'est-ce qui baisse ? L'eau, la vue, le lac, la lumière, le beurre, la vie.  
Bout ? dort ? ronge ? tourne ? éclate ? coule ?
5. Donner 6 attributs à chaque nom. - Exemple : le lac est large, long, profond, navigable, poissonneux, bleu.  
L'eau - le fleuve - le vent - le soleil - la rive - le port.
6. Donner 6 compléments d'objet directs aux verbes. - Exemple : Boire de l'eau, du vin, du café, du thé, du lait, du sirop.  
Prendre - creuser - admirer - aimer - traverser - vider.
7. Donner 6 verbes à chaque nom considéré comme complément direct. - Exemple : Construire, acheter, vendre, peindre, réparer, vider un **bateau**.  
L'eau - le lac - le bord - la rivière - le pêcheur - le port.
8. Donner 6 compléments de nom. - Exemple : Un cours d'eau, d'histoire, de géographie, d'orthographe, de botanique, d'harmonie.  
Un tas - une gerbe - une rangée - un bateau - un flot - une source.
9. Quelle action fait-on avec... ? - Exemple : Un gouvernail ? On dirige un bateau.  
Une ancre - une nasse - une drague - un thermomètre - un chaland - une écluse.
10. On donne le **nom** ; trouver l'adjectif, le verbe et l'adverbe correspondants. - Exemple : Abondance, abondant, abonder, abondamment.  
Lenteur - tranquillité - brusquerie - paix - sécheresse - utilité.

11. Quelles idées appelle le mot suivant ? - Exemple :  
**Eau** : lac, fleuve, rivière, mer, torrent, pluie, pêche...  
Lac - bateau - onde - pêcheur - port - quai.

#### Expressions, comparaisons, proverbes...

Eau... de pluie, de neige, de glacier, de ruissellement, d'infiltration, de source, d'égout...

Au fil de l'eau, des jours, des saisons...

A fleur d'eau	Etre en vue
A vau l'eau	Descendre à terre
Couler de source	Remonter le courant
L'eau à la bouche	Descendre le courant
Laisser couler l'eau	Longer la côte
Etre tout en eau	A pleines voiles
Faire voile	Un voyage au long cours
En aval, en amont	Avoir le pied marin
Voiler un navire	Avoir le mal de mer

Se ressembler comme deux gouttes d'eau. (Exactement.)

Etre muet comme une carpe. (Ne rien dire.)

Nager comme un poisson. (Nager très bien.)

C'est une tempête dans un verre d'eau. (Beaucoup de bruit pour peu de chose.)

Il passera de l'eau sous le pont. (On attendra longtemps.)

Battre l'eau avec un bâton. (Perdre sa peine.)

Grande montée, grande chute. (Plus on est haut, plus la chute est grande.)

Porter de l'eau à la rivière. (Faire un travail inutile.)

Nager entre deux eaux. (Ménager deux partis opposés.)

C'est un coup d'épée dans l'eau. (C'est un effort sans résultat.)

Suer sang et eau. (Faire des efforts surhumains.)

Se noyer dans un verre d'eau. (Se perdre dans des riens.)

Amener l'eau à son moulin. (Faire tourner les choses à son profit.)

Les petits ruisseaux font les grandes rivières. (Petites économies = fortune.)

Il n'est pire eau que l'eau qui dort. (On doit se méfier des gens calmes.)

Bien conduire sa barque. (Mener à bien une entreprise.)

Monter un bateau. (Faire croire à un naïf une histoire inventée.)

Etre comme un poisson dans l'eau. (Etre à son aise.)

Rompre la glace. (Entamer une conversation pour faire parler.)

Je boirais la mer et les poissons. (J'ai une soif ardente.)

Ce n'est pas la mer à boire. (C'est facile à faire.)

Chat échaudé craint l'eau froide. (On redoute jusqu'à l'apparence un mal déjà éprouvé.)

Il ne trouverait pas de l'eau dans la mer. (Il est embarrassé pour un rien.)

Il ne faut pas dire : Fontaine, je ne boirai point de ton eau. (On ne peut pas dire qu'on ne fera jamais une chose.)

**RÉCITATION**

**Le lac de Neuchâtel**

1. Ne dites pas que mon lac est morose :  
Moi je lui trouve un charme sans pareil !  
L'avez-vous vu quand le ciel gris et rose  
S'y réfléchit au coucher du soleil ?
2. L'avez-vous vu, les matins de septembre,  
Quand un léger brouillard le voile encor,  
Et que son eau, couleur d'opale et d'ambre,  
A l'infini des océans sans bords ?
3. Si dans son sein les montagnes voisines  
Ne mirent point l'éclat d'un front altier,  
Dieu l'a bordé de modestes collines  
Pour que le ciel s'y mirât tout entier...
4. Mais l'horizon quelquefois est en fête,  
L'Alpe se montre en vêtement royal  
Dans le miroir qui réfléchit son faite...  
Alors, alors mon lac est sans rival !
5. Et puis voici la ville tant aimée,  
Son fin profil au ton joyeux et clair,  
Se détachant comme un riant camée  
Sur l'ample fond de Chaumont toujours vert.
6. Là-bas enfin, du côté de la France,  
Entre deux monts au gracieux contour,  
Le ciel, baigné d'une lueur intense,  
Ruisselle d'or à la chute du jour...
7. J'ai vu la mer ou farouche ou sereine,  
J'ai contemplé sa colère ou ses jeux ;  
Calme aujourd'hui comme une jeune reine,  
La mort réside en ses flancs orageux ;
8. Mais la beauté sévère de ses plages,  
N'a point, ô lac, banni ton souvenir,  
Et j'ai connu le plus beau des voyages,  
Quand près de toi Dieu m'a fait revenir.

*Philippe Godet.*

*(Les Réalités; Sandoz et Berthoud, éd.)*

## Autres récitations possibles :

- Le chêne et le roseau (La Fontaine).
- Le petit poisson et le pêcheur (La Fontaine).
- La source (Th. Gautier).

**TEXTES LIBRES D'ÉLÈVES**

**La vague**

Petite ou grande, tu cours toujours comme le vent.  
Parfois tu te calmes, sans doute parce que tu es fatiguée d'avoir tant et tant couru. Parfois aussi tu es déchaînée. Alors tu ravages, tu inondes et même tu coules les barques qui n'ont pas eu le temps de se sauver.

Quand la bise t'invite, tu pousses vers Yverdon un immense troupeau de moutons. Quel spectacle gigantesque ! Plus tu cours, plus il y a de moutons.

Où les trouves-tu ? Où les conduis-tu ?

Ils s'en vont tous finir piteusement sur le rivage, on ne sait pourquoi. Quelle catastrophe ! Quel déchaînement !

Mais parfois aussi tu es bienfaisante. Tu arroses les rives, tu berces les bateaux pleins de voiles, tu redonnes vie à ce qui allait périr. Mais surtout tu es l'objet d'une admiration sans égale.

Petite ou grande, ô vague, tu cours toujours devant le vent.

*Christian Grandjean*

*Neuchâtel, 27 juin 1958.*

**Le vent**

Oh ! vent, que tu souffles fort !

— Oui, aujourd'hui je souffle tant que je peux, parce que c'est la course des régates.

— Pan !... Voici que le départ est donné. Alors, je souffle, je souffle...

Les petits voiliers partent à toute vitesse. Leur coque fend l'eau de bon cœur.

Que c'est beau ! On voit s'enfler des voiles rouges et bleues.

— Attention, voici le but ! Je souffle encore plus fort, car je me dis que le plus fort va gagner. Alors, je souffle de plus belle, je souffle, souffle, souffle... ouf !... voici l'arrivée !

Le gagnant est désigné. Ah ! ce qu'il est heureux !

*François Bannwart*

*Neuchâtel, 1er juillet 1958.*

**Le roseau**

Le roseau est très orgueilleux. Il se mire dans le lac pour y voir sa couleur. Il s'élance droit dans le ciel vers le soleil.

Quand la brise caresse le lac, le roseau s'incline légèrement devant la vague, mais quand souffle le vent, les moutons du lac, à coups de tête, l'obligent à faire une profonde révérence.

Si le martin-pêcheur vient se poser sur lui, il l'accepte parce que ça le rend beau.

Le roseau sait aussi être utile. Par exemple, il cache et met à l'abri du vent les nids des grèbes et des cygnes. Il est fier de voir sortir de l'œuf les petits oiseaux. Aussitôt, il répand la nouvelle dans tout son peuple. On entend alors tous les roseaux chuchoter ... Puis on les voit faire la plus belle courbette dans l'eau chatoyante quand passent parmi eux les mères suivies de leurs petits.

*Elena Bolle*

*Neuchâtel, 3 juillet 1958.*

**CHOIX DE SUJETS DE COMPOSITION**

1. Le lac de Neuchâtel raconte sa vie, son histoire.
2. Un poisson du lac raconte sa vie, ce dont il est témoin.
3. Un bateau de la Société de Navigation raconte son histoire.
4. Promenade sur le lac en canot.
5. Un bateau quitte le port.
6. Le lac sous un coup de joran, ou un orage sur le lac.
7. L'Areuse raconte sa journée (de la source au lac).
8. Un pêcheur en action, son portrait.
9. Joie de l'eau (jeux, baignade).
10. Concours de régates.
11. Patinage au Grand Marais.
12. Le long d'un cours d'eau.
13. Au débarcadère.
14. Description d'une gravure se rapportant au lac de Neuchâtel. (Par exemple, une des fresques de la gare de Neuchâtel par Dessoulavy ou une reproduction figurant dans « Le lac de Neuchâtel vu par les peintres ».)
15. Compte rendu d'une conversation avec un pêcheur.

16. Concours de pêche.
17. La journée d'un lacustre.
18. Lettre à un camarade pour lui parler d'une partie de pêche.
19. Lettre à un camarade pour lui parler d'un concours de natation.
20. Raconter en prose : Le petit poisson et le pêcheur (La Fontaine).
21. Raconter en prose : Le chêne et le roseau (La Fontaine).
22. Si j'étais capitaine de vaisseau.
23. Si j'étais homme-grenouille.
24. Résumer un film vu en classe : Les Corégonos...
25. Concours de plongeurs.
26. Dissertation : L'eau et le feu (leurs bienfaits, leurs méfaits).
27. Une monographie du lac, d'un oiseau du lac.
28. Une causerie sur le lac.
29. Monographie du lac de Morat, de Biemme.
30. Monographie d'un autre lac suisse : le Léman, le Bodan...

**PAGE RÉCRÉATIVE**

**Au bord de l'eau**

Le pêcheur, attentif à surveiller son bouchon, a vu, sans plaisir, la vieille dame s'asseoir près de lui. Depuis plus d'une heure, il subit un flot de questions, auxquelles il ne répond que par quelques mots brefs. Enfin, la vieille dame lui demande :

— Ne trouvez-vous pas que c'est cruel d'attraper ces jolis petits poissons ?

— Ecoutez, Madame, répond vivement le pêcheur impatienté par tout ce bavardage, si ces petits poissons n'avaient pas tant ouvert la bouche, rien ne leur serait arrivé !

**Un verbe difficile**

Un professeur se promenait avec sa petite nièce à la campagne quand elle lui dit :

— Oh ! tonton, les canards qui buvent !

— Mon enfant, il faut dire « qui boivent ».

La petite ne répond rien, et, un instant après, en faisant un signe d'adieu aux canards :

— Boivez, boivez, petits canards !

**Les cygnes**

Un enfant passe avec son père auprès d'un bassin :

— Papa, dit-il, ces canards sont-ils des oies ?

— Non, mon enfant, ce sont des cygnes.

— Des cygnes de quoi ?

— Des cygnes d'eau.

— Alors, dis, papa, il va pleuvoir ?

**Anagramme**

On appelle ainsi le déplacement des lettres d'un mot donné pour en faire un nouveau.

Exemples : **mare** = rame = amer = arme ; berge = gerbe.

Former une anagramme avec les mots :

canard — rigole — lac — ancre — rive — mire — vapeur — source — rameur — voilier — voile — laver — poule — trou.

**Devinettes**

— Mon premier est un légume excellent,  
 Mon second est un adjectif possessif,  
 Mon tout nage fort bien dans le lac.

— Mon premier appartient à abondant,  
 Mon second est un pronom personnel,  
 Mon tout est un poisson du lac.

— Mon premier est synonyme de grimace,  
 Mon second termine La Motte,  
 Mon tout est un oiseau du lac.

— Le vent fait un peu plier l'arbre du bord du lac.  
 Quel arbre ?

**Prononciation**

Dire 6 fois de suite :

Qu'a bu l'âne au lac ?

L'âne au lac a bu l'eau.

**SUPLÉMENT DOCUMENTAIRE**

**Lectures**

« Le Robinson de la Tène ». Louis Favre. Ed. Delachaux et Niestlé.

Livre « Lectures » de Foretay et Jeanrenaud, degré supérieur, Payot :

« Le lac de Neuchâtel », p. 30 (Texte déjà cité).

« Pays de Neuchâtel », p. 27 (Les bords du lac).

« Les lacs », p. 41.

« Le lac de Morat », p. 25.

« Le vieux Léman », p. 16.

« Une voile sur le Léman », p. 19.

« Joies et tristesses du pêcheur », p. 314.

« Le Bodan », p. 42.

« Le lac des Quatre-Cantons », p. 41.

Documentation pour l'étude des lacs suisses : « Dictionnaire géographique de la Suisse ».

**Films**

« Les corégonos » film No 30 NE, dépt. de l'Instr. publ. de Neuchâtel.

« La pêche dans nos lacs suisses », No U 22.

« Fécondation artificielle » No U 121.

« Elevage des truites » No U 47.

« Microfaune de l'eau douce » No U 1136.

« La grenouille » No U 31.

« Le triton commun » No 94.

Centrale du film scolaire, Berne, rue d'Erlach 21. Téléphone (031) 2 59 11.

**Musique (disques)**

« La truite », Schubert.

« Le carnaval des animaux », Saint-Saëns (poissons, cygne...).

**Chants**

« La truite » Schubert, recueil « Chantons » No 18.

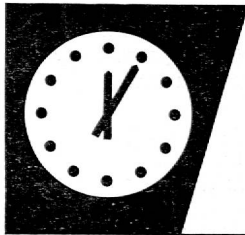
« La chanson des vagues » (paroles de S. Perret, musique de S. Ducommun).

**Gymnastique**

Concours de natation.

Match de water-polo.

Concours du plus riche : Le maître lance des sous (1, 2, 5 centimes) dans une eau claire peu profonde et les élèves plongent pour les ramasser.



Il n'est jamais trop tôt —  
mais souvent  
trop tard pour s'assurer

**Winterthur**  
**ACCIDENTS**

### Conditions de faveur

pour membres  
de la Société Pédagogique  
de la Suisse Romande  
contractant des assurances individuelles  
et de responsabilité professionnelle

### LE DÉPARTEMENT SOCIAL ROMAND

des  
Unions chrétiennes  
de Jeunes gens  
et des Sociétés  
de la Croix-Bleue



recommande  
ses restaurants à

#### LAUSANNE

Restaurant LE CARILLON, Terreaux 22  
Restaurant de St-Laurent, rue St-Laurent 4

#### GENÈVE

Restaurant LE CARILLON, route des Acacias 17  
Restaurant des Falaises, Quai du Rhône 47

#### NEUCHÂTEL

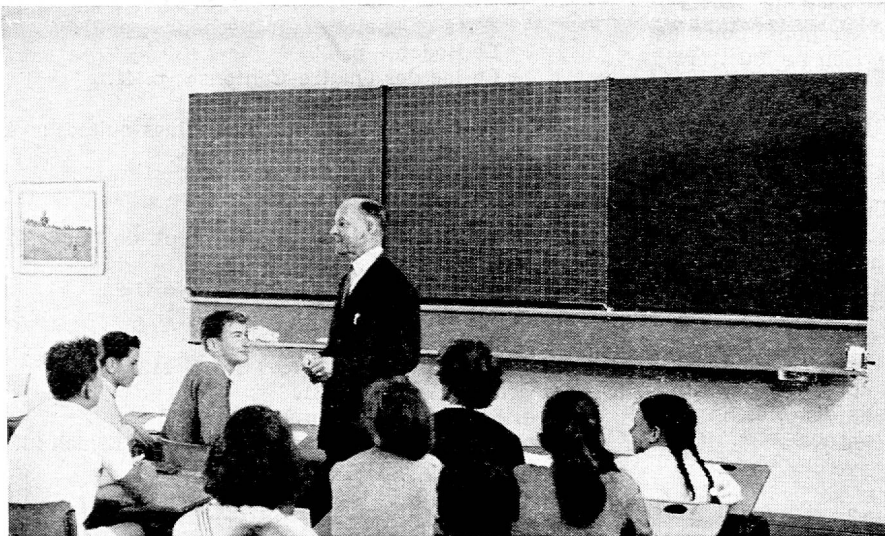
Restaurant Neuchâtelois, Faubourg du Lac 17

#### MORGES

Restaurant « Au Sablon », rue Centrale 23

#### MARTIGNY

Restaurant LE CARILLON, Rue du Rhône 1



Deux  
grands  
tableaux  
noirs  
pliants  
en un  
seul

Cette classe dispose d'un tableau noir ayant une surface utile de 10 m<sup>2</sup> — c'est le tableau noir **palor** pliant en 7 parties, type H L-B 7 (grandeur 37). Deux ailes peuvent se replier à volonté l'une sur l'autre, de sorte que quatre surfaces utiles sont cachées, qui serviront soit à une autre classe, soit pour une autre leçon. Le revêtement durable «Eternit» en vert **palor** ou noir ardoise est inusable. Les craies écrivent sans bavures. Montée sur des glissières invisibles, l'installation entière peut être abaissée ou relevée sans peine de 65 cm environ. Ainsi, vous gagnez de la place pour les cartes géographiques ou les projections. Demandez un devis sans engagement et des références à

**10 ans de garantie**

**Palor** S. A. Niederurnen GL - Téléphone (058) 413 22  
Fabricant de mobilier scolaire moderne

**palor**

Bureau de Lausanne - Tél. (021) 24 25 96

6 Bibliothèque  
Nationale Suïcse  
B e r n e

J.A.  
Montreux 1