

# Tafeln

Autor(en): **[s.n.]**

Objektyp: **Appendix**

Zeitschrift: **Eclogae Geologicae Helvetiae**

Band (Jahr): **15 (1918-1920)**

Heft 2

PDF erstellt am: **08.08.2024**

## **Nutzungsbedingungen**

Die ETH-Bibliothek ist Anbieterin der digitalisierten Zeitschriften. Sie besitzt keine Urheberrechte an den Inhalten der Zeitschriften. Die Rechte liegen in der Regel bei den Herausgebern.

Die auf der Plattform e-periodica veröffentlichten Dokumente stehen für nicht-kommerzielle Zwecke in Lehre und Forschung sowie für die private Nutzung frei zur Verfügung. Einzelne Dateien oder Ausdrucke aus diesem Angebot können zusammen mit diesen Nutzungsbedingungen und den korrekten Herkunftsbezeichnungen weitergegeben werden.

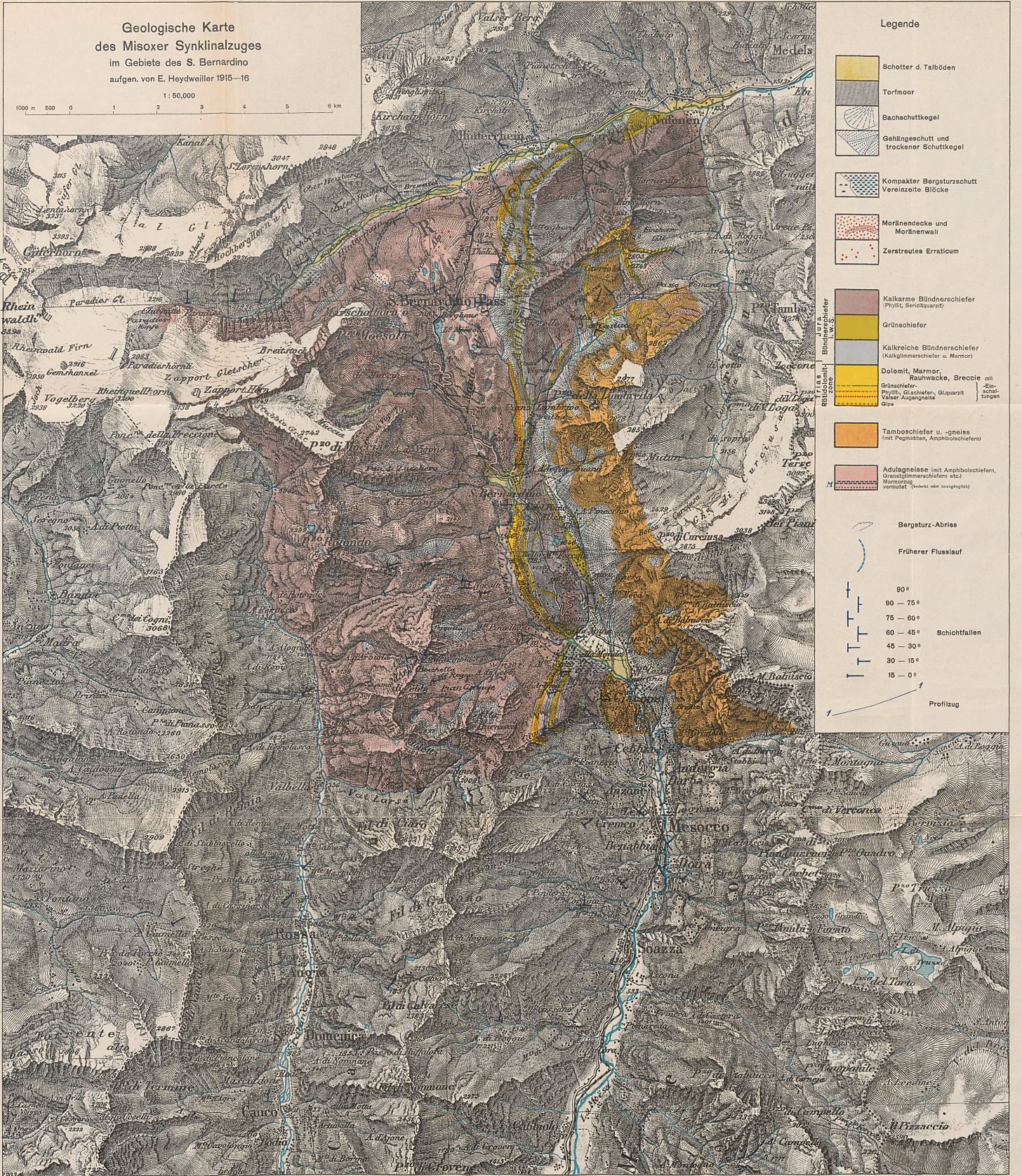
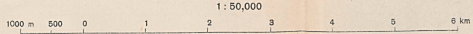
Das Veröffentlichen von Bildern in Print- und Online-Publikationen ist nur mit vorheriger Genehmigung der Rechteinhaber erlaubt. Die systematische Speicherung von Teilen des elektronischen Angebots auf anderen Servern bedarf ebenfalls des schriftlichen Einverständnisses der Rechteinhaber.

## **Haftungsausschluss**

Alle Angaben erfolgen ohne Gewähr für Vollständigkeit oder Richtigkeit. Es wird keine Haftung übernommen für Schäden durch die Verwendung von Informationen aus diesem Online-Angebot oder durch das Fehlen von Informationen. Dies gilt auch für Inhalte Dritter, die über dieses Angebot zugänglich sind.



# Geologische Karte des Misoxer Synkinalzuges im Gebiete des S. Bernardino aufgen. von E. Heydweiller 1915-16



### Legende

- Schotter d. Talböden
- Torfmoor
- Bachschuttkegel
- Gehängeschutt und trockener Schuttkegel
- Kompakter Bergsturzschutt
- Vereinzelte Blöcke
- Moränenende und Moränenwall
- Zerstreutes Erraticum
- Kalkarme Bündnerschiefer (Phyllit, Sericitquarzit)
- Grünschiefer
- Kalkreiche Bündnerschiefer (Kalkglimmerschiefer u. Marmor)
- Dolomit, Marmor, Rauwacke, Breccie mit Grünschiefer, Phyllit, Glimmerschiefer, Quarzit, Valsér Augengneiss, Gips
- Tamborschiefer u. -gneiss (mit Pegmatiten, Amphibolschiefern)
- Adulagneiss (mit Amphibolschiefern, Graustglimmerschiefern etc.) vermutet (Tafelst. oder unzugänglich)
- Bergsturz-Abris
- Früherer Flusslauf
- Schichtfallen: 90°, 90-75°, 75-60°, 60-45°, 45-30°, 30-15°, 15-0°
- Profilzug

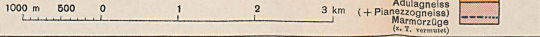
Mit Bewilligung der Schweiz. Landestopographie vom 3. Sept. 1917



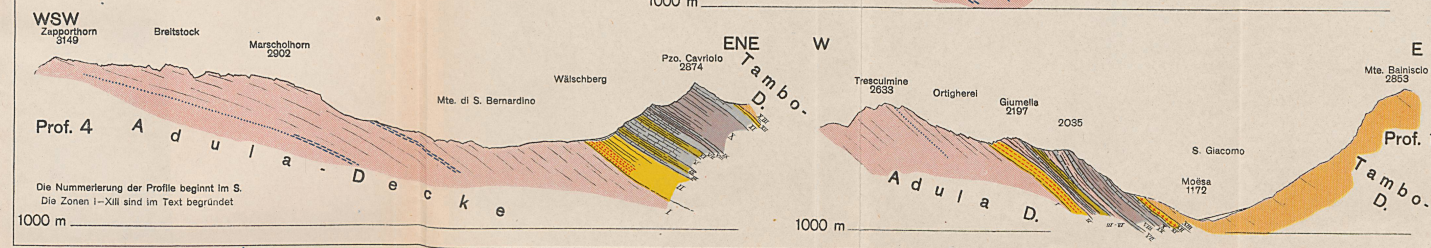
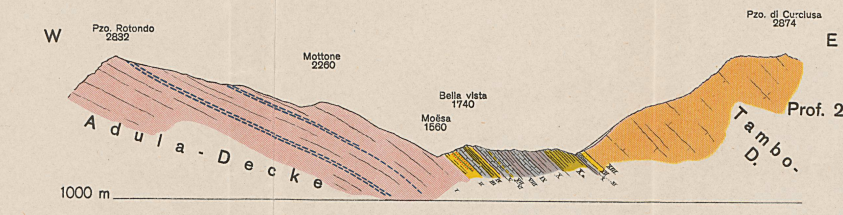
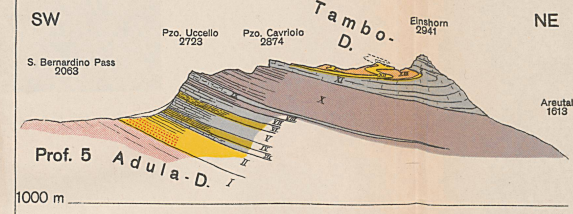
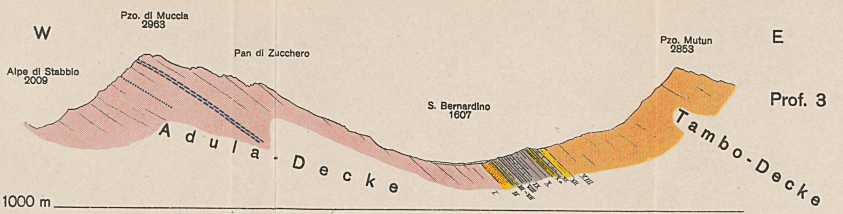
# Geologische Profile durch den Misoxer Synkinalzug

von E. HEYDWEILLER mit Einschaltungen von 1915-16

1 : 50,000



Schutt
Phyllit, Sericitquarzit
Grünschiefer
Dolomit, Marmor, Rauwacke Breccie
Phyllit, Glimmerschiefer u. Glimmerquarzit
Tamboschiefer u. -gneiss
Aduagnelas
(+ Pianezzo-gneiss)
Marmorzüge (u. T. vermischt)
Trias Jura
Dolomitschiefer
Brütsch Gruppe



Die Nummerierung der Profile beginnt im S. Die Zonen I-XIII sind im Text begründet

Rheinwaldhorn    Lentälicke    Güterhorn    Hochberghorn



a) Blick vom Marscholhorn auf den Talschluß des Hinterrheins mit Paradiesgletscher.

Guggerhorn    Schwarzhorn    Lorenzhorn    Kirchalhorn    Valsberg



Hochberggletscher    Oberheuberg  
b) Blick vom Marscholhorn auf die Nordhänge des Hinterrheintales.

Marscholhorn    Rheinquellhorn



c) Hinterrheintal, aufgenommen nördlich Hinterrein vom Valsarbergweg.

Marscholhorn    Breistock    Zapperhorn



d) Zapporigletscher, gesehen von der Klabhütte zum Ursprung.





Passo della Pratica

Zugspitze

a) Talschloß der Calanca bei Stablin, aufgenommen südlich des Fu. Cavigliasso.



b) Obere Val Calanca, aufgenommen südlich Calanca.



c) Blick von Pra di Biacca auf die Ostseite der Val Calanca.



Pra di Troncinone

Cam di Grigotto

Pra di Troncinone

Pra di Biacca

Pra di Biacca



d) Pra di Troncinone mit Lärchenauffangung, von Calanca aufgenommen.



e) Blick aus der Valle di Laré auf den Pra delle Streghe und Pra di Renis.



f) Pra di Troncinone mit Pra di Biacca gesehen.



Cam di Grigotto

Pra di Biacca

g) Blick von der Barchetta di Ragna.



Einhorn Vignonetal Pzo Tambo



b) Blick vom Ostende des Mucciagleschers in das Mucciatal und auf den Bernhardinpaß.

Mittaghorn Pzo Cavriolo Pzo Uccello



a) Blick von den Heubergen auf den verwilderten Talboden des Hinterrheins und den Bernhardinpaß.

Pzo dei Piani Pzo Pombi



c) Becken von S. Bernardino aufgenommen von der Alpe di Moesola.

Bernhardinpaß Vignonetal Bocca di Carciusa



d) Oberer Teil des Stufenabfalles über dem Pian S. Giacomo, aufgenommen von Arba.



e) Blick von Gratsella auf die Stufenabfälle oberhalb und unterhalb des Pian S. Giacomo.



Cima di Trescolmine

Pizzo d'Arbeno

Passo dei Pasetti

Pizzo Rotondo

Alpe di Confino

Pizzo di Mucio

Marsdol-Horn

Kirchalp-Horn

Pizzo Uccello

Val Vigonza



Monte Savosa

Monte di Foreola

1004. — San Bernardino-Panorama

Panorama des San Bernardino-Gebietes  
aus der Richtung des Lago d'Osso





a) Rundhöckerlandschaft am Bernhardinpaß und Marscholhorn.



b) Blick vom Welschberg auf den Bernhardinpaß und Muccia.



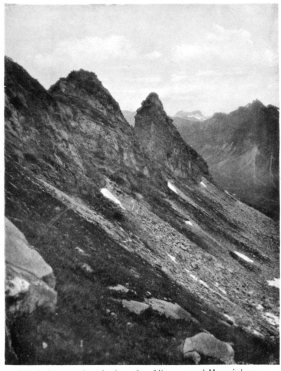
c) Moesolasee vom Nordufer aus.



d) Pzo di Muccia, Mucciagletscher und Mucciatäli, Zapportgrat, aufgenommen südlich des Moesolasees.



e) Zapportgrat vom N E Ende des Mucciagletschers.



a) Scheidewand zwischen dem Vigone und Mucciakare.



b) Confinokarboden.



c) Seitliche Ansicht von Arbeolo auf die Confin- und Popellakarböden und ihre Scheidewände.



d) Pzo di Trescalmine vom Pian Grande.



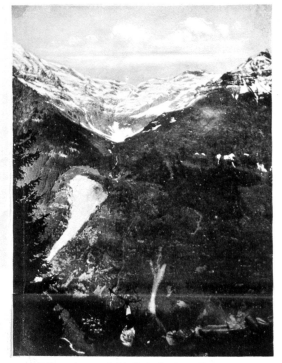
e) Cima di Gangella (süden Laghetto di Trescalmine) von Norden gesehen.



f) Passettipalù und Pzo Arbeolo von Norden gesehen.



g) Pzo Rotondo und Laghetto di Stabbio von Norden gesehen.

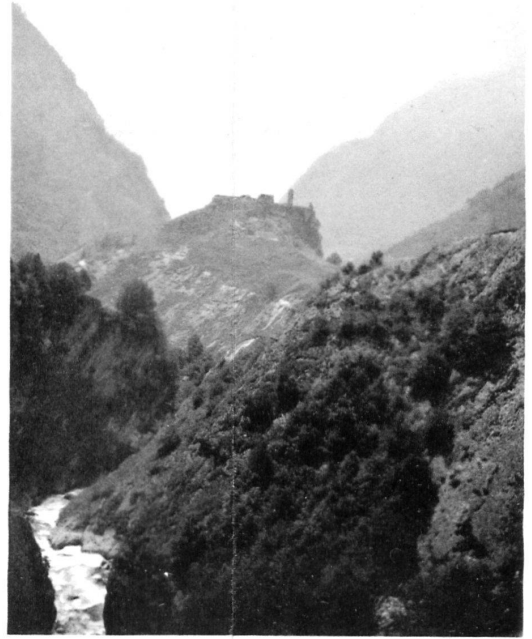


h) Barnakar und Abrilnische von Gratella, von Ceta aufgenommen.





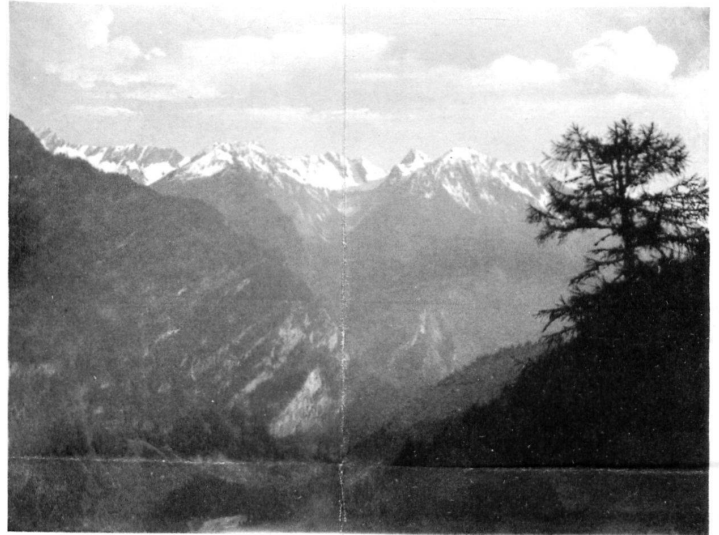
a) Tresculminebach schneidet die Glanzschieferzone.



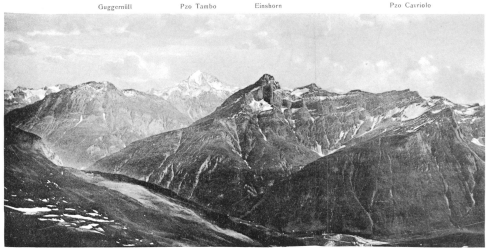
b) Der neue Taleinschnitt der Moesa u. Castello di Mesocco vom Weg nach Doira aufgenommen.



c) Gumegna und Valle della Forcola vom Weg nach Baggia aufgenommen (links Schichtköpfe der Tambodecke, rechts die Plattenflächen der Aduladecke).



d) Pzo Settaggio, Pzo di Cresem, Sasso di Castello. Blick vom Mte Gorgino auf die knieförmige Umbiegung der Aduladecke.



e) Blick vom Valsberg in das Arcental und die Gadrionalp.



f) Einskore-Carriolo-Uccellogruppe vom Mittaghorn aus gesehen.



a) Pro Uccello von Süden gesehen.



b) Nordseite des Vignoneklädes, aufgenommen N. E. Casa Vignone.



c) Plateau di Vignone.



d) Vignonepaß und Pro Tambo.





a) Sasso di Casseo und Fil di Forcla  
von der Piotta gesehen.



c) Blick von der Alpe Rotondo auf die Cima dei Cogni und den Passo di Revio.



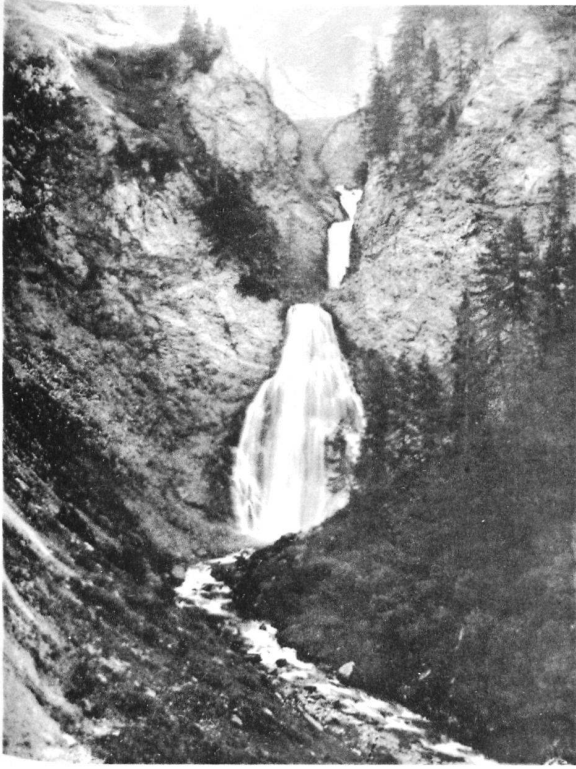
b) Grauhorn, Rheinwaldhorn und Val Soja  
aufgenommen N. E. Gorda.



Fil di Revio

Pzo di Pianasso

d) Blick in die Val Madra vom Wege nach Bregné.



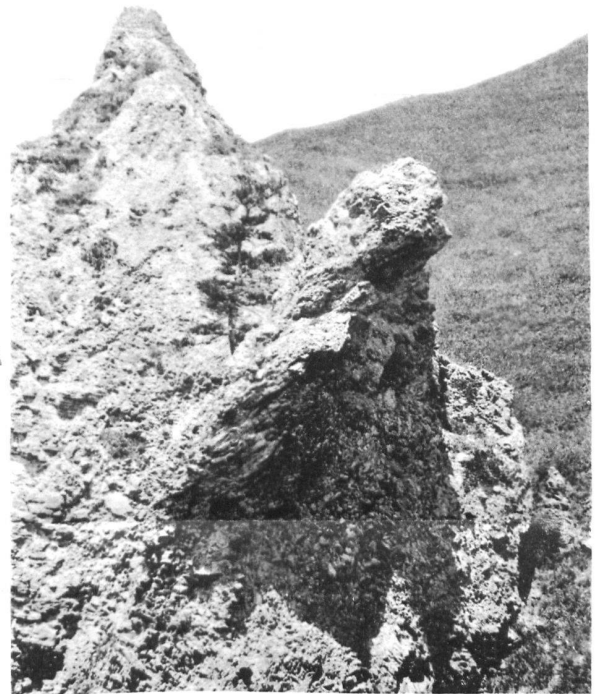
a) Rio Gulmagno, neuer Lauf.



c) Basische Injektionen, östlich Rossa.



b) Talstufe des Pian S. Giacomo.



d) Dislokationsbreccie bei Nano.