

Neue Malachiiden aus dem südlichen Afrika

Autor(en): **Wittmer, W.**

Objektyp: **Article**

Zeitschrift: **Entomologica Basiliensia**

Band (Jahr): **14 (1991)**

PDF erstellt am: **29.06.2024**

Persistenter Link: <https://doi.org/10.5169/seals-980597>

Nutzungsbedingungen

Die ETH-Bibliothek ist Anbieterin der digitalisierten Zeitschriften. Sie besitzt keine Urheberrechte an den Inhalten der Zeitschriften. Die Rechte liegen in der Regel bei den Herausgebern.

Die auf der Plattform e-periodica veröffentlichten Dokumente stehen für nicht-kommerzielle Zwecke in Lehre und Forschung sowie für die private Nutzung frei zur Verfügung. Einzelne Dateien oder Ausdrucke aus diesem Angebot können zusammen mit diesen Nutzungsbedingungen und den korrekten Herkunftsbezeichnungen weitergegeben werden.

Das Veröffentlichen von Bildern in Print- und Online-Publikationen ist nur mit vorheriger Genehmigung der Rechteinhaber erlaubt. Die systematische Speicherung von Teilen des elektronischen Angebots auf anderen Servern bedarf ebenfalls des schriftlichen Einverständnisses der Rechteinhaber.

Haftungsausschluss

Alle Angaben erfolgen ohne Gewähr für Vollständigkeit oder Richtigkeit. Es wird keine Haftung übernommen für Schäden durch die Verwendung von Informationen aus diesem Online-Angebot oder durch das Fehlen von Informationen. Dies gilt auch für Inhalte Dritter, die über dieses Angebot zugänglich sind.

**Neue Malachiiden aus dem südlichen Afrika
(Nachtrag) (32. Beitrag zur Kenntnis der Fauna
Afrikas-Coleoptera-Malachiidae)**

von **W. Wittmer**

Unter dem obigen Titel erschien in Cimbebasia 1989 (11:71-109) ein Beitrag von mir. Leider reduzierten die Redaktoren die Grösse der Abbildungen ohne mich zu konsultieren, geschweige denn mir Probeabzüge der Bilder und der dazugehörigen Erklärungen zur Korrektur einzusenden. Dadurch sind viele Errata entstanden, einige Abbildungen sind unscharf, oder es fehlen ihnen feine Details, die durch die starke Verkleinerung verloren gingen. Herrn Dr. M. Brancucci, Basel, danke ich bestens, der sich bereit erklärt hat, mir ein paar Seiten in dieser Zeitschrift zur Verfügung zu stellen, um die mangelhaft wiedergegebenen Abbildungen neu abzudrucken.

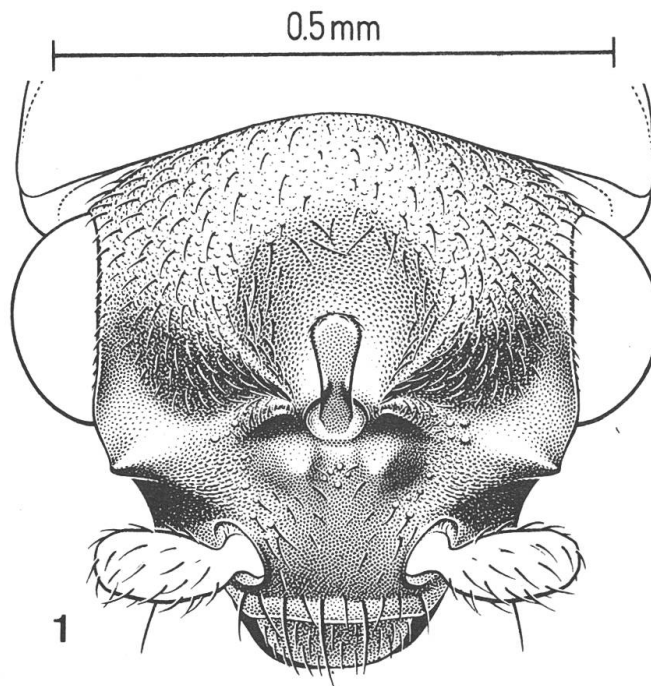


Abbildung 1: Kopf von *Cephaloncus genitus*
sp. nov. ♂.

Abbildung 1: Kopf von *Cephaloncus genitus* sp. nov. ♂.

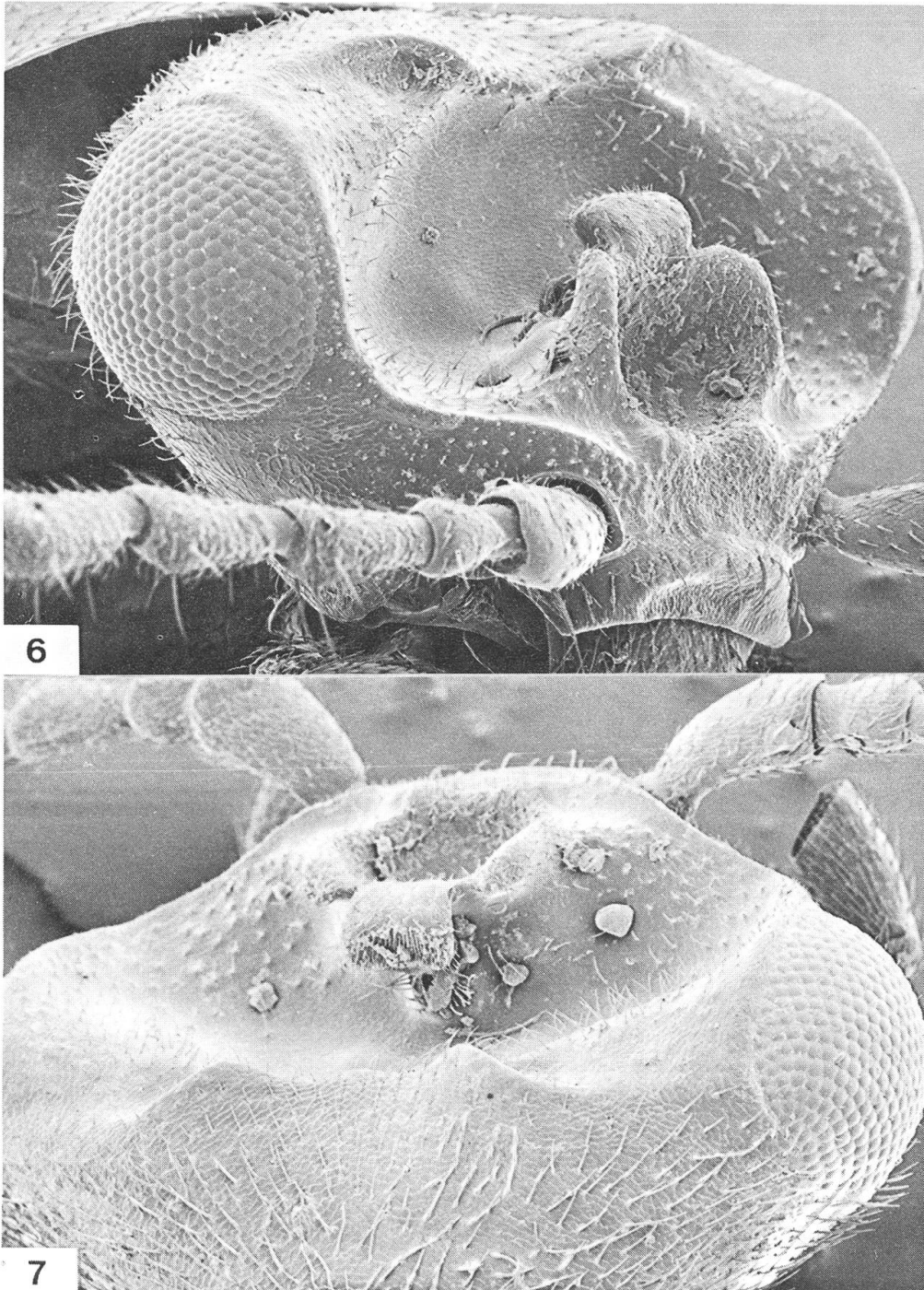
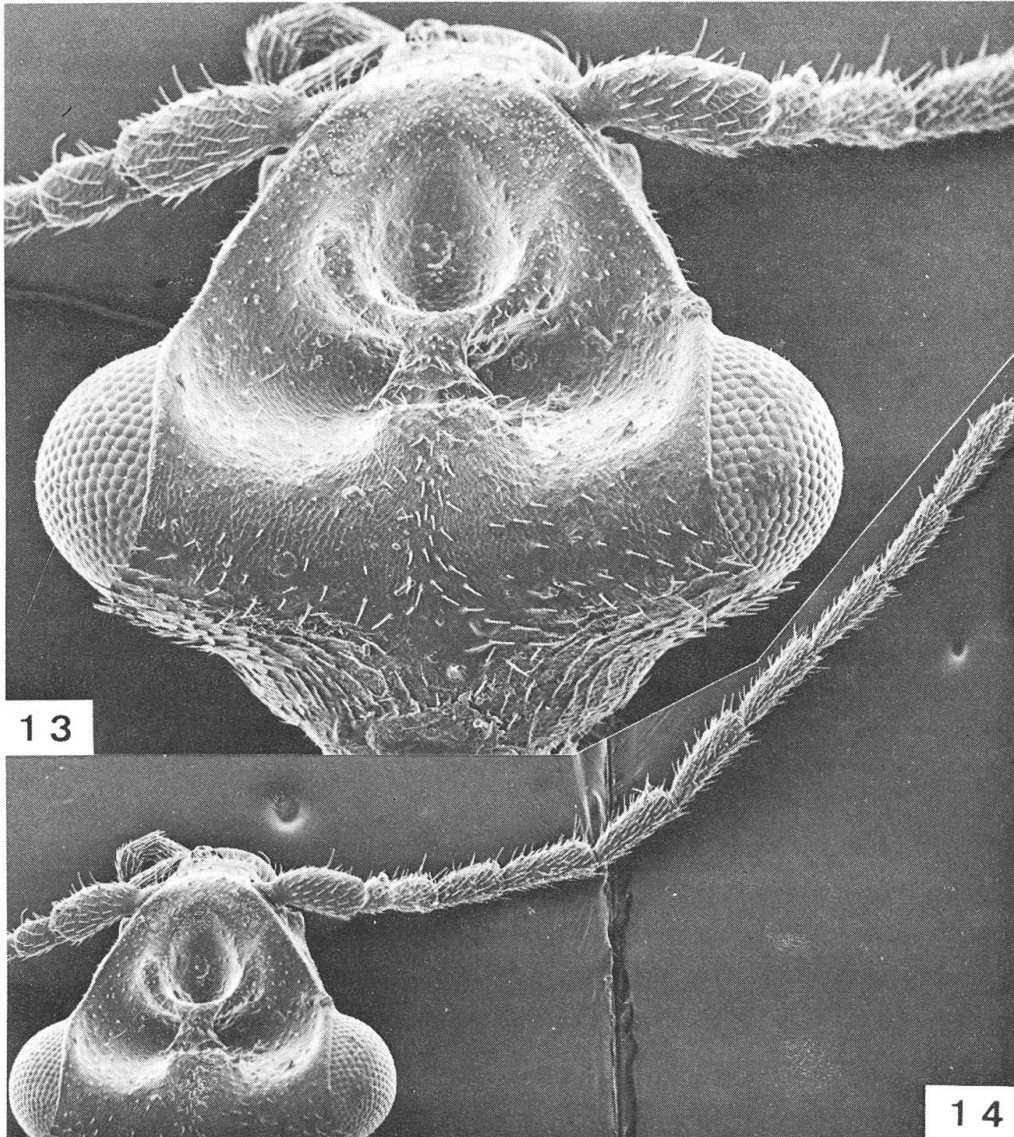
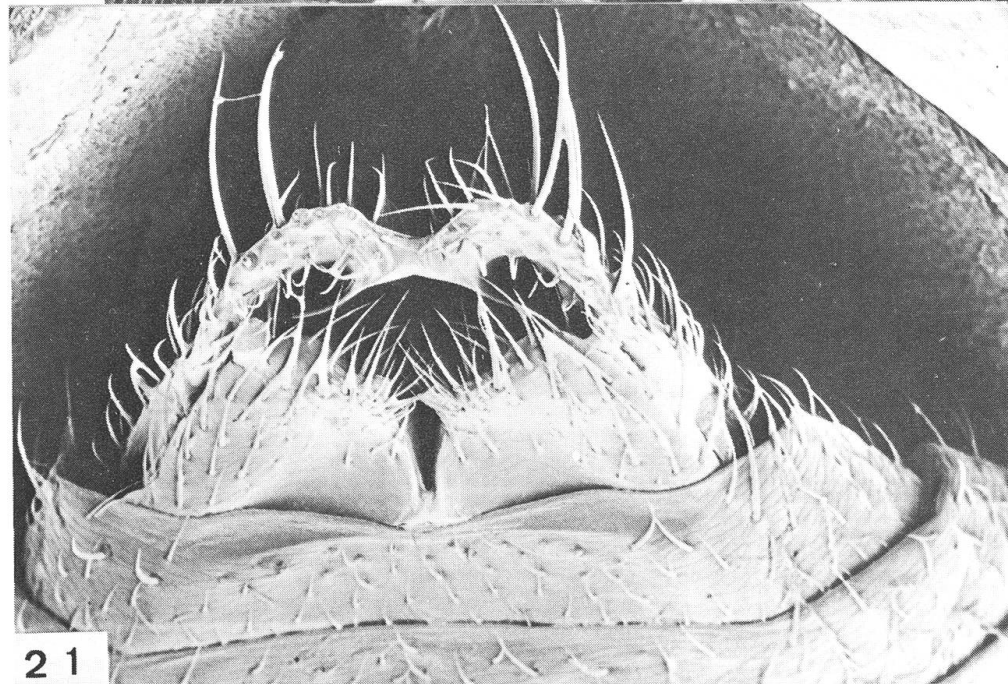
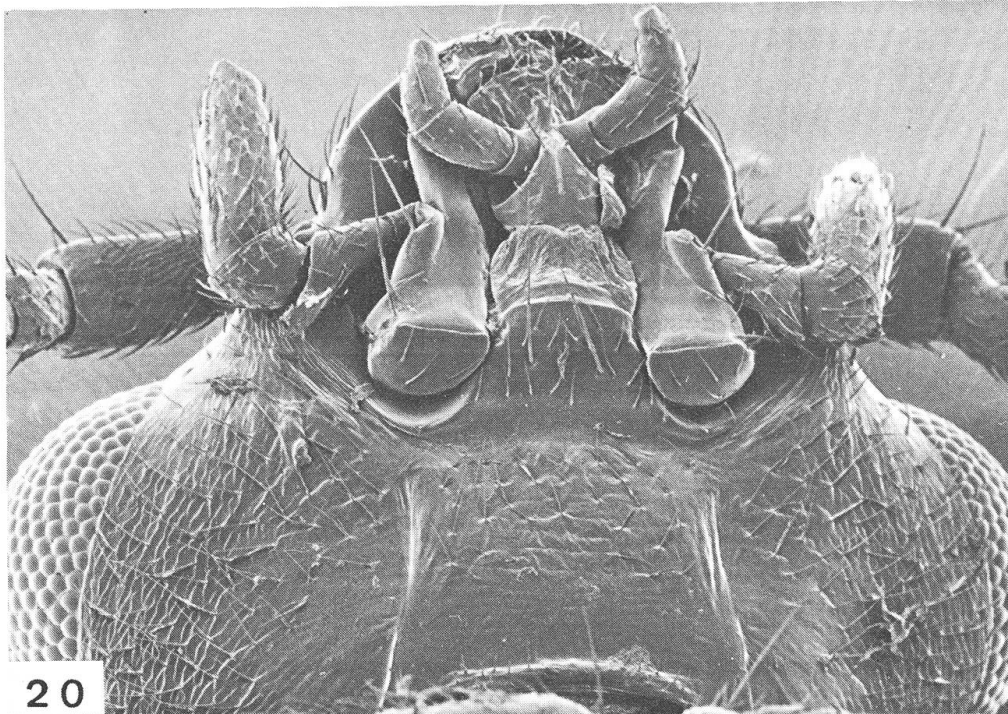


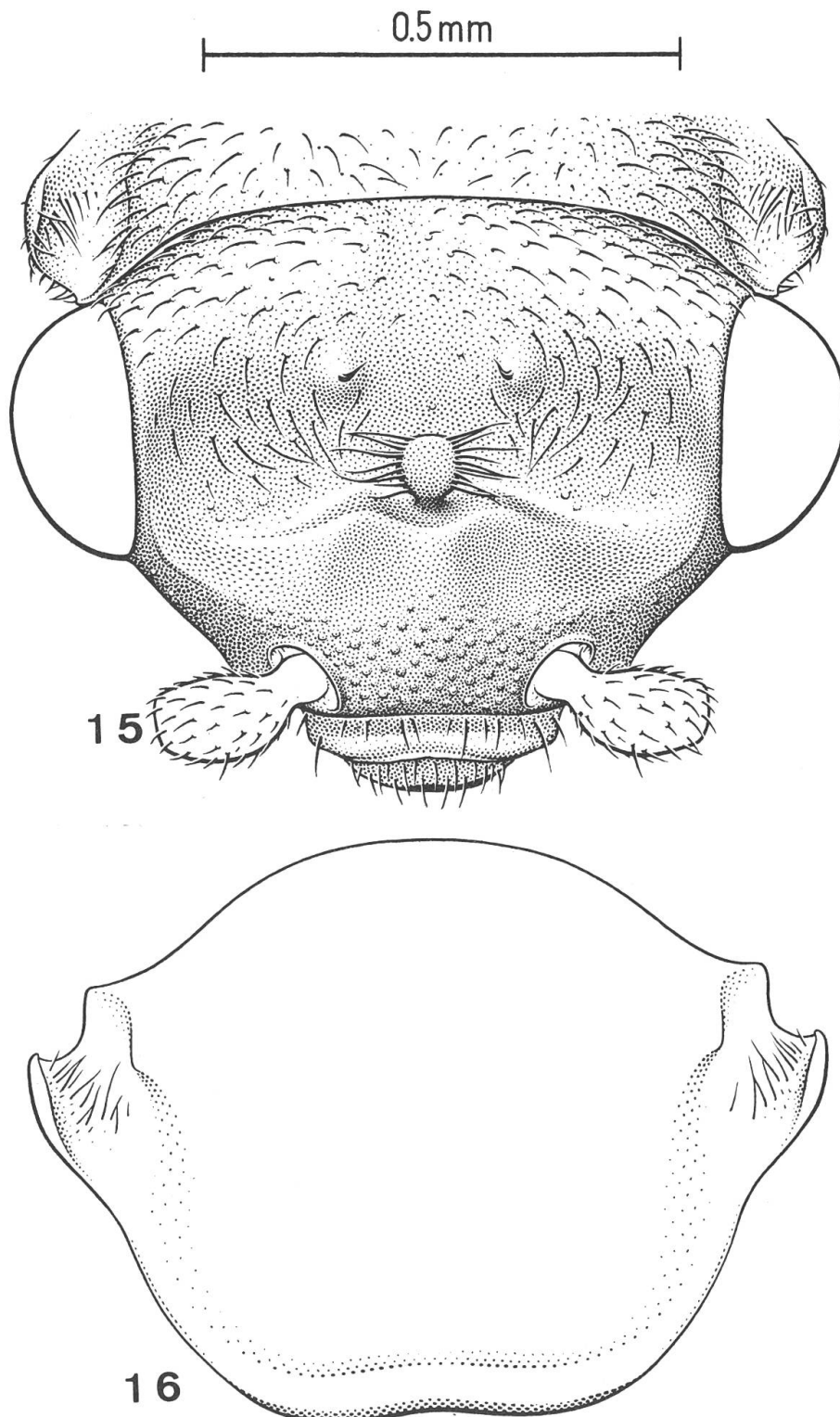
Abbildung 6-7: Kopf von *Dinometopus catiniformis* sp. nov. ♂: 6, Laterofrontalansicht, 125 × . 7, Dorsalansicht, 125 ×.



Abbildungen 13-14: *Troglops praefossigerus* sp. nov. ♂ Dorsalansicht: 13, Kopf, 100x, 14 Kopf und Fühler, 50x.



Abbildungen 20-21: *Chlorocolotes impressus* gen. et sp. nov. ♂: 20, Ventralansicht des Kopfes, 155 × . letzte Abdominalsegmente, 200 × .



Abbildungen 15-16: *Yougatroglops robusticornis* sp. nov. ♂: 15, Kopf in Frontalansicht. 16: Halsschild in Dorsalansicht.

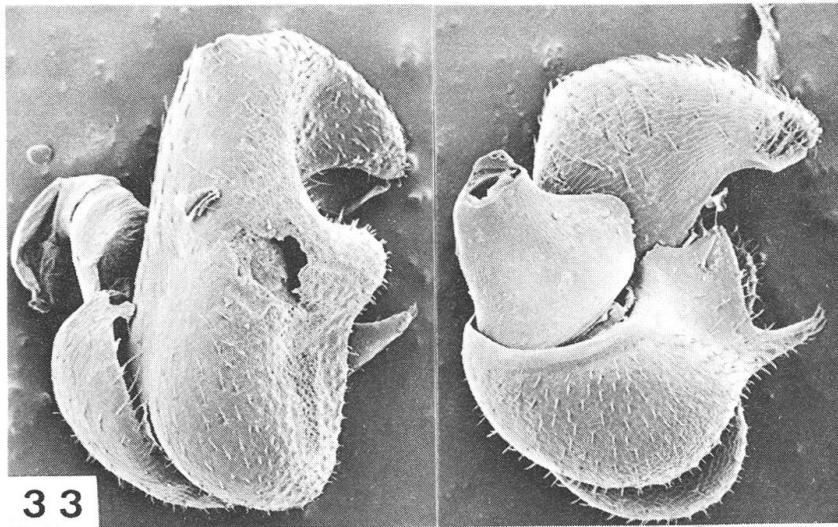
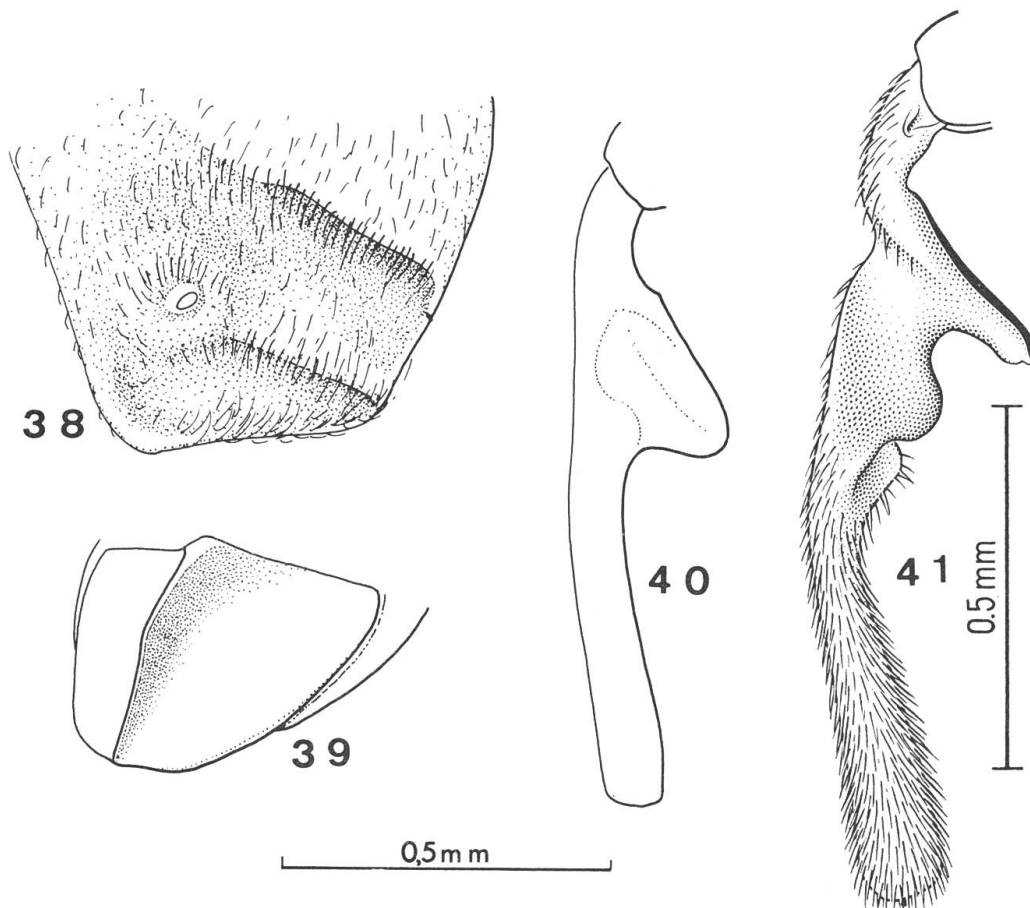
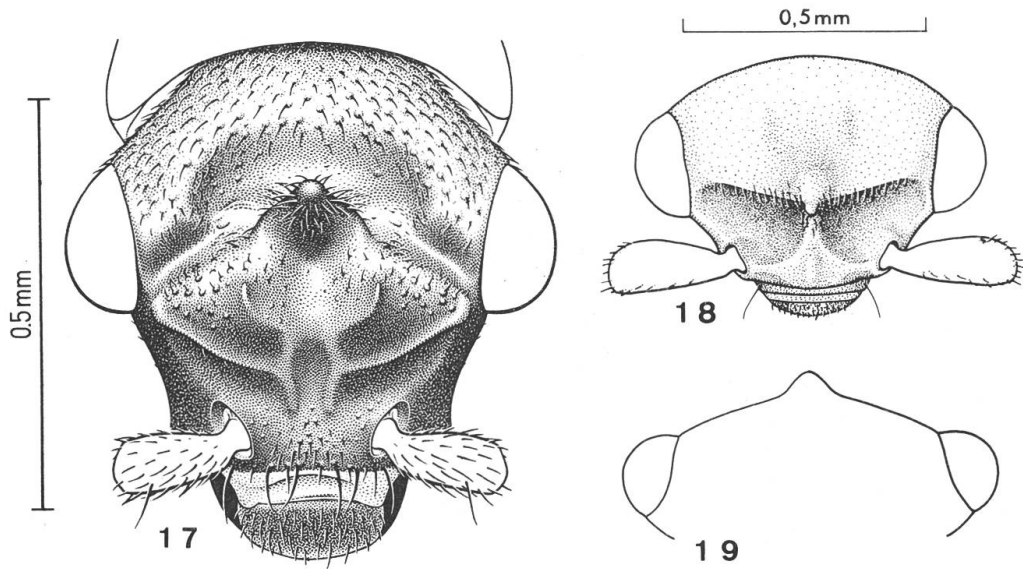


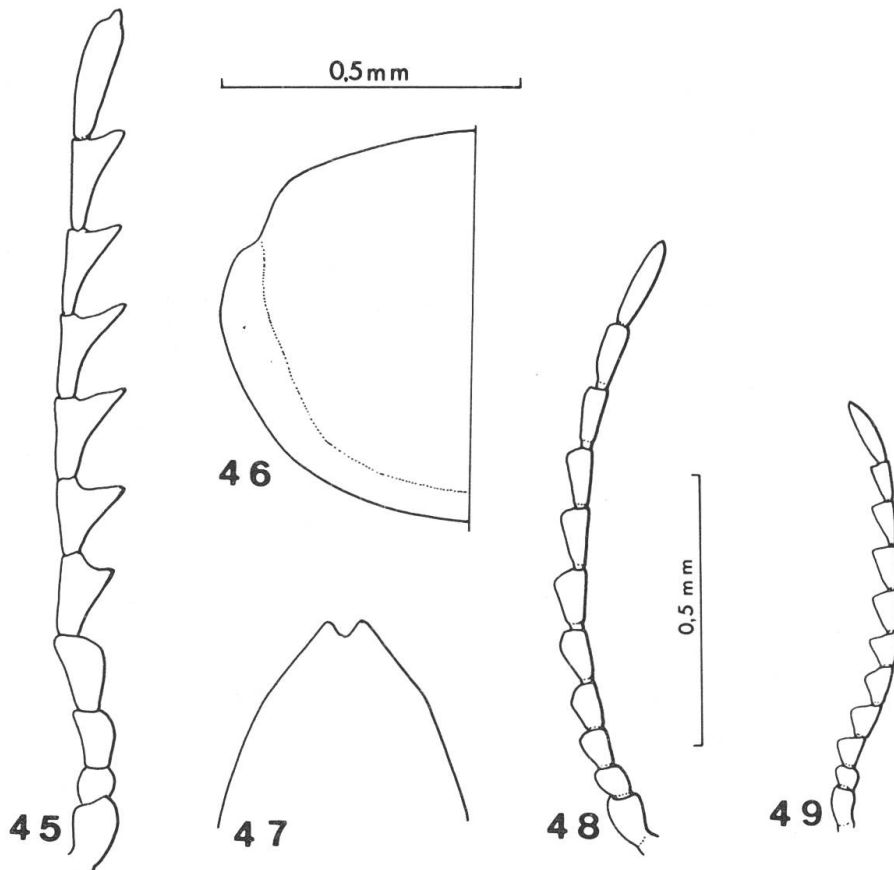
Abbildung 33: Maxillarpalpen von *Colotes fossulatus* sp. nov. ♂, 100 ×, links Dorsalansicht, rechts Ventralansicht.



Abbildungen 38-41: 38-40, *Scelomixis zuluensis* sp. nov. ♂: 38, Spitze der Flügeldecke. 39, letztes Tergit leicht laterofrontal. 40, Mitteltibie. Maßstab für Abb. 38-40. 41, Mitteltibie von *Aneumixis angolensis* gen. et sp. nov. ♂



Abbildungen 17-19: 17, Kopf von *Chalicorus trituberculatus* sp. nov. ♂: 18, Frontalansicht. 18-19, *Pseudotroglops excavatus* sp. nov. ♂: 18, Frontalansicht. 19, Dorsalansicht.



Abbildungen 45-49: 45-47, *Attalus khamiensis* sp. nov. ♂: 45, Fühler. 46, Halsschild. 47, letztes Tergit. Maßstab für Abb. 45-47, 48-49 Fühler von *Attalus* ♂: 48, *A. karoensis* sp. nov. 49, *A. ameibensis* n. sp. Maßstab für Abb. 48-49.

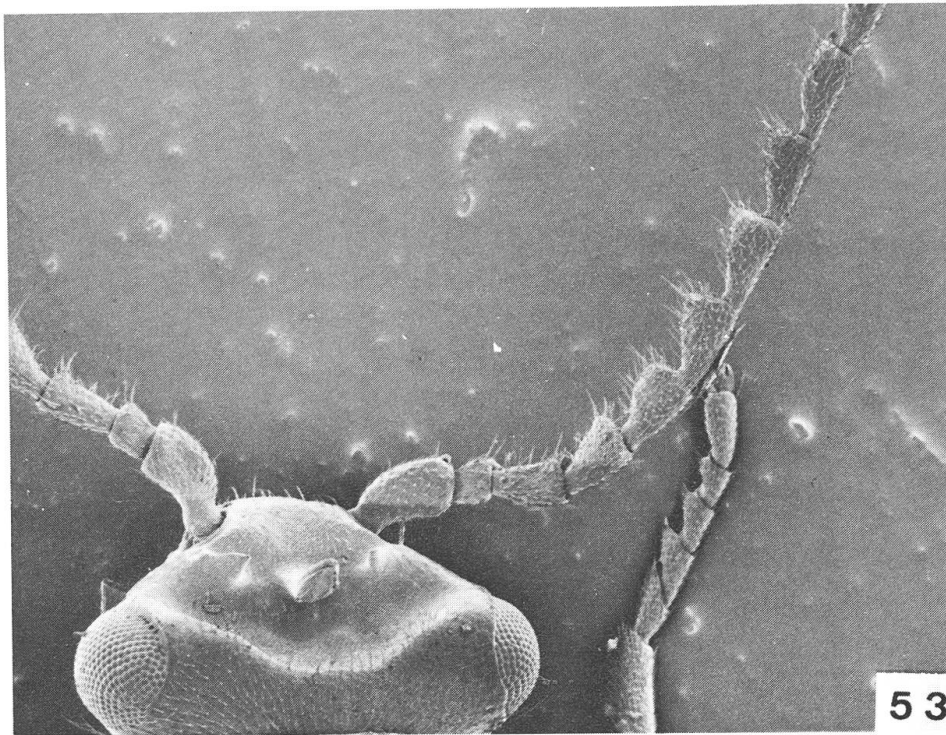


Abbildung 53: Kopf und Fühler in Dorsalansicht von *Hedybius pseudomaculifer* spec. nov. ♂.

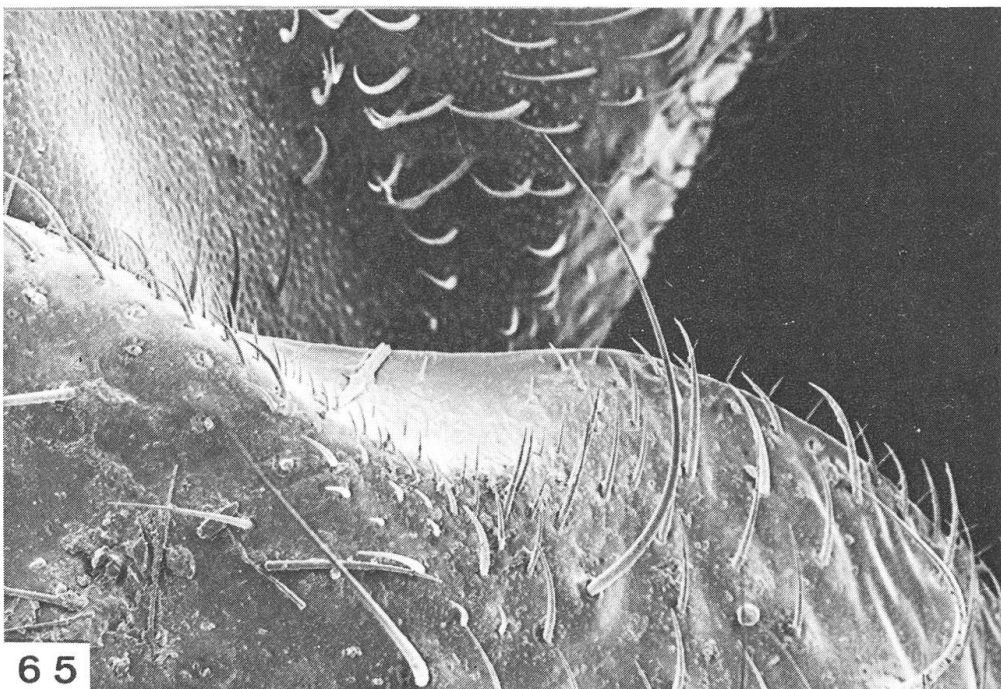
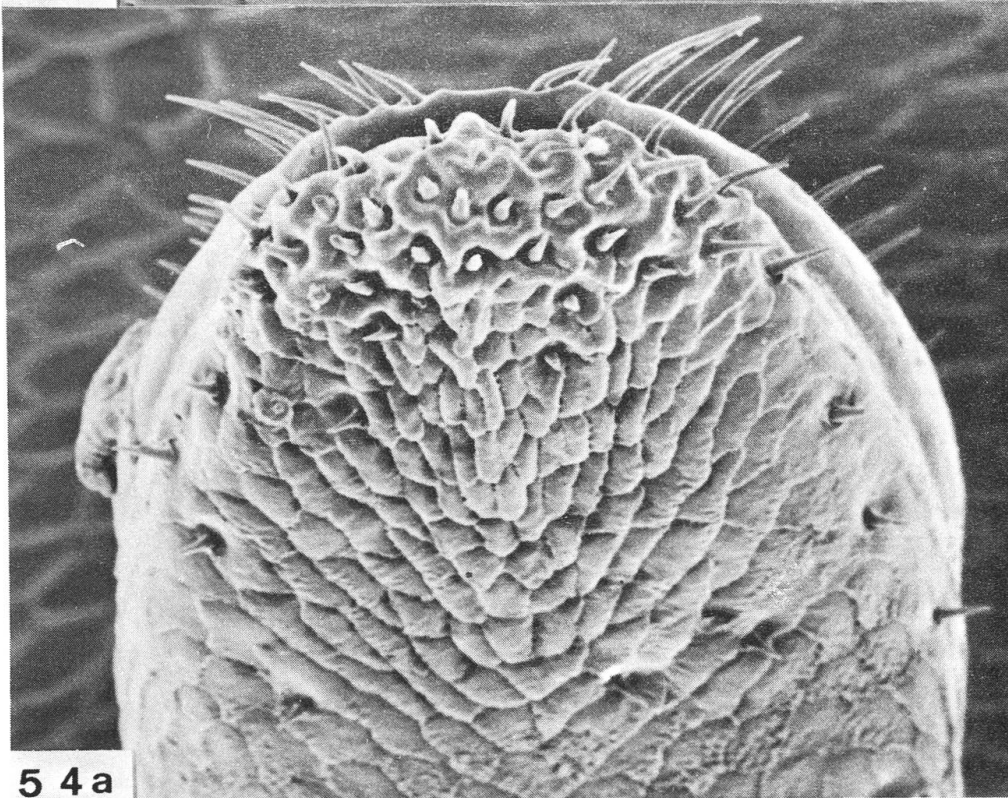
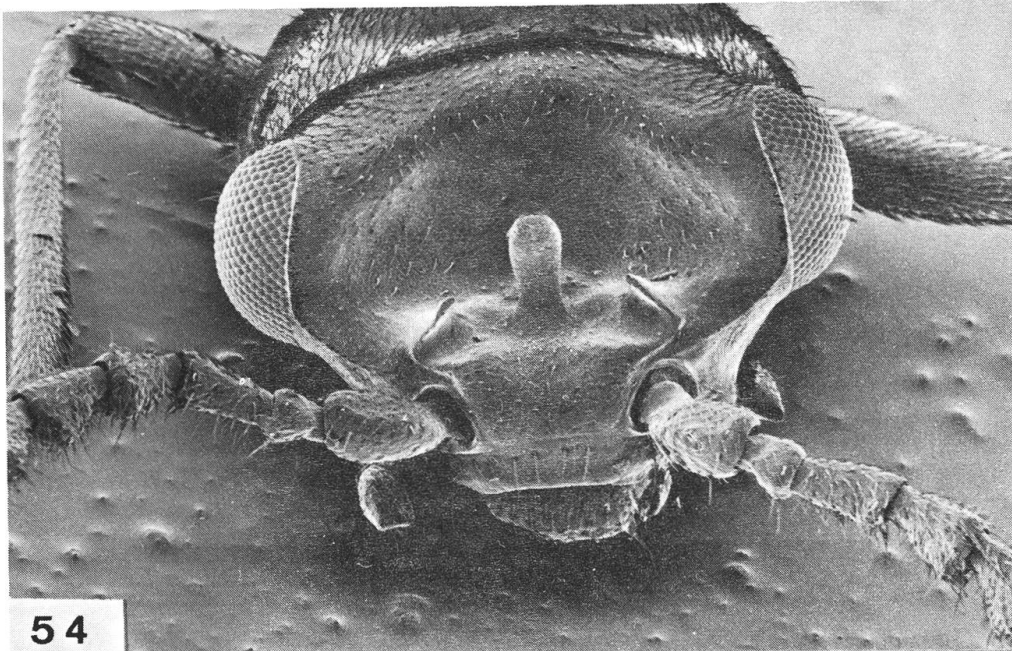
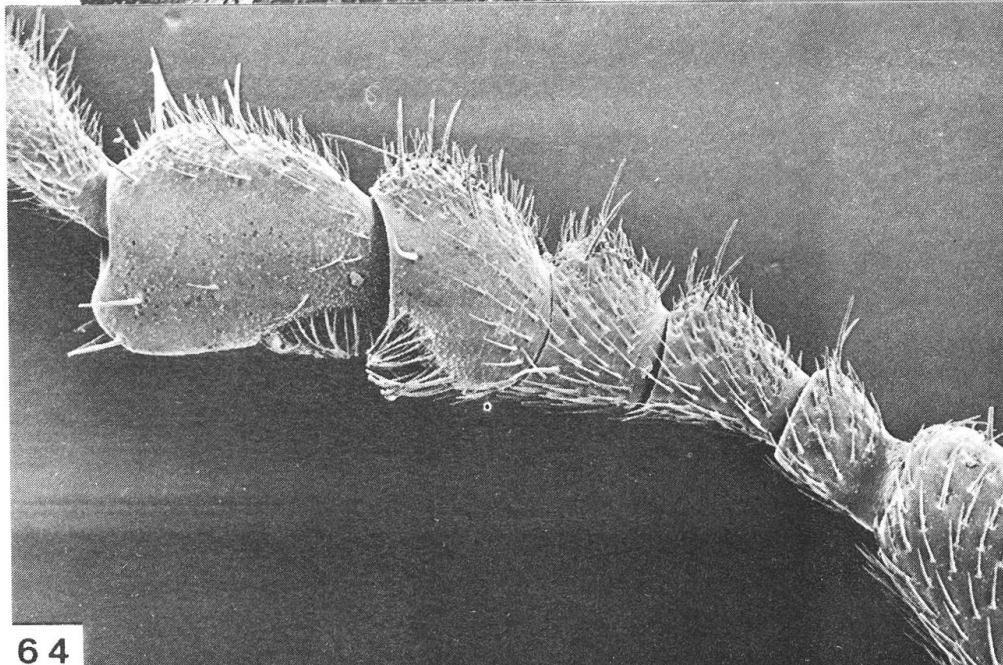
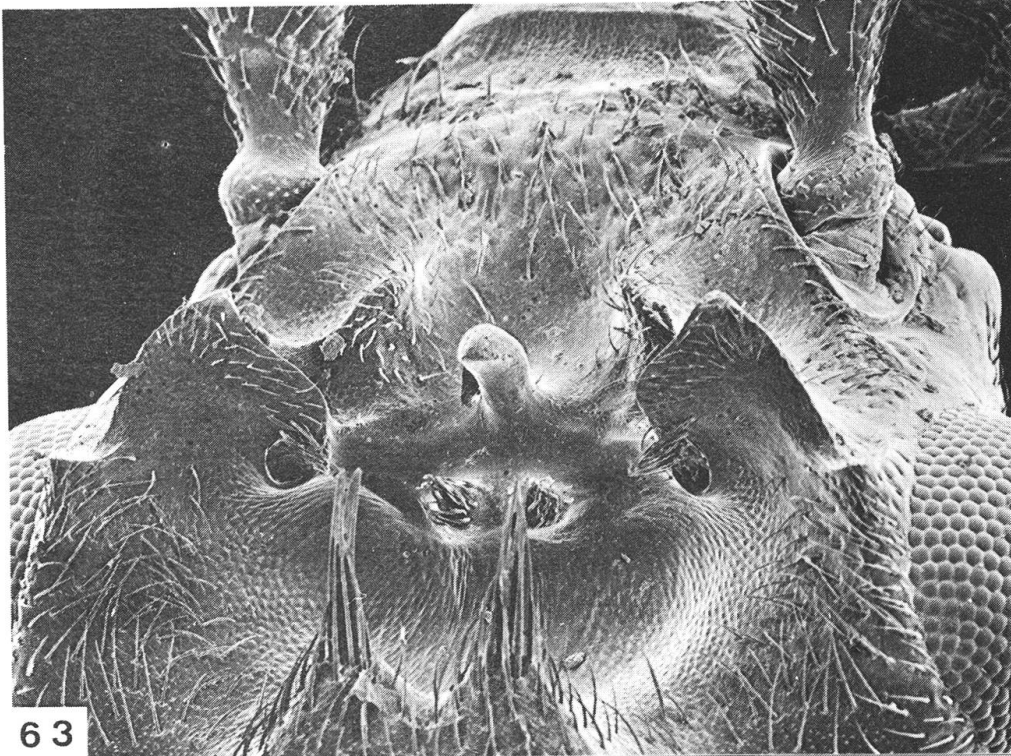


Abbildung 65: Halsschildvorderrand von *Ilops corniculatus* Erichson, 230x.



Abbildungen 54, 54a: *Heybius pseudomaculifer* sp. nov. ♂: 54, Kopf in Frontalansicht, 65 ×. 54a, Mittelzahn in Frontalansicht, 1.050 ×.



Abbildungen 63-64: *Ilops corniculatus* Erichson: 63, Kopf: 120 \times . 64, Fühler, 120 \times .

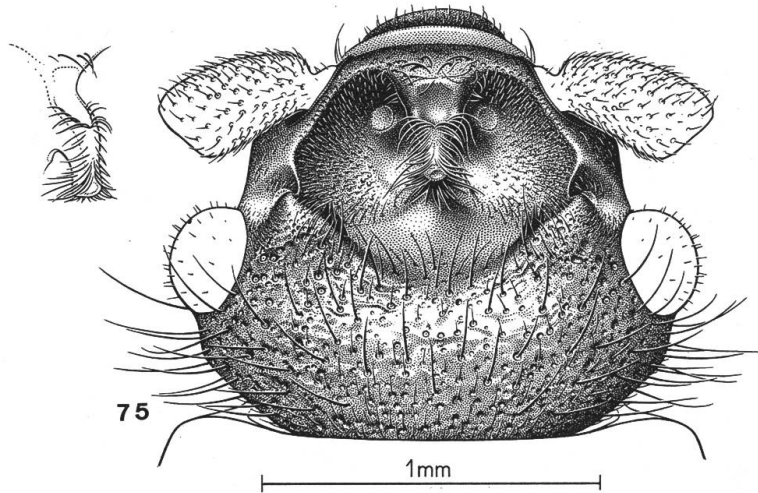


Abbildung 75: Kopf von *Condyllops bulawayoensis* sp. nov. ♂, links daneben Fortsatz der Epistomalplatte $\frac{3}{4}$ im Profil.

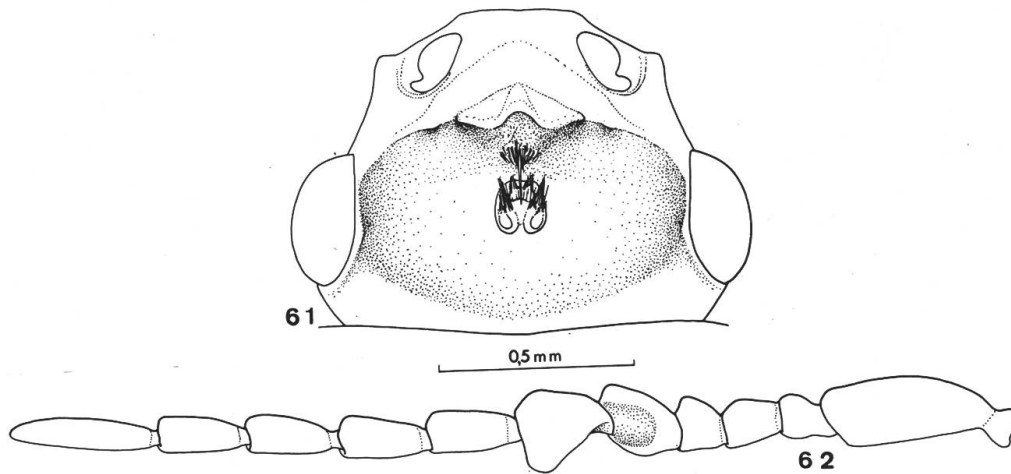
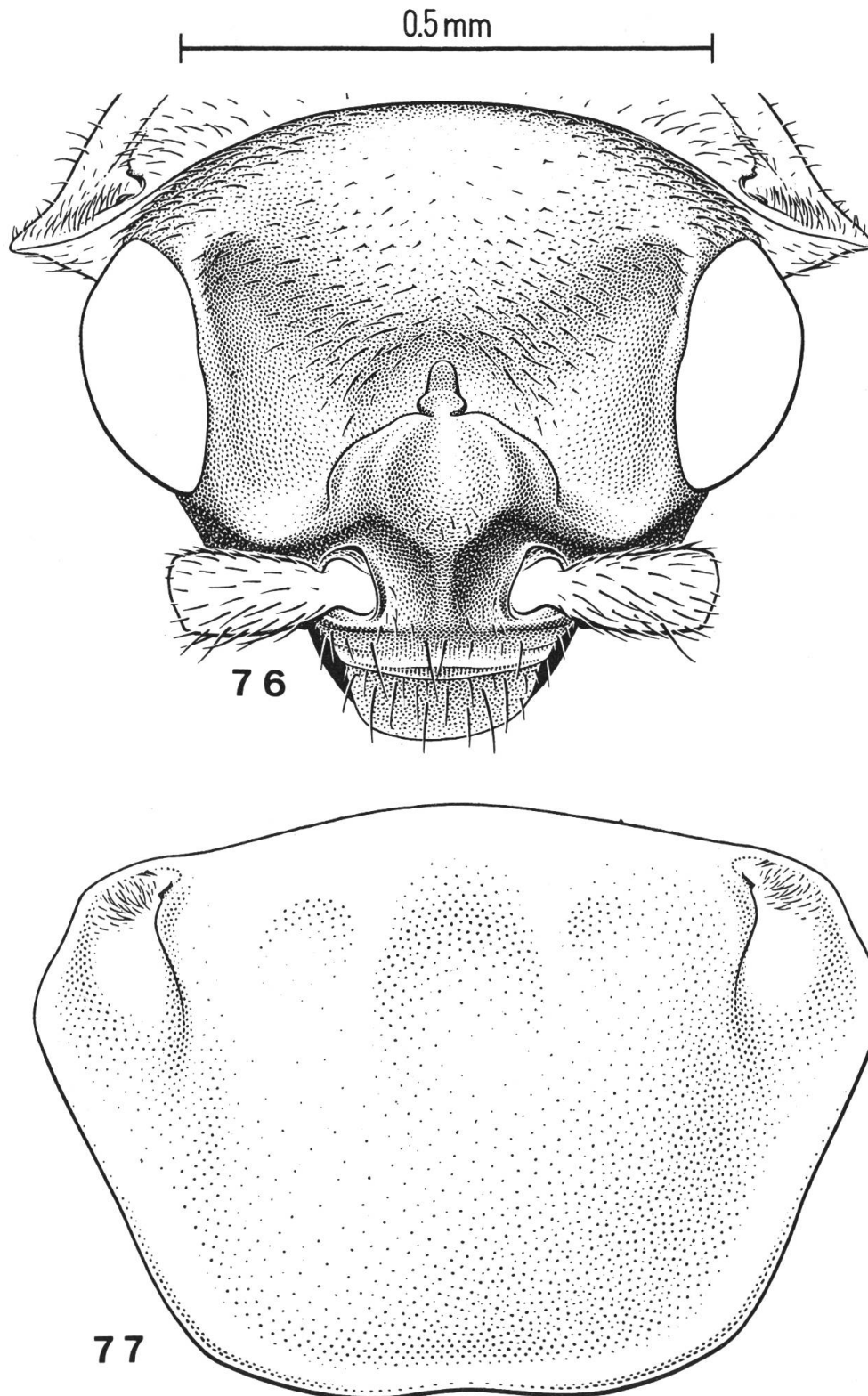


Abbildung 61-62: *Ilops jungcki* sp. nov. ♂: 61, Kopf, 62, Fühler. Maßstab für Abb. 61-62.



Abbildungen 76-77: *Metaphilhedonus swakopmundensis* sp. nov. ♂: 76, Kopf
77, Halsschild. Maßstab für Abb. 76-77.