

**Zeitschrift:** Mitteilungen der Entomologischen Gesellschaft Basel  
**Herausgeber:** Entomologische Gesellschaft Basel  
**Band:** 17 (1967)  
**Heft:** 4

**Artikel:** Contribution à la connaissance des Lépidoptères de la faune de monts Biechtchady (Capathes) en Pologne  
**Autor:** Riedl, T.  
**DOI:** <https://doi.org/10.5169/seals-1042786>

### **Nutzungsbedingungen**

Die ETH-Bibliothek ist die Anbieterin der digitalisierten Zeitschriften. Sie besitzt keine Urheberrechte an den Zeitschriften und ist nicht verantwortlich für deren Inhalte. Die Rechte liegen in der Regel bei den Herausgebern beziehungsweise den externen Rechteinhabern. [Siehe Rechtliche Hinweise.](#)

### **Conditions d'utilisation**

L'ETH Library est le fournisseur des revues numérisées. Elle ne détient aucun droit d'auteur sur les revues et n'est pas responsable de leur contenu. En règle générale, les droits sont détenus par les éditeurs ou les détenteurs de droits externes. [Voir Informations légales.](#)

### **Terms of use**

The ETH Library is the provider of the digitised journals. It does not own any copyrights to the journals and is not responsible for their content. The rights usually lie with the publishers or the external rights holders. [See Legal notice.](#)

**Download PDF:** 21.12.2024

**ETH-Bibliothek Zürich, E-Periodica, <https://www.e-periodica.ch>**

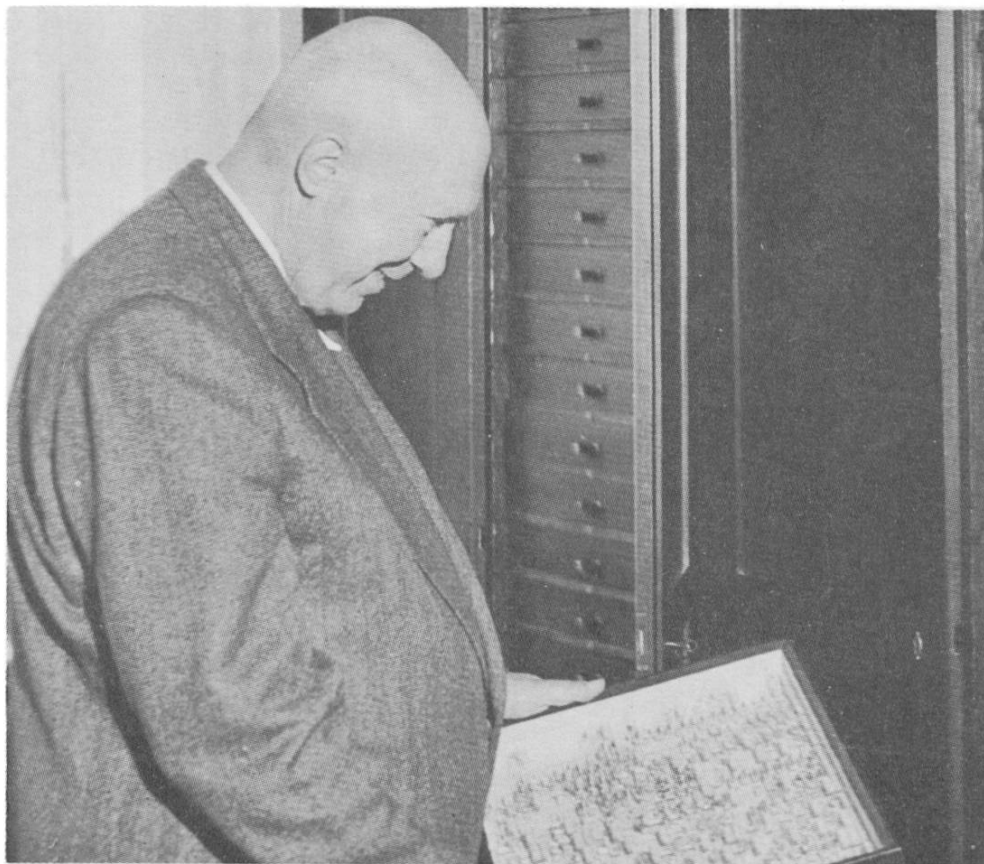
CONTRIBUTION A LA CONNAISSANCE DES LEPIDOPTERES DE LA  
FAUNE DES MONTS BIECHTCHADY (CARPATHES) EN POLOGNE

T. Riedl

Au cours des années 1959 et 1961, j'ai eu la possibilité de séjourner dans la partie occidentale des Monts Biechtchady (Carpathes, Pologne du Sud-Est) et d'y récolter les spécimens faisant l'objet de cet article. J'y ai passé deux périodes: la première entre le 22 juin et le 15 août 1959 (environs de Baligród), et la seconde entre le 22 juin et le 10 août 1961 (environs de Czaszyn). Lors de mon séjour dans cette région, j'ai trouvé un grand nombre d'espèces assez rares et locales, dont la liste est présentée ci-dessous.

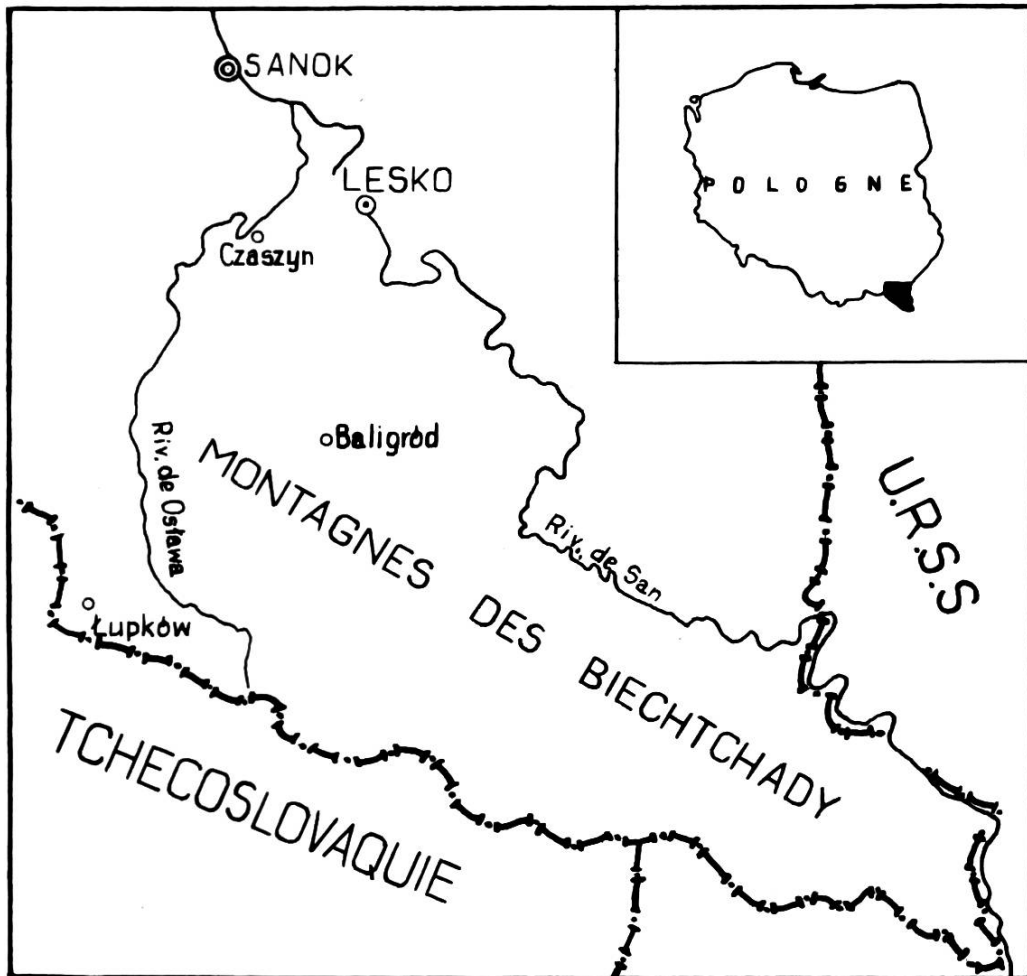
Il faut remarquer que la faune des Lépidoptères de cette intéressante région est encore peu étudiée; on ne connaît que trois publications consacrées à ses Lépidoptères. Deux d'entre elles concernent les Lépidoptères des environs d'Olchowa près de Lesko (SCHEFFNER, 1925, 1927); la troisième (SCHRAMM, 1948) contient une liste d'espèces dont SCHEFFNER (l.c.) a déjà parlé dans ses deux travaux ci-dessus. On peut y ajouter un petit article de RIEDL & TOLL (1962) sur la présence d'Hyphantria cunea (Drury) à Baligród et Czaszyn.

C'est en 1953 que le Dr. S. TOLL, lépidoptériste polonais réputé, a commencé ses recherches sur les Lépidoptères des Monts Biechtchady, en explorant les environs de Baligród. Il les a poursuivies jusqu'au moment de sa mort, en 1961; malheureusement, il n'a pas eu le temps de les publier, à l'exception de trois travaux taxonomiques qui donnent entre autres la description de Tordeuses nouvelles provenant de Baligród (TOLL, 1955, 1957, 1958).



Dr. Serge, comte de Toll (1893-1961)

Le présent article contient plusieurs informations assez importantes sur quelques espèces récoltées par le Dr. TOLL à Baligród. En outre, j'y énumère de nombreuses espèces capturées par moi-même dans cette localité, de même qu'aux environs de Czaszyn et Lupków.



Les individus volant pendant la nuit ont été capturés à la lumière de lampes ML et HPR-Philips. Tous les spécimens dont je parlerai ci-dessous sont conservés dans la collection du Dr. TOLL et dans la mienne.

Je me permets de remercier cordialement M. EMANUEL DE BROS (Bâle), qui a eu la grande amabilité de corriger le manuscrit de cet article.

#### Liste des espèces

Lamellocossus terebra (F., 1787). L'espèce se rencontre assez rarement dans certaines stations isolées d'Europe, d'Asie Mineure et de Sibérie. 1 ex. capturé à Baligród le 23 VII 1960 par S. TOLL.

Yponomeuta vigintipunctatus (Retz., 1783). Élément euro-sibérien habitant une grande partie de l'Europe et de l'Asie paléarctique. Czaszyn: 3 ex. 24 VII - 4 VIII 1961, leg. auctor.

Ypsolophus lucellus (F., 1775). L'espèce habite presque toute l'Europe, mais se rencontre assez rarement. Czaszyn: 1 ex. 24 VI 1961, leg. auctor.

Metzneria metzneriella (Stt., 1851) (fig. 2). Elle est répartie localement en Europe. Parmi les exemplaires de M. neuropterella Zell. que j'ai récoltés à Czaszyn, il y a 1 ex. de metzneriella (Stt.) provenant de cette localité (29 VI 1961, leg. auctor) et déterminé par S. TOLL.

Hypercallia citrinalis (Scop. 1763). Répandue largement en Europe; connue également d'Asie Mineure et de Mongolie.

Baligród: nombreux spécimens capturés en juin et juillet 1959, leg. S. Toll, leg. auctor.

Clepsis lindebergi (Krog. 1952) (fig. 3). La répartition géographique de cette espèce, qui semble très locale en Europe, est peu connue: elle n'a été citée que de Finlande (KROGERUS, 1952) et de deux régions de Pologne, à savoir des environs de Baligród (TOLL, 1957) et des Monts Pieniny (BLESZYNSKI & RAZOWSKI & ZUKOWSKI, 1965).

J'ai capturé 1 spécimen à Baligród le 27 VI 1959.

Pammene aurantiana (Stgr., 1871) (fig. 4). Connue de certaines régions d'Europe centrale et de Hollande. Constatée dernièrement en Angleterre (WAKELY, 1957).

Czaszyn: 1 ex. 4 VIII 1961, leg. auctor.

Cacochroea petasitis (TOLL, 1958) (fig. 5). L'espèce a été trouvée à Baligród et décrite de cette localité (TOLL, 1958). Connue en outre de Bavière.

Capricornia boisduvaliana (Dup., 1836) (fig. 6). Elle se rencontre en Europe centrale et centro-orientale.

Baligród: 14 ex. 25 VI 1959, leg. auctor.

Aethes adelaidae (Toll, 1955) (fig. 7). Cette espèce, décrite de Pologne, a été trouvée par S. TOLL en Silésie, de même qu'aux environs de Grudziadz (Pologne du Nord) et de Baligród. Selon RAZOWSKI (1962), il est tout à fait possible qu'Ae. adelaidae (Toll) soit une sous-espèce d'Ae. tornella (Wlsm.).

Baligród: 1 ex. 20 VII 1959, leg. auctor.

Fredericina nemoralis (Zell., 1841). Son aire de répartition embrasse l'Europe centrale et tempérée; espèce montagnarde.

Czaszyn: 1 ex. 4 VIII 1961, leg. auctor.

Platyptilia capnodactyla (Zell., 1841) (fig. 8). Elément pontique très local en Europe centrale et pénétrant vers l'Ouest jusqu'en Bavière. Le Dr. TOLL a trouvé à Baligród une formation à herbes hautes contenant de nombreux exemplaires de Petasites albus (L.) Gaertn., où P. capnodactyla Zell. s'était rencontrée de temps en temps. J'ai eu la possibilité d'y capturer 2 ex. de cette espèce, le 27 juin 1959.

Adaina distincta (H.-S., 1853). L'espèce est caractéristique de la faune d'Europe centrale.

Czaszyn: 1 ex. 2 VII 1961, leg. auctor.

Hellinsonia osteodactyla (Zell., 1841). Connue d'Europe septentrionale et centrale, ainsi que du Portugal, de France et d'Italie septentrionale.

Czaszyn: 1 ex. 23 VII 1961, leg. auctor.

Myelois cirrigerella (Germ. & Zinck., 1848). Habite l'Europe centrale, pénétrant vers le Nord jusqu'en Finlande et atteignant l'Italie et la Dalmatie dans le Midi.

Czaszyn: 1 ex. 24 VI 1961, leg. auctor.

Boarmia maculata bastelbergeri Hirschke, (1909) (fig. 9). Espèce euro-sibérienne dont l'aire de répartition n'est pas bien connue; la sous-espèce bastelbergeri Hirschke habite l'Europe, la sous-espèce maculata Stgr. se rencontre en Asie paléarctique.

Baligród: une quinzaine d'exemplaires, leg. S. Toll, Czaszyn: 1 ex. 5 VIII 1961, leg. auctor.

Drymonia querna (F., 1787) (fig. 10). Espèce assez rare et locale en Europe centrale, habitant en outre le Portugal, l'Italie et parvenant jusqu'en Dalmatie.

Czaszyn: 1 ex. 23 VII 1961, leg. auctor.

Ochrostigma melagona (Bkh., 1790) (fig. 11). Habite une bonne partie de l'Europe centrale, la France et la Belgique.

Czaszyn: 1 ex. 29 VI 1961, 1 ex. 17 VII 1961, leg. auctor.

Drepana harpagula (Esp., 1786). Répartie en Europe centrale et septentrionale, de même qu'en Asie orientale.

Czaszyn: 1 ex. 23 VI 1961, 2 ex. 24 VI 1961, leg. auctor.

Euxoa birivia (D. & Schiff., 1775). L'espèce habite les montagnes de la région paléarctique occidentale.

Baligród: plusieurs exemplaires, leg. S. Toll, Czaszyn: 1 ex. 2 VIII 1961, leg. auctor.

Rhyacia lucipeta (D. & Schiff., 1775). Élément subpontique connu d'Europe du Sud-Est, du Caucase, d'Asie Mineure, ainsi que de certaines stations isolées d'Europe centrale.

Baligród: 1 ex. capturé en juillet 1960 par S. TOLL.

Cucullia lucifuga (D. & Schiff., 1775). Élément euro-sibérien habitant l'Asie et l'Europe. Ne se rencontre pas en Europe occidentale.

Czaszyn: 1 ex. 5 VIII 1961, leg. auctor.

Pyrois perflua (F., 1787) (fig. 12). Autre élément euro-sibérien réparti de l'Europe centrale et septentrionale à l'Asie orientale.

Baligród: nombreux exemplaires, leg. S. Toll, Czaszyn: 3 ex. 23 VII - 4 VIII 1961, leg. auctor.

Habrynthis scita (Hbn., 1790). Cette espèce habite l'Europe, de la France à l'U.R.S.S., et l'Asie Mineure. En Pologne, elle se rencontre dans les montagnes.

Czaszyn: 1 ex. 17 VII 1961, 1 ex. 23 VII 1961, leg. auctor.

Chryspidia bractea (D. & Schiff., 1775). Connue d'Europe (sauf de la Scandinavie septentrionale, France occidentale, Espagne, Italie) et d'Asie occidentale, de l'Oural jusqu'à l'Altaï.

Baligród: nombreux exemplaires, leg. S. Toll, Czaszyn: 2 ex. 29-30 VI 1961, 1 ex. 17 VII 1961, 3 ex. 23 VII, 4 ex. 2-5 VIII 1961, leg. auctor.

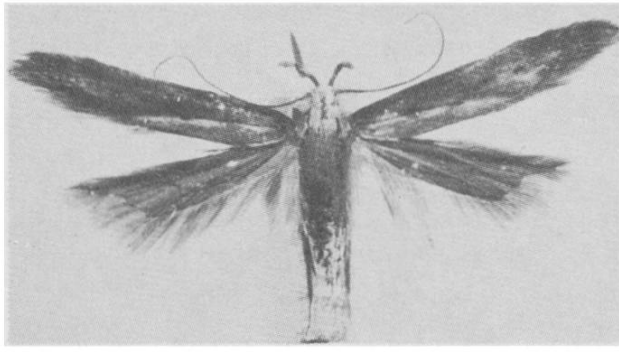


Fig. 2. *Metzneria metzneriella* (Stt.),  
Czaszyn, 29.6.1961, leg. auctor

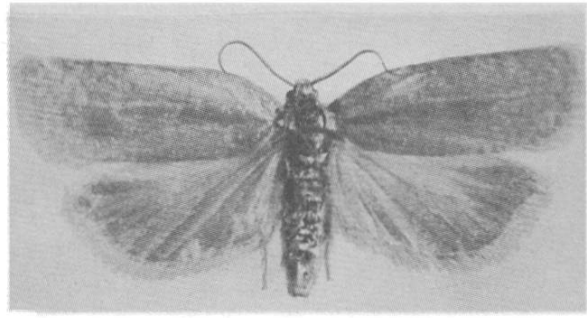


Fig. 3. *Clepsia lindebergi* (Krog.)  
Baligród, 27.6.1959, leg. auctor

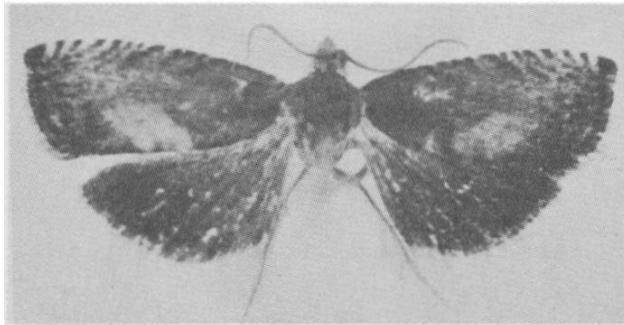


Fig. 4. *Pammene aurantiana* (Stgr.),  
Czaszyn, 4.8.1961, leg. auctor

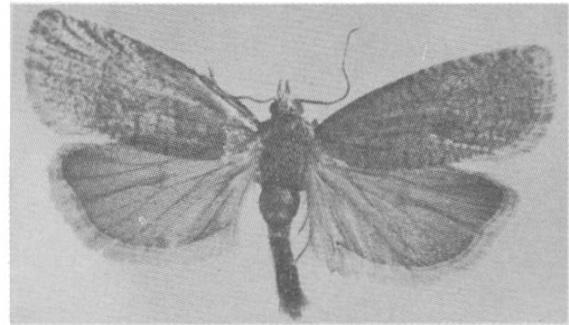


Fig. 5. *Cacochoera petasitis* (Toll)  
paratype, Baligród, 11.6.1956,  
leg. S. Toll

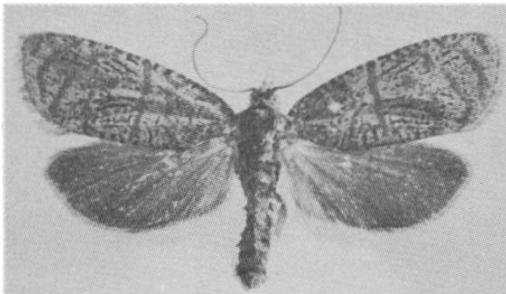


Fig. 6. *Capricornia boisduvaliana* (Dup.)  
Baligród, 25.6.1959, leg. auctor

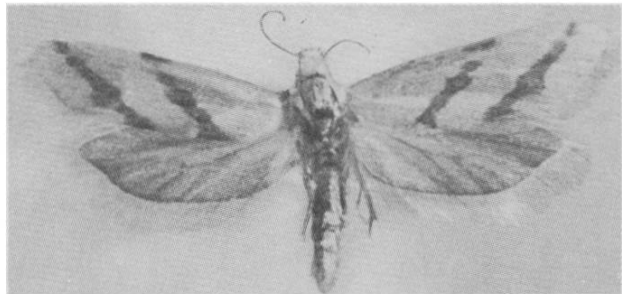


Fig. 7. *Aethes adelaidae* (Toll),  
Baligród, 20.7.1959, leg. auctor

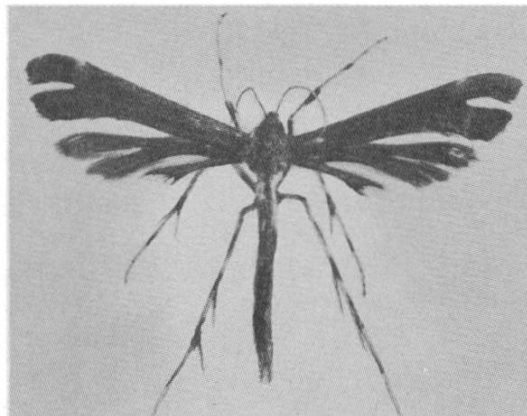


Fig. 8. *Platyptilia capnodactyla* Zell.  
Baligród, 27.6.1959, leg. auctor

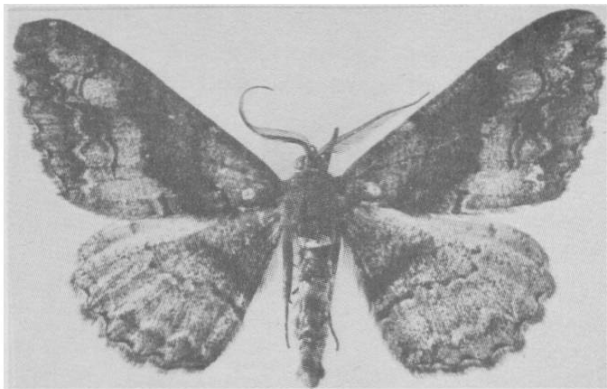


Fig. 9. *Boarmia maculata bastelbergeri* Hirschke, Baligrod, 23.7.1961, leg. S. Toll

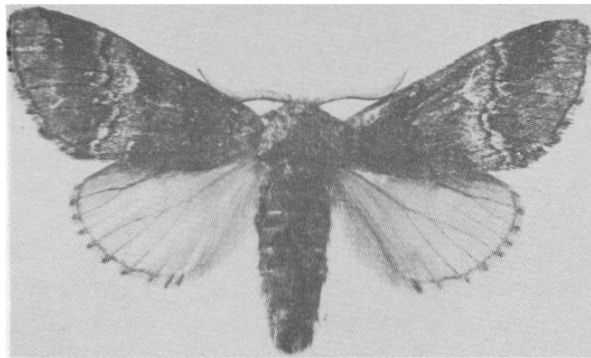


Fig. 10. *Drymonia querna* (F.), Czaszyn, 23.7.1961, leg. auctor

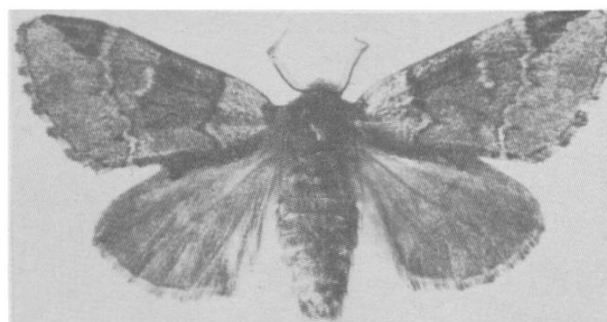


Fig. 11. *Ochrostigma melagona* (Bkh.), Czaszyn, 17.7.1961, leg. auctor

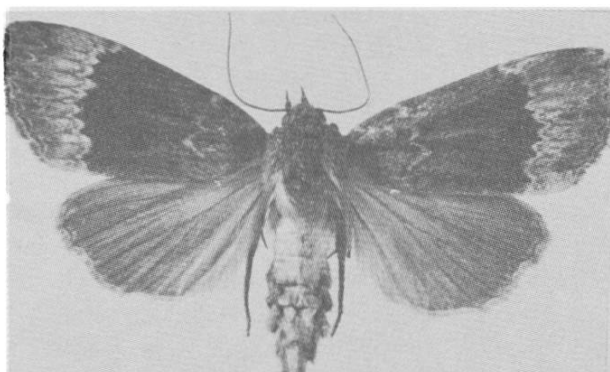


Fig. 12. *Pyrois perflua* (F.), Czaszyn, 23.7.1961, leg. auctor

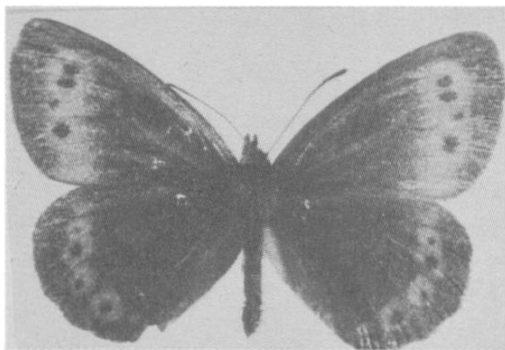


Fig. 13. *Erebia euryale* (Esp.), Baligród, 22.7.1959, leg. auctor

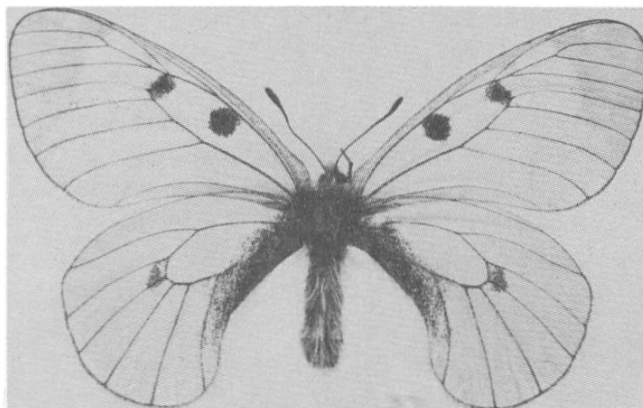


Fig. 14. *Parnassius mnemosyne duklensis* Chrost., Czaszyn, 22.5.1961, leg. auctor

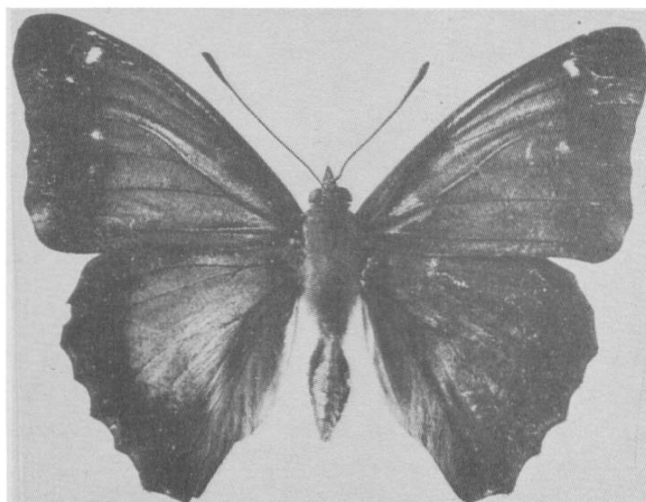


Fig. 15. *Apatura iris* (L.), ab jole D. & Schiff., Czaszyn, 2.7.1961, leg. auctor

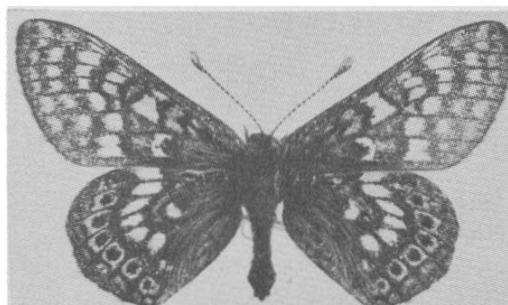


Fig. 16. *Euphydryas aurinia* (Rott.) aberration foncée, Baligród, 8.6.1956, leg. S. Toll

Chryspidia chryson (Esp., 1789). L'espèce est répandue dans une grande partie de la région paléarctique; en Europe, elle se rencontre de la France au Caucase; la frontière septentrionale de son aire de répartition géographique passe par l'Angleterre méridionale, la Scandinavie méridionale, l'Allemagne, la Pologne du Sud et le Sud européen de l'U.R.S.S. D'autre part, cette espèce manque en Espagne, Italie, de même que dans la partie européenne centrale et occidentale de l'U.R.S.S., en Pologne centrale et septentrionale et, pour terminer, en Allemagne orientale. En outre, elle habite de grands territoires asiatiques de l'Oural jusqu'au Japon et à la Corée.  
Czaszyn: 1 ex. 17 VII 1961, 2 ex. 23-27 VII 1961, 5 ex. 2-5 VIII 1961, leg. auctor.

Autographa jota (L., 1758). Espèce euro-sibérienne répartie de l'Europe occidentale (manque en Italie méridionale et en Scandinavie septentrionale) jusqu'à l'Asie orientale. Ne se rencontre pas au Japon.  
Czaszyn: 8 ex. 23-30 VI 1961, leg. auctor.

Lemonia taraxaci (Esp. 1782). Cette espèce rare et locale est répartie de la France méridionale au Sud européen de l'U.R.S.S.; elle manque en Europe septentrionale. Dans les Monts Biechtchady, cette espèce se rencontre en août; elle a été capturée à Baligród (plusieurs exemplaires, leg. S. Toll) et à Czaszyn (1 ex. 4 VIII 1961, leg. auctor).

Lysandra argester (Bergst., 1779). Élément subméditerranéen habitant l'Afrique du Nord, l'Asie Mineure, l'Europe méridionale et centrale. Baligród: 4 ex. 12-13 VII 1959, leg. auctor, Czaszyn: 2 ex. 25-26 VI 1961, 2 ex. 1-2 VII 1961, leg. auctor.

Meleageria daphnis (D. & Schiff., 1775). L'espèce appartient à l'élément ponto-méditerranéen; elle habite l'Europe méridionale et orientale, de même que l'Asie Mineure, et pénètre également vers le Nord jusqu'en Europe centrale, où elle se rencontre dans certaines stations xéothermes. Baligród: 1 ex., leg. S. Toll, Czaszyn: 1 ex. 26 VI 1961, 1 ex. 7 VIII 1961, leg. auctor, Lupkow: 1 ex. 16 VII 1961, leg. auctor.

Erebia euryale (Esp., 1804) (fig. 13). Cette espèce boréo-alpine est répandue dans le Nord, ainsi que dans les montagnes d'Europe et d'Asie. La forme habitant les Monts Biechtchady se rapproche le plus de la ssp. adyte Hbn.  
Baligród: 1 ex. 22 VII 1959, leg. auctor, Habkowce (15 km. S. de Baligród): 2 ex. 29 VII 1959, leg. auctor.

Pieris bryoniae (Ochs., 1808). Encore un élément boréo-alpin dont l'aire de répartition géographique est semblable à celle de l'espèce précédente. Trois sous-espèces, à savoir ssp. bryoniae Ochs., ssp. neobryoniae Shelj. et ssp. flavescens Wagn. sont les plus connues en Europe centrale. Le Dr. TOLL a capturé un grand nombre d'exemplaires de l'espèce en question à Lubne près de Baligród. Il les a déterminés comme appartenant à 2 sous-espèces, c'est-à-dire à ssp. bryoniae Ochs. et à ssp. flavescens Wagn. Sa collection contient environ 300 exemplaires; la majorité d'entre eux provient d'un élevage ab ovo. Beaucoup d'observations biologiques ont été faites à cette occasion. Je tiens à attirer ici l'attention sur ce que le Dr. TOLL écrivait dans une lettre privée du 9 X 1959; ".... A mon avis, les auteurs ont fait une faute en groupant P. bryoniae Ochs. et



P. flavescens Wagn. dans une seule espèce. Je ne peux pas m'imaginer que deux sous-espèces d'une même espèce volent en même temps, dans la même station isolée, et ne forment pas de sous-espèce commune. P. bryoniae Ochs. n'a ici qu'une seule génération au cours de l'année; P. flavescens Wagn. en a deux ou davantage .... Ces deux "sous-espèces" habitent ensemble depuis un temps immémorial et ne forment pas de sous-espèce intermédiaire, parce qu'elles ne s'accouplent pas. Cela permet de conclure qu'elles appartiennent à deux espèces distinctes." Evidemment, il faudra encore beaucoup d'efforts pour que la position systématique de ces formes soit bien fixée. Néanmoins le problème semble très intéressant et c'est pourquoi je n'ai pas hésité à présenter l'opinion du Dr. TOLL à ce sujet.

Parnassius mnemosyne (L., 1758) (fig. 14). Elément euro-caucasien habitant l'Europe, l'Asie Mineure et l'Asie centrale. Les exemplaires volant aux environs de Baligród et Czaszyn appartiennent à la sous-espèce dukłensis Chrost., décrite dernièrement par CHROSTOWSKI (1964). L'un d'eux, récolté à Czaszyn (22 V 1961, leg. auctor), est représenté à la fig. 19.

Iphiclides podalirius (L., 1758). Espèce ponto-méditerranéenne connue d'Afrique du Nord, d'Asie occidentale et centrale, de même que d'Europe méridionale et centrale.

I. podalirius (L.). N'a qu'une seule génération au cours de l'année dans les Monts Biechtchady; il vole en mai et en juin.

#### Note complémentaire

J'ai décidé d'ajouter encore plusieurs espèces à la liste ci-dessus. On peut ainsi signaler la présence dans la région considérée d'espèces telles que

Mompha raschkiella (Zell.)  
Argyresthia sorbiella (Tr.)  
Stauropus fagi (L.)  
Panaxia quadripunctaria (Poda)  
Mormo maura (L.)  
Plusia tutti Kostr. (leg. S. TOLL)  
Autographa v-aureum (Hbn.)  
Lysandra bellargus (Rott.)

Le genre Erebia Dalm. n'a que quatre représentants dans cette région. Ce sont E. medusa brigobanna Frühst., E. ligea meridionalis Goltz, E. aethiops (Esp.) et l'espèce mentionnée précédemment, c'est-à-dire E. euryale (Esp.).

Les Nymphalides Limenitis populi (L.), L. camilla (L.), Apatura iris (L.), A. ilia (D. & Schiff.) se rencontrent en grand nombre; elles sont communes partout. Parmi les exemplaires d'iris (L.), j'ai trouvé une intéressante aberration, à savoir ab. jole (D. & Schiff.) (fig. 15) (Czaszyn, 2 VII 1961, leg. auctor). On constate l'absence complète des écharpes et des taches blanches sur les ailes (sauf 2 petites taches près de l'apex sur l'aile antérieure); l'anneau brun et 2 petites taches de la même couleur sur l'aile postérieure sont bien développés. Au-dessous, on voit le fond foncé; cela provient en particulier de ce que toutes les écharpes et les taches blanches (qu'on trouve chez tous les exemplaires

typiques) sont remplacées par celles de teinte noire.

Dans la collection S. TOLL se trouve un exemplaire unique d'*Euphydryas* Scudd. étiqueté "Baligród-Czarne, pow. Lesko, 8 VI 1956, Dr. S. TOLL leg.", déterminé comme *E. glaciegenita* Verity (= *merope* auct.). A mon avis, il ne s'agit cependant que d'une aberration chromatique foncée d'*aurinia* (Rott.) (fig. 16).

#### Bibliographie

- BLESZYNSKI, S. & RAZOWSKI, J. & ZUKOWSKI, R. 1965 The Lepidopterous fauna of the Pieniny Mountains. *Acta zool. cracov.*, 10, p. 375-493.
- CHROSTOWSKI, M. 1964 Neue Rassen von *Parnassius mnemosyne* L. (Lepidoptera, Papilionidae) aus den Karpathen und ihrem Vorgebirge. *Bull. ent. de Pologne*, 34, p. 189-196.
- KROGERUS, H. 1952 Two new species of Microlepidoptera from Finland. *Notul. ent., Helsingfors*, 32, p. 156-158.
- RAZOWSKI, J. 1962 Studies on Cochyliidae (Lepidoptera). Part. VII. Revision of the group "Lozopera Steph." of the Genus *Aethes* Billb. *Acta zool. cracov.*, 7, p. 391-421.
- RIEDL, T. & TOLL, S. 1962 *Hyphantria cunea* Drury in Polen (Lepidoptera, Arctiidae). *Bull. ent. de Pologne*, 32, p. 217-219.
- SCHEFFNER, J. 1925 Die Schmetterlinge aus der Umgebung von Olchowa. *Soc. entom., Zürich*, 40, No. 10-11.
- SCHEFFNER, J. 1927 Die Schmetterlinge aus der Umgebung von Olchowa. II. Teil. *Soc. entom., Zürich*, 42, No. 2.
- SCHRAMM, W. 1948 Lépidoptères des environs d'Olchowa de la Province de Sanok constatés dans la période de cinquante ans. *Pozn. Tow. Przyj. Nauk, Prace Kom. Mat.-Przyr., Ser. B*, 10, p. 271-313.
- TOLL, S. 1955 *Lozopera adelaidae* sp. n. aus Polen (Lepidoptera, Tortricidae). *Ann. Zool., Warszawa*, 16, p. 61-64.

- TOLL, S. 1957 Drei neue Tortricidae aus Polen (Lepidoptera). Ann. Zool., Warszawa, 16, p. 349-359.
- TOLL, S. 1958 Drei weitere neue Arten der Familie Tortricidae aus Polen (Lepidoptera). Ann. Zool., Warszawa, 17, p. 65-89.
- WAKELY, S. 1957 Pammene aurantiana Staudinger (Eucosmidae) in Britain. Ent. Rec., 69, 1 p.

### R é s u m é

L'auteur présente une liste des Lépidoptères récoltés dans les Monts Biechtchady (Wald-Karpaten) en Pologne du Sud-Est, et rappelle leur répartition géographique générale. Tous les exemplaires mentionnés proviennent des environs de Baligród, Czaszyn et Lupkow; ils ont été capturés au cours des années 1959-1961 par le Dr. S. TOLL et par l'auteur.

Adresse de l'auteur: Dr. T. Riedl  
Katedra Entomologii W.S.R.  
W r o c ł a w 2 /Pologne  
Cybulskiego 32

### Zusammenfassung

Der Autor stellt eine Liste der Lepidopteren zusammen, welche im Biechtchady-Gebirge (Wald-Karpaten) in Südwestpolen gefunden wurden und gibt ihre allgemeine geographische Verbreitung an. Alle erwähnten Exemplare wurden in der Umgebung von Baligród, Czaszyn und Lupkow gefangen, und zwar in den Jahren 1959-1961 durch Herrn Dr. S. TOLL und den Autor.