

# Une colonie de *Camponotus (Colobopsis) truncatus* (Spinola 1808) : Formicidae - installé dans une galle de chêne

Autor(en): **Della Santa, Edouard**

Objektyp: **Article**

Zeitschrift: **Bulletin romand d'entomologie**

Band (Jahr): **8 (1990)**

Heft 1

PDF erstellt am: **01.09.2024**

Persistenter Link: <https://doi.org/10.5169/seals-986364>

## **Nutzungsbedingungen**

Die ETH-Bibliothek ist Anbieterin der digitalisierten Zeitschriften. Sie besitzt keine Urheberrechte an den Inhalten der Zeitschriften. Die Rechte liegen in der Regel bei den Herausgebern.

Die auf der Plattform e-periodica veröffentlichten Dokumente stehen für nicht-kommerzielle Zwecke in Lehre und Forschung sowie für die private Nutzung frei zur Verfügung. Einzelne Dateien oder Ausdrucke aus diesem Angebot können zusammen mit diesen Nutzungsbedingungen und den korrekten Herkunftsbezeichnungen weitergegeben werden.

Das Veröffentlichen von Bildern in Print- und Online-Publikationen ist nur mit vorheriger Genehmigung der Rechteinhaber erlaubt. Die systematische Speicherung von Teilen des elektronischen Angebots auf anderen Servern bedarf ebenfalls des schriftlichen Einverständnisses der Rechteinhaber.

## **Haftungsausschluss**

Alle Angaben erfolgen ohne Gewähr für Vollständigkeit oder Richtigkeit. Es wird keine Haftung übernommen für Schäden durch die Verwendung von Informationen aus diesem Online-Angebot oder durch das Fehlen von Informationen. Dies gilt auch für Inhalte Dritter, die über dieses Angebot zugänglich sind.

**Une colonie de *Camponotus (Colobopsis) truncatus* (Spinola 1808) - Formicidae - installée dans une galle de chêne.**

par Edouard DELLA SANTA,  
Muséum d'Histoire naturelle,  
Case postale 434, CH-1211 Genève 6.

Introduction

Dans son bel ouvrage consacré aux Fourmis de la Suisse, Auguste Forel (1874), passant en revue les divers types de nids disponibles, termine son énumération par cette phrase: "Il ne nous reste plus que les galles, soit celles des chênes, soit celles des rosiers, qui servent de nids à certaines fourmis, lorsque le cynips les a quittées en perçant leur enveloppe extérieure. Les petites fourmilières des *Leptothorax* y trouvent assez de place pour se loger, surtout celles du *L. tuberculum*, mais aussi celles de la *Colobopsis truncata* et du *Camponotus fallax*." (p. 108 dans l'édition de 1920).

Par ailleurs, Forel, dans le tome 2 du "Monde social des fourmis" (1921, p. 166, fig. 18) illustre l'occupation d'une galle de chêne par l'espèce américaine *Camponotus (Colobopsis) etiolata*.

Nous décrivons ici une petite colonie de *Camponotus (Colobopsis) truncatus* (Spinola) que nous avons récoltée en date du 29 novembre 1989 à Lauris (Vaucluse) dans une galle de chêne pubescent (*Quercus pubescens*).

L'habitat

Il s'agit d'une galle de bourgeon du type "noix de galle" ou "pomme de chêne", causée par un Cynipide non-identifié. Cueillie directement sur le rameau qui la portait, cette galle, très dure, de 2 cm de diamètre et de couleur brun-beige, comportait deux orifices plus ou

moins circulaires (Fig. 1). Ouverte, elle montre en son centre une logette aux parois ligneuses entourée d'un système compliqué de cavités et de galeries creusées dans les tissus de la galle. Ce sont ces dernières que les fourmis occupaient.

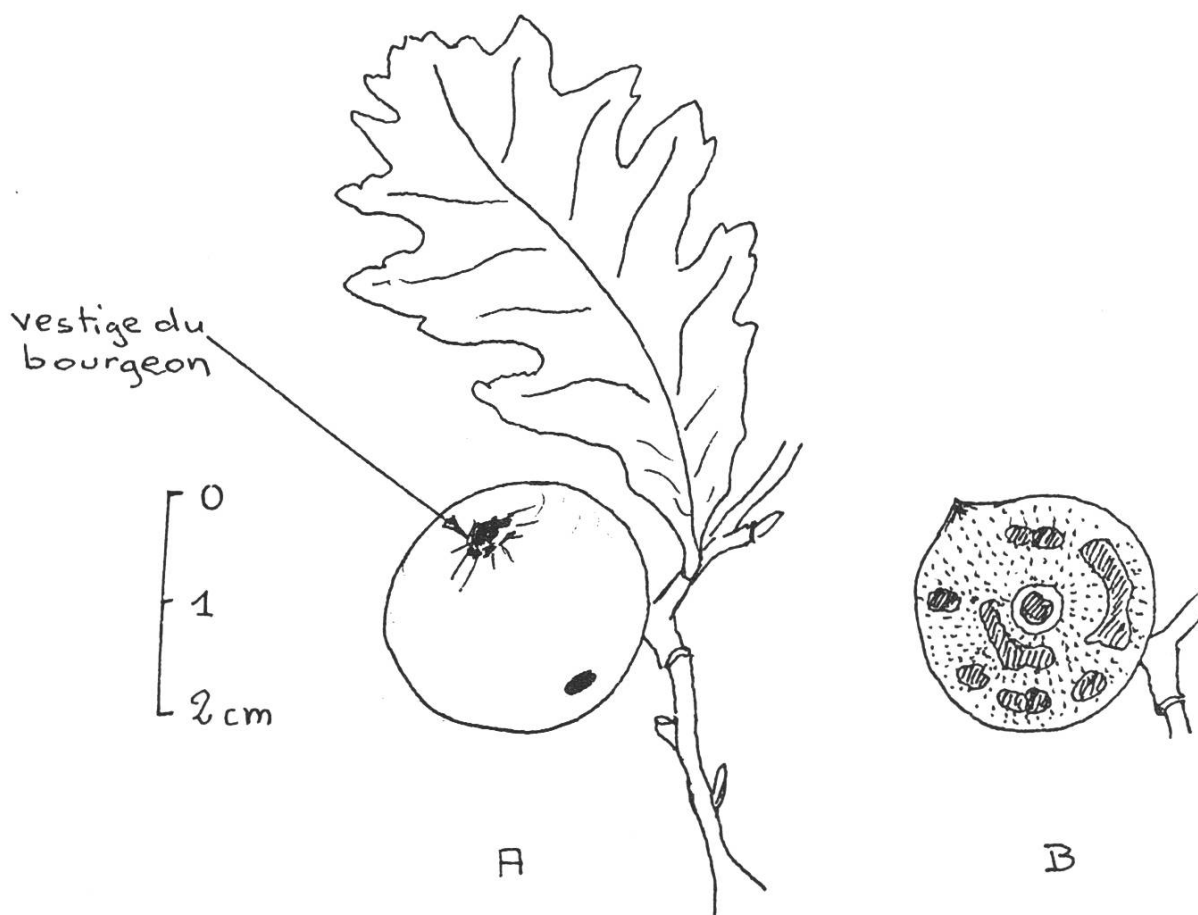


Fig. 1 . Galle de Cynipide sur un rameau de chêne pubescent.

A : aspect extérieur

B : coupe

### La colonie

La colonie de *Camponotus (Colobopsis) truncatus* découverte dans cette galle comporte 25 ♀ adultes et 43 larves au total. Rappelons que cette espèce présente des ♀ major (parfois improprement nommées soldats) d'un type très particulier, caractérisé par une tête aplatie

antérieurement, permettant, le cas échéant, d'obturer les orifices circulaires du nid (fourmis-portiers). Sur les 25 ♀ recensées, 6 appartiennent à cette caste (Fig. 2 et 3). Les 19 autres ♀ se répartissent grossièrement en deux séries: les ♀ de taille moyenne (Fig. 4) et les petites ♀ (Fig. 5).

Le tableau suivant résume les effectifs et les tailles de ces 25 ♀:

	Effectifs	Tailles moyennes (en mm)	Tailles minimales (en mm)	Tailles maximales (en mm)
♀ major	6	7,0	6,2	7,5
♀ moyennes	9	5,2	4,8	5,5
♀ minor	10	4,4	4,0	4,7

Quant aux 43 larves, 7 d'entre elles sont de grande taille (3,3 mm de longueur), les 36 autres se répartissent en deux séries, respectivement de 1,9 mm et 1,2 mm de longueur moyenne.

### Discussion

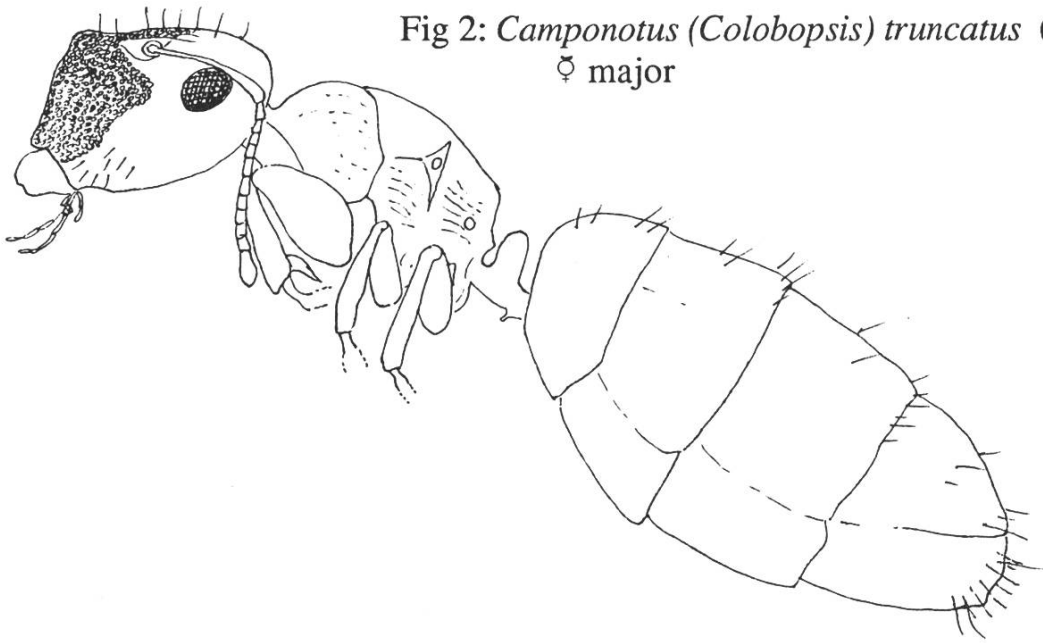
L'absence de ♀ dans cette petite colonie semble confirmer l'opinion de F. Bernard (1968) qui pense que les "soldats sont vraisemblablement féconds et doivent pouvoir remplacer la reine pondreuse normale" (p. 345).

Notre colonie a été récoltée à une époque de l'année où l'hivernage a déjà commencé. Elle semble donc être complète (pas de fourrageuses à l'extérieur du nid) et peut de ce fait, malgré son effectif réduit, fournir quelques indications sur les proportions respectives des diverses formes de ♀.

*Camponotus (C.) truncatus*, qui vit essentiellement dans des rameaux creux, peut donc créer des nids secondaires (ici dans une galle de chêne) dépourvus de ♀, mais qui, grâce à la fécondité des ♀ major,



Fig 2: *Camponotus (Colobopsis) truncatus* (Spinola)  
♀ major



E.D.S.

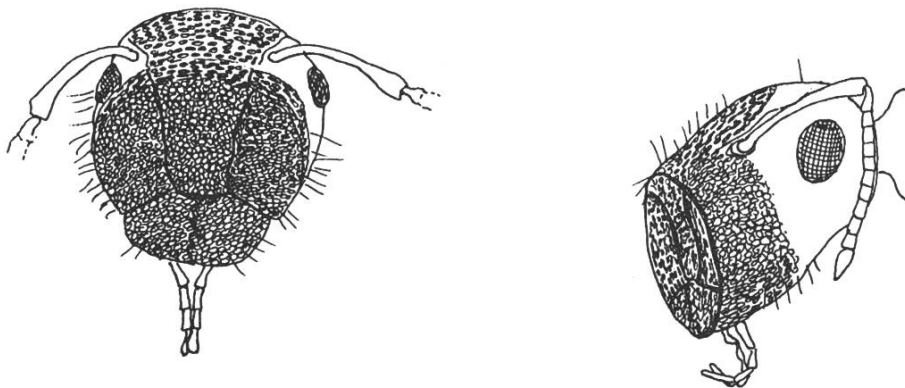
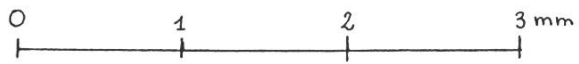


Fig 3: *Camponotus (Colobopsis) truncatus* (Spinola)  
Tête de ♀ major (face et 3/4)

E.D.S.

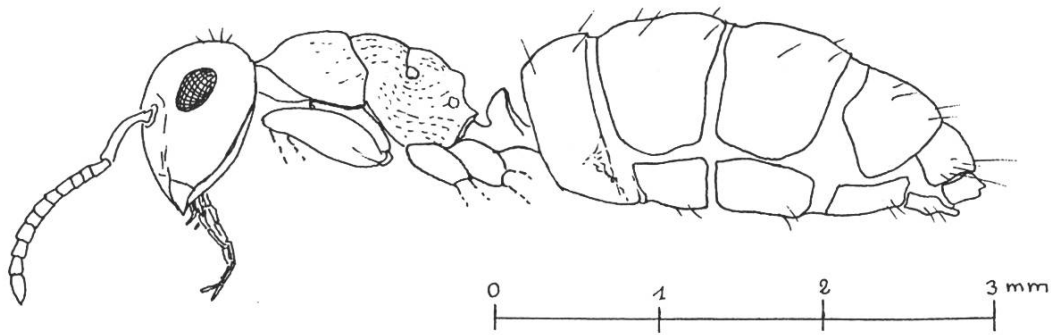
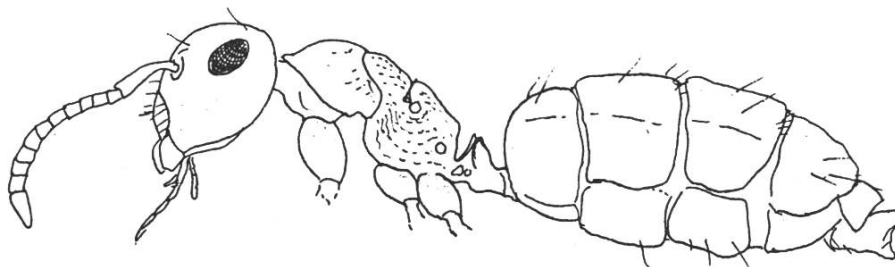


Fig 4: *Camponotus (Colobopsis) truncatus* (Spinola)  
♀ moyenne

E.D.S.



Fig 5: *Camponotus (Colobopsis) truncatus* (Spinola)  
♀ minor



Dessins de l'auteur

E.D.S.

seraient susceptibles de constituer le point de départ de colonies indépendantes.

Il reste à savoir si ces ♀ fécondes ont été préalablement fécondées par des ♂ dans leur colonie d'origine ou si elles font preuve d'une parthénogenèse thélytoque.

On doit enfin souligner l'effectif extraordinairement élevé de la population d'un tel nid secondaire, eu égard à l'exigüité des cavités offertes par la galle d'une part, et à la taille relativement grande des fourmis de cette espèce, d'autre part.

### Bibliographie

Bernard F. 1968. Les Fourmis d'Europe occidentale et septentrionale. Faune Eur. et Bass. Méd. **3** : 1-411, 425 fig. Masson édit. Paris.

Forel A. 1874. Les Fourmis de la Suisse (seconde édition 1920). Société d'édition Le Flambeau, La Chaux-de-Fonds.

Forel A. 1921-1923. Le monde social des Fourmis. Kundig, Genève. 5 vol.