

Tapinoma erraticum (Latreille) : Formicidae - nichant dans une noix

Autor(en): **Della Santa, Edouard**

Objektyp: **Article**

Zeitschrift: **Bulletin romand d'entomologie**

Band (Jahr): **10 (1992)**

Heft 1

PDF erstellt am: **29.06.2024**

Persistenter Link: <https://doi.org/10.5169/seals-986349>

Nutzungsbedingungen

Die ETH-Bibliothek ist Anbieterin der digitalisierten Zeitschriften. Sie besitzt keine Urheberrechte an den Inhalten der Zeitschriften. Die Rechte liegen in der Regel bei den Herausgebern.

Die auf der Plattform e-periodica veröffentlichten Dokumente stehen für nicht-kommerzielle Zwecke in Lehre und Forschung sowie für die private Nutzung frei zur Verfügung. Einzelne Dateien oder Ausdrucke aus diesem Angebot können zusammen mit diesen Nutzungsbedingungen und den korrekten Herkunftsbezeichnungen weitergegeben werden.

Das Veröffentlichen von Bildern in Print- und Online-Publikationen ist nur mit vorheriger Genehmigung der Rechteinhaber erlaubt. Die systematische Speicherung von Teilen des elektronischen Angebots auf anderen Servern bedarf ebenfalls des schriftlichen Einverständnisses der Rechteinhaber.

Haftungsausschluss

Alle Angaben erfolgen ohne Gewähr für Vollständigkeit oder Richtigkeit. Es wird keine Haftung übernommen für Schäden durch die Verwendung von Informationen aus diesem Online-Angebot oder durch das Fehlen von Informationen. Dies gilt auch für Inhalte Dritter, die über dieses Angebot zugänglich sind.

***Tapinoma erraticum* (Latreille) - Formicidae - nichant dans une noix.**

par Edouard DELLA SANTA, Muséum d'Histoire naturelle,
Case postale 434, CH - 1211 Genève 6.

Introduction

Toujours à l'affût de petites colonies de fourmis nichant dans des biotopes insolites ou du moins peu fréquents, nous avons eu la chance de récolter une fourmilière de *Tapinoma erraticum* (Latreille, 1798) établie dans une noix tombée au sol.

L'habitat

Récoltée le 4 octobre 1991 sous un noyer commun (*Juglans regia* L.) situé sur un talus herbeux bordant la petite route conduisant à St-Cergues (Voirons, Haute-Savoie) au lieu-dit Les Vouards, cette noix, de taille normale (4cmx3cm) est sans doute un fruit de l'année, tombé au cours des semaines précédentes. Son contenu, noirci et partiellement détruit, évoque une occupation, probablement sur l'arbre déjà, par un des ravageurs habituels des noix.

La colonie

A l'intérieur de cet habitat improvisé, nous avons trouvé 3 reines (désailées), du couvain (oeufs abondants, quelques larves et nymphes) et surtout des ouvrières, une centaine environ (leur dénombrement exact ne peut encore être fait, la colonie, conservée vivante, ayant été aussitôt mise en élevage). Ce qui nous a frappé d'emblée c'est la petite taille des ouvrières (voir Fig. 1 et 2). A noter que l'une des reines a été

trouvée morte quelques jours après la capture, antennes coupées, et a donc été évacuée avant l'installation dans un nid de plâtre type Janet.

Discussion

La taille particulièrement réduite des ouvrières donne à penser que la colonie est récente (voir à ce sujet notre observation d'une fondation chez *Crematogaster scutellaris* (Olivier), Della Santa, 1991). Son installation dans la noix pourrait s'être faite soit avant la chute du fruit, soit, plus probablement, après celle-ci.

Bernard (1968) indique qu' "il n'est pas rare de trouver de petits nids, à 2 ou 3 reines et quelques centaines d'ouvrières, plus superficiels que ceux des autres *Tapinoma*, avec larves et nymphes, très proches de la surface par beau temps."

Forel (1874), dans "Les Fourmis de la Suisse" a consacré un passionnant chapitre à cette espèce (p. 210 à 216 dans l'édition de 1920) et a été très frappé par le fait que "les *T. erraticum* changent très souvent de demeure. Je ne puis en donner la raison. Il n'y a aucune fourmi qui sache déménager avec une rapidité pareille. Ils ne vont quelquefois qu'à deux ou trois centimètres de distance de leur premier nid, mais d'autres fois à plusieurs mètres."

Rien d'étonnant dès lors à ce qu'une jeune colonie de *Tapinoma erraticum* avise une noix creuse tombée au sol et s'y installe immédiatement. Dans le cas présent, il n'est pas exclu que ce choix ait été influencé par la chaleur et la sécheresse qui ont caractérisé l'été et le début de l'automne 1991. En effet, une noix creuse conserve à son intérieur une humidité relative sans doute plus élevée que celle du pré environnant ainsi qu'une température plus fraîche et plus stable, sans parler de l'obscurité si propice à l'installation de nombreuses espèces de fourmis.

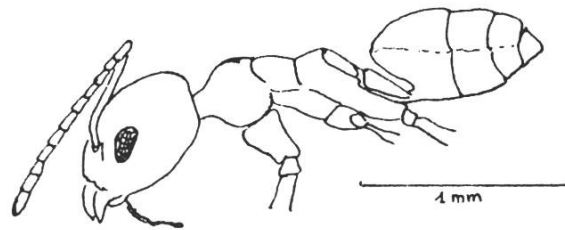


Fig. 1: ♀ de *Tapinoma erraticum* de petite taille, issue d'une jeune colonie établie dans une noix.

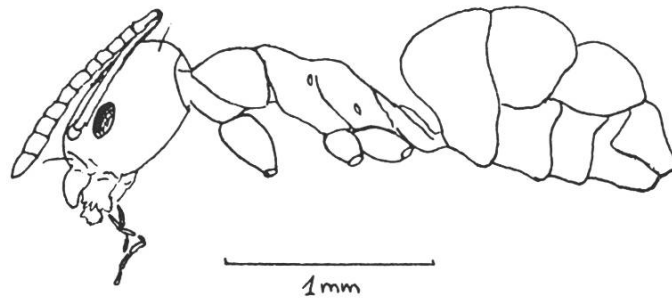


Fig. 2: ♀ de *Tapinoma erraticum* de taille normale, issue d'une colonie adulte établie dans le sol.

Bibliographie

- Bernard F. 1968. Les Fourmis d'Europe occidentale et septentrionale. Faune Eur. Bass. Méd. **3** : 1-411, 425 figs. Masson éd. Paris.
- Della Santa E. 1991. Quelques observations relatives aux femelles fondatrices de la fourmi *Crematogaster scutellaris* (Olivier, 1791) [Hymenoptera - Formicidae]. Bull. romand Entomol. **9** : 73-81.
- Forel A. 1874. Les Fourmis de la Suisse (seconde édition, 1920). Soc. éd. Le Flambeau, La Chaux-de-Fonds.