

Eucarphia vinetella (Fabricius, 1787) : une erreur de détermination

Autor(en): **Bros, Emmanuel de**

Objektyp: **Article**

Zeitschrift: **Bulletin romand d'entomologie**

Band (Jahr): **11 (1993)**

Heft 2

PDF erstellt am: **18.09.2024**

Persistenter Link: <https://doi.org/10.5169/seals-986407>

Nutzungsbedingungen

Die ETH-Bibliothek ist Anbieterin der digitalisierten Zeitschriften. Sie besitzt keine Urheberrechte an den Inhalten der Zeitschriften. Die Rechte liegen in der Regel bei den Herausgebern. Die auf der Plattform e-periodica veröffentlichten Dokumente stehen für nicht-kommerzielle Zwecke in Lehre und Forschung sowie für die private Nutzung frei zur Verfügung. Einzelne Dateien oder Ausdrucke aus diesem Angebot können zusammen mit diesen Nutzungsbedingungen und den korrekten Herkunftsbezeichnungen weitergegeben werden. Das Veröffentlichen von Bildern in Print- und Online-Publikationen ist nur mit vorheriger Genehmigung der Rechteinhaber erlaubt. Die systematische Speicherung von Teilen des elektronischen Angebots auf anderen Servern bedarf ebenfalls des schriftlichen Einverständnisses der Rechteinhaber.

Haftungsausschluss

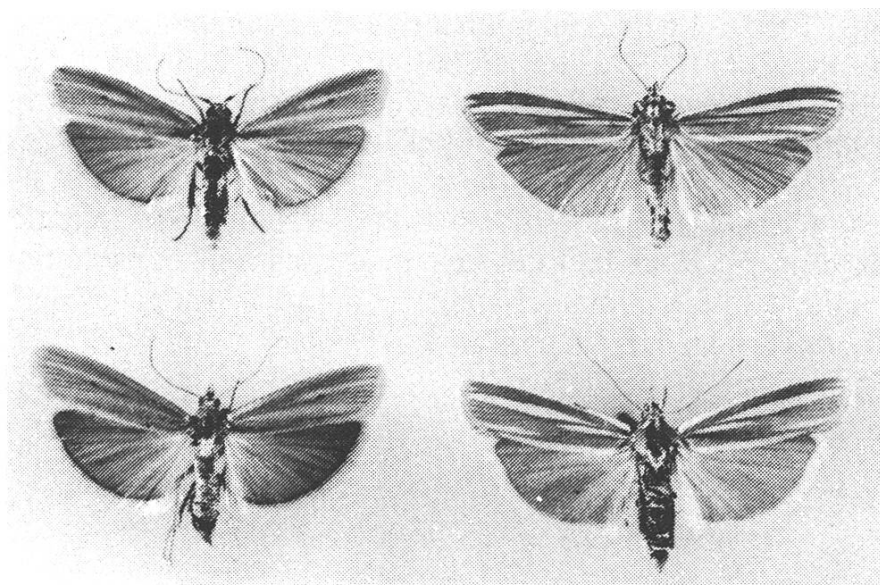
Alle Angaben erfolgen ohne Gewähr für Vollständigkeit oder Richtigkeit. Es wird keine Haftung übernommen für Schäden durch die Verwendung von Informationen aus diesem Online-Angebot oder durch das Fehlen von Informationen. Dies gilt auch für Inhalte Dritter, die über dieses Angebot zugänglich sind.

***Eucarphia vinetella* (Fabricius, 1787). Une erreur de détermination.**

par Emmanuel de BROS, Rebgasse 28, CH-4102 BINNINGEN,
3 avenue de Choiseul, CH-1290 VERSOIX.

Dans le Bulletin romand d'Entomologie de mars 1993, j'ai cru pouvoir annoncer la découverte de *Eucarphia vinetella*, nouvelle pour la Suisse (de Bros, 1993). Or, l'exemplaire figuré dans cette note et déposé au Muséum d'Histoire naturelle de Genève, est en réalité un ♂ de *Selagia argyrella* (Denis & Schiffermüller, 1775), comme me l'a signalé - avec ménagement - mon savant collègue Steven Whitebread, confirmé par mon autre ancien conseiller et ami Willy Sauter.

Les deux Phycitinae *S. argyrella* et *E. vinetella* se ressemblent effectivement beaucoup, même dans les figures de la littérature (Spuler, 1910, Hannemann, 1968, Roesler, 1993). Si on les place côte à côte, les différences sont en revanche bien visibles.



A gauche: *Selagia argyrella* , ♂ en haut, ♀ en bas, de l'Allondon
A droite: *Eucarphia vinetella* , ♂ en haut, ♀ en bas, de Hongrie

On distingue ces deux espèces en premier lieu par les antennes du mâle: chez *argyrella*, elles présentent un noeud et une crête bien visibles au premier et au second articles, absolument typiques, absents chez le mâle de *vinetella*. En outre, les lignes ou bandes claires longitudinales des ailes antérieures ne sont que légèrement argentées chez *argyrella* (parfois avec un minuscule point noir), tandis que chez *vinetella* elles sont d'un blanc d'argent assez vif, presque comme chez les Crambinae du genre *Catoptria*.

Pour la région de Genève, il y a lieu de préciser ici qu'*argyrella* est, selon le fichier de Romieux "abondant dans les prairies sèches du Vallon de l'Allondon, sous "Les Baillets"", et figure en nombre dans la collection du Muséum d'Histoire naturelle de Genève, tandis qu'on ne trouve qu'un seul exemplaire de *vinetella* authentique dans la collection, portant une seule étiquette: "Coll. Jurine". Il s'agit ici de Louis Jurine, chirurgien et naturaliste, professeur de zoologie et d'anatomie à l'Académie de Genève au début du XIXe siècle; ses collections ont été données au Muséum d'Histoire naturelle de Genève par ses descendants en 1846.

La chenille d'*argyrella* se trouve sur *Calluna vulgaris*, *Helianthemum* et *Potentilla*, cette dernière étant préférée en captivité (Lhomme, 1935). La plante nourricière d'*E. vinetella* est *Potentilla arenaria* (Roesler, 1993, citant Rebel, 1915), espèce non typique en Suisse: Binz & Thommen (1976) la citent d'Alsace et Bade, Binz & Heitz (1986) la mentionnent du nord-est de la Suisse comme très rare.

Les ouvrages classiques donnent la description exacte et détaillée des deux espèces. Pour faciliter aux intéressés leur consultation, j'ai indiqué dans la bibliographie ci-après les numéros des pages des textes et des figures et planches les concernant.

Bibliographie:

Berce E. 1878. Faune entomologique française. Lépidoptères. Vol. VI. Paris. [*argyrella* p. 288, *vinetella* p. 312]

Binz A. & Heitz C. 1986. Schul- und Exkursionsflora für die Schweiz. Schwabe & Co Basel, 624pp.

Binz A. & Thommen E. 1976. Flore de la Suisse. Ed. du Griffon, Neuchâtel, 398pp.

de Bros E. 1993. *Eucarphia vinetella* Fabricius, 1787, une Phycitinae nouvelle pour la Suisse. Bull. romand Entomol. **11** : 61 - 63.

Hannemann H. J. 1968. Die Tierwelt Deutschlands. 50. Teil: Kleinschmetterlinge. II. Die Wickler (s. l.). Die Zünslerartigen (Pyraloidea). Jena. [*argyrella* p. 170, No 101, pl. 9, fig. 8, *vinetella* p. 198, No 127, pl. 9, fig. 9]

Hering M. 1932. Die Tierwelt Mitteleuropas. Die Schmetterlinge. Quelle & Meyer, Leipzig. [*argyrella* p. 274, *vinetella* p. 273]

Lhomme L. 1935. Catalogue des Lépidoptères de France et Belgique. Vol. II, 1ère partie, XXX Crambidae. Le Carriol. [*argyrella* p. 47, No 1802, *vinetella* p. 46, No 1800]

Rebel H. 1915. [Contribution à la faune des Lépidoptères de Hongrie. IX. Lépidoptères des environs de Nyir et Batorliget] (en hongrois). Rovart Lap. **22** : 171 - 190.

Roesler R. U. 1993. Microlepidoptera palaeartica. VIII. Band, Phycitinae. Karlsruhe. [*vinetella* p. 223, pl. 10, fig. 100a & b]

Spuler A. 1910. Die Schmetterlinge Europas. Vol. II. Stuttgart. [*argyrella* p. 210, pl. 82, fig. 27, *vinetella* p. 209, pl. 82, fig. 22]

Pour terminer, je tiens à présenter ici mes excuses à la rédaction du Bulletin romand d'Entomologie et à tous les lecteurs de notre revue. J'aurais dû prendre les précautions, énumérées ci-dessous dans l'espoir que ce *mea culpa* puisse profiter à d'autres amateurs de zoogéographie et de publications:

- ne pas se fier à l'étiquette de détermination manuscrite fixée à l'épingle d'un exemplaire, surtout dans un lot d'espèces non encore incorporées dans la collection définitive.
- en présence d'une espèce nouvelle pour une région ou un pays, rechercher s'il existe des espèces très similaires.
- consulter un ou plusieurs spécialistes.
- et surtout, ne pas trop se presser de publier!...