

Une punaise de Midi se retrouve chez nous

Autor(en): **Wüest, Jean**

Objektyp: **Article**

Zeitschrift: **Bulletin romand d'entomologie**

Band (Jahr): **21 (2003)**

Heft 2

PDF erstellt am: **15.08.2024**

Persistenter Link: <https://doi.org/10.5169/seals-986269>

Nutzungsbedingungen

Die ETH-Bibliothek ist Anbieterin der digitalisierten Zeitschriften. Sie besitzt keine Urheberrechte an den Inhalten der Zeitschriften. Die Rechte liegen in der Regel bei den Herausgebern.

Die auf der Plattform e-periodica veröffentlichten Dokumente stehen für nicht-kommerzielle Zwecke in Lehre und Forschung sowie für die private Nutzung frei zur Verfügung. Einzelne Dateien oder Ausdrucke aus diesem Angebot können zusammen mit diesen Nutzungsbedingungen und den korrekten Herkunftsbezeichnungen weitergegeben werden.

Das Veröffentlichen von Bildern in Print- und Online-Publikationen ist nur mit vorheriger Genehmigung der Rechteinhaber erlaubt. Die systematische Speicherung von Teilen des elektronischen Angebots auf anderen Servern bedarf ebenfalls des schriftlichen Einverständnisses der Rechteinhaber.

Haftungsausschluss

Alle Angaben erfolgen ohne Gewähr für Vollständigkeit oder Richtigkeit. Es wird keine Haftung übernommen für Schäden durch die Verwendung von Informationen aus diesem Online-Angebot oder durch das Fehlen von Informationen. Dies gilt auch für Inhalte Dritter, die über dieses Angebot zugänglich sind.

Ein Dienst der *ETH-Bibliothek*
ETH Zürich, Rämistrasse 101, 8092 Zürich, Schweiz, www.library.ethz.ch

<http://www.e-periodica.ch>

Une punaise du Midi se retrouve chez nous

par Jean WÜEST, Muséum d'histoire naturelle, Case postale 6434,
CH-1211 Genève 6

On parle beaucoup actuellement d'envahisseurs, c'est-à-dire d'espèces exotiques qui apparaissent sporadiquement ou s'installent chez nous avec toutes les conséquences que cela peut impliquer pour la faune locale!: déplacements, éliminations, etc. Nous citerons seulement comme exemple la Lycène du géranium et le tigre du platane (Hollier, 2003).

À la fin de l'été 2003, nous avons eu l'occasion de capturer une petite punaise de la famille des Tingidae (Figure 1). En l'examinant plus en détail, nous estimons qu'il doit s'agir de *Elasmotropis testacea*, selon l'illustration de Wachmann (1989). Le pronotum est allongé à l'arrière en pointe jusque vers le milieu des ailes et recouvre le scutellum. Vers l'avant, le pronotum forme une annexe terminée également en pointe et qui recouvre partiellement la tête. Trois crêtes courent longitudinalement sur le pronotum. Ces particularités morphologiques se retrouvent sur *Tingis cardui*. Cependant, la coloration uniformément beige, sans aucune tache, permet semble-t-il d'attribuer notre spécimen à *Elasmotropis testacea*.

D'après M. Hollier, que je remercie de ses renseignements, cette punaise n'est pas connue de la Suisse en tout cas au nord des Alpes. Wachmann (1989) la présente comme espèce méditerranéenne vivant sur les chardons du genre *Echinops*. Ce guide concernant essentiellement l'Allemagne, il indique la présence de cette punaise seulement dans quelques rares localités du sud du pays.

On peut se demander si les conditions atmosphériques de cet été ont pu influencer le déplacement d'espèces du sud de l'Europe vers des contrées plus centrales comme la Suisse ou Genève en particulier, où cette punaise a été trouvée (13 septembre 2003). C'est un insecte relativement petit (environ 3mm) et dont la coloration peut le rendre

mimétique. Il serait intéressant d'étudier plus en détail les captures entomologiques de 2003, pour voir si d'autres exemples de captures d'insectes méridionaux dans notre région ont été constatées. Il faudrait de même essayer de retrouver cette espèce dans les prochaines années pour voir si son aire de répartition change et s'étend vers le nord, surtout si le réchauffement constaté cet été se représentait les étés suivants.

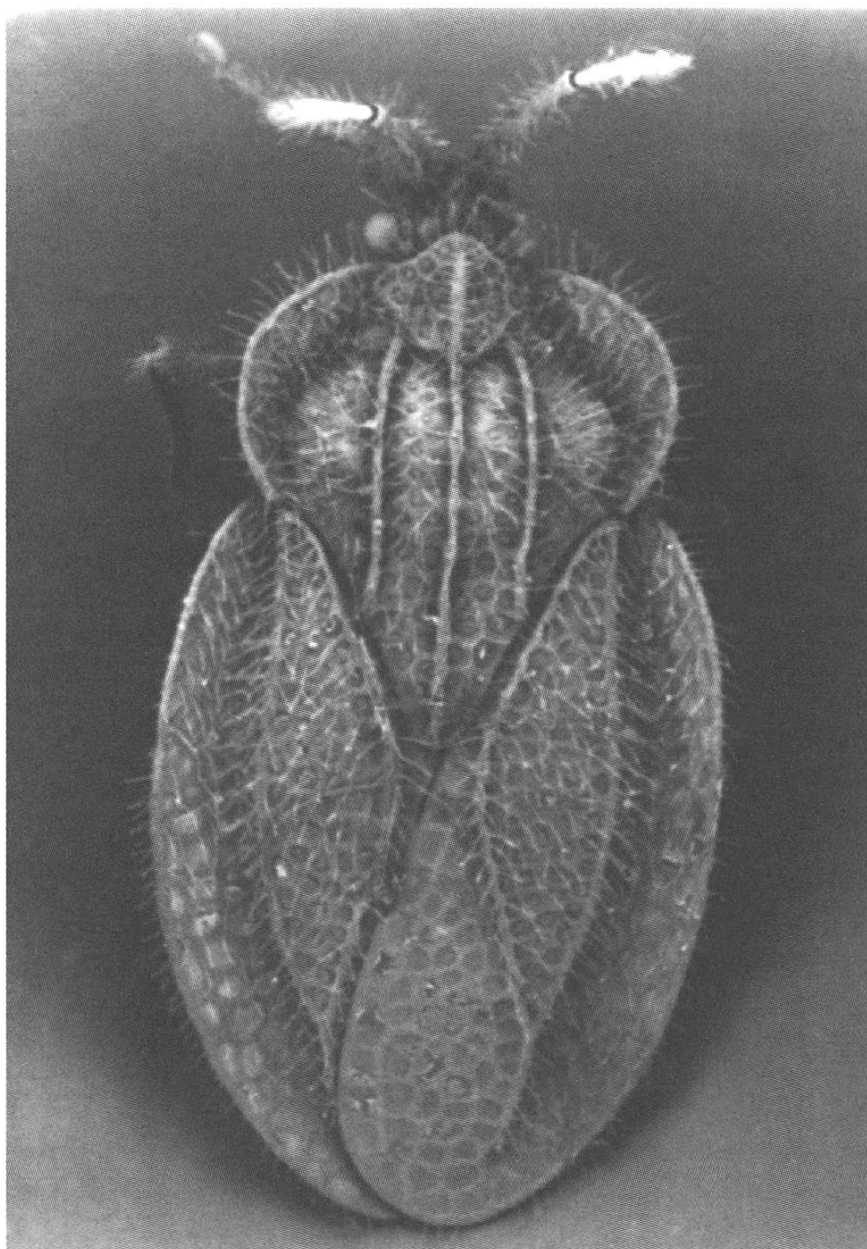


Figure 1 : Habitus de la punaise Tingide *Elasmotropis testacea* G = 23x