

**Zeitschrift:** Bulletin romand d'entomologie  
**Herausgeber:** Société vaudoise d'entomologie ; Société entomologique de Genève  
**Band:** 24 (2007-2008)  
**Heft:** 1

**Artikel:** Diagnose d'un Prosopocera nouveau du Malawi (Coleoptera, Cerambycidae, Lamiinae, Prospocerini)  
**Autor:** Murphy, Raymond James / Sudre, Jérôme / Teocchi, Pierre  
**DOI:** <https://doi.org/10.5169/seals-986167>

### **Nutzungsbedingungen**

Die ETH-Bibliothek ist die Anbieterin der digitalisierten Zeitschriften. Sie besitzt keine Urheberrechte an den Zeitschriften und ist nicht verantwortlich für deren Inhalte. Die Rechte liegen in der Regel bei den Herausgebern beziehungsweise den externen Rechteinhabern. [Siehe Rechtliche Hinweise.](#)

### **Conditions d'utilisation**

L'ETH Library est le fournisseur des revues numérisées. Elle ne détient aucun droit d'auteur sur les revues et n'est pas responsable de leur contenu. En règle générale, les droits sont détenus par les éditeurs ou les détenteurs de droits externes. [Voir Informations légales.](#)

### **Terms of use**

The ETH Library is the provider of the digitised journals. It does not own any copyrights to the journals and is not responsible for their content. The rights usually lie with the publishers or the external rights holders. [See Legal notice.](#)

**Download PDF:** 05.02.2025

**ETH-Bibliothek Zürich, E-Periodica, <https://www.e-periodica.ch>**

**Diagnose d'un *Prosopocera* nouveau du Malawi (Coleoptera, Cerambycidae, Lamiinae, Prosopocerini)**

par Raymond James MURPHY\*, Jérôme SUDRE \*\* et Pierre TEOCCHI\*\*\*.

\* F.R.E.S., P.O. Box 914 Mzuzu : Malawi.

\*\* La Vy du Crêt, Faramaz, 74520 Vulbens : France.

\*\*\* 210 Chemin des Bois, La Barthelasse, 84000 Avignon : France.

**Résumé.** - Description et illustration de *Prosopocera (Alphitopola) nebulosa* une nouvelle espèce de Lamiinae du Malawi. Nous comparons ce nouveau taxon avec trois espèces de *Prosopocera* Blanchard, d'Afrique orientale.

**Summary.** - Description and illustration of *Prosopocera (Alphitopola) nebulosa*, a new species of Malawi Lamiinae beetles. We compare this new species with 3 species from oriental Africa.

**Mots clés.** - Coleoptera, Cerambycidae, Lamiinae, Prosopocerini, nouvelle espèce, Malawi.

***Prosopocera (Alphitopola) nebulosa* n. sp. Figure 1.**

Holotype unique, mâle du Malawi (Sud) ; Uzuzu Hill, near Chowe Vill., Mangochi district, 1050 m. 14° 24' 8"S. et 33° 22' 7"E , 27.X.2007, R. J. Murphy rec. ( in collection J. Sudre, Vulbens).

Cette espèce est comparée avec les *Prosopocera* (*Alphitopola*) *nigropunctata*, *patriziana* et *antennalis* (cf. Breuning, 1936).

### **Description :**

Longueur : 15 mm. Largeur aux épaules : 5,5 mm.

Corps noirâtre et revêtu d'une dense pubescence nébuleuse de couleur jaunâtre. Elytres à vestiture constituée de soies jaunâtres et parsemée de points blanchâtres; cette vestiture est concentrée principalement sur les côtés latéraux antérieurs (en arrière des épaules) et dans leur partie post-médiane, avec deux points d'un blanc pur discaux, situés un peu avant la milieu, qui ressortent nettement (comme chez le *Tetraulax lateraloides* Breuning, Tetraulaxini). Dessous du corps revêtu d'une pubescence blanchâtre.

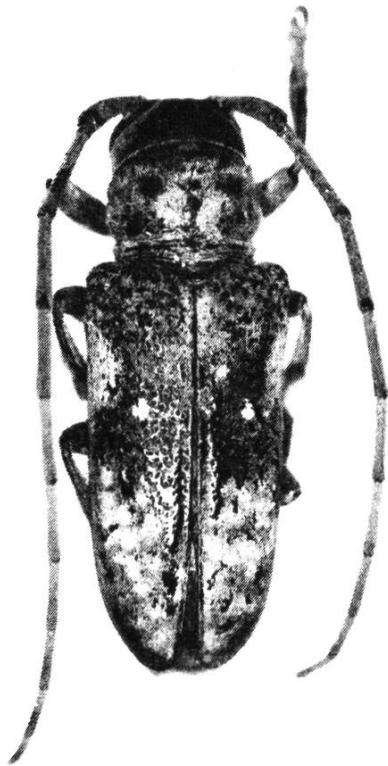
Antennes ferrugineuses et portant de fines soies blanchâtres, l'apex des articles noirci. Pattes noirâtres et revêtues d'une pilosité d'un blanc sale.

Forme modérément allongée. Antennes du mâle dépassant l'apex du corps de leurs deux derniers articles; scape à cicatrice apicale très discrète, la carène qui la délimite à peine visible, les aspérités de la cicatrice masquées par des soies couchées, de couleur blanchâtre; troisième antennomère un peu plus long que le quatrième ou que le scape; les articles suivants décroissant progressivement, mais le onzième est un peu plus long que le dixième. Plaque frontale légèrement transverse, subrectangulaire.

Lobes oculaires inférieurs nettement plus hauts que larges, environ deux fois plus hauts que les joues. Espace interoculaire vertexal égal à près de deux fois la largeur d'un lobe oculaire supérieur.

Pronotum nettement transverse, ses deux sillons transversaux assez profonds et larges, l'antérieur fortement sinué, le basilaire droit; son disque présente deux très faibles bosses discales prémédianes, subarrondies, délimitées en avant par la courbure du sillon antérieur; son bord latéral avec une petite épine droite. Ecusson subtronqué à l'apex.

Elytres arrondis à leur sommet, leur 1/5 antérieur assez fortement granulé, le reste assez grossièrement ponctué. Apophyse prosternale arquée, nettement moins haut que les coxae. Apophyse mésosternale beaucoup plus haute que les coxae, s'élevant assez brusquement en formant un tubercule à face avant verticale. Pattes aux tibias présentant, sur leur face interne, une faible carène longitudinale basilaire qui s'efface vers le milieu.



**Figure 1:** *Prosopocera (Alphitopola) nebulosa* n. sp.

### **Comparaison:**

La nouvelle espèce, de par sa vestiture, se rapproche surtout de trois taxa se trouvant eux aussi en Afrique orientale. Pour deux d'entre eux; les *Prosopocera (Alphitopola) nigropunctata* Breuning, 1965 et *antennalis* Gahan, 1898, décrits pour le premier du Tanganyika (actuelle Tanzanie) et pour le second du Kenya (Samburu) présentent, pour le premier, une pubescence élytrale d'un blanc sale parsemé de points

noirs et pour le second une pubescence d'un blanc jaunâtre avec trois taches brun foncé au bord latéral des élytres (1 post-humérale, 1 post-médiane et 1 pré-apicale); mis à part la pubescence, le caractère principal permettant de distinguer *P. (Alphitopola) nebulosa* n. sp. des deux espèces précédentes est la présence de callosités sur la face inférieure des antennes 4 à 6 (Téocchi, 1987, 1990); absentes chez la nouvelle espèce.

Quant à la troisième espèce, *P. (Alphitopola) patriziana* Breuning, 1934, elle se distinguera de *P. (Alphitopola) nebulosa* par sa pubescence blanc jaunâtre, uniformément répartie sur les élytres, et par la présence sur ce dernier de deux petites taches noires discales (blanches chez la nouvelle espèce).

### **Bibliographie :**

Breuning, S. 1936. Etude sur les Lamiaires, III; Prosopocerini. *Novitates entomologicae*, **7** : 157-230.

Téocchi, P. 1987. Présence de callosités probablement composées de sensilles sur la face inférieure des articles antennaires de deux espèces de *Prosopocera* Blanchard. *Bull. Sciences Nat*, **54** : page 2, 2 figs.

Téocchi, P. 1990 (1989). Notes concernant la systématique et la bionomie de quelques Lamiaires africains (Coleoptera, Cerambycidae, Lamiinae). *Bull. Sciences Nat*, **63** : 9-12, 6 figs.