

# **Delplanqueia inscriptella (Duponchel, 1836) neu für die Schweiz und Bestätigung des Schweizer Vorkommens von Pempeliella bayassensis Leraut, 2001 (Lepidoptera: Pyralidae, Phycitinae)**

Autor(en): **Schmid, Jürg**

Objektyp: **Article**

Zeitschrift: **Entomo Helvetica : entomologische Zeitschrift der Schweiz**

Band (Jahr): **9 (2016)**

PDF erstellt am: **12.07.2024**

Persistenter Link: <https://doi.org/10.5169/seals-986143>

## **Nutzungsbedingungen**

Die ETH-Bibliothek ist Anbieterin der digitalisierten Zeitschriften. Sie besitzt keine Urheberrechte an den Inhalten der Zeitschriften. Die Rechte liegen in der Regel bei den Herausgebern.

Die auf der Plattform e-periodica veröffentlichten Dokumente stehen für nicht-kommerzielle Zwecke in Lehre und Forschung sowie für die private Nutzung frei zur Verfügung. Einzelne Dateien oder Ausdrucke aus diesem Angebot können zusammen mit diesen Nutzungsbedingungen und den korrekten Herkunftsbezeichnungen weitergegeben werden.

Das Veröffentlichen von Bildern in Print- und Online-Publikationen ist nur mit vorheriger Genehmigung der Rechteinhaber erlaubt. Die systematische Speicherung von Teilen des elektronischen Angebots auf anderen Servern bedarf ebenfalls des schriftlichen Einverständnisses der Rechteinhaber.

## **Haftungsausschluss**

Alle Angaben erfolgen ohne Gewähr für Vollständigkeit oder Richtigkeit. Es wird keine Haftung übernommen für Schäden durch die Verwendung von Informationen aus diesem Online-Angebot oder durch das Fehlen von Informationen. Dies gilt auch für Inhalte Dritter, die über dieses Angebot zugänglich sind.

*Delplanqueia inscriptella* (Duponchel, 1836) neu für die Schweiz  
und Bestätigung des Schweizer Vorkommens von *Pempeliella*  
*bayassensis* Leraut, 2001 (Lepidoptera: Pyralidae, Phycitinae)

JÜRIG SCHMID

Poststrasse 3, CH-7130 Ilanz; juerg\_schmid@bluewin.ch

**Abstract:** *Delplanqueia inscriptella* (Duponchel, 1836) new for the fauna of Switzerland and confirmation of the Swiss occurrence of *Pempeliella bayassensis* Leraut, 2001 (Lepidoptera: Pyralidae, Phycitinae). – The taxon *D. inscriptella* has only recently been reestablished as a bona species, differing both in external and genital characters from *D. dilutella* ([Denis & Schiffermüller], 1775). Genital examination of collection material from Grisons revealed the existence of both species in this part of Switzerland. External and genital characteristics are shown and discussed. From *Pempeliella bayassensis* Leraut, 2001 only a single specimen from Switzerland was mentioned in the literature. Now a second specimen confirms the occurrence of this species in Switzerland. External and genital characteristics are shown and discussed.

**Zusammenfassung:** Neben *Delplanqueia dilutella* ([Denis & Schiffermüller], 1775) konnte neuerdings die sehr ähnliche *Delplanqueia inscriptella* in Frankreich, Spanien, England und Dänemark nachgewiesen werden. Sie unterscheidet sich in Zeichnung und im Genital. Untersuchungen an Sammlungsmaterial aus Graubünden bestätigen das Vorkommen beider Arten, teilweise im gleichen Lebensraum. *Pempeliella bayassensis* ist bisher erst aus einem Literaturzitat aus der Schweiz bekannt. Nun konnte ein weiteres Exemplar in der Sammlung des Autors gefunden werden. Flügelzeichnung und Genitalmorphologie der Arten werden besprochen.

**Résumé:** *Delplanqueia inscriptella* (Duponchel, 1836) nouveau pour la faune de Suisse et confirmation de la présence de *Pempeliella bayassensis* Leraut, 2001 en Suisse (Lepidoptera: Pyralidae, Phycitinae). – *Delplanqueia inscriptella*, récemment reconnue comme espèce valide, a été trouvée en France, Espagne, Angleterre et Danemark. Elle est bien différente de *D. dilutella* ([Denis & Schiffermüller], 1775) tant en apparence que par ses structures génitales. Le matériel de la collection de l'auteur a permis d'identifier plusieurs exemplaires de *D. inscriptella* d'origine grisonne. *Pempeliella bayassensis* n'était mentionnée de Suisse que par une seule mention dans la littérature. Un autre exemplaire provenant des Grisons confirme la présence de l'espèce en Suisse. Les caractéristiques morphologiques externes et les génitalia sont présentés et discutés.

**Keywords:** Switzerland, Pyralidae, new country record, faunistics

## EINLEITUNG

### *Delplanqueia inscriptella* (Duponchel, 1836)

Die Exemplare des Taxons *Delplanqueia dilutella* ([Denis & Schiffermüller], 1775) zeichnen sich in vielen Sammlungen dadurch aus, dass ihre Variabilität scheinbar überdurchschnittlich breit ist; neben grossen, hellgrauen Tieren stehen kleinere, dunkelrot-braune; zeichnungsarme neben weiss überpuderten.

In seinem neuen Pyraliden-Buch führt Leraut (2014) das Taxon *Delplanqueia inscriptella* (Duponchel, 1836), ursprünglich aus Südfrankreich beschrieben und noch im Verzeichnis der Schmetterlinge Frankreichs, Belgiens und Korsikas (Leraut 1997) als fragliches Synonym zu *Pempeliella sororiella* (Zeller, 1839) gelistet, als bona species auf und berichtet, dass es in ganz Frankreich weit verbreitet sei und sich genitaliter von *D. dilutella* gut unterscheiden lasse. Daraufhin hat Agassiz Sammlungsmaterial von den Britischen Inseln untersucht und *D. inscriptella* auch dort festgestellt, ebenso wiesen Karsholt und Wilhelmsen beide Arten für Dänemark nach (Agassiz 2015). Diese Ausgangslage verlangte nach einer Klärung auch in unserem Land, und so wurden einige Exemplare aus Graubünden in der Sammlung des Autors genitaliter untersucht.

### ***Pempeliella bayassensis* Leraut, 2001**

*P. bayassensis* wurde nach fünf männlichen Exemplaren beschrieben, die Leraut aus den französischen Alpen (Dépt. Alpes-de-Haute-Provence, Dépt. Hautes-Alpes), aus Marocco und aus der Schweiz, Zinal (VS), vorlagen. Die Art wurde später auch in Spanien entdeckt (Gaston et al. 2014). In Leraut (2014) wird auch der Kanton Graubünden (Grisons) erwähnt, wobei es sich um eine geografische Fehlzuordnung von Zinal (VS) handelt. *P. bayassensis* ist äusserlich sowohl in Grösse als auch in der Zeichnung sehr ähnlich *Pempeliella ornatella* ([Denis & Schiffermüller], 1775), unterscheidet sich aber deutlich in den Genitalien beider Geschlechter (abgebildet in Leraut 2014).

## MATERIAL UND RESULTATE

### ***Delplanqueia inscriptella* (Duponchel, 1836):**

Insgesamt wurden 13 männliche Tiere genital untersucht. Davon erwiesen sich 7 als *D. dilutella* und zwar von folgenden Fundorten:

- Trin (GR), 650 m ü. M.; 15.6.2006
- Castaneda (GR), 570 m ü. M.; 18.6.2008
- Tomils (GR), 1020 m ü. M.; 10.8.2004
- Ramosch (GR), 1140 m ü. M.; 10.7.2008
- Brusio (GR), 960 m ü. M.; 13.7.2009
- Felsberg (GR), 730 m ü. M.; 24.8.2002
- Felsberg (GR), 580 m ü. M.; 11.7.2002

Als *D. inscriptella* erwiesen sich 6 Tiere von:

- Lumnezia-Degen (GR), 1080 m ü. M.; 27.6.2004
- Trin (GR), 760 m ü. M.; 6.9.2013
- Sagogn (GR), 800 m ü. M.; 13.6.2002
- Sagogn (GR), 690 m ü. M.; 27.6.2003
- Felsberg (GR), 600 m ü. M.; 17.6.2007
- Felsberg (GR), 590 m ü. M.; 16.7.1995

Es zeigt sich, dass die genitaliter als *D. dilutella* determinierten Tiere in der Regel etwas grösser waren, eine hellbraun-weissliche Zeichnung und meist auch eine weisse Subbasalbinde aufwiesen, was schon Agassiz aufgefallen war (Agassiz 2015).



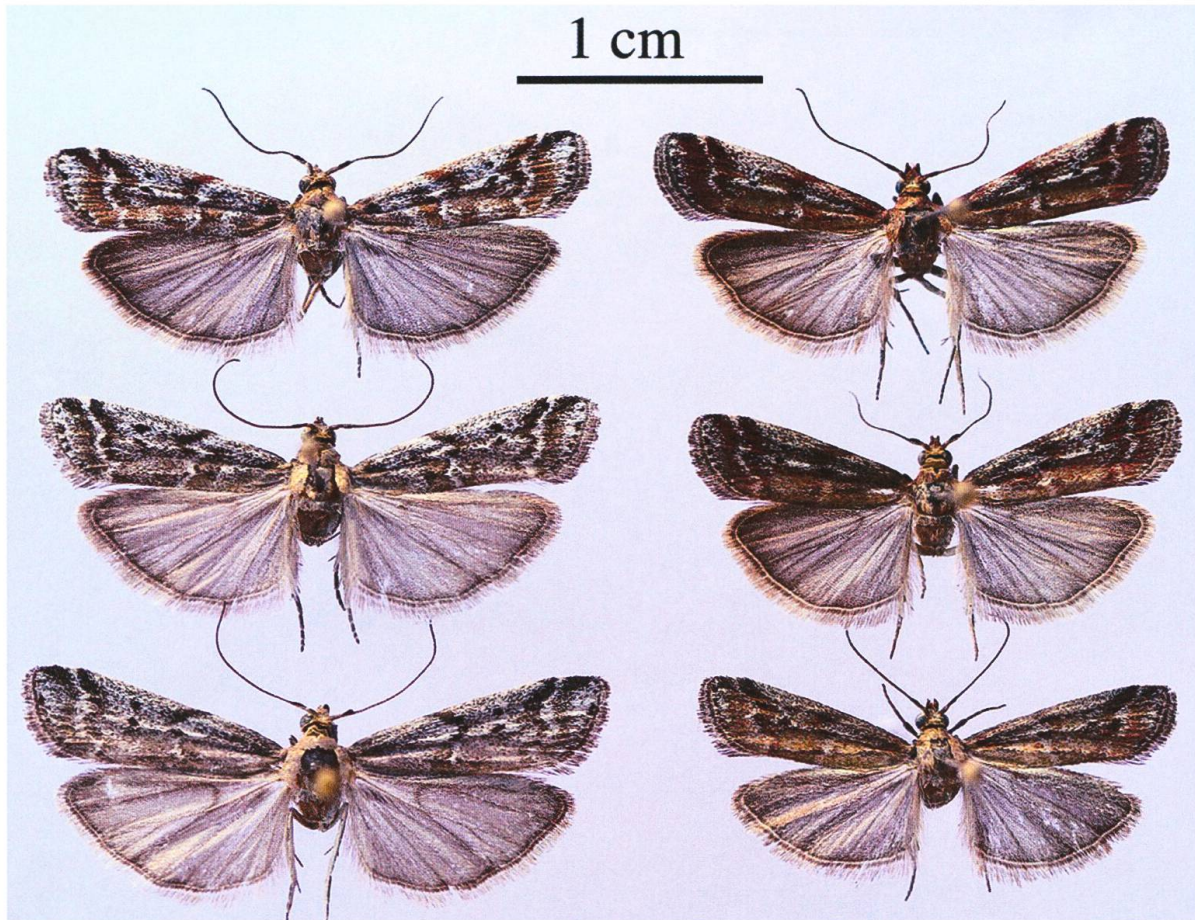


Abb. 1. (Fotos Jürg Schmid)

Linke Reihe: männliche Tiere von *D. dilutella*;  
Oben: Castaneda (GR), 570 m ü. M.; 18.6.2008;  
Mitte: Trin (GR), 650 m ü. M.; 15.6.2006;  
Unten: Tomils (GR), 1020 m ü. M.; 10.8.2004;

Rechte Reihe: männliche Tiere von *D. inscriptella*.  
Sagogn (GR), 800 m ü. M.; 13.6.2002;  
Felsberg (GR), 600 m ü. M.; 17.6.2007;  
Trin (GR), 760 m ü. M.; 6.9.2013.

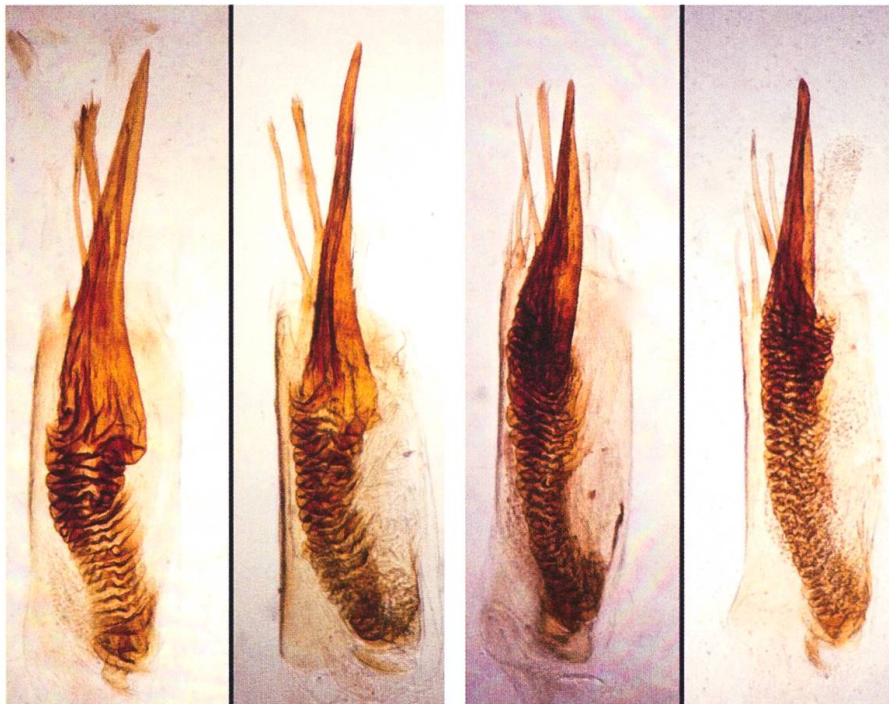


Abb. 2. Aedeagi:  
Links: *D. inscriptella*  
(Felsberg bzw. Sagogn).  
Rechts: *D. dilutella*  
(Castaneda bzw. Trin)  
(alle Bilder gleicher  
Massstab).  
(Fotos Jürg Schmid)



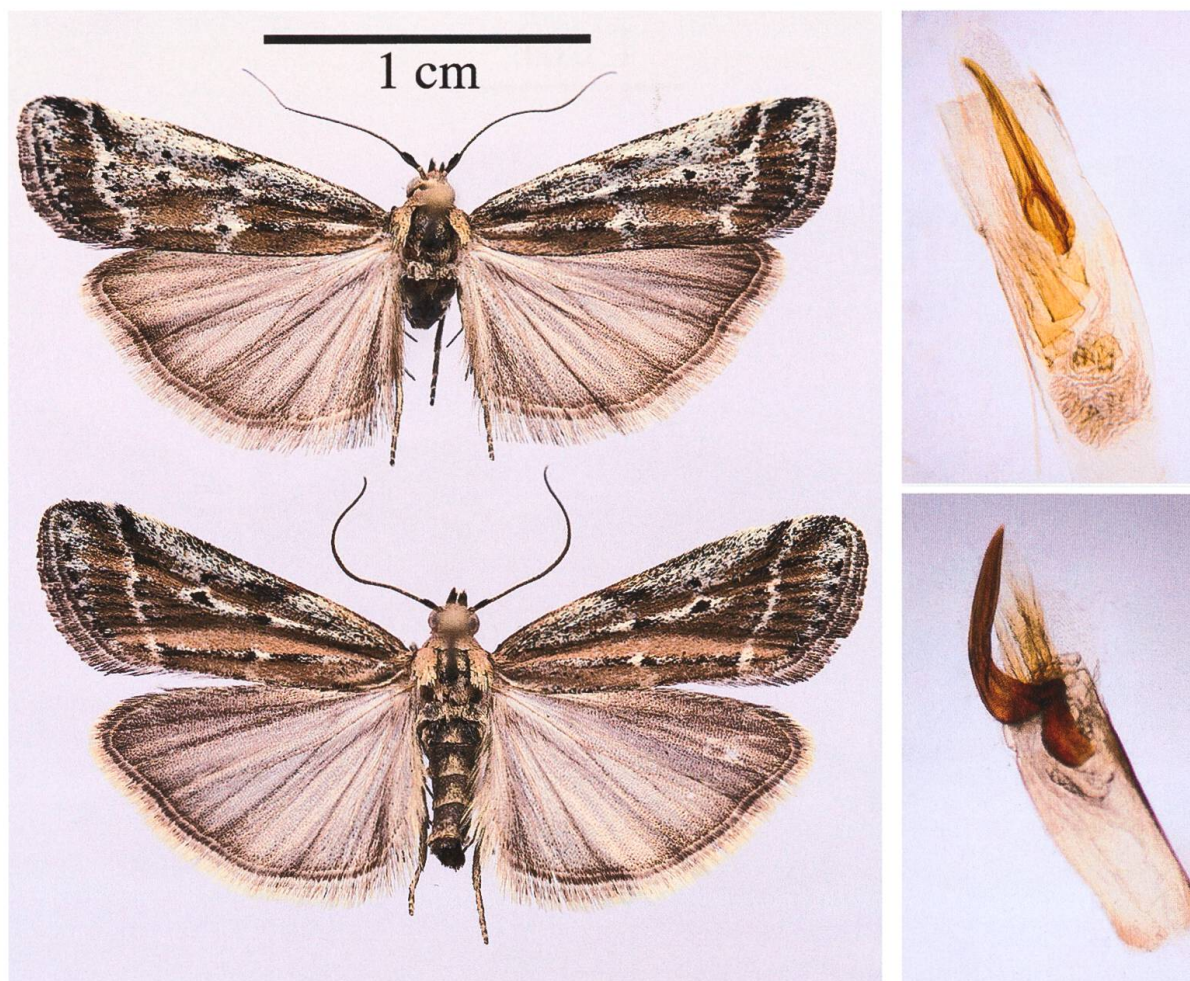


Abb. 3. Oben: *P. bayassensis*, männliches Tier und dazugehöriger Aedeagus. Unten: *P. ornatella*, männliches Tier und dazugehöriger Aedeagus. (Foto Jürg Schmid)

*D. inscriptella* dagegen sind eher dunkel-rotbraun, mit verdüsterten oder fehlenden Zeichnungselementen (Abb. 1). Vergleicht man die Fundorte, so fällt auf, dass beide Arten zwar nicht streng syntop gefangen worden sind, aber doch im gleichen Lebensraum vorkommen. Alle Fundorte sind warmtrockene Habitate kolliner und montaner Höhenlage.

Bei den männlichen Genitalien sind die Aedeagi das beste Unterscheidungsmerkmal: *D. dilutella* weist einen Cornutus auf, der etwa die Länge des Aedeagus hat, währenddem er bei *D. inscriptella* deutlich länger ist (Abb. 2).

### ***Pempeliella bayassensis* Leraut, 2001**

Die zahlreichen Exemplare von *P. ornatella* in der Sammlung des Autors wurden genauer überprüft, wobei ein männliches Tier auffiel, das leicht aus der Variationsbreite der Art herausstach. Eine Genitaluntersuchung erbrachte bei einer Spannweite von 25.3 mm den Beweis, dass es sich dabei um eine *P. bayassensis* handeln muss (Abb. 3).

- Fundort: Tujetsch (GR), Selva (GR), 1600 m.ü.M.; 16.6.2006 leg. und gen. det. J. Schmid Beim Biotop handelt es sich um eine xeromontane, südexponierte, magere Böschung mit *Laserpitium halleri*, *Thymus* und *Dianthus sylvestris*.

## DISKUSSION

***Delplanqueia inscriptella* (Duponchel, 1836)**

Nun ist klar geworden, dass offenbar zwei Arten bisher zusammengeworfen wurden, die sich mit etwas Übung sowohl in den Genitalien als auch phänotypisch unterscheiden lassen: *D. dilutella* und *D. inscriptella*.

Nachdem *D. inscriptella* lange als eine französische Art galt, ist sie inzwischen auch aus Spanien, England und Dänemark belegt. Die hier vorgestellten Funde betreffen die Schweiz, – sicher kann sie auch in Deutschland, Österreich und Italien erwartet werden.

***Pempeliella bayassensis* Leraut, 2001**

Die heutigen Kenntnisse über die Verbreitung von *P. bayassensis* sind sehr lückig und lassen kaum Rückschlüsse auf das tatsächlich bewohnte Areal der Art zu; möglicherweise ist sie in der subalpinen Stufe des Alpenraums zwar sehr lokal aber doch weit verbreitet. Umso wichtiger scheint es, Sammlungstiere des Taxons *P. ornatella* genau zu untersuchen. Ein erster Anhaltspunkt zur Identifikation könnte das schon von Leraut betonte Merkmal der deutlich vorhandenen, gewellten Antemedianlinie im Vorderflügel sein, die bei *P. ornatella* höchstens noch als einzelne Flecken vorhanden ist (Leraut 2001). Für eine sichere Determination ist aber die Genitaluntersuchung wohl unumgänglich. Eine weitere Art, die in diesem Zusammenhang zu berücksichtigen wäre, ist *Pempeliella sororiella*. Die Genitalien sind in beiden Geschlechtern denjenigen von *P. bayassensis* sehr ähnlich, doch soll *P. sororiella* gemäss Leraut (2014) lediglich 15–19 mm spannen, *P. bayassensis* hingegen 20–27 mm. Weitere Unterscheidungsmerkmale zu *P. sororiella* sind nach Leraut: die breitere Postmedianlinie, die starke weisse Bestäubung der Costalregion sowie die Länge des Saccus und das Ausmass der Tympanalorgane (Leraut 2001).

**Literatur**


- Agassiz D. 2015. *Delplanqueia inscriptella* (Duponchel, 1836) a sister species of *D. dilutella* (Denis & Schiffmüller, 1775) (Lepidoptera: Pyralidae) resident in Britain. *Entomologist's Record and Journal of Variation* 127: 185–189.
- Gaston F.-J., Ylla J., Redondo V. & Macià R. 2014. *Pempeliella bayassensis* Leraut, 2001 en la Peninsula Iberica (Lepidoptera: Pyralidae, Phycitinae) SHILAP Revista de Lepidopterologia 42(166): 261–264.
- Leraut P. 1997. Liste systématique et synonymique des lépidoptères de France, Belgique et Corse (deuxième édition). Alexanor, Paris, 526 pp.
- Leraut P. 2001. Contribution à l'étude des pyrales paléarctiques (Lepidoptera. Pyraloidea). *Nouvelle Revue d'Entomologie* (N. S.) 18(2): 173–185.
- Leraut P. 2014. Moths of Europe. Vol. 4: Pyralids 2. N. A. P. Editions, 440 pp.





# 21. Internationale Insekten- und Spinnentierbörse

## Zürich - Kloten / Schweiz

unter Mitwirkung der **Entomologischen Gesellschaft Zürich** 

### Samstag, 24. September 2016, 09:00 - 16:00 Uhr

Aussteller-Einlass: ab 07:00 Uhr, oder Vorabend zwischen 20:00 und 22:00 Uhr  
Achtung: Für Vorabend-Aufstellung bitte anmelden! (E-Mail siehe unten)

Auch dieses Jahr befreien Sie unsere so erstaunlichen wie beliebten Hypnose-  
Therapeuten vor Ort von ihren Spinnen- und Insekten-Phobien!

Adresse:  
Stadtsaal der Stadt Kloten  
Zentrum Schluefweg/Hallenbad  
Schluefwegstrasse 10  
CH - 8302 Kloten

Eintritt:  
Erwachsene CHF 6.00  
Schüler/Stud./AHV CHF 4.00  
Kinder bis 6 Jahre gratis  
EGZ-Mitglieder gratis

Fon: +41 78 793 68 24      boerse@terra-typica.ch      www.terra-typica.ch