

Erstmeldung von *Cauchas albi antennella* (Burmman, 1943) für die Schweiz (Lepidoptera, Adelidae)

Autor(en): **Bolt, Daniel**

Objekttyp: **Article**

Zeitschrift: **Entomo Helvetica : entomologische Zeitschrift der Schweiz**

Band (Jahr): **9 (2016)**

PDF erstellt am: **13.09.2024**

Persistenter Link: <https://doi.org/10.5169/seals-986157>

Nutzungsbedingungen

Die ETH-Bibliothek ist Anbieterin der digitalisierten Zeitschriften. Sie besitzt keine Urheberrechte an den Inhalten der Zeitschriften. Die Rechte liegen in der Regel bei den Herausgebern.

Die auf der Plattform e-periodica veröffentlichten Dokumente stehen für nicht-kommerzielle Zwecke in Lehre und Forschung sowie für die private Nutzung frei zur Verfügung. Einzelne Dateien oder Ausdrucke aus diesem Angebot können zusammen mit diesen Nutzungsbedingungen und den korrekten Herkunftsbezeichnungen weitergegeben werden.

Das Veröffentlichen von Bildern in Print- und Online-Publikationen ist nur mit vorheriger Genehmigung der Rechteinhaber erlaubt. Die systematische Speicherung von Teilen des elektronischen Angebots auf anderen Servern bedarf ebenfalls des schriftlichen Einverständnisses der Rechteinhaber.

Haftungsausschluss

Alle Angaben erfolgen ohne Gewähr für Vollständigkeit oder Richtigkeit. Es wird keine Haftung übernommen für Schäden durch die Verwendung von Informationen aus diesem Online-Angebot oder durch das Fehlen von Informationen. Dies gilt auch für Inhalte Dritter, die über dieses Angebot zugänglich sind.

Kurzbeitrag

Erstmeldung von *Cauchas albiantennella* (Burmann, 1943) für die Schweiz (Lepidoptera, Adelidae)

DANIEL BOLT

Dorfstrasse 83, CH-7220 Schiers (GR); bolt.dani@bluewin.ch

Abstract: First observation of *Cauchas albiantennella* (Burmann, 1943) in Switzerland (Lepidoptera: Adelidae). – This species, originally described from the Stubaital in Tyrol, was previously known only from Austria, Italy and France. The author collected a male and a female in Val Blenio (TI) in June 2012.

Zusammenfassung: Die aus dem Stubaital, Tirol beschriebene Art wurde bisher nur aus Österreich, Italien und Frankreich gemeldet. Dem Autor gelang im Juni 2012 der Fund eines Männchens und eines Weibchens im Val Blenio (TI).

Résumé: Première observation de *Cauchas albiantennella* (Burmann, 1943) en Suisse (Lepidoptera: Adelidae). – Cette espèce, décrite de la Stubaital au Tirol, n'était connue que de l'Autriche, de l'Italie et de France. L'auteur a collecté un mâle et une femelle en juin 2012 au Val Blenio (TI).

Keywords: Lepidoptera, *Cauchas albiantennella*, faunistic, Switzerland

Der österreichische Lepidopterologe Karl Burmann fand auf Bergwiesen in Lärchenwäldern am Tage bei Sonnenschein im Stubaital eine neue Langhornmotte (Adelidae) (Burmann, 1943). Er beschrieb im Jahr 1943 die neue Art als *Adela albiantennella*. Heute wird die Art in der Gattung *Cauchas* Zeller, 1839 eingeordnet. Lange Zeit war die Art nur von wenigen Fundorten im Tirol (Österreich) bekannt. In den letzten Jahren gelangen zudem Funde in Italien (www.lepiforum.de) und Frankreich (Nel 2006).

Im Rahmen einer Wochenendexkursion der Microlepidopterologengruppe Schweiz ins Val Blenio nach Olivone (TI) fing der Autor am 1.6.2012 ein Männchen und ein Weibchen einer sehr kleinen Adelidae. Vorerst wurden die Belege unter *Cauchas rufimitrella* (Scopoli, 1763) eingeordnet.

Bei einer Bestimmungskontrolle sämtlicher Sammlungstiere dieser Familie zusammen mit dem Schweizer Spezialisten der Langhornmotten, Rudolf Bryner, fielen die beiden erwähnten Belege aus Olivone (TI) erneut auf. Insbesondere die in der Mitte aufgehellten Hinterflügel passten nicht zu *Cauchas rufimitrella*. Eine gemeinsame Recherche deutete bald darauf hin, dass es sich bei den beiden Exemplaren um *Cauchas albiantennella* handeln dürfte. Eine Untersuchung der Genitalstrukturen durch Rudolf Bryner bestätigte die Bestimmung.

Daten

Val Blenio, Olivone (TI), 1030 mü. M., Tagfang, 1.6.2012, 1 ♂ (gen. det.) und 1 ♀, beide leg. und coll. D. Bolt.

Über die Gesamtverbreitung dieser mit 10–12 mm Spannweite kleinen Adelidae-Art ist nach wie vor sehr wenig bekannt. Es ist anzunehmen, dass auch in der Schweiz noch weitere Populationen gefunden werden können. Die Art kann an den mittig aufgehellten Hinterflügeln und den in der ersten Hälfte schwarz und in der zweiten Hälfte weiss gefärbten Fühlern gut erkannt werden. Über die Biologie dieser Art ist bisher nichts bekannt geworden.

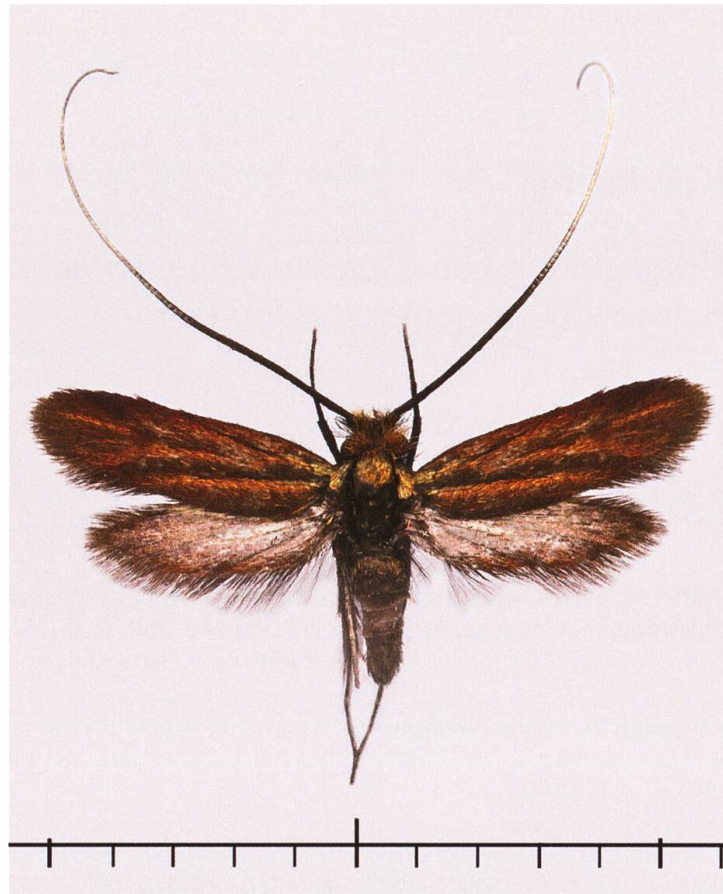


Abb. 1. *Cauchas albi antennella*, männliches Tier, 1.6.2012, leg. Daniel Bolt. (Foto Rudolf Bryner)

Danksagung

Mein Dank gilt speziell Rudolf Bryner für die Untersuchung der Genitalstrukturen, für die Fotoaufnahme und die kritische Durchsicht des Manuskriptes. Zudem danke ich dem Organisatoren-Team und allen Teilnehmern des Microlepidopteren-Wochenendausfluges im Val Blenio für die tolle gemeinsame Zeit.

Literatur

- Burmann K. 1943. Einige bemerkenswerte Kleinfalterfunde aus Nordtirol und Beschreibung einer neuen *Adela*-Art. – Zeitschrift der Wiener Entomologischen Gesellschaft 28: 72–78.
- Nel J. 2006. Microlepidopteres nouveaux ou peu connus de la faune de France (Lepidoptera, Adelidae, Tineidae, Cosmopterigidae, Elachistidae et Gelechiidae). – Revue de l'Association Roussillonnaise d'Entomologie 15(2): 47–53.
- SwissLepTeam 2010. Die Schmetterlinge (Lepidoptera) der Schweiz. Eine kommentierte, systematisch-faunistische Liste. Fauna Helvetica 25, CSCF/SEG, Neuchâtel, 349 pp.
- www.lepiforum.de. Bestimmungshilfe des Lepiforums für die in Deutschland, Österreich und der Schweiz nachgewiesenen Schmetterlingsarten, abgerufen am 28.1.2016.