

Planches

Objekttyp: **Appendix**

Zeitschrift: **Bulletin de la Société Fribourgeoise des Sciences Naturelles =
Bulletin der Naturforschenden Gesellschaft Freiburg**

Band (Jahr): **7 (1893-1897)**

Heft 3-4

PDF erstellt am: **18.07.2024**

Nutzungsbedingungen

Die ETH-Bibliothek ist Anbieterin der digitalisierten Zeitschriften. Sie besitzt keine Urheberrechte an den Inhalten der Zeitschriften. Die Rechte liegen in der Regel bei den Herausgebern.

Die auf der Plattform e-periodica veröffentlichten Dokumente stehen für nicht-kommerzielle Zwecke in Lehre und Forschung sowie für die private Nutzung frei zur Verfügung. Einzelne Dateien oder Ausdrucke aus diesem Angebot können zusammen mit diesen Nutzungsbedingungen und den korrekten Herkunftsbezeichnungen weitergegeben werden.

Das Veröffentlichen von Bildern in Print- und Online-Publikationen ist nur mit vorheriger Genehmigung der Rechteinhaber erlaubt. Die systematische Speicherung von Teilen des elektronischen Angebots auf anderen Servern bedarf ebenfalls des schriftlichen Einverständnisses der Rechteinhaber.

Haftungsausschluss

Alle Angaben erfolgen ohne Gewähr für Vollständigkeit oder Richtigkeit. Es wird keine Haftung übernommen für Schäden durch die Verwendung von Informationen aus diesem Online-Angebot oder durch das Fehlen von Informationen. Dies gilt auch für Inhalte Dritter, die über dieses Angebot zugänglich sind.

Planche I. — Marmite double (grand diamètre = $0^m,55$). Une langue de mollasse de $0^m,15$ subsiste comme témoin de l'ancienne cloison.

Planche II. — Fond de marmite à renflement conique vu de haut en bas. Diamètres de la marmite = $0^m,225$ et $0^m,28$; profondeur de la marmite (du point le plus bas du fond au point le plus haut du bord supérieur) = $0^m,39$. Différence de niveau entre le point le plus haut et le plus bas du fond = $0^m,05$.

Planche III. — Fond, à renflement conique, d'une marmite interrompue, puis recommencée, et encore interrompue avant d'être achevée. Différence de niveau entre le point le plus haut et le point le plus bas du fond = $0^m,055$.

Planche IV. — Marmite à fond concave, à deux étages, vue de haut en bas. Diamètre du 1^{er} étage (de droite à gauche) = $0^m,18$; diamètre du 2^{me} étage = $0^m,078$; profondeur totale du point le plus bas du fond au point le plus haut du bord supérieur = $0^m,225$.

Planche V. — Petit chenal formé par des marmites rejointes, dans un ravin, affluent de la Sarine, près de Fribourg.

Planche VI. — L'échelle à poissons du canal de décharge de la Maigrauge, vue d'amont.



Planche I.

Marmite double (grand diamètre = 0^m,55). Une langue de mollasse de 0^m,15 subsiste comme témoin de l'ancienne cloison.

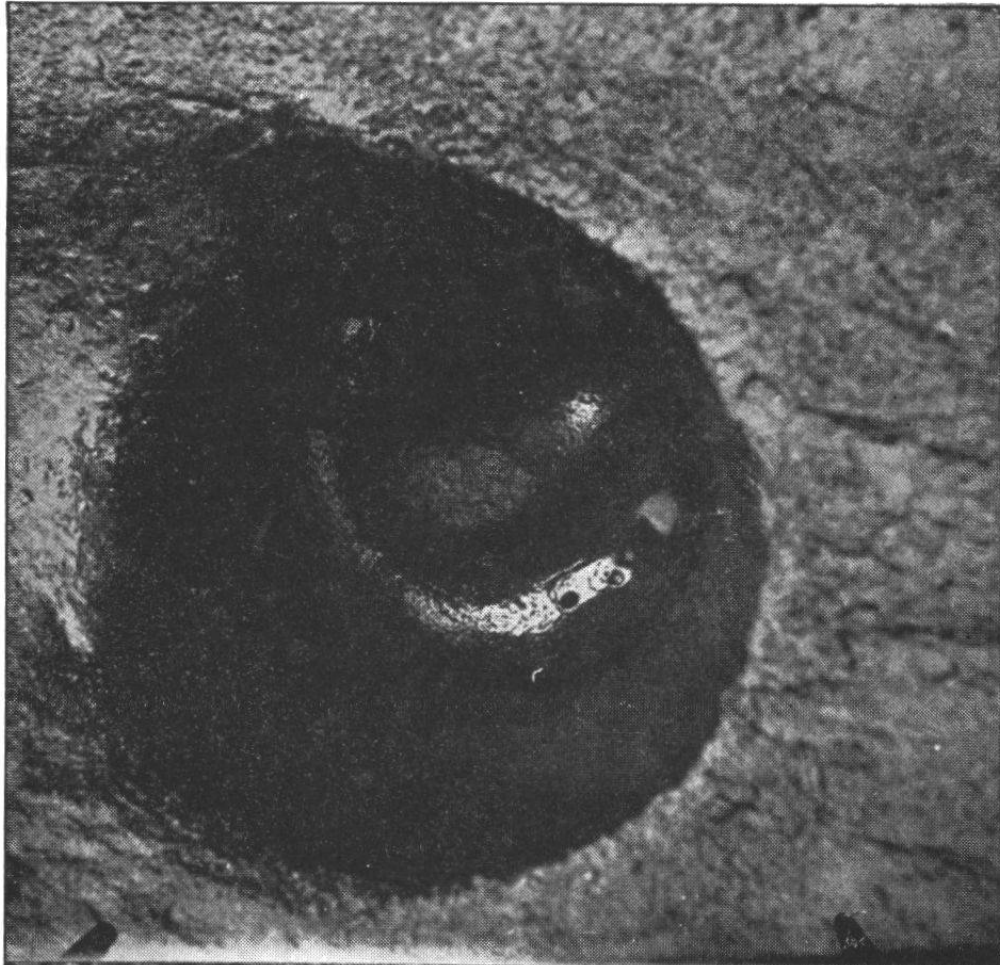


Planche II.

Fond de marmite à renflement conique vu de haut en bas. Diamètres de la marmite = $0^m,225$ et $0^m,28$; profondeur de la marmite (du point le plus bas du fond au point le plus haut du bord supérieur) = $0^m,39$. Différence de niveau entre le point le plus haut et le plus bas du fond = $0^m,05$.

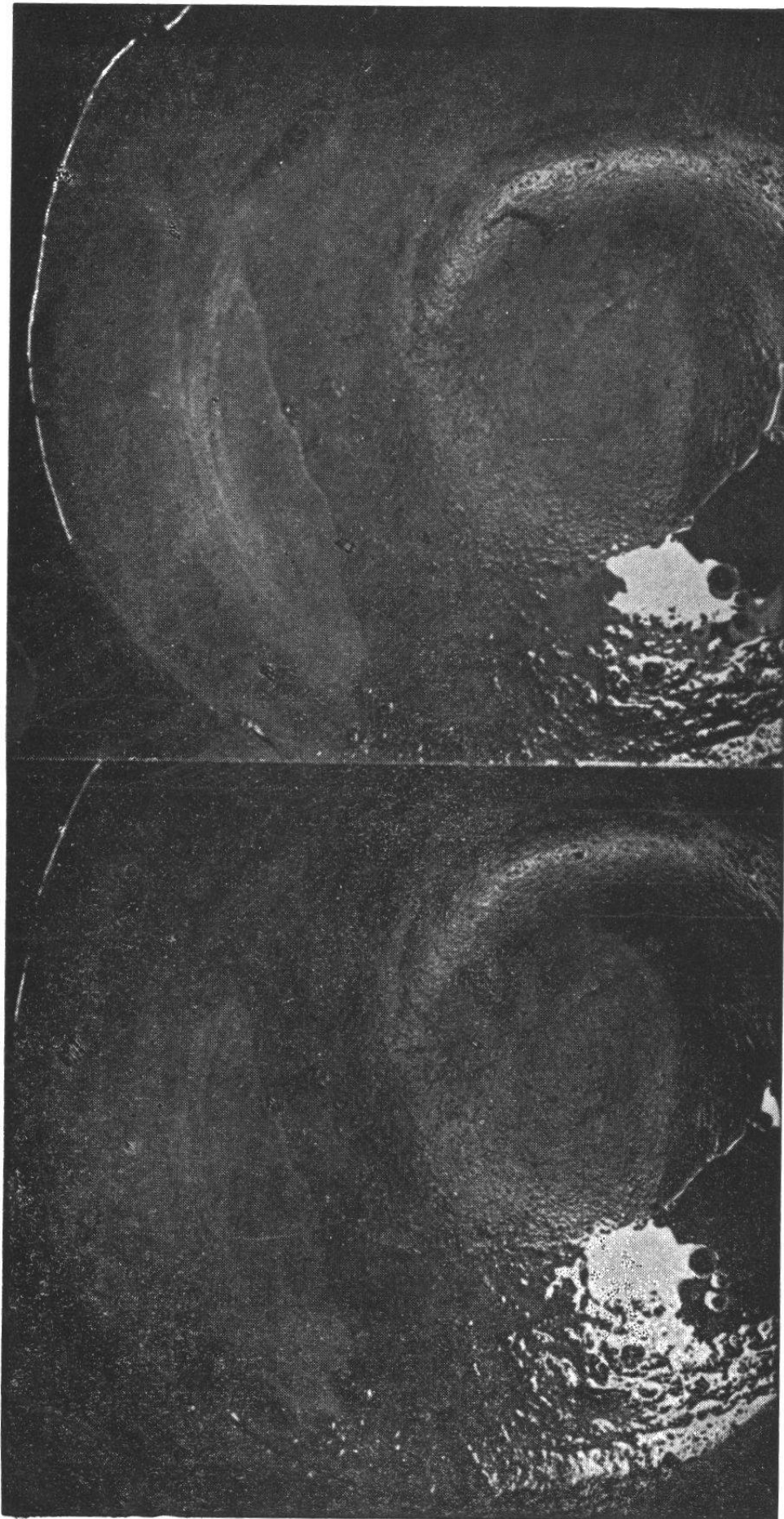


Planche III.

Fond. à renflement conique, d'une margite interrompue, puis recommencée, et encore interrompue avant d'être achevée. Différence de niveau entre le point le plus haut et le point le plus bas du fond = 0^m,035.



Planche IV.

Marmite à fond concave, à deux étages, vue de haut en bas. Diamètre du 1^{er} étage (de droite à gauche) = 0^m,18 ; diamètre du 2^{me} étage = 0^m,078 : profondeur totale du point le plus bas du fond au point le plus haut du bord supérieur = 0^m,225.



Planche V.

Petit chenal formé par des marmites rejointes, dans un ravin, affluent de la Sarine, près de Fribourg.



Planche VI.

L'échelle à poissons du canal de décharge de la Maigrage, vue d'amont.

