

Le Musée d'histoire naturelle de Fribourg

Objektyp: **Group**

Zeitschrift: **Bulletin de la Société Fribourgeoise des Sciences Naturelles =
Bulletin der Naturforschenden Gesellschaft Freiburg**

Band (Jahr): **51 (1961)**

PDF erstellt am: **28.06.2024**

Nutzungsbedingungen

Die ETH-Bibliothek ist Anbieterin der digitalisierten Zeitschriften. Sie besitzt keine Urheberrechte an den Inhalten der Zeitschriften. Die Rechte liegen in der Regel bei den Herausgebern.

Die auf der Plattform e-periodica veröffentlichten Dokumente stehen für nicht-kommerzielle Zwecke in Lehre und Forschung sowie für die private Nutzung frei zur Verfügung. Einzelne Dateien oder Ausdrucke aus diesem Angebot können zusammen mit diesen Nutzungsbedingungen und den korrekten Herkunftsbezeichnungen weitergegeben werden.

Das Veröffentlichen von Bildern in Print- und Online-Publikationen ist nur mit vorheriger Genehmigung der Rechteinhaber erlaubt. Die systematische Speicherung von Teilen des elektronischen Angebots auf anderen Servern bedarf ebenfalls des schriftlichen Einverständnisses der Rechteinhaber.

Haftungsausschluss

Alle Angaben erfolgen ohne Gewähr für Vollständigkeit oder Richtigkeit. Es wird keine Haftung übernommen für Schäden durch die Verwendung von Informationen aus diesem Online-Angebot oder durch das Fehlen von Informationen. Dies gilt auch für Inhalte Dritter, die über dieses Angebot zugänglich sind.

Le Musée d'histoire naturelle de Fribourg en 1961

Suivant notre programme, nous avons continué de transformer les vitrines de la salle des mammifères et de grouper les oiseaux pour rompre la monotonie qui résulte de l'alignement de sujets isolés. La collection de Minéralogie a fait des progrès importants grâce à de très favorables achats d'occasion. La salle de Géologie s'est enrichie d'une pièce de grande importance qui exercera sur les visiteurs un attrait qu'on ne saurait sous-estimer.

Nous pourrions moderniser bien plus rapidement nos collections et donner ainsi à notre musée une allure moderne, si nous obtenions les crédits nécessaires à la transformation des vitrines archaïques. – Les chapitres suivants renseigneront le lecteur de ce rapport sur tous les détails.

Zoologie

a) Collection locale

Oiseaux : Le passage d'oiseaux n'a pas été très important en 1961, aussi n'avons-nous reçu que peu de sujets intéressants. Mentionnons toutefois le don d'un grèbe esclavon, tiré au lac de la Gruyère, qui n'est pas fréquent chez nous.

Nous avons ajouté 2 pièces à la collection des oiseaux en peau ; le préparateur en a monté 5 pour compléter les dioramas et les autres groupes existants. La collection des crânes d'oiseaux s'est enrichie de 8 exemplaires, celle des nids de 4, dont un nid rare de hypolaïs polyglotte, provenant du Tessin et celle des œufs grâce au don de 3 pontes complètes (voir la liste des dons). Nous avons reçu le cadavre d'un grand-duc électrocuté; il sert au montage du squelette de cet oiseau.

Par voie d'échange, nous avons reçu une buse pattue, montée, provenant de la région de la Broye.

Le Pensionnat international de la Chassotte a sorti pour nous, de sa riche collection, une série d'oiseaux montés et bien conservés dont 11 sujets appartenant à la faune suisse ont été placés dans la collection scientifique ; mentionnons parmi ceux-ci une guifette leucoptère et deux guifettes moustac qui passent rarement en Suisse ! Ces derniers nous manquaient encore, de même que le guillemot de Troil, oiseau de passage sur les côtes atlantiques. Un complément précieux de notre collection locale est fourni par un bécasseau cocorli en noces.

Nous avons placé un oiseau dans la collection générale ; 25 oiseaux et 4

mammifères, dont nous n'avions pas l'emploi, sont mis en réserve pour les écoles du canton, car, chaque année, on nous demande de céder des exemplaires que nous avons à double pour constituer des collections scolaires.

Le préparateur a monté un groupe du grand tétras, placé dans un cadre de forêt, et comprenant le couple et 4 jeunes à peine sortis de l'œuf.

Reptiles-Amphibiens-Poissons : une grenouille agile provenant de la Pfeiffe ainsi qu'une lamproie provenant de la Sarine ont été préparées pour en faire le moulage en caoutchouc.

Insectes : voir liste des donateurs ; pour le travail, voir sous collection générale.

b) Collection générale

Mammifères : Grâce au crédit obtenu pour le mobilier, nous avons pu transformer une grande vitrine murale, la pourvoir de grandes glaces et y exposer des animaux des pays nordiques. Elle est munie d'un éclairage électrique et contient seulement quelques pièces importantes, soit le bœuf musqué, le glouton, l'otarie, le renne et l'ours blanc, placés dans un paysage polaire. Nous pouvons considérer cette vitrine comme le modèle d'une présentation moderne mettant bien en relief les sujets exposés, tout en renonçant à la reproduction du paysage par une peinture de fond ; nous nous sommes contentés d'une peinture de tons dégradés qui donne l'illusion d'un horizon lointain.

L'acquisition du cadavre d'un kangourou gris nous a permis un montage correct de ce grand représentant des marsupiaux, dont la vitrine a été remaniée et allégée à cette occasion.

Oiseaux : Le préparateur a monté deux oiseaux aux riches couleurs, reçus de la Guinée espagnole, le *Corythaeola cristata* et le *Tauraco persa* ; ils ont été placés dans la section des *Cuculidés* dont on a sorti une série d'oiseaux moins représentatifs.

Le groupe des gypaètes-aigles a été modifié et ne renferme plus que deux gypaètes adultes et un jeune dans son aire. Le circaète Jean-le-Blanc sera placé dans la collection locale.

Mammifères : Le dauphin et le marsouin ont été nettoyés et repeints selon des données précises.

Nous avons préparé dans notre atelier, en échange des nombreux animaux reçus d'Espagne, 20 têtes de chevreuil qu'on nous avait demandées.

Insectes : M. E. Rütimeyer, notre collaborateur pour les Lépidoptères, a travaillé six jours au Musée. Il a continué le montage de la collection Graham, famille des *Géométridés*, ce qui exige une longue préparation à domicile avec contrôle de la détermination et une nouvelle préparation. — Nous remercions vivement ce collaborateur infatigable de son zèle et son dévouement.

M. H. Pochon, collaborateur pour les Coléoptères, a monté des cadres d'exposition avec quelques beaux exemples des familles de *Lucanidés* et *Ténébrionidés*. Il a inséré dans leurs cadres respectifs les divers coléoptères exotiques reçus au cours de l'année. Il nous remet régulièrement le produit de sa récolte de coléoptères suisses pour compléter cette collection. Nous le remercions également de tout cœur pour son dévouement et l'intérêt qu'il porte au développement du Musée.

Minéralogie

La collection des minéraux s'est enrichie sensiblement cette année grâce à des achats favorables et à des dons généreux.

Nous avons acheté quelques minéraux du Val Canaria près d'Airolo : échantillons de schistes à amphibole avec gros cristaux de grenats, échantillons de dolomie avec grammatite et cristaux isolés de grammatite, une dalle garnie de cristaux de sidérite, un cristal de quartz avec inclusion de gaz dans de nombreux tubes, un groupe de calcite avec cristaux de forme tabulaire, un massif composé de cristaux d'orthoclase avec amiante. Notre correspondant en Espagne nous a adressé en échange de quartz du Saint-Gothard les minéraux suivants : galène pseudomorphose de la barytine, 2 groupes de calcite en rosace, nombreuses pyrites en tubes, fluorine, autunite et torbernite, quartz, trémolite, sidérite, andalousite, béryl, apatite, var. aspergillite, epsomite, tous de gisements d'Espagne. En échange de minéraux suisses, nous avons reçu une collection de minéraux du Katanga, dont quelques espèces sont nouvelles pour notre collection, soit : vandenbrandeite, kasolite, sklodowskite, cuprosklodowskite, parsonsite. L'occasion nous a été offerte d'acheter, à prix réduit, des minéraux brésiliens provenant de provinces riches en pierres précieuses. Malgré la modicité de nos crédits, nous avons estimé devoir profiter de cette occasion et acquérir ainsi des pièces de première qualité dont, voici la liste : calcédoine avec opale, grand échantillon, calcédoine avec géode tapissée de quartz, grand échantillon, cristaux isolés de tourmaline, béryl, spodoumen, 2 groupes d'améthyste. Une autre occasion nous a permis l'acquisition, à prix favorable, de rhodochrosite polie, pièce brillante, et d'une dalle de schistes à zoïsite avec de nombreux rubis. Par voie d'échange, nous nous sommes procurés de la strengite et de la phosphosidérite de Bavière en beaux cristaux de couleurs vives.

D'autres dons isolés figurent dans la liste des donateurs. La plupart de ces pièces sont dans les vitrines d'exposition, et les grands échantillons, hors vitrine.

PUBLICATION

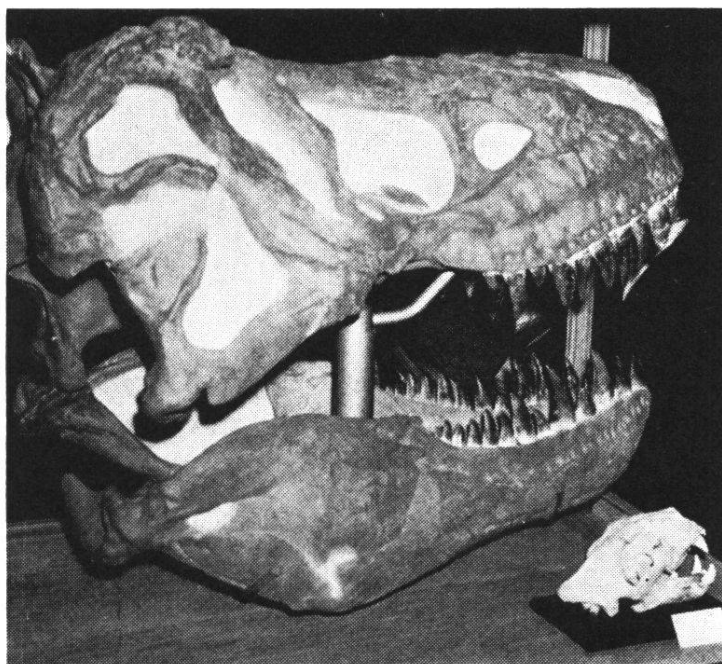
E. Nickel und I. Schaller : Die Mineralparagenese des Lengenbachs im Binnental, Studien über die Freiburger Binnentalsammlung. Die Lokalität Lengenbach, Historie und Bestandaufnahme.

Géologie

Nous avons le plaisir d'annoncer l'acquisition d'une pièce de première importance pour la paléontologie des vertébrés. Nous avons acheté à la maison Krantz, à Bonn, le moulage du crâne du *Tyrannosaurus rex* Osborn. Ce crâne a des dimensions extraordinaires : 136 cm. de longueur, 96 de largeur, 86 de hauteur. Ce dinosaurien était un bipède, debout sur les pattes de derrière, sa longueur totale était de 15 m. et sa hauteur de 5 à 6 m. Aucun autre prédateur de cette taille n'est connu dans toute l'histoire du monde vivant. Il vivait en Amérique du Nord au Texas. L'original se trouve dans un musée américain. Nous avons placé cette pièce dans une vitrine spéciale avec armature de fer et grandes surfaces vitrées pour pouvoir la contempler de tous les côtés.

L'Institut de Géologie nous a remis les échantillons et fossiles des thèses de MM. Lonfat et Von der Weid (région Château-d'Œx et Dent-de-Lys). Pour loger ce matériel scientifique bien catalogué, nous avons dû liquider notre collection de blocs erratiques ramassée au siècle passé, qui n'a pas la valeur documentaire qu'on lui attribuait autrefois. Il suffit de garder les échantillons caractéristiques des différentes roches erratiques.

Le manque de place, dans notre Musée, est tel que nous ne savons plus où loger de nouvelles collections, et c'est pourtant le rôle d'un musée de les conserver.



Tyrannosaurus rex, moulage
du crâne comparé au crâne
du tigre

Bâtiment

Au chapitre de la collection générale, nous avons mentionné la transformation de la vitrine présentant les animaux des pays nordiques ce qui, avec la peinture et l'installation de la lumière électrique à l'intérieur, a épuisé le crédit prévu pour 1961. La cage vitrée construite pour protéger le crâne fossile a également été annoncée. Son paiement doit être reporté sur le crédit de l'année 1962.

Visites

L'Université est la première bénéficiaire du Musée. Le Collège Saint-Michel a fait de nombreux cours sur place, grâce au dévouement de M. le professeur A. Duruz. Les écoles secondaires de la campagne devraient organiser au moins tous les deux ans une visite dans notre Musée pour illustrer leur cours de zoologie.

Nous avons compté, en 1961, 25 visites de classes d'écoles primaires dont 10 provenant de la ville. Ce nombre est nettement insuffisant. Les écoles ne profitent pas assez de l'occasion qu'elles ont de recourir à l'intuition pour leurs leçons grâce au riche matériel disposé à leur intention. Les classes qui en ont fait la demande ont été conduites à travers les collections soit par le conservateur, soit par le préparateur.

Les recrues de gendarmerie ont été convoquées à un cours donné dans nos locaux par le préparateur sur la faune de chasse et les animaux protégés.

Le nombre total de visiteurs s'élève à 5031 contre 4957 en 1960.

Dons

Collection locale

- M. Ackermann A., Alterswil* : un grand corbeau.
- M. Arm R., Cheyres* : une chouette-chevêche, une mouette juv., un putois.
- M. Blanc T., Missy* : un chevalier guignette.
- M. Büchi O., conservateur* : une grenouille agile.
- M. l'abbé Chanez, curé, Châtel-Saint-Denis* : un nid de chardonneret.
- MM. Capt et J. Codourey, préparateur* : grand gravelot et petit gravelot.
- M. Codourey J., préparateur* : une bergeronnette grise, une fauvette à tête noire, ♀, un grèbe esclavon, la ponte de six œufs du grèbe huppé, celle de quatre œufs de la guignette vulgaire, et celle de six œufs de la bergeronnette grise ; cinq crânes de passereaux.
- M. l'abbé Demierre A., curé, Siviriez* : un pouillot véloce.
- M. Dougoud A., préparateur* : une lamproie.
- M. Gillard E., Cottens* : un jeune épervier.
- M. Gross P., préparateur* : un sphinx du liseron.
- M. Lambert J., Font* : deux jeunes mouettes.
- M. Macherel G.* : le crâne du rouge-queue noir.
- Mauron A. & Riedo S., élèves* : un écureuil.
- Pensionnat international La Chassotte* : une collection scientifique se composant de 50 oiseaux empaillés, de 4 mammifères, de reptiles, de poissons, d'œufs d'oiseaux, etc.
- M. Rappo O.* : le squelette d'une souris.
- M. Ræthlisberger R., élève* : cadavre de grand-duc électrocuté.
- Schweiz. Vogelwarte, Sempach* : un nid de hypolaïs polyglotte.
- M. Strahm J.* : deux hiboux moyen-ducs, une chouette effraie, une chouette-chevêche tués par le train, un nid de mésange de forme extravagante.
- M. le Dr Suter H., prof.* : une bécassine sourde, un papillon : *Cossus cossus*.
- M. Thalmann E., maître-ramoneur* : une coronelle lisse.
- M. de Weck, Breitfeld* : autour adulte.
- M. Weckermann A.* : un écureuil.
- M. Yutzet A., Givisiez* : une bergeronnette des ruisseaux, une planche décorative de peuplier blanc.

Collection générale

- M. Chassot R., *méd. dent.*, Lausanne : une série de coléoptères exotiques de qualité remarquable.
M. Eltschinger P. : un serpent *Leptodeira annulata*, juv. de l'Equateur.
M. Peissard-Bächler Ch. : un diamant à longue queue et autre oiseau de cage.
M. Plancherel L., *prof.* : un dynastide : *Megasoma elephas*, un cérambycide : *Enoplocerus armillatus* de Panama.
M. Pochon H., Berne : une centaine de coléoptères suisses et 61 d'Espagne préparés.
M. Rüttimeyer E., *ing.*, Berne : deux cadres avec 90 papillons de la famille des Nymphalidés et 25 de la famille des Héliconidés, préparés.
M. Sudan-Gremaud C., *Paudex (Vaud)* : un crâne d'ours blanc.

Géologie

- M. Palaus J., *Barcelone* : 25 ammonites du Crétacique d'Espagne et *Cytherea pedemontana* d'Espagne.
M. le Dr Pascher G., *Ipsach, Berne* : échantillon de grès coquillier avec dent de requin de l'Helvétien.

Minéralogie

- M^{me} Eggertswyler J. : un cristal de pyrite oxydée.
M. Palaus J., *Barcelone* : une série de cristaux de pyrite en forme de cubes, fluorine, deux massifs de calcite, galène pseudomorphe de la barytine, autumnite et torbernite de Lerida, quartz de la région de Valencia, trémolite, sidérite, andalousite, béryl, apatite, var. « Spargelstein », epsomite, tous d'Espagne.
M. Pochon Hans, *Berne* : un échantillon avec mica et un autre de pegmatite avec plaque de mica (muscovite) d'Espagne.
M. Rodi Ph. : échantillon de marnes avec cristaux de pyrite, échantillons d'hématite, de serpentine et de malachite de l'Ile d'Elbe.
M. Ruppe H., *Arcegno, Tessin* : deux blocs de pegmatite avec tourmaline et muscovite du massif du Gridone ; trois échantillons de marcassite et sept photographies en couleurs de minéraux de nos vitrines.

Bibliothèque

- Naturhistorisches Museum Basel* : « Der Mensch in Raum u. Zeit mit Berücksichtigung des Oreopithecusproblems », « Der Höhlenbär » et plusieurs tirages à part de ses collaborateurs.
Naturhistorisches Museum Bern : H. Furrer : « Der Ichthyosaurus von Teysachaux » et trois autres brochures.
M. Ruppe H., *Arcegno, Tessin* : Klockmann, Lehrbuch der Mineralogie von Rahmdohr, 14. Aufl. 1954.
Rapports : Musées de Bâle, Berne, Genève, Lausanne, Soleure, Saint-Gall, Zofingue ; United States National Museum, Washington, Jardin zool. de Bâle.