

Dank Vorsatz und Aufstecksucher bietet die GX100 echtes Weitwinkel-Feeling

Autor(en): [s.n.]

Objektyp: **Article**

Zeitschrift: **Fotointern : digital imaging**

Band (Jahr): **14 (2007)**

Heft 11

PDF erstellt am: **12.07.2024**

Persistenter Link: <https://doi.org/10.5169/seals-978800>

Nutzungsbedingungen

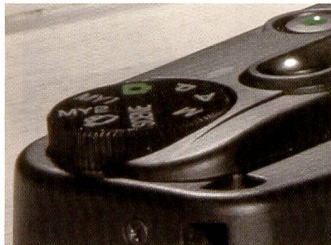
Die ETH-Bibliothek ist Anbieterin der digitalisierten Zeitschriften. Sie besitzt keine Urheberrechte an den Inhalten der Zeitschriften. Die Rechte liegen in der Regel bei den Herausgebern. Die auf der Plattform e-periodica veröffentlichten Dokumente stehen für nicht-kommerzielle Zwecke in Lehre und Forschung sowie für die private Nutzung frei zur Verfügung. Einzelne Dateien oder Ausdrucke aus diesem Angebot können zusammen mit diesen Nutzungsbedingungen und den korrekten Herkunftsbezeichnungen weitergegeben werden. Das Veröffentlichen von Bildern in Print- und Online-Publikationen ist nur mit vorheriger Genehmigung der Rechteinhaber erlaubt. Die systematische Speicherung von Teilen des elektronischen Angebots auf anderen Servern bedarf ebenfalls des schriftlichen Einverständnisses der Rechteinhaber.

Haftungsausschluss

Alle Angaben erfolgen ohne Gewähr für Vollständigkeit oder Richtigkeit. Es wird keine Haftung übernommen für Schäden durch die Verwendung von Informationen aus diesem Online-Angebot oder durch das Fehlen von Informationen. Dies gilt auch für Inhalte Dritter, die über dieses Angebot zugänglich sind.

ricoh Dank Vorsatz und Aufstecksucher bietet die GX100 echtes Weitwinkel-Feeling

Die Caplio GX100 tritt die Nachfolge der 2005 eingeführten Caplio GX8 an. Das Vorgängermodell zeichnete sich durch viele nutzbringende Eigenschaften und Funktionen einschliesslich manueller Eingriffsmöglichkeiten aus und bot interessante Erweiterungsfähigkeiten für vielfältige Anwendungen. Auch die Caplio GX100 bietet wieder leis-



Einfache Bedienung dank zentralen Einstellelementen mit Zugriff zu Blendenvorwahl, manuelle Belichtung oder Weissabgleich.

tungsfähige Features auf dem neuesten Stand der Technik. Das Weitwinkel-Zoomobjektiv mit den Äquivalenzbrennweiten 24-72 mm (GX8: 28-85 mm) lässt sich durch den als Zubehör erhältlichen Weitwinkelvorsatz zu einem 19-mm-Ultraweitwinkel erweitern. Eine weitere Besonderheit der Caplio GX100 ist der aufsteckbare elektronische Sucher. Im Innern der GX100 arbeiten ein CCD-Sensor mit effektiv 10,01 Mio. Pixel (GX8: 8,24 Megapixel) und der Bildverarbeitungsprozessor mit dem Namen «Smooth Imaging Engine II».

«Echtes Weitwinkelfeeling»

Das neu entwickelte Weitwinkel-Zoomobjektiv mit Brennweiten von 24 bis 72 mm (verglichen mit KB) besteht aus 11 Elementen in 7 Gruppen. Der optische Aufbau beinhaltet asphärische Linsenflächen sowie Glasarten mit hohem Brechungsindex und geringer Dispersion. Dadurch werden störende Erscheinungen wie Verzeichnung, chromatische Aberrationen (Farbabweichungen) und Randlichtabfall minimiert, derweil

Die Ricoh Caplio GX100 ist mit einem Weitwinkel-Zoomobjektiv von 24 bis 72 mm Brennweite ausgestattet und bietet einen aufsteckbaren elektronischen Sucher. Dafür ist die kleine Kamera sehr kompakt; sie misst in der Tiefe nur gerade 25 Millimeter.



Die Caplio GX100 bietet einen aufsteckbaren und schwenkbaren elektronischen Sucher. Dieser besteht aus einem sehr kleinen LCD-Monitor, der durch eine Sucherlupe betrachtet wird. So ergibt sich ein parallaxenfreies Sucherbild mit 100% Bildinhalt und allen Informationsanzeigen.

technische daten: Ricoh Caplio GX100

Sensor:	Primärfarben CCD 1/1,75 Zoll
Pixel effektiv:	10,01 Millionen
Bildgrösse:	3648 x 2736 Pixel
Objektiv:	1:2,5-9,1/5,1-15,3mm (KB: 24-72mm)
Objektivaufbau:	11 Glaslinsen in 7 Gruppen
Bildstabilisierung:	CCD-Shift
Bildspeicherung:	SD/SDHC Memory-Card, intern 26 MB
Speicherkapazität:	40 Bilder/2 GB CF-Card
Dateiformate:	RAW (DNG), JPEG, AVI, WAV
ISO Empfindlichkeit:	80/100/200/400/800/1600
Farbdisplay:	TFT-LCD 2,5 Zoll, 230'000 Pixel
Histogramm-Anzeige:	ja
Schnittstellen:	USB 2.0/AV
Belichtungsmessung:	Mehrfeld, mittlenbetont, Spot
Betriebsmodi:	P, Tv, M, Motivprogramme, Benutzer
Fokus:	AF, manuell, Fixfokus (Snap), Unendlich
Belichtungskorrektur:	manuell bis +/- 2,0 EV in 1/3 Stufen
Weissabgleich:	A, 4 Voreinstellungen, manuell, WB-BKT
Masse:	111 x 58 x 25 mm
Gewicht:	220 g
Stromquelle:	Li-Ionen Akku, 2 x AAA Batterien, Netzteil
Preis:	GX100: CHF 898.- / GX100 VF KIT: CHF 998.-
Liefernachweis:	GMC-Trading, 8304 Wallisellen www.gmc-ag.ch

alle Angaben, insbesondere Preis, ohne jegliche Gewähr.

eine hohe Lichtstärke von 1:2,5 (Weitwinkel) bzw. 1:4,4 (Tele) zur Verfügung steht.

Schmal und handlich

Das Funktionsrad auf der Oberseite, das Einstellrad an der Vorderseite, der Adjust-Schalter auf der Rückseite und die Funktionsstasten im oberen Gehäusebereich erlauben die einfache



Der Zubehörschuh nimmt den elektronischen Sucher, ein externes Blitzgerät oder einen externen optischen Aufstecksucher auf.

Bedienung zahlreicher manueller Einstellungen wie die Blendenvorwahl, manuelle Belichtungswahl, Weissabgleich-Voreinstellung und ISO-Lichtempfindlichkeit. Neu ist die Möglichkeit, auf Wunsch auch quadratische Bilder aufzunehmen, oder die Bilder mit einer Sepia-Tönung zu versehen.

Ricoh Kameras sind bekannt für ihre Makrofähigkeiten. So bietet auch die Caplio GX 100 die Möglichkeit, Aufnahmen aus 1 cm Abstand zu realisieren (Objektiv in Weitwinkelstellung). Eine grosse Abbildung kleinster Details aus 4 cm Distanz erlaubt die Makro-Tele-Einstellung.

Um verwackelten Aufnahmen entgegenzuwirken hat Ricoh der Caplio GX100 einen sogenannten CCD-Shift eingebaut, ein Bildstabilisator, der Kamerabewegungen durch eine Gegenbewegung des CCD-Sensors kompensiert. Erfreulich für Urlaubsreisende ist die Tatsache, dass die GX100 neben den mitgelieferten Lithium-Ionen Akkus auch mit Micro-Akkus oder Batterien betrieben werden kann. Zudem ist ein Netzteil als Zubehör erhältlich.

Photoshop-Basiswissen

Das unentbehrliche Dutzend

Zu jedem Thema das kompetente Fachbuch. Das Basiswissen, um die Geheimnisse von Photoshop perfekt zu nutzen und alle Techniken der Bildbearbeitung zu beherrschen



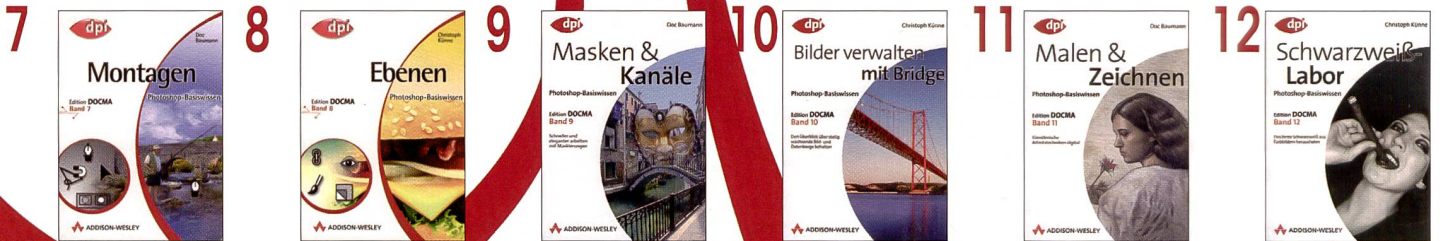
ADDISON-WESLEY

Jeder Einzelband nur Fr. 25.50
 Vier Bände im Schuber 1-4, 5-8 und 9-12, je Fr. 83.50
 Alle 12 Bände (Schuber) Fr. 241.–

zugl. Versandkosten



<p>1 Auswählen Welche Werkzeuge bietet Photoshop, wie setzen Sie sie am besten ein? 1705964 Fr. 25.50</p>	<p>2 Farbkorrektur So setzt man die Werkzeuge zur Farbkorrektur am besten ein 1705967 Fr. 25.50</p>	<p>3 Schärfen / Weichzeichnen Wann muss geschärft werden? Wie geht man mit Unschärfezonen um? 1705966 Fr. 25.50</p>	<p>4 Digitale Negative: RAW Warum RAW und nicht JPEG? Über die nachträgliche Bildverbesserung 1705966 Fr. 25.50</p>	<p>5 Perspektive Wie beeinflusst man die Perspektive und holt mehr aus dem Bild heraus? 2165188 Fr. 25.50</p>	<p>6 Porträts retuschieren Plastische Chirurgie im Photoshop. Kleine Korrekturen, grosse Wirkung! 2165190 Fr. 25.50</p>
--	--	--	--	--	--



<p>7 Montagen Photoshop's Königsdisziplin. Alle Tricks mit Ebenen und Masken 2165192 Fr. 25.50</p>	<p>8 Ebenen Ebenen sind der Schlüssel, um zu gestalten und Elemente zu montieren 2165193 Fr. 25.50</p>	<p>9 Masken & Kanäle Der Umgang mit Alphakanälen, Maskiermodi und Ebenenmasken 2464577 Fr. 25.50</p>	<p>10 Bilder verwalten mit Bridge Kampf dem Fotochaos. Ordnung für alle Bild- und Layoutmedien 2464579 Fr. 25.50</p>	<p>11 Malen & Zeichnen Auf den Spuren der alten Meister. Verblüffende Mal- und Zeicheneffekte 2464580 Fr. 25.50</p>	<p>12 Schwarzweiss-Labor Das beste Schwarzweiss aus den Farbbildern herausholen. 2464581 Fr. 25.50</p>
---	---	---	---	--	---

Ja, ich will mehr aus Photoshop herausholen und bestelle

- | | | | | | |
|--|---------|-----------|--|---------|-----------|
| <input type="checkbox"/> 1. Auswählen | 1705964 | Fr. 25.50 | <input type="checkbox"/> 9. Masken & Kanäle | 2464577 | Fr. 25.50 |
| <input type="checkbox"/> 2. Farbkorrektur | 1705967 | Fr. 25.50 | <input type="checkbox"/> 10. Bilder verwalten mit Bridge | 2464579 | Fr. 25.50 |
| <input type="checkbox"/> 3. Schärfen / Weichzeichnen | 1705966 | Fr. 25.50 | <input type="checkbox"/> 11. Malen & Zeichnen | 2464580 | Fr. 25.50 |
| <input type="checkbox"/> 4. Digitale Negative: RAW | 1705966 | Fr. 25.50 | <input type="checkbox"/> 12. Schwarzweiss-Labor | 2464581 | Fr. 25.50 |
| <input type="checkbox"/> 5. Perspektive | 2165188 | Fr. 25.50 | <input type="checkbox"/> Band 1 – 4 im Schuber | 1810360 | Fr. 83.50 |
| <input type="checkbox"/> 6. Porträts retuschieren | 2165190 | Fr. 25.50 | <input type="checkbox"/> Band 5 – 8 im Schuber | 2213455 | Fr. 83.50 |
| <input type="checkbox"/> 7. Montagen | 2165192 | Fr. 25.50 | <input type="checkbox"/> Band 9 – 12 im Schuber | 2464583 | Fr. 83.50 |
| <input type="checkbox"/> 8. Ebenen | 2165193 | Fr. 25.50 | <input type="checkbox"/> Band 1 – 12 im Schuber | 2499962 | Fr. 241.– |

Einsenden an: Edition text&bild GmbH, Postfach 1083, 8212 Neuhausen, Tel. 052 675 55 75, www.fotobuch.ch

Name _____
 Adresse _____
 PLZ / Ort _____
 E-Mail _____ @ _____
 Datum _____ Unterschrift _____

Sonnenlicht natürlich aufhellen



Sonnenlicht kaum etwas, weil die der Sonne abgewandte Partie eines Motivs durch den eigenen Schatten zu dunkel wird. Das wird im Monitor oder Sucher oft nicht wahrgenommen – zumal uns auch die eigene Vorstellung täuscht –, sondern zeigt sich erst auf den späteren Bildern als störend dunkle Motivteile. In

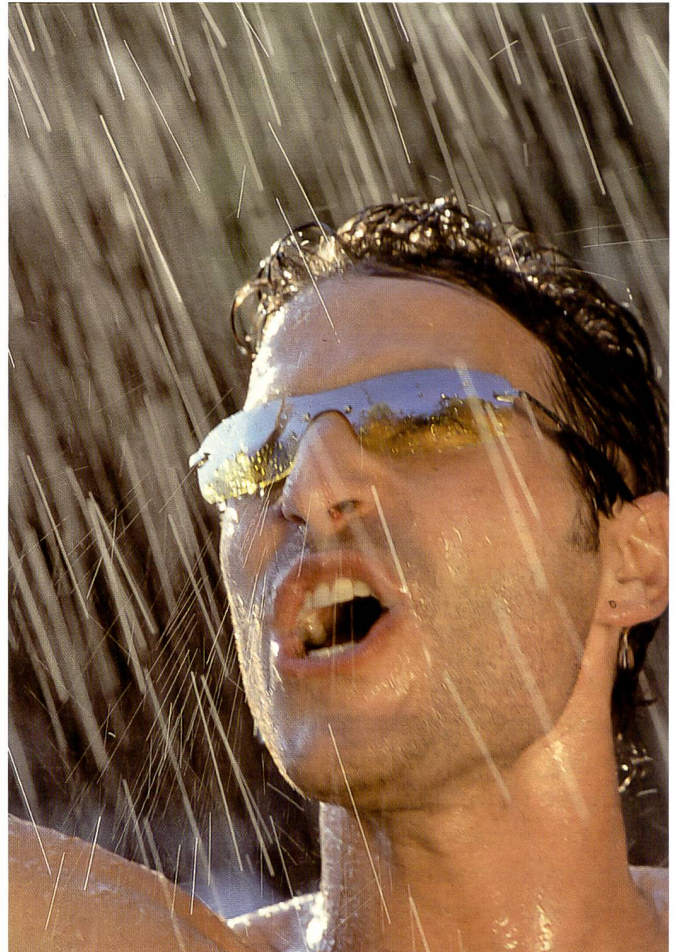
Das Fotografieren mit Faltreflektoren erfordert die Hilfe einer Drittperson, die den Reflektor nach Anweisungen des Fotografen ausrichtet – die Wirkung lässt sich gut im Sucher oder Monitor beobachten. Das Modell wurde mit der goldfarbigen Seite aufgehellt und weist gleichmässig schöne, warme Hauttöne ohne störende Schatten auf.

Zwar lässt sich die Sonne nicht wie ein Blitzgerät einsetzen, doch mit etwas Überlegung kann das Sonnenlicht genauso gut frontal, seitlich oder als Gegenlicht eingesetzt werden. Auch lässt es sich durch technische Hilfsmittel wie Aufheller, Spiegel und Sonnensegel in vielfältiger Weise verändern und verbessern. Allerdings verlangt das Sonnenlicht vom Fotografen eine gewisse Einschränkung: Wenn möglich sollte nicht über die Mittagszeit mit der hochstehenden Sonne als einziger Beleuchtungsquelle fotografiert werden, und frühmorgens und spätabends verändert sich die Farbtemperatur oft stark mit dem Resultat, dass die Aufnahmen rotstichig werden. Doch alle diese «Störfaktoren» lassen sich mit den nachstehend beschriebenen, einfachen Mitteln ganz ohne Blitz beheben.

Schatten aufhellen

Was in der Landschaftsfotografie keine Bedeutung hat, wird bei Aufnahmen von Personen oder Stilleben zum Muss: Ohne Aufheller geht bei strahlend hellem





Mit dem Reflektor lässt sich der Aufhelleffekt von leichter (links) bis starker Aufhellung durch entsprechendes Ausrichten der Reflektionsfläche steuern.

der Praxis heisst das: Immer probeweise einen Aufheller von einer dritten Person in Richtung Motiv halten lassen, um dann die Wirkung im Monitor oder Sucher zu beurteilen und zu entscheiden, ob eine zusätzliche «natürliche» Aufhellung (kein Blitz!) notwendig ist oder nicht.

Licht reflektieren

Was sind Aufheller? Sie sind nicht zu verwechseln mit künstlichen Lichtquellen wie Blitzgeräte. Es handelt sich um rein «mechanische» Aufheller: Um helle Flächen, die das Licht der Sonne reflektieren und gezielt auf Partien lenken lassen, die sonst im Schatten liegen würden. Die einfachsten Aufheller für alle, die Geld

sparen wollen, sind weisse Styroporplatten aus dem Baumarkt, die in verschiedenen Grössen angeboten werden. Sie haben allerdings den Nachteil, dass sie leicht vom Wind weggeweht werden. Weisse Aufhellflächen geben das reflektierte Licht in etwa so wieder, wie es auf sie auftrifft, also farbneutral.

Faltreflektoren

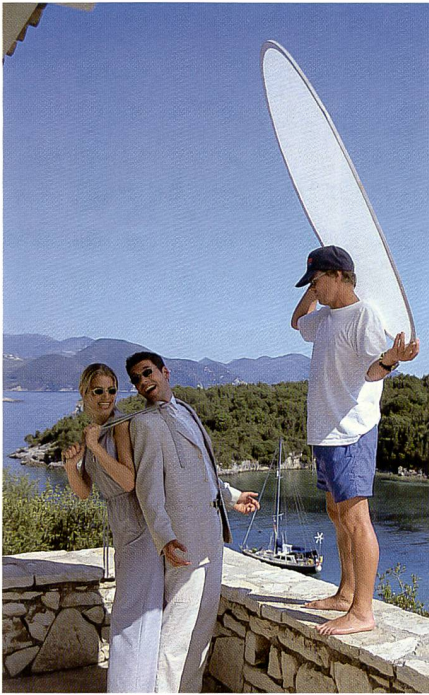
Weit raffinierter als Styroporplatten sind faltbare Aufheller, so genannte Faltreflektoren, die es in verschiedenen Grössen und Ausführungen gibt. In der Porträt- und Aktfotografie sind sie wirklich unabdingbar; im ersteren Fall genügt meist ein kleinerer Gesichtsreflektor. Oft ist die

eine Seite eines Faltreflektors goldfarbig beschichtet, die andere silberfarben. Die Silberseite bringt ein neutral-kühles Licht in die Schattenpartien, deshalb eignet sich diese Seite speziell auch für Sachaufnahmen, die im Freien fotografiert werden.

Die goldene Seite hellt nicht nur Schattenpartien auf (das tun alle Aufheller), sondern verleiht der menschlichen Haut einen besonders attraktiven Bronzeton.

Spiegelreflexe

Spiegel sind nicht nur ein wichtiges Requisit, ohne die kaum ein Fotomodell auskommen möchte: Spiegel können auch als Aufheller, vor allem für eine stark



Sonnensegel dämpfen das von oben einfallende Licht und machen es weicher, wie die beiden Situationsbeispiele zeigen. Das Ergebnis: eine weiche Ausleuchtung ohne starke Schatten, beinahe wie mit einer Lichtwanne im Studio. Dazu sollte allerdings eine Hilfsperson das Sonnensegel über das Motiv halten.

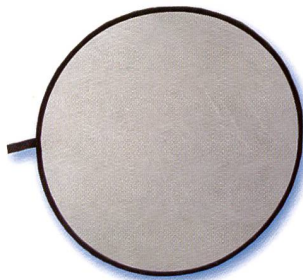
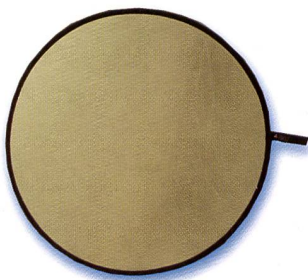
punktueller Beleuchtung, selbst über relativ weite Distanzen eingesetzt werden. Mit Spiegeln werden vor allem gezielt helle Stellen auf Gesicht oder Körper projiziert, was überaus attraktiv wirken kann. Für eine Ganztaufhellung sind Spiegel mit ihrem gleissenden Licht aber nicht geeignet, auch blenden sie schnell einmal porträtierte Personen. Spiegel sind deshalb wirklich nur für selten eingesetzte, spotartige Effekte zu empfehlen.

Sonnensegel

Wenn die Sonne zu grell und vor allem zu steil von oben scheint, kann ein Sonnensegel über das Motiv gehalten werden. Beim Sonnensegel handelt es sich um lichtdurchlässige, leicht transparente Stoffe, zum Beispiel Gaze, die in einen Rahmen gespannt werden. Sonnensegel lassen sich leicht selbst herstellen, es gibt aber auch zusammenlegbare

Modelle zu kaufen. Wie der Name sagt, sind es eine Art Segel, die schon mit wenig Wind die Tendenz zeigen, davon zu segeln. Meist braucht es deshalb eine assistierende Person, um ein Sonnensegel auszurichten und festzuhalten. Übrigens kann auch ein grosser, mit naturfarbigem oder weissem Stoff bespannter Sonnenschirm als Sonnensegel dienen. Mit dem Vorteil, dass er meist keine Hilfskraft braucht, um ihn

Hervorragend zum Aufhellen von Schattenpartien geeignet: Faltreflektoren mit einer gold- und einer silberfarbigen Seite. Sie lassen sich wie eine «8» klein zusammenfalten.





Während die Stylistin letzte Hand an das Modell anlegt, hantieren bereits zwei Assistenten mit dem Sonnensegel. Das Resultat: ein wunderschön weich ausgeleuchtetes Porträtbild (unteres Bild).

Alle Fotos Matthias Stolt.

über das Motiv zu halten, und dass er windresistenter ist.

So funktioniert ein Sonnensegel: Der feine Stoff reduziert das zu grelle Licht und macht es diffuser, was für eine harmonische, weiche Licht- und Schattenverteilung sorgt und vor allem für Hauttöne empfehlenswert ist. Sonnensegel werden meist bei Mode- und Porträtauf-

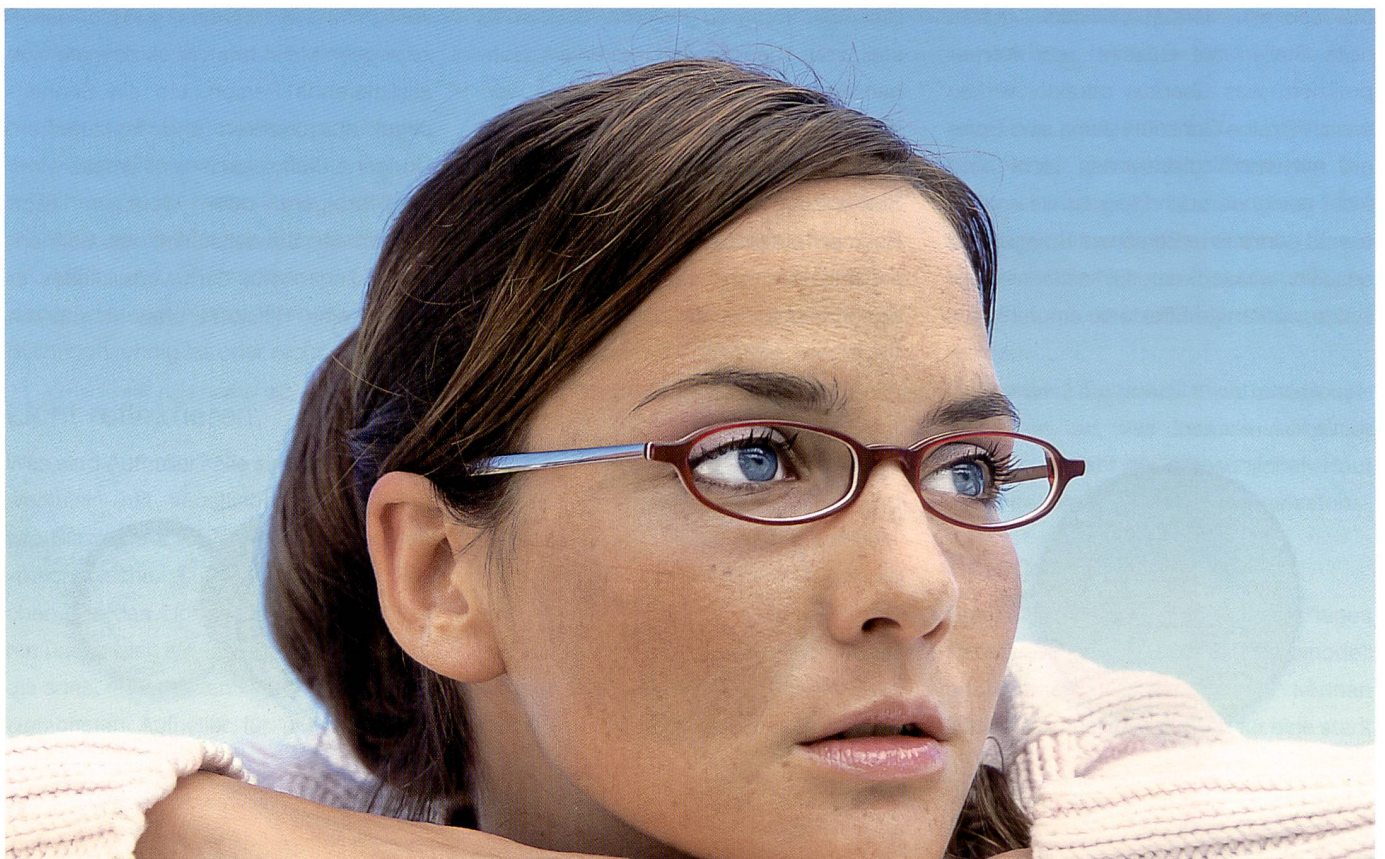
nahmen verwendet, können aber auch jede Sachaufnahme in ein weicheres Licht setzen, wenn zur Mittagszeit fotografiert werden muss.

Mit der Sonne arbeiten

Wie schon der Name sagt, ist und bleibt das natürliche (Sonnen-)licht eine wundervolle, weil besonders natürlich wirkende Lichtquelle. Sie lässt sich sogar in positivem Sinne noch viel weitgehender manipulieren, als gemeinhin angenommen wird.

Zum Thema «Gestalten mit Licht» haben die beiden Autoren Matthias Stolt (Fotografie) und Martin Sigrist (Text) ein gleichnamiges Buch verfasst, das im Verlag Knauer Ratgeber erschienen ist (ISBN 3-426-64150-X, CHF 38.60).

In der nächsten Folge geht es um die «Available Light» Fotografie, also um das Fotografieren mit vorhandenem Restlicht in der Dämmerung oder nachts mittels Langzeitbelichtung. Si ■



Was zählt, ist Qualität!



Die wahre Geschichte der besten Foto- und Imaging-Produkte
und der wichtigsten technologischen Errungenschaften

TIPA AWARDS:
Die «Oscars» der Foto-
und Imaging-Industrie



Wer wissen will, welche die besten Foto-, Video- und Imaging-Produkte sind, sollte auf die Empfehlungen der Experten hören und nach Produkten mit dem TIPA Award-Logo Ausschau halten. Jedes Jahr versammeln sich die Chefredakteure von 31 führenden europäischen Foto- und Imaging-Zeitschriften, um darüber abzustimmen, welche neuen Produkte die besten in ihrer jeweiligen Kategorie sind. Die TIPA Awards werden nach Kriterien wie Qualität, Leistungsfähigkeit und Preis-Leistungs-Verhältnis vergeben. Dies macht sie zu den unabhängigen Foto- und Imaging-Awards, denen Sie vertrauen können.

www.tipa.com