

# Auf dem Kamelrücken erprobt : mit der neuen Pentax K20D in der Wüste Dubais

Autor(en): [s.n.]

Objektyp: **Article**

Zeitschrift: **Fotointern : digital imaging**

Band (Jahr): **15 (2008)**

Heft 2

PDF erstellt am: **09.08.2024**

Persistenter Link: <https://doi.org/10.5169/seals-979508>

## **Nutzungsbedingungen**

Die ETH-Bibliothek ist Anbieterin der digitalisierten Zeitschriften. Sie besitzt keine Urheberrechte an den Inhalten der Zeitschriften. Die Rechte liegen in der Regel bei den Herausgebern.

Die auf der Plattform e-periodica veröffentlichten Dokumente stehen für nicht-kommerzielle Zwecke in Lehre und Forschung sowie für die private Nutzung frei zur Verfügung. Einzelne Dateien oder Ausdrucke aus diesem Angebot können zusammen mit diesen Nutzungsbedingungen und den korrekten Herkunftsbezeichnungen weitergegeben werden.

Das Veröffentlichen von Bildern in Print- und Online-Publikationen ist nur mit vorheriger Genehmigung der Rechteinhaber erlaubt. Die systematische Speicherung von Teilen des elektronischen Angebots auf anderen Servern bedarf ebenfalls des schriftlichen Einverständnisses der Rechteinhaber.

## **Haftungsausschluss**

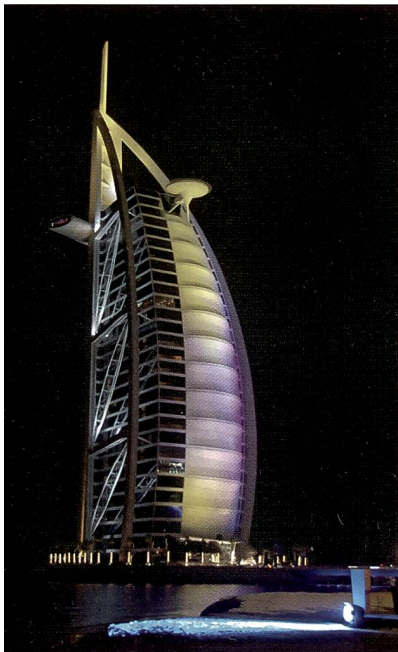
Alle Angaben erfolgen ohne Gewähr für Vollständigkeit oder Richtigkeit. Es wird keine Haftung übernommen für Schäden durch die Verwendung von Informationen aus diesem Online-Angebot oder durch das Fehlen von Informationen. Dies gilt auch für Inhalte Dritter, die über dieses Angebot zugänglich sind.

# pentax **Auf dem Kamelrücken erprobt: Mit der neuen Pentax K20D in der Wüste Dubais**

Dubai Mitte Januar. Wer glaubt, es hätte sengende Hitze geherrscht, der täuscht sich gewaltig: bewölkt, Dunstglocke, verhältnismässig kühl, und die paar Tropfen Regen kamen sogar als «heavy rains» am Fernsehen. Nicht gerade ideal, um das Kontrastverhalten und die anderen neuen Features der neuen digitalen Pentax-Spiegelreflexkameras in der Praxis zu testen.

Pentax stellt zur PMA zwei neue Spiegelreflexmodelle und fünf neue Objektive vor. Fotointern hatte die Gelegenheit die Neuheiten in Dubai in der Praxis zu testen – allerdings unter nicht ganz idealen Bedingungen. Welche Eigenschaften und neue Funktionen die K20D und die K200D aufweisen, steht in diesem Bericht.

stehen nun vier JPEG-Kompriermierungsstufen zur Verfügung und sorgen im Ergebnis für noch detailreichere Bilder. Höchst relevant für Spezialisten: Die Kamera speichert Dateien als JPEG oder RAW – je nach Einstellung aber auch JPEG und RAW gleichzeitig. Dabei kann zwischen dem Pentax RAW-Format «PEF» und dem Adobe-Photoshop-Format «DNG» gewählt werden. Auf Tas-



Dubai. Modernste Architektur und 6'000 Bauplätze prägen das Stadtbild, vom spektakulären «Burj al Arab» zum anonymen Skyscraper.



**Pentax K20D: neues Topmodell**  
Neues Topmodell von Pentax ist die K20D, eine semiprofessionelle digitale Spiegelreflexkamera mit 14,6 Megapixel CMOS-Sensor und gehäuseintegriertem Bildstabilisator. Sie knüpft technisch an die bisherige K10D an, bietet jedoch eine ganze Reihe interessanter Ausstattungsmerkmale, wie 14,6 Megapixel CMOS-Sensor (gegenüber 10,6 Mpix CCD), grösserer 2,7" Monitor mit einer Auflösung von 230'000 Bildpunkten, Liveview, Empfindlicheinstellung von 100 bis 6400 ISO, vier benutzerspezifische Farbprofile, 36 programmierbare Custom-Funktionen, Blitzsynchronbuchse für Studioblitzanlagen, Bildfolge im Burst-Mode mit 20 Bildern/Sekunde, feinere Abstufung

im JPEG-Format sowie Weissabgleich mit Reihenfunktion. Das Herzstück der Kamera ist der im Zusammenhang mit Sensorhersteller Samsung neu gestaltete CMOS-Sensor mit einer effektiven Auflösung von 14,6 Megapixeln, der ein geringes Rauschverhalten zeigt. Ein weiteres Novum ist das Pixelmapping, das ausgefallene Pixel interpoliert und somit störende weisse Flecken in der Darstellung vermeidet. Die Eignung für den professionellen Einsatz wird durch das staubdichte und spritzwassergeschützte Gehäuse unterstrichen. Auf besondere Weise wird der Sensor vor Verunreinigungen geschützt. Dieses aus vier Stufen bestehende System beinhaltet eine spezielle Beschichtung des

Low-Pass-Filters, die verhindern soll, dass sich Staub auf dem Sensor festsetzen kann. Mit der zweiten Stufe wird eventuell anhaftender Staub durch Vibration abgeschüttelt, und zwar beim Einschalten oder per manueller Zuschaltung. In der dritten Stufe werden die entfernten Staubpartikel im Bodenbereich des Sensors gesammelt. Die K20D wurde um ein zusätzliches Warnsystem ergänzt: Mit der vierten Stufe, der «Dust Alert» Funktion, erhält man ein seitenrichtiges Abbild des Sensors, das genau anzeigt, wo sich Staub auf dem Sensor befindet. Um die Datenqualität freier wählen zu können wurde die K20D mit einer feineren JPEG-Kompriermierung ausgestattet. Es

tendruck kann das Aufzeichnungsformat schnell verändert werden. Wie schon die K10D verfügt auch die neue K20D über den optomagneten 3D-Sensor, einem System zur Bildstabilisierung im Kameragehäuse («Shake Reduction»-System). Der besondere Vorteil liegt darin, dass diese im Gehäuse integrierte Lösung mit allen Pentax Objektiven mit K-Bajonett nutzbar ist. Die K20D arbeitet mit einem 11-Punkt-Autofokus mit 9 Kreuzsensoren (SAFOX VIII), wobei der Autofokus frei justierbar ist. Der Autofokus hat sich gerade bei den Quattrobike-Aufnahmen, beim Kamelritt und beim Fotografieren aus den Geländefahr-



zeugen in der Wüste Dubais als sehr effizient und schnell erwiesen.

Mit der Funktion «AF-Adjustment» kann jedes Objektiv speziell optimiert werden, oder auf Wunsch alle Objektive um einen bestimmten, frei einstellbaren, Faktor korrigiert werden.

Der helle Prismensucher bietet ein Sichtfeld von 95 Prozent. Die Mattscheibe ist austauschbar, weitere Mattscheiben sind optional erhältlich.

Auf dem 2,7" grossen Monitor mit 230'000 Bildpunkten Auflösung lässt sich die Bildqualität zuverlässig überprüfen. Zur Beurtei-

neuen K20D sondern fortan in allen Pentax DSLR-Kameras vorhanden sein wird. Der grösste Praxisvorteil von Liveview ist, dass diese zusammen mit dem 170° Monitor einen Winkelsucher ersetzt und Aufnahmen aus der Bodenperspektive einfacher möglich macht oder unbemerkte Bilder von Leuten die sich in der Altstadt Dubais nur ungern fotografieren lassen.

Die Lichtempfindlichkeit der K20D konnte von 100 bis ISO 6400 ISO gesteigert werden. Der Dynamikbereich wurde um eine Belichtungsstufe erweitert und hat nun einen Belichtungsspielraum

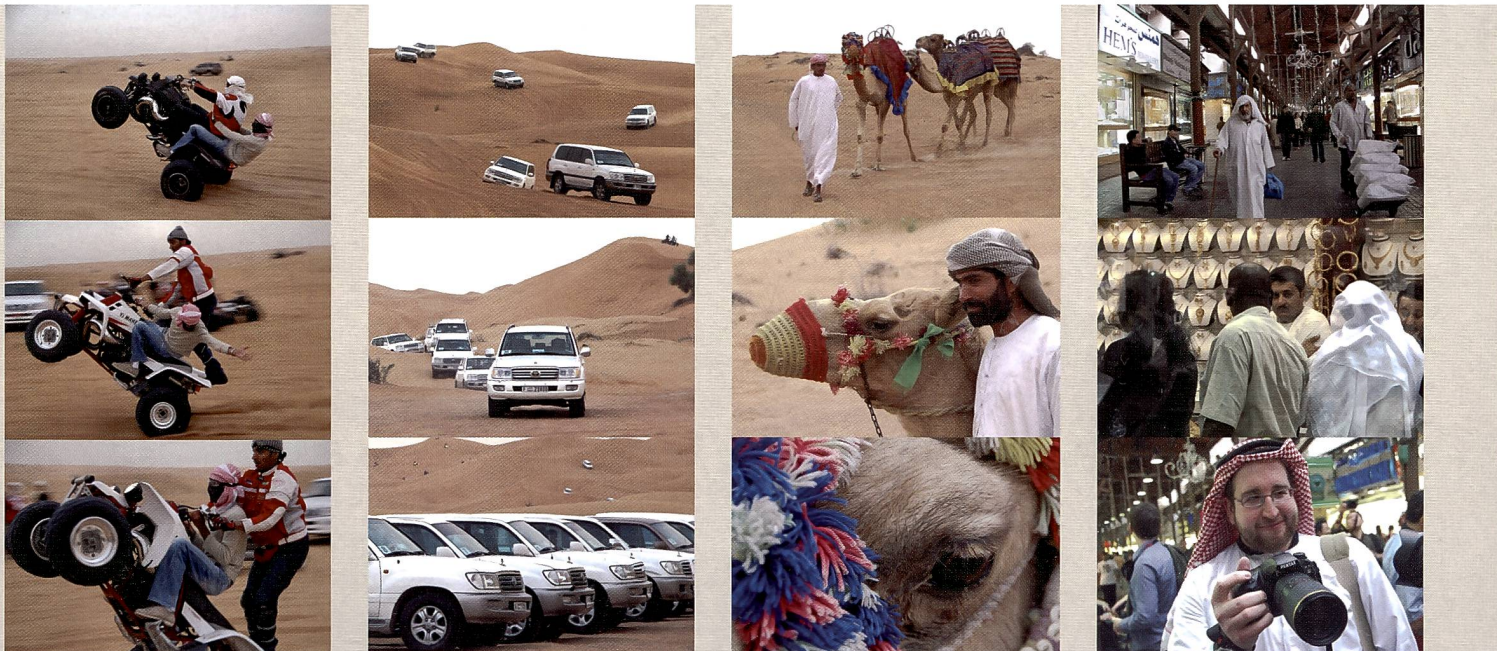
Dust Alert System, den Staub- und Spritzwasserschutz mit über 60 Dichtungen, den verbesserten Dynamikumfang oder die RAW-Tasten, mit der jederzeit zwischen JPEG- und RAW-Daten gewechselt werden kann. Weiter ist die K200D mit einem 10,2 Megapixel-CCD ausgestattet, der von ISO 100 bis 1600 ein sehr gutes Rauschverhalten zeigt. Der gehäuseintegrierte Verwacklungsschutz direkt am CCD ermöglicht die Bildstabilisation mit fast jedem Pentax-Objektiv.

Die neue Reihe der Pentax SDM Objektive können selbstverständlich auch an diesem Pentax

### Fünf neue Objektive

Insgesamt fünf neue Objektive ergänzen das bisherige Pentax-Zubehörsortiment für digitale Spiegelreflexkameras.

Die beiden neuen lichtstarken Teleobjektive smc Pentax DA\* 1:2,8/200 mm ED [IF] SDM und smc Pentax DA\* 1:4,0/300 mm [IF] SDM sind ideal für die Sport- und Actionfotografie und unterstützen mit eingebauten Ultraschallmotoren auch den schnellen und lautlosen Autofokusantrieb. Spezielles optisches Glas, darunter ED-Glaselemente, asphärische Linsenelemente und eine sehr effiziente Vergütung sorgen für



lung kritischer Bildbereiche lässt die Lupe eine 32fache Vergrößerung zu. Die Preview-Option gestattet eine Kontrolle von Bildkomposition und Belichtungseinstellung vor der eigentlichen Aufnahme, was speziell bei Nacht- und Serienaufnahmen unnötige Probeaufnahmen vermeidet. Dabei wurde diese digitale Bildvorschau gegenüber der K10D deutlich verbessert. Es können nun alle Aufnahmeparameter anhand der elektronischen Vorschau verändert werden, mit der K20D kann diese Vorschau jetzt auch abgespeichert werden. Eine der wichtigsten Neuerungen bei digitalen Spiegelreflexkameras ist die Liveview-Funktion, wie sie von den Kompaktkameras bekannt ist und nicht nur in der

von zwei Lichtwerten. Die Folge, bessere Durchzeichnung in Lichtern und Schatten. Darüber hinaus bietet die K20D fünf Farbprofile und ein SW-Profil an, die zusätzlich noch individuell anpassbar sind. Damit erhält der Fotograf die Möglichkeit, die Farbcharakteristik der Aufnahme seinen Bedürfnissen anzupassen.

### Pentax K200D: neues Einstiegermodell

Nicht nur die K10D erfährt mit der K20D eine Weiterentwicklung, sondern auch das Einstiegermodell K100D mit der K200D. Sie hat viele moderne Features von der K20D übernommen, wie zum Beispiel die Bildstabilisierung im Gehäuse, den grossen 2,7" Monitor mit 230'000 Bildpunkten, das

Einstiegermodell verwendet werden und bieten neben dem Ultraschallautofokus auch den Staub- und Wetterschutz, den man in dieser Klasse sonst nicht findet.

Die umfangreiche Ausstattung der K200D Super spricht Einsteiger und Foto-Enthusiasten gleichermaßen an. Dank des einfachen Bedienkonzepts und den Automatik-Programmen wird das genaue Studieren der Bedienungsanleitung fast überflüssig. Ein ganz besonderes Detail ist die Abdichtung von Kamera und optionalem Batteriefach gegen Staub und Feuchtigkeit. Das Gehäuse ist mit 60 Dichtungen abgedichtet und trotz damit äusseren Einflüssen, denen man nur im harten Profieinsatz begegnet.

ein sehr gutes Kontrastverhalten und eine klare Wiedergabe feinsten Details.

Ein neues Makroobjektiv smc Pentax DA 1:2,8/35 Macro Limited wird mit seiner Bildgüte auch den anspruchsvollsten Fotografen zufriedenstellen. Dank seiner Lichtstärke und der herausragenden Schärfelistung eignet sich dieses Objektiv auch hervorragend als «Normalobjektiv».

Die zwei neuen Zoomobjektive smc Pentax DA 1:3,5-5,6/18-55 mm AL II und das smc Pentax DA 1:4-5,8/55-300 mm ED komplettieren das Pentax Objektivsortiment.

Mit der K20D und den neuen Objektiven zeigt Pentax, dass sie unverändert Geräte für höchste Ansprüche anbietet.