

# Famille Piaget, communière du Grand Bayard, branche paroissienne de La Côte-aux-Fées

Autor(en): **Borel, Pierre-Arnold / Nusslé, Eric**

Objektyp: **Article**

Zeitschrift: **Familienforschung Schweiz : Jahrbuch = Généalogie suisse : annuaire = Genealogia svizzera : annuario**

Band (Jahr): - **(2004)**

PDF erstellt am: **03.07.2024**

Persistenter Link: <https://doi.org/10.5169/seals-697738>

## **Nutzungsbedingungen**

Die ETH-Bibliothek ist Anbieterin der digitalisierten Zeitschriften. Sie besitzt keine Urheberrechte an den Inhalten der Zeitschriften. Die Rechte liegen in der Regel bei den Herausgebern.

Die auf der Plattform e-periodica veröffentlichten Dokumente stehen für nicht-kommerzielle Zwecke in Lehre und Forschung sowie für die private Nutzung frei zur Verfügung. Einzelne Dateien oder Ausdrucke aus diesem Angebot können zusammen mit diesen Nutzungsbedingungen und den korrekten Herkunftsbezeichnungen weitergegeben werden.

Das Veröffentlichen von Bildern in Print- und Online-Publikationen ist nur mit vorheriger Genehmigung der Rechteinhaber erlaubt. Die systematische Speicherung von Teilen des elektronischen Angebots auf anderen Servern bedarf ebenfalls des schriftlichen Einverständnisses der Rechteinhaber.

## **Haftungsausschluss**

Alle Angaben erfolgen ohne Gewähr für Vollständigkeit oder Richtigkeit. Es wird keine Haftung übernommen für Schäden durch die Verwendung von Informationen aus diesem Online-Angebot oder durch das Fehlen von Informationen. Dies gilt auch für Inhalte Dritter, die über dieses Angebot zugänglich sind.

## Famille Piaget, communière du Grand Bayard, branche paroissienne de La Côte-aux-Fées

Pierre-Arnold Borel  
Eric Nusslé

### Zusammenfassung

*Ein Nicolas Peaget taucht kurz vor 1337 auf. Als Arthaud von Estavayer Herr von Gorgier wurde, kannte er 1337 Nicoley Peaget als Vasallen seines Bruders Pierre. Johannes dictus Peaget erscheint 1345 in Couvet. Huguenin Peaget war 1427 in Verrières und 1429 in Boveresse steuerpflichtig. Sein Sohn Raymond wird 1469 erwähnt. Jehan Peaget wohnte 1429 in Verrières; von ihm stammt Jordan ab.*

### Résumé

*Nicolas Peaget est dit feu avant 1337; Arthaud d'Estavayer devenu seigneur de Gorgier reconnaît Nicoley Peaget comme vassal de Pierre son frère, ceci en 1337. Johannes dictus Peaget, à Couvet, en 1345. Huguenin Peaget, aux Verrières, en 1427 et à Boveresse en 1429, homme de condition taillable, son fils Raymond est cité en 1469; Jehan Peaget vit aux Verrières en 1429, de lui descend Jordan.*

### Les premiers du nom connus sont:

**Jordan** dit aussi **Jourdan Peagest**, ou **Piagest dit Follard** cité sans filiation; propriétaire foncier à la Chaux de Remosses, est dit feu avant 1537.

Guillaume, Pierre, Claude et Jordan dit Follard, frères, sont cités en 1520 à La Chaux de Remosses, hélas sans filiation. Le dit Claude testa le 13 février 1542 étant alors veuf de Clauda Barbezat puis remarié à Estiennette NN... Le dit Jordan, des Bayards es Verrières,



achète à Claude et à Guillaume Bovet, de Fleurier, un prel à La Chaux de Remosse au lieu dit Combe Borau ou Berau, à titre d'engagère pour dix et demi écus d'or, valant 37 deniers et 7 et demi groz, jouxtant devers bise Claude Piaget en date du 23 décembre 1520...

**Pernette**, veuve de Jordan, sera citée sur un acte du 12 avril 1537. Les enfants de Pernette et de Jordan sont:

Pierre	décédé avant 1594; époux de damoiselle Quesclet dit Simon, des Verrières de Joux; dont descendance.
Marguerite	citée en 1545
<b>Claude</b>	ligne directe
Jehan	le 19 juin 1570 achète un champ au lieu dit "De Messire Amey". Chargé d'asge, le 22 juillet 1594, ses fils Moÿse, Henchemand et Jaques, tous francs habergés du Grand Bayard, l'assistent lors de sa reconnaissance de biens fonciers afin de payer le cens au seigneur.

*Pierre le fils d'Henchemand, le 14 mai 1650, requiert à Saint Sulpy au Vaux Travers, une maison avec closel et curtil ainsi qu'une forge dite Forge Monseigneur pour y pratiquer son métier de forgeron-maréchal-ferrant.*

*Moÿse, aussi fils d'Henchemand épouse, le 8 janvier 1637, Jeanne Landry dict Bouille, de Belle Perche.*

*Egalement cité dans un acte: Jean le troisième fils d'Henchemand.*

**Claude Peaget**, fils de Jourdan; par devant le commissaire du prince établit sa reconnaissance de biens en l'an 1556 et en l'an 1594. Il est dit feu en 1621 Il avait épousé

**Jehanna Barbezat**, fille de Guillaume Lesnel ( Guillaume l'aîné) qui, lui, est fils de Pierre, du Grand Bayard, et de Jaqua Redart fille de Jehanneret, propriétaire à Belle Perche. Jehanna apporte à Claude en dot un champ au lieu-dit "Au Cheseau Barbezat" jouxtant celui de son père; elle sera dite feue en 1621 (*renseignements pris dans le fascicule "Famille Barbezat des Bayards" page 98; de P.-A. Borel 1991*).



Enfants de Claude et de Jehanna:

Guillaume franc habergé; le 1er août 1586 il procède à un partage de terres avec son père. Sa reconnaissance de biens a lieu en 1596.

Huguenin il mise un bois de ban, le 16 mai 1610, à l'Envers de la Chaux de Remosse.

**Pierrelion** ligne directe

Jehan le 16 mai 1610 il mise un bois de ban jouxtant celui de son frère.

ainsi que plusieurs filles, non nommées.

**Pierrelion Piaget**, fils de Claude. Il mise aussi un bois de ban en même temps que ses frères. Son épouse

NN... n'est pas nommée: trois de leurs enfants sont connus:

Moÿse il épousera Elizabeth Rosselet, du Grand Bayard.

Estienne ligne directe

Susanne épouse Jaques Redard communier de Belle Perche es Verrières, paysan et bûcheron.

**Estienne Piaget** communier du Grand Bayard. Fils de Pierrelion; paysan-bûcheron. Décèdera en 1630 à La Coste aux Fayes (brebis). Le nom de son épouse ne nous est pas connu mais trois de leurs enfants sont cités dans des actes notariés:

Claude le 26 janvier 1659 est la date de sa reconnaissance de biens; il épouse Guillauma Guye la fille de Petre-mand, du Petit Bayard.

**Moÿse** ligne directe

Jeanne elle épousera Pierre Rosselet dit Jourdan, du Grand Bayard.

**Moÿse Piaget** est fils d'Estienne, paysan aisé; en date du 26 janvier 1659 il reconnaist les biens fonciers obtenus par succession de Claude fils de Jourdan Piaget, son bisaïeul, sis à l'envers de La Chaux de Remosse, terres à La Prise Piaget ainsi qu'une moitié de maison aux Bayards. *Le 14 mai 1662 il prête son serment de communier du Grand Bayard. Le 20 janvier 1678, il achète une autre terre à La Chaux de Remosse à Vers chiez Piaget où il étoit déjà propriétaire - Jean Chédel notaire.*



*Encore en 1678, il est dit Conseiller de la Communauté des Verrières; il acquiert un bois bannal à l'Envers de La Chaux.*

Avec sa famille Moÿse habite à La Saint Olivier, il y mourra avant 1692. Il a épousé

**Elisabeth Rosselet**, dont plusieurs enfants parmi lesquels on peut citer:

Susanne Marie elle épousera le 19 novembre 1705 Etienne Petre-  
mand communier de La Côte aux Fées.

Moÿse baptisé aux Verrières le 27 août 1654; meurt enfant.

**Etienne** ligne directe, est baptisé aux Verrières le 7 décembre 1656.

Moÿse baptisé aux Verrières le 6 mars 1659; il sera en indivis avec sa soeur Susanne Marie dit un acte du 23 mars 1696 lorsqu'ils échangent leur demi maison avec terres contre une autre demi maison avec terres sise à La Place Aubertin.

**Etienne Piaget** fils de Moÿse. Sera Ancien d'Eglise. Reconnaît ses biens le 3 janvier 1736. Sa femme est

**Susanne Perroud** fille d' Isaac l'Ancien d'Eglise de la paroisse des Verrières et communier de Belle Perche. Le frère utérin de Susanne , le 13 juin 1708, lui cède ses droits à la succession de leur mère pour 2725 livres, faible monnaie or.

Enfants de Susanne et d'Etienne:

Abram il est baptisé le 5 décembre 1706

Etienne lui est baptisé le 18 août 1709

Jacob ligne directe, on le baptise à la Noël de l'an 1712.

**Jacob Piaget** fils d'Etienne; réside à La Côte aux Fées en La Chastellenie du Vaux Travers; il y mourra le 5 mars 1784 et y sera enterré le 7 du même mois. Il avait épousé, le 27 avril 1756:

**Marguerite Bolle** fille de feu David, des Verrières. Née en 1732; elle décèdera le 24 avril 1784, sera enterrée le 26 du même mois. Trois de leurs enfants sont connus:

Jaques Frédéric sa Première Communion à Noël 1776 avec son frère jumeau Etienne. Il mourra le 7 mars 1791 et sera enterré le 9 du mois. Le 29 avril 1785 il avait épousé Marie Leuba la fille de Jonas-Louis, de Buttes; veuve



de Jaques Frédéric en 1792 elle se remaria avec Elie Leuba le fils de Joseph.

**Etienne** ligne directe.

**Etienne Piaget** est fils de Jacob. On le baptise au temple de La Côte aux Fées le 18 janvier 1761. Il sera paysan à La Prise Gravel. Il meurt le 28 décembre 1844. Le 18 novembre 1785 il a épousé

**Susanne Bolle** fille de François Ancien d'Eglise, et de Jeanne Marie Leuba. Susanne décèdera à l'âge de 52 ans en 1818. Ils ont plusieurs filles et 4 fils connus:

**Louis** né le 19 avril 1787, baptisé la même année, le 6 mai. Meurt le 6 juillet 1869. Le 22 juillet 1809 il a épousé, aux Bayards, Louise Vaucher fille de Jacob-Henri, de Fleurier, dont:

Alexandre qui est né le 3 mai 1821 à La Côte aux Fées et mort le 19 avril 1892. Sa femme est Rosine Grandjean née le 28 janvier 1828 et morte le 24 juin 1878; dont descendance.

**Charles Henri** né le 3 mars 1789, baptisé le 22 du dit mois. A La Côte aux Fées, le 14 mars 1810, il épouse Mélanie Crétenet la fille de Jaques Henri, du Grand Bourgeau, et de Susanne Marie Barbezat.

Dates de vie de Mélanie: 2 mai 1790 - 10 avril 1871.

**Charles Henri et Mélanie Piaget sont les ancêtres de Georges-Edouard le fondateur de la Manufacture des Montres Piaget.**

Suite des enfants d'Etienne et Susanne Piaget-Bolle:

**François** ligne directe

**Joseph Henri** né le 5 février 1797, baptisé le 19 du même mois. Mort le 11 novembre 1864. Il a épousé, le 3 février 1828 à La Côte aux Fées: Louise Nedernet fille de Charles Frédéric, du Grand Bourgeau.

**François Piaget**, fils d'Etienne; il est né le 25 janvier 1795, baptisé le 15 février suivant. François et son frère Joseph Henri habiteront ensemble à La Prise Gravel à La Côte-aux-Fées. *Le dit François obtient un passeport pour se rendre à Francfort y traiter des affaires.* Le 5 août 1820 il a épousé :



**Susanne Crétenet** fille de Jaques Henri, et de Susanne Marie Barbezat. Leurs enfants sont:

Paul né le 11 octobre 1828

**Frédéric** ligne directe né le 29 mai 1830

Elisa elle épouse Gustave Piaget qui la laissera veuve le 10 octobre 1898.

**Frédéric Piaget** naît à La Côte-aux-Fées le 29 mai 1830. *Il sera royaliste militant et devra s'exiler après le coup d'Etat de 1856 à Yverdon. C'est en cette ville vaudoise qu'il meurt le 18 octobre 1884.*

Le 24 septembre 1857, à Sainte-Croix, il épouse

**Marie Adèle Alisson** fille d'Abram-Louis, et de Julie Aeschli-mann, de Counetot-Provence, Vaud. Dont deux fils:

**Armand** ligne directe

Arthur Edouard né le 29 novembre 1865 - mort le 15 avril 1952. *Après ses études de médiéviste à Paris il a une chaire à l'Université de Neuchâtel; il est archiviste cantonal puis secrétaire de rédaction pour le "Musée neuchâtelois" ceci durant 39 ans. Son professorat à l'Université de Neuchâtel durera 50 années. Docteur es lettres Arthur Piaget publie des études sur la littérature du Moyen-âge puis des travaux d'histoire; citons-en un: "Histoire de la Révolution neuchâteloise" en 4 volumes, parus entre 1909 et 1925. Puis: "Description de la frontière des Montagnes de Valangin" manuscrit repris par lui d'Abraham Robert et de Benoist de La Tour, de l'an 1663, ceci publié en 1907 lorsqu'il était archiviste de l'Etat de Neuchâtel.*

*Il épouse l'une des premières femmes militantes socialistes:*

Rebecca Suzanne Jackson née à Paris le 16 janvier 1872; elle mourra à Boudry le 20 novembre 1942; elle lui donne trois enfants:

Madeleine Rebecca née le 4 juillet 1899; elle épousera Louis Constant Vauthier originaire de Colombier

Marthe Hélène est née le 2 janvier 1903; sera l'épouse d'André Burger

Jean William Fritz ligne directe

**Jean William Fritz** né à Neuchâtel le 9 août 1896, *connu sous le nom de Jean Piaget; comme beaucoup de ses contemporains il doit soigner sa tuberculose à Leysin, cela ne l'empêche pas de commen-*



*cer une carrière remarquable vers 1916; en 1918 il obtient sa licence en sciences naturelles à l'université de Neuchâtel; en 1932 il est co-directeur de l'Institut Jean-Jacques Rousseau à Genève; en 1939 professeur de sociologie à l'Université de Genève, puis en cette même institution est nommé professeur de psychologie expérimentale. Parmi ses livres publiés citons:*

*"Jugement moral chez l'enfant".*

*Il est honoré du titre de docteur honoris causa des Universités de Padoue, et Gand Barcelone.*

*En 1972 Jean Piaget reçoit le prix Erasme qui lui est remis par le prince Bernhard des Pays-Bas.*

Jean Piaget meurt à Genève le 16 septembre 1980. Il avait épousé **Valentine Châtenay**. Ils ont trois enfants:

Laurent

Lucienne

Jacqueline

**Branche de Marc Edouard Piaget** qui est né à La Chaux-de-Fonds en 1922.

**Armand Piaget** est fils de Frédéric qui est fils de François le fils d'Etienne.

Armand naît vers 1860 ou 1865. Il résida d'abord Vers chez Antoine à La Côte-aux-Fées puis à Colombier au lieu dit Aux Cerisiers. Il était violoniste; on sait qu'il fut aussi copiste au Musée du Louvre, à Paris. Il a épousé **Marguerite Constançon**, originaire d'Orbe, fille de Charles, et de Claire Vautier. Enfants:

**Edouard Louis** ligne directe

Alice elle épousera Charles Eymann

Gabrielle elle épouse Eugène Vauthier, de Colombier, dont:

Marcel Vauthier époux d'Anne-Marie Porret

Antoinette épouse de Frédy Baer.

Marcel



Jean Piaget, adolescent



La famille Arthur Piaget



Piaget en 1932

## JEAN PIAGET

est né le 9 août 1896 à Neuchâtel. A l'âge de 11 ans, élève au collège latin de Neuchâtel, il écrit un court commentaire sur un moineau albinos aperçu dans un parc. Ce bref article est considéré comme le point de départ d'une brillante carrière scientifique illustrée par une soixantaine de livres et plusieurs centaines d'articles. La vocation de naturaliste chez Piaget se développe dès l'adolescence par un intérêt de qualité déjà professionnelle pour les mollusques lacustres et leur classification zoologique. Mais dans le même temps, le jeune Piaget, inquiet comme tout adolescent, se préoccupe de philosophie, de métaphysique et même de théologie. Membre des Jeunesses Chrétiennes et des mouvements socialistes, il a laissé de cette époque des textes lyriques, des poèmes et un roman (*Recherche*). Très au fait des méthodes statistiques les plus avancées, mais aussi des théories psychanalytiques de Freud, Adler et Jung, il part pour Paris après la guerre 14-18 dans le laboratoire d'Alfred Binet où il construit sa première théorie du développement cognitif de l'enfant. Devant les succès du jeune homme, le médecin psychologue genevois Edouard Claparède lui offre un poste de chef de travaux à l'Institut Jean-Jacques Rousseau de Genève.

Fig 1 Jean Piaget





Piaget, sa femme Valentine et leurs trois enfants

Dès lors, la carrière de Piaget se déroulera principalement à Genève avec quelques incursions à Neuchâtel, Lausanne et Paris et des voyages dans le monde entier. Le mérite essentiel de Piaget aura été de renouveler complètement notre conception de la pensée de l'enfant. Ses travaux de psychologie génétique et d'épistémologie visent à répondre à la question fondamentale de la construction des connaissances. A travers les différentes recherches qu'il a menées en étudiant la logique de l'enfant, il a pu mettre en évidence d'une part que celle-ci se construit progressivement, en suivant ses propres lois et, d'autre part, qu'elle évolue tout le long de la vie en passant par différentes étapes caractéristiques avant d'atteindre le niveau de l'adulte.

C'est à Piaget que l'on doit les preuves expérimentales que les modes de pensée de l'enfant sont fondamentalement différents de ceux de l'adulte. La manière dont Piaget aura tenté toute sa vie de comprendre et d'expliquer ce qu'est un développement vivant a fait de lui une sorte d'embryologiste de la connaissance admiré dans le monde entier. Ses mérites ont été reconnus par une trentaine de doctorats honoris causa, le prix Erasme, le prix Balzan et bien d'autres distinctions genevoises, suisses et étrangères. Piaget est considéré aujourd'hui comme le plus grand psychologue du XX<sup>e</sup> siècle.

photo Landenberg



Jean Piaget



Organisé par la Société internationale pour les études socio-culturelles et par la FPSE, ce congrès constituera un lieu de confrontation des théories de ces deux savants mondialement connus. Il tentera aussi de contribuer à la réorganisation des diverses sciences humaines (anthropologie, sociologie, linguistique, psychologie, sciences de l'éducation, etc.) autour d'une conception socio-culturelle.

→ CONGRÈS SCIENTIFIQUE

14-18 septembre  
Uni-Dufour/Uni-Bastions

## La pensée en évolution

Approches multidisciplinaires

Growing Mind



Organisé par la FPSE, en collaboration avec les Archives Jean Piaget et les Archives Institut Jean-Jacques Rousseau, ce congrès évaluera et confrontera les diverses perspectives d'étude du développement et de la connaissance telles qu'elles ont été ouvertes par Piaget et telles qu'elles se présentent aujourd'hui. La question centrale consistera à s'interroger sur l'émergence et le développement de la pensée au niveau de l'espèce, des individus, des sociétés et des cultures. Informations: SYMPORG, SA tel: 0227 786 37 44 fax: 022/ 786 40 80

AILLEURS

A Neuchâtel, ville natale de Jean Piaget, une exposition retracera les années de jeunesse du savant, la vie de sa famille, ses années de formation et ses premiers travaux scientifiques. (B.P.U., du 24 mai au 5 octobre) UN COLLOQUE international sur le thème «Penser le temps» sera organisé conjointement par l'Institut de psychologie de la Faculté des lettres et par l'Institut L'homme et le temps de La Chaux-de-Fonds.

Fig 2 Jean Piaget



**Edouard Louis Piaget** fils d'Armand. Né le 16 février 1893, à Yverdon, décédé à Lausanne en 1977.

Notaire à La Chaux-de-Fonds; habite rue des Vingt-Deux Cantons no 48 au quartier de La Sombaille. Par la suite directeur du sanatorium Beau-Site à Leysin. Il avait épousé, le 10 août 1920, à Saint-Aubin en Béroche

**Félicie Anita Tissot-Daguette** originaire du Locle; née le 22 janvier 1896 à Santa Fe en Argentine. Elle décède le 26 février 1985 à Lausanne. Elle est fille de Paul, et de Marie Houriet. Donc petite-fille du côté maternel d'Henri-Louis et d'Annette Vuilleumier.

*On "déconnaissait" mieux les membres de ce rameau Tissot-Daguette grâce à leur sobriquet de "Tissot-monte-à-cheval", surnom dû à leur cheval de selle qu'ils gardaient dans une écurie aux Bulles-Valanvron.*

Leur fils est

**Marc Edouard** ligne directe

**Marc Edouard Piaget** est né le 28 août 1922 à La Chaux-de-Fonds. *Durant les séjours de ses parents à Leysin il était élevé à Rondchâtel près de Bienne chez une cousine de sa mère. Cette dame, Ruth Born née Pétremand, était institutrice. Elle était la fille du pasteur de Péry, Paul Pétremand-Besancenet, originaire du Locle et de Sonvilier, et de Laure Houriet soeur de Marie. C'est ainsi que Marie Tissot-Daguette née Houriet est la grand-mère côté maternel de Marc Piaget. Monsieur Fritz Born (1879-1952) occupait le poste de directeur de la fabrique de pâte de bois de Rondchâtel dépendant des Papeteries de Biberist. Ainsi, Marc, après une formation à Biberist, occupa un poste d'employé de bureau aux Papeteries de Serrières.*

Dès son mariage il habite à La Bâla à Auvernier. Il y fonctionne comme ancien d'église au temple. Son mariage est béni au temple de Colombier car sa femme est une enfant du lieu, elle se nomme

**Marie-Thérèse Gauchat** originaire de Lignièrès; fille de Jean-Emmanuel instituteur et maire de Colombier, fils de César, et de Pauline née Borel; et de Thérèse Basilea Orlandi fille de Jacques, Tessinois, et de Line Sydler. Marie-Thérèse est née le 25 août 1927 à Colombier. Leur mariage religieux est béni le 6 septembre 1952 par le pasteur Ned Mingot-Tissot-Daguette, oncle du marié. Leurs enfants naissent à Auvernier:



Lise elle naît le 28 août 1955. Elle est institutrice à Cortailod, monitrice d'aviron à Procap sport, choriste dans le chœur symphonique neuchâtelois "Cantabile". Elle a épousé, le 24 octobre 1980, à Auvernier Derk Christian Engelberts. Leur mariage religieux a été béni au temple de Colombier le jour suivant. La famille Engelberts est d'origine hollandaise. Derk est originaire d'Auvernier et natif d'Utrecht en date du 17 août 1957. Fils d'Henri Gérard, et d'Henriette Petronella Voûte; il est enseignant, historien, major de l'armée suisse. Leurs enfants sont:

Lucien Marc Henri né le 31 décembre 1986

Justine Marie Caroline née le 15 décembre 1989.

May-Dominique est née le 9 mai 1962; elle est journaliste. Elle épouse le 15 août 2001, à la mairie de Corsier, Eric Lucien Christian Bertin, né le 20 novembre 1967 à Paris; il est biotechnicien.



1874-1974

DE L'ATELIER  
DU PETIT ARTISAN  
À UNE GRANDE LIGNÉE  
DE MAÎTRES  
HORLOGERS-JOAILLIERS

Fig. 3



## **Branche des fondateurs de la Fabrique des montres Piaget, à La Côte-aux-Fées**

**Charles Henri Piaget** est fils d'Etienne qui est fils de Jacob le fils d'Etienne fils de Moÿse fils d'Etienne fils de Pierrelion le fils de Claude...

Il est né et mort à La Côte aux Fées, respectivement le 3 mars 1789 – le 15 septembre 1849.

Il se marie le 5 août 1820 avec

**Mélanie Cretenet** fille de Jaques Henri, dont 10 enfants tous nés à La Côte-aux-Fées:

Fanny	alliée J. Corlet
Jenny	elle épouse A. Pétremand
Julie	elle épouse L.A. Leuba
Emile	il naît le 6 mars 1823; décède à Morges le 22 août 1905; il a épousé, le 7 novembre 1846 Rosine Leuba 1823-1914.
Constance	elle est née en 1827
Constant H.	il est aussi né en 1827
Félicie	
Zélie	épousera G. Robert
Rosine	née le 29 septembre 1831; épouse d'U. Leuba
<b>Edouard</b>	ligne directe

**Edouard Piaget** fils de Charles Henri; né le 29 septembre 1831; décédé le 8 mars 1903. A épousé, aux Ponts-de-Martel, le 24 mai 1854:

**Verena Lanz** dite Vreneli, née le 1er mars 1832; décédée le 15 avril 1915; leurs enfants naissent tous à La Côte-aux-Fées:

**Georges Edouard** 1855–1931 ligne directe

Julie elle épousera N... Leuba.

Jâmes Théodore épousera Louise Amélie Jeannet

Jeanne elle épousera Frédéric Corlet

Marguerite alliée Borel, de Couvet

Samuel

Alfred Edouard né le 17 août 1865; mort le 30 octobre 1929. En 1892, il épouse Julie Rose Pétremand 1865-1917, de La Côte-aux-Fées; devenu veuf, il se remariera avec Héloïse Zélie Suvet.



Charles Henri né le 29 décembre 1869, décédé le 8 juin 1944  
 Georges William né le 13 octobre 1871, décédé le 8 octobre 1953.

**Georges Edouard Piaget** 1855–1931, fils d'Edouard. En l'an 1874, âgé de 19 ans, il fonde un atelier d'horlogerie à La Côte-aux-Fées; il y travaille avec acharnement durant près de 70 ans, désirant développer son entreprise; ne signe seulement quelques pièces à leur sortie. Ses principaux clients signent des marques prestigieuses suisses avec des pièces de sa fabrication.



C'est enfin en 1929 que l'un de ses fils, Timothée, conçoit le projet ambitieux de créer leur marque, puis, vers 1940, ses petits-fils, Valentin et Gérald élèvent la marque **Piaget** vers les sommets du savoir faire horlo-

*Fig 4 Georges Edouard Piaget, le fondateur de la maison*

ger. Georges Edouard épouse aux Ponts-de-Martel, le 27 avril 1881 **Emma Bünzli**, née aux Ponts-de-Martel en 1857, décédée à Fleurier en 1948, mère de 16 enfants:

Edouard né à La Chaux-de-Fonds en 1882. Décèdera le 30 novembre 1966; président du Conseil d'administration de la Fabrique des Montres Piaget S.A.; membre du conseil général de La Côte-aux-Fées; engagé dans l'Eglise libre et à La Croix-Bleue. Il a épousé Eugénie Bünzli née à Grandson en 1875, morte en 1961, dont une fille:

Irma-Eugénie

John qui est né le 31 mars 1883 à La Chaux-de-Fonds; décédé le 3 février 1964, fondé de pouvoir de la manufacture paternelle; il joue aussi un rôle important au sein des autorités communales de La Côte-aux-Fées; officier d'état-civil il devint le doyen de ses collègues pour le canton. Il oeuvre aussi dans la commission



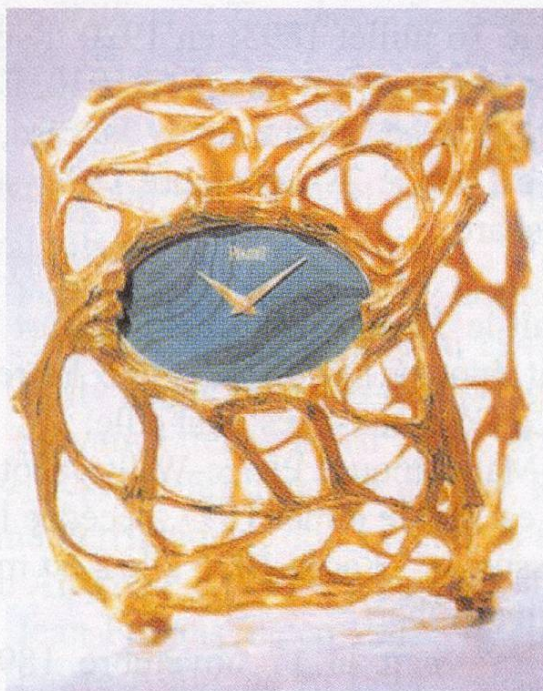
chargée de l'amenée d'eau sous pression au village. Son épouse Lucie Pétremand, de La Côte-aux-Fées, lui donne 3 enfants:

Marie-Thérèse

**Marguerite** née à Renan en Erguel en 1884. Elle épouse aux Ponts-de-Martel, le 2 juin 1909: Charles Emile Maire originaire de La Sagne

**Timothée** ligne directe, naît à Renan le 15 mai 1885, meurt le 24 mars 1975. Occupe le poste de président de l'entreprise horlogère familiale.

*De lui descend leur dynastie, encore vivante en 2003, de leur marque d'horlogerie.*



*Fig 5 Montre-bracelet "esclave", 1970. Mouvement mécanique 9P, cadran en malachite.*

**Ruth** elle naît le 20 octobre 1886 à Renan et meurt le 6 novembre suivant. Son jumeau

**Daniel** meurt le 23 octobre 1886.

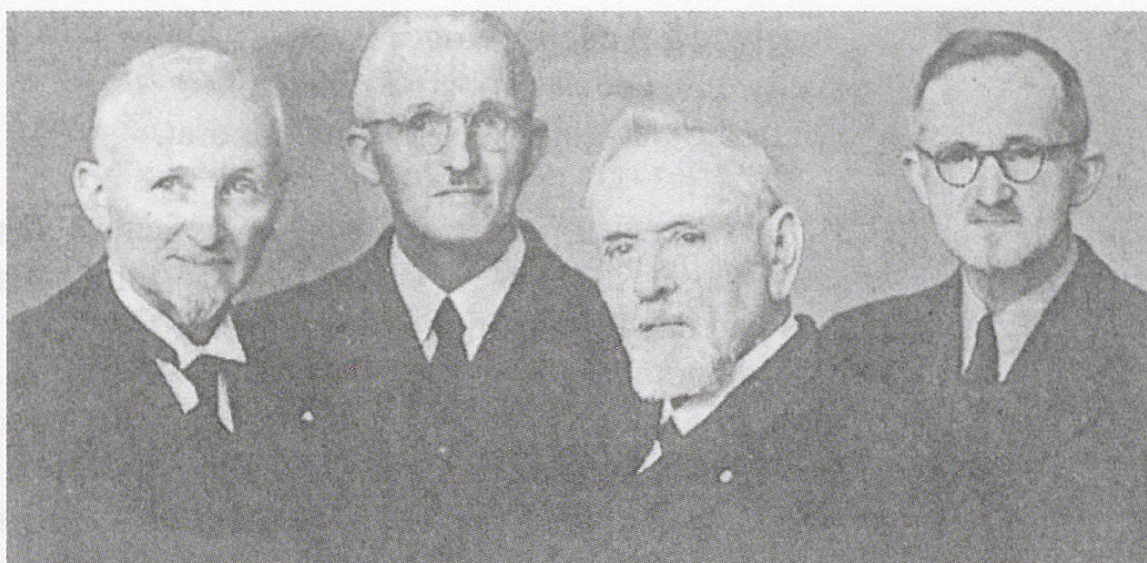
Les enfants suivants naissent à La Côte-aux-Fées:

**Lydie** naît le 16 décembre 1887; elle se mariera avec Edouard William Barbezat, des Bayards.



- Anna elle est née un 30 janvier 1889 et sera la femme de Charles Emile Lambelet, de Meudon es Verrières, dès le 6 août 1910.
- Willy né le 24 janvier 1890, mort en 1932. Est horloger-pivoteur à la manufacture de montres familiale. Son épouse Cécile-Elise Beausire 1886-1987, de Grandson, lui donne 2 enfants et meurt centenaire.
- Elisabeth née le 13 janvier 1891, meurt le 29 mars 1955; son mari est du Grand-Bayard et se nomme Georges-Willy Barbezat.
- Nellie elle est née le 13 avril 1892; elle se marie avec Jean Lüthi.
- Georges naît le 16 juillet 1893; en 1920 il se marie avec Edith Rose Barbezat qui meurt en 1930. En 1937 il se remarie alors avec Marthe Jenny Jaccard, de Sainte-Croix.
- Rose Emma elle est née le 28 septembre 1894; son mari est Alfred Bosshard.
- Emmanuel il naît le 30 novembre 1895; meurt le 22 juin 1977; il avait épousé Lydie Valentine Pétremand 1894-1963, de La Côte-aux-Fées; leur fille:  
Maud épouse Pierre-Willy Jacot.
- Verena elle est née le 6 mai 1897, décédée le 22 juin 1977; au Brassus, le 12 août 1926 elle s'est mariée avec Roland Marius Aubert.
- Daniel Benjamin naît le 17 novembre 1898 et épousera en 1925 Yvonne Rosa Leuba.
- Timothée Piaget** 1885–1975, fils de Georges Edouard; maître-horloger, président de la fabrique de montres Piaget fondée par son père. Il a épousé:
- Berthe Aline Jaques** 1884 - 1955; elle est institutrice. Leurs enfants naissent à La Côte-aux-Fées:
- Dolie Georgette née en 1912; en 1937 elle se marie avec Pierre Auguste Grandjean, de La Côte-aux-Fées.





*Fig 6 Edouard, John, William et Timothée – La deuxième génération de la famille Piaget. (L'Express).*

Luc Timothée 1914-1990; en 1939, il épouse Edmée Amélie Genevay; ils ont

Frédy André, né en 1941; horloger

Anne-Marie Edmée née en 1943

Willy Roger né en 1945; horloger

Sylvain Etienne né en 1948; jardinier-horticulteur

Jean Nathanaël 1915-1988; horloger; il épouse Ruth Gabrielle Suzanne Perrinjaquet, de Travers; ils sont les parents de:

Eric André né en 1939; chauffeur-livreur

Jean-François né en 1942 ; moniteur d'auto-école

Pierre-Alain né en 1944

Marie-Claude née en 1946.

Vreneli 1916-2000; en 1938 elle s'est mariée avec Francis Burri ; elle se remariera avec Henri Kapp

Gérald Edouard 1917 - 1997; il épouse Marie-Marguerite Grandjean, de La Côte-aux-Fées. Leurs enfants sont:

Yves Gérald né en 1942; ingénieur-horloger

Olivier Morris né en 1943.

Angéline née en 1918

Lucie Ethel née en 1919; épouse Fernand Marcel Husser.

Clément Hugo 1920-1996; épouse Heidi König; ils ont:

Valentin; agriculteur

Lucien aussi agriculteur



Jocelyne qui épouse Roger Haldi  
 Nelly elle épouse Robert Tellenbach  
 Marie Louise qui épouse Daniel Gindrat.

Paul

André Valentin né en 1922; vice-président de la manufacture des montres Piaget; il épouse Yvonne-Laura Widmer. Ils sont les parents de : Philippe Sidney né en 1945,  
 Christian né en 1946  
 Gabriel né en 1948; ingénieur E.T.S.; directeur de la Manufacture des montres Piaget.  
 Fabienne Yvonne née en 1954; épouse Charles André Perrenoud, de La Sagne. Elle se remarie avec Etienne Morerod.

### **L'un des fondateurs de la République neuchâteloise**

**Alexis-Marie Piaget** originaire des Bayards et des Verrières; fils de Jean-Jacques, et de Suzanne Henriette née Blanc; il est né à Lyon le 18 juillet 1802; il décèdera à Neuchâtel le 1er juillet 1870. Il avait épousé Susanne Isaline Piaget fille de Charles-Frédéric, originaire des Bayards.

Pierre-Arnold Borel et Eric Nusslé

Pierre-Arnold BOREL, fils d'Oscar Arnold, est né à Peseux (NE) le 3 mai 1921, originaire de Couvet et de Neuchâtel. Il est un des correspondants pour l'Annuaire de la SSEG depuis 1981.

De 1989 à 1996, il a été président de la section de Neuchâtel de la Société de généalogie. Depuis, il est président d'honneur de la Société neuchâteloise de généalogie. Il a également été vice-président de la SSEG durant une année, alors que Pierre de Rougemont en était le président.

En 1986-87, il a animé à la Radio suisse romande une émission généalogique quotidienne «Histoire de famille» pour le canton de Neuchâtel.



Olivier-Moris PIAGET, fondé de pouvoir (La Côte-aux-Fées), s'occupe plus particulièrement des questions de trésorerie, des immeubles, des affaires sociales et de tous les problèmes nouveaux dans ce domaine qui se posent aujourd'hui aux chefs d'entreprises. Vice-président, administrateur, frère de Gérald-E. PIAGET, Valentin PIAGET a lui trois fils dont la collaboration est précieuse à la direction de la maison.



*Olivier-M. Piaget*



*Philippe Piaget*

Philippe PIAGET, fondé de pouvoir (La Côte-aux-Fées), est devenu le spécialiste en boîtes, cadrans, aiguilles. De même, il suit la progression des commandes et leurs livraison dans les délais fixés, ceci avec toute l'attention qu'un tel département réclame.

Christian PIAGET, fondé de pouvoir (Genève), diplômé en sciences commerciales de Boston (USA), s'occupe des problèmes juridiques, de la politique de vente, de la publicité, sujets importants de nos jours pour une grande entreprise moderne.



*Christian Piaget*



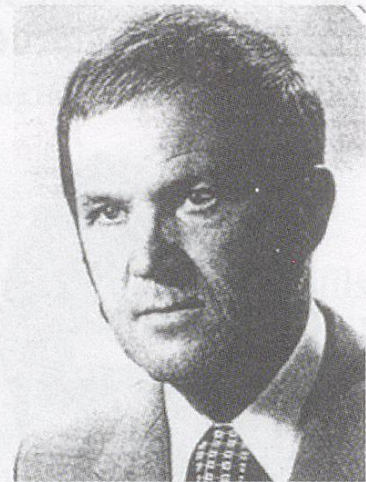


*Gabriel Piaget*

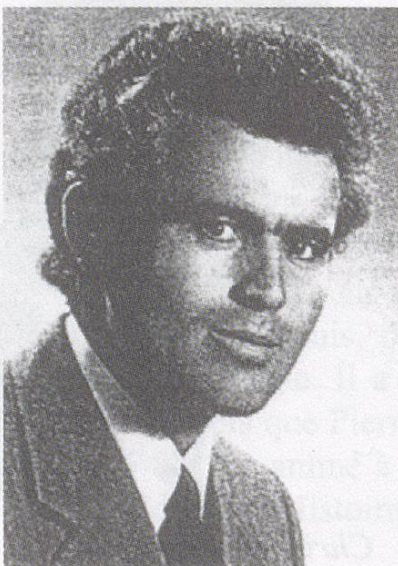
Gabriel PIAGET, fondé de pouvoir (La Côte-aux-Fées), ingénieur-technicien ETS, assume la responsabilité du service technique et d'une partie de la fabrication.

Gérald-E. PIAGET, l'un des fils de Timothée, a acquis une sérieuse formation commerciale. A son tour, il prend ses responsabilités et devient le troisième Président de la Maison Georges PIAGET & Cie, un président avisé et clairvoyant. Il voit loin et il sent très

bien d'où souffle le vent. Il est au demeurant fort bien secondé par Valentin PIAGET, son frère, vice-président de l'entreprise, qui dans le domaine technique où il excelle, est à l'origine de réalisations remarquables et fort admirées des spécialistes de l'industrie horlogère. Nous ne citerons pour exemple que le mouvement ultra-plat PIAGET qui reste aujourd'hui encore une réussite extraordinaire.



*Valentin Piaget*



*Yves-G. Piaget*

Yves-G. PIAGET (Genève), ingénieur horloger de l'Université de Neuchâtel, diplômé en gemnologie de Los Angeles (Californie) et membre du Conseil scientifique du Centre Electronique Horloger de Neuchâtel, participe déjà activement à la direction générale dont il est sous-directeur (1974).