

Rollmaterial

Objekttyp: **Group**

Zeitschrift: **Geschäftsbericht / Schweizerische Bundesbahnen**

Band (Jahr): - **(1999)**

PDF erstellt am: **18.09.2024**

Nutzungsbedingungen

Die ETH-Bibliothek ist Anbieterin der digitalisierten Zeitschriften. Sie besitzt keine Urheberrechte an den Inhalten der Zeitschriften. Die Rechte liegen in der Regel bei den Herausgebern.

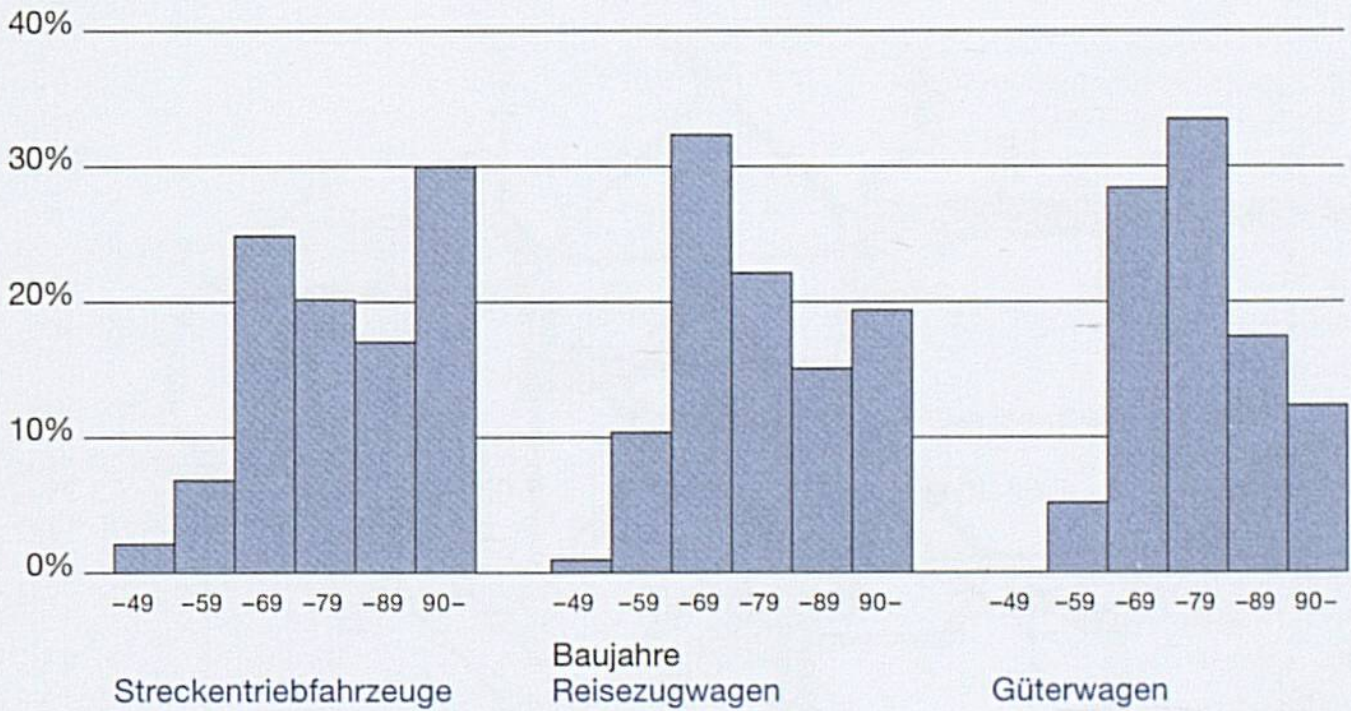
Die auf der Plattform e-periodica veröffentlichten Dokumente stehen für nicht-kommerzielle Zwecke in Lehre und Forschung sowie für die private Nutzung frei zur Verfügung. Einzelne Dateien oder Ausdrucke aus diesem Angebot können zusammen mit diesen Nutzungsbedingungen und den korrekten Herkunftsbezeichnungen weitergegeben werden.

Das Veröffentlichen von Bildern in Print- und Online-Publikationen ist nur mit vorheriger Genehmigung der Rechteinhaber erlaubt. Die systematische Speicherung von Teilen des elektronischen Angebots auf anderen Servern bedarf ebenfalls des schriftlichen Einverständnisses der Rechteinhaber.

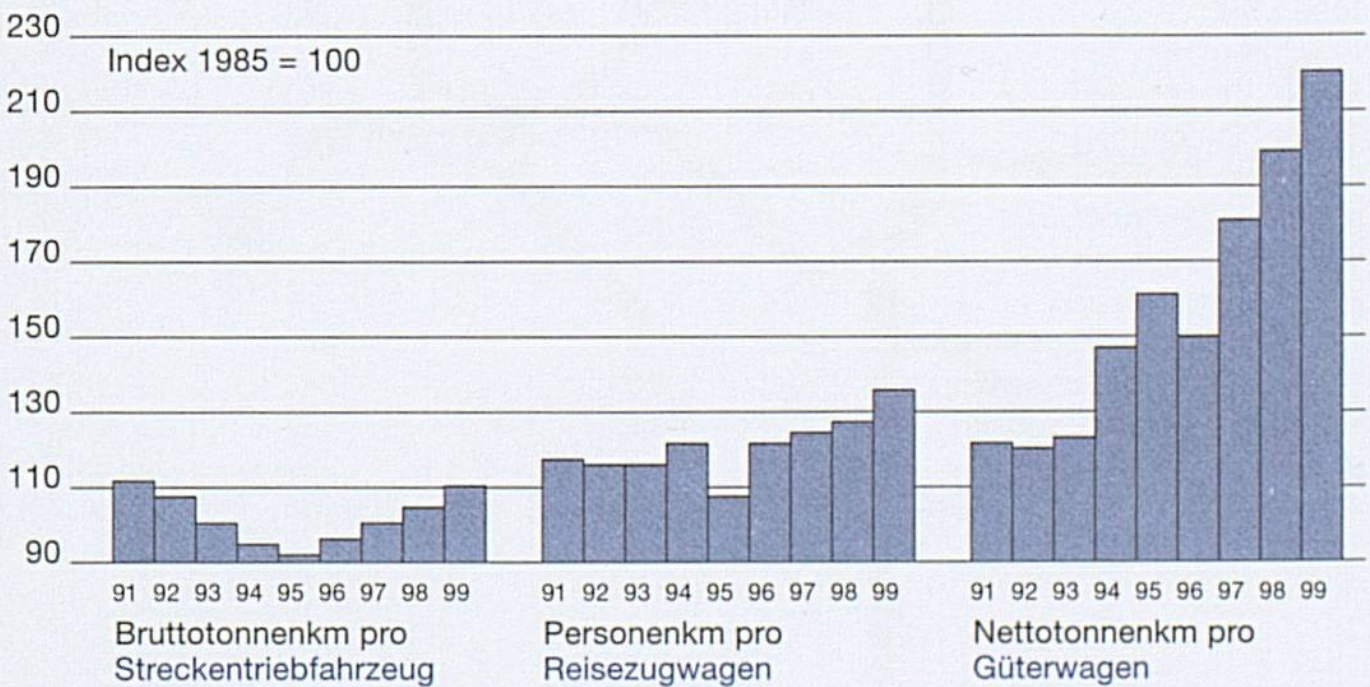
Haftungsausschluss

Alle Angaben erfolgen ohne Gewähr für Vollständigkeit oder Richtigkeit. Es wird keine Haftung übernommen für Schäden durch die Verwendung von Informationen aus diesem Online-Angebot oder durch das Fehlen von Informationen. Dies gilt auch für Inhalte Dritter, die über dieses Angebot zugänglich sind.

Altersstruktur des Rollmaterials 1999



Leistungen des Rollmaterials



Bestand am 1. Januar (ohne historische Fahrzeuge)

	1998	1999	2000	Leistung in kW pro Fahrzeug
Triebfahrzeuge	Anzahl			
Total	2 053	2 032	2 015	2 227
- schmalspurig	35	35	35	769
Elektrische Streckenlokomotiven	761	752	752	5 003
Elektrische Triebwagen	234	234	234	1 815
Rangier- und Diesellokomotiven	310	307	299	568
Rangier- und Dieseltraktoren	713	704	695	150

Reisezugwagen (2000: ohne Brünig)				Sitzplätze pro Wagen	Anteil 1. Klasse
Total SBB	3 975	3 993	3 847		
- schmalspurig	95	95	...		
- klimatisiert	990	974	...		
Personenwagen 1. und 2. Klasse	3 153	3 229	3 002	78,4	23,3%
Speisewagen	49	44	43	46,2	
Liegewagen	60	60	59	60,0	
Schlafwagen	13	13	16	34,4	
Steuerwagen	416	432	439	83,5	0,05%
Triebwagen/-elemente	284	215	288	59,5	8,1%

				Tragkraft in t pro Wagen
Gepäckwagen	332	374	222	12,2
Postwagen (Eigentum «Die Post»)	488	488	471	13,4

Güterwagen (2000: ohne Brünig)				4-achsig	Tragkraft in t pro Wagen
Total SBB	14 230	13 745	13 021	4 727	41,10
- schmalspurig	111	111	
E offen, Regelbauart	2 666	2 444	2 273	1 592	49,11
F offen, Sonderbauart	713	700	691	163	45,80
G gedeckt, Regelbauart	750	691	683	-	26,06
H gedeckt, Sonderbauart	3 787	3 765	3 754	200	29,28
K flach, Regelbauart	1 320	1 307	1 304	-	27,97
L flach, Sonderbauart	28	23	19	-	25,74
R flach, 4-achsig, Regelbauart	872	865	865	865	55,71
S flach, 4-achsig, Sonderbauart	1 582	1 640	1 641	1 641	74,37
T mitöffnungsfähigem Dach	1 401	1 355	1 343	179	31,51
U Sonder-/Tiefladewagen	1 111	955	448 ¹⁾	87	32,77
P private Wagen im SBB-Park	6 459	6 374	6 770	3 638	57,75

¹⁾ 2000: Privat-Güterwagen