

# Acquisitions des sections

Objektyp: **Group**

Zeitschrift: **Genava : revue d'histoire de l'art et d'archéologie**

Band (Jahr): **2 (1924)**

PDF erstellt am: **03.07.2024**

## **Nutzungsbedingungen**

Die ETH-Bibliothek ist Anbieterin der digitalisierten Zeitschriften. Sie besitzt keine Urheberrechte an den Inhalten der Zeitschriften. Die Rechte liegen in der Regel bei den Herausgebern.

Die auf der Plattform e-periodica veröffentlichten Dokumente stehen für nicht-kommerzielle Zwecke in Lehre und Forschung sowie für die private Nutzung frei zur Verfügung. Einzelne Dateien oder Ausdrucke aus diesem Angebot können zusammen mit diesen Nutzungsbedingungen und den korrekten Herkunftsbezeichnungen weitergegeben werden.

Das Veröffentlichen von Bildern in Print- und Online-Publikationen ist nur mit vorheriger Genehmigung der Rechteinhaber erlaubt. Die systematische Speicherung von Teilen des elektronischen Angebots auf anderen Servern bedarf ebenfalls des schriftlichen Einverständnisses der Rechteinhaber.

## **Haftungsausschluss**

Alle Angaben erfolgen ohne Gewähr für Vollständigkeit oder Richtigkeit. Es wird keine Haftung übernommen für Schäden durch die Verwendung von Informationen aus diesem Online-Angebot oder durch das Fehlen von Informationen. Dies gilt auch für Inhalte Dritter, die über dieses Angebot zugänglich sind.

*Travaux exécutés en 1923.* — Peinture et raccords de plusieurs socles pour la salle des moulages; installation d'une sonnerie électrique à la salle des moulages; achat de 14 socles sapin pour les expositions et la salle des moulages; deux uniformes, grande tenue, pour le concierge et le gardien; les cinq velums des salles d'exposition ont été démontés pour blanchissage et réinstallés par le personnel du Musée.

---

## II. Acquisitions des sections.

### Collections archéologiques et historiques,

#### Collections Fol, Salle des Armures, Collections lapidaires.

Conservateur: M. W. DEONNA.

#### *Récentes publications sur les documents de cette collection :*

D. BAUD-BOVY, *Peasant art in Switzerland*, édition The Studio, 1924 (divers objets du Musée.)

E. MICHON. *A propos d'un bandeau d'or palestinien*, Syria, 1922, III, p. 214 (diadème en or, N° 1349).

W. DEONNA, *Bandeau d'or palestinien*, Syria, IV, 1923, p. 224-6, fig. 1 (diadème en or, N° 1349).

Id., *Gobelet en verre avec inscription*, Syria, IV, 1923, p. 228, fig. 4, 5 (F. 3529).

Id., *Reliefs palmyréniens*, Syria, IV, 1923, p. 280 sq., pl. XXXI-XXXIII (N°s 8188-8197; cf. *Genava*, I, p. 49).

Id., *Talismans du Musée de Genève*, Rev. archéologique, 1923, II, p. 119 sq.:

1. *Horus sur les crocodiles*, p. 119 sq. (D. 1329).

2. *Bès*, p. 131 (G. 117).

3. *Déesse aux scorpions et aux crocodiles*, p. 132 (D. 1328).

4. *Amulette d'Achmin*, p. 135 (1923).

Id., *Inscriptions romaines de Genève*, Pro Alesia, 1922, p. 6, 22 (collections lapidaires N°s 535, 535bis, 536, 8351-3).

Id., *Catalogue des sculptures antiques*, 1924, 168 p. et illustrations.

Id., *Plaque en bronze, Thésée et Centaure*, Genava, I, p. 164-5 (F. 982).

G. WIET, *Inscription coufique*, Syria, 1923, IV, p. 233, pl. XXXIII (N° 8200).

P. VOUGA, *Trousse d'outils trouvée à la Tène* (Musée de Genève), *Genava* I, 1923, p. 113 sq. (M. 471-489).

Id., *La Tène*, Monographie de la station, 1923, Leipzig. Objets conservés au Musée de Genève, p. 27, N<sup>o</sup> 4, 101, 116; 99, 44, fig. 7; pl. I, 2, III, 7; pl. VIII, 8, 20; XX, 4, 28, 31; XXXII, 1, 3; XXXIII, 1; XXXIV, 5, 13; XXXVI, 1; XLI, 2, 7; XLIV, 4-5, 12, 18; XLV, 25; XLVI, 1-20; XLVIII, 15.

L. BLONDEL, *Chronique des découvertes archéologiques dans le Canton de Genève*, *Genava*, I, p. 78. (Monuments entrés dans les collections archéologiques: sépulture de Meyrin, fouilles de la promenade de St.-Antoine, cimetière barbare de Chancy).

### *Inventaire.*

Les objets nouvellement entrés, ou ceux provenant d'acquisitions antérieures, mais qui n'avaient pas encore été inscrits et qui l'ont été cette année, portent les numéros d'inventaire 9137 à 10825, 10832, 10834-10922, 10925-6, 10932-11353, soit un total de 2200 numéros nouveaux.

### *Principaux donateurs en 1923.*

Legs de M<sup>me</sup> Favre-Paschoud, 9306; de M<sup>me</sup> Brémond-Mermillod, 9434-39.

Dons de M<sup>me</sup> R. de Candolle, MM. Charrey, Ed. Naville, H. Le Fort, P. Schatzmann, Jacques Dunant.

### *Société auxiliaire du Musée.*

Subvention pour l'achat d'un buste en marbre d'Auguste, d'une tête en marbre d'Héraklès. Don d'un tapis brodé.

## A. ANTIQUITÉ.

### I. Assyrie. Tablettes cunéiformes<sup>1</sup>.

10823. Tablette de la série des tablettes dites cappadociennes, provenant probablement de Kül-tépé, près Kaisarié (Césarée de Cappadoce). Lettre d'affaires en langue sémitique. Plusieurs noms propres déjà mentionnés sur d'autres tablettes du même genre. Don de M<sup>me</sup> R. de Candolle.

10824. Lettre d'affaires mentionnant la ville de Ganish qu'on suppose être le tumulus de Kül-tépé, près de Kaisarié. Provenance Kül-tépé. Langue sémitique qui rappelle le babylonien, mais onomastique mélangée de noms propres sémitiques et de noms propres non sémitiques. Don de M<sup>me</sup> R. de Candolle.

<sup>1</sup> Traduction aimablement fournie par M. Alfred Boissier.

10825. Tablette de la série dite cappadocienne, provenance probable Kül-tépé: 12 mines  $\frac{1}{2}$  (?) d'argent pur, créance d'Arkanarsi sur Iliischtakiel; cette dette est reconnue en présence de deux témoins. Langue sémitique. Don de M<sup>me</sup> R. de Candolle.

Les tablettes cappadociennes trouvées en Asie Mineure, près de Kaisarié, dans la région du Mont Argée, ont montré qu'au XXIV<sup>e</sup> siècle av. J.-C. vivait-là une société très civilisée, avec langue sémitique, dont les mœurs sont celles que l'on voit 1500 ans plus tard chez les Assyriens<sup>1</sup>.

## II. Egypte.

### Egypte pharaonique.

9159. *Figurine funéraire* égyptienne, « Oushebti », en terre émaillée bleu-vert, portant le nom de « l'Intendant des vivres » (?) Psammétique, fils de Mineith. Haut. 0.19. Don de M. le Prof. Ed. Naville.

M. Flood, demeurant à Genève, a bien voulu déposer au Musée une figurine de la même époque trouvée par lui en 1876 dans les travaux du port d'Alexandrie. Elle porte le même texte et le nom du roi Psammétique, sans doute Psammétique I (XXVI dynastie, 666-612). Destinée à un roi, elle est en pierre et non en argile. Fragmentée. Haut. 0.13<sup>2</sup>.

### Egypte ptolémaïque, gréco-romaine.

9165. *Collier*, composé d'une chaîne en or à maillons circulaires, avec rubis intercalés. Trouvé vers 1875-6 près d'Alexandrie sur le site dit « du palais de la reine Cléopâtre ». Primitivement, le collier était complet, mais une partie a été brisée chez le premier possesseur, par inadvertance. Un collier analogue à trois rangs est au Musée du Caire. Don de M<sup>me</sup> Ch. Flood, Genève.

### Collection de M. le Dr Forcart.

M. Forcart, membre de la Commission du Museum d'histoire naturelle de Bâle, a vendu au Musée la collection d'antiquités gréco-égyptiennes qu'il a formée au Caire et qui provient des fouilles du Fayoum. Elle comprend des reliefs, des lampes en terre cuite, des fragments de réchauds et surtout une très riche série de figurines en terre cuite. Soit les documents suivants :

<sup>1</sup> Sur ces tablettes: CONTENAU, *Trente tablettes cappadociennes*, Paris, 1919 (avec bibliographie); id., *Musée du Louvre, Tablettes cappadociennes*, 1920; SMITH, *Cunéiform texts from cappadocian tablets in the British Museum*, I, 1921; Syria, IV, 1923, p. 251-2 (référ.)

<sup>2</sup> SPELEERS, *Les figurines funéraires égyptiennes*, Bruxelles, 1923.

Reliefs.

9461. Bloc rectangulaire, en pierre calcaire, haut. 0,31, larg. 0,18, épais. 0,11. On y voit l'image d'un  *pied droit*, sculpté en creux, telle une empreinte humaine.

A gauche, une palme; à droite, de haut en bas, un épervier, un uræus, une sîtule. (Fig. 4).

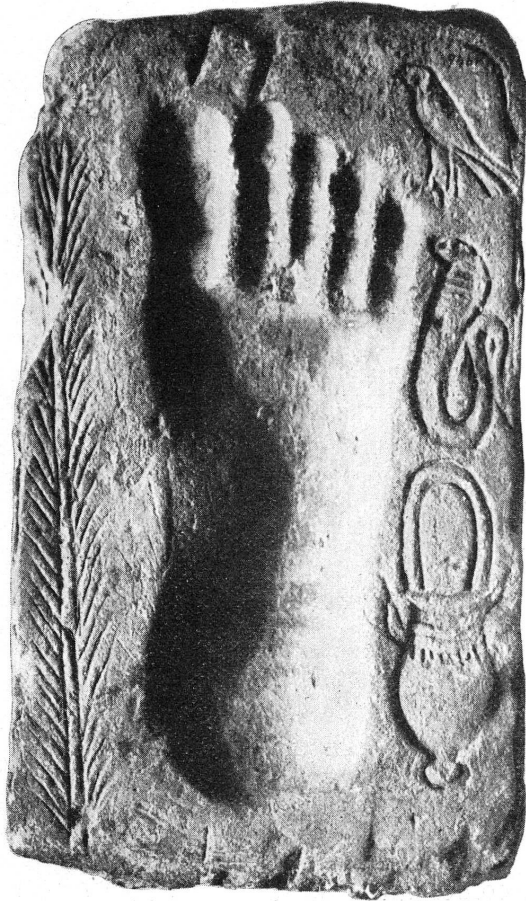


FIG. 4. — 9461. Pied sculpté en creux.

Ce motif n'est pas rare en Egypte depuis le Nouvel Empire<sup>1</sup>, le pied étant seul ou par paire, parfois accompagné de motifs latéraux analogues, palme, serpent<sup>2</sup>. Il se rencontre du reste aussi en Grèce, en Asie Mineure, etc. Ce sont souvent des ex-voto dédiés aux dieux par des pèlerins venus dans leurs sanctuaires pour les adorer et les implorer. Ce sont aussi les pieds mêmes de la divinité<sup>3</sup> invoquée par le mortel, spécialement dans les rites d'incubation où le fidèle voit apparaître le dieu en songe, qui lui révèle le parti à prendre, le remède à suivre, et qui s'est approché de lui pendant son sommeil, laissant la trace de son passage, l'empreinte de son pied<sup>4</sup>.

Une stèle, au Musée d'Alexandrie, porte à côté d'un pied figuré en creux l'inscription: *Ἰσιδος πόδας*, qui confirme bien cette identification; nombre d'autres ex-voto de ce genre se rapportent au culte isiaque<sup>5</sup>. Sérapis, lui aussi, est parfois figuré par son pied en ronde bosse<sup>6</sup>.

<sup>1</sup> CAPART : *Monuments égyptiens du Musée de Bruxelles*, III, 1901. — A. REINACH, *Catalogue des antiquités égyptiennes recueillies dans les fouilles de Koptos*, 1913, p. 85. — LETRONNE, *Recueil des inscriptions grecques et latines de l'Égypte*, II, 1848, p. 203, n° CL, 475; n° DXXXVIII. — MASPERO, *Annales du service des antiquités*, XI, p. 161. — ROSCHER, *Lexikon*, s. v. *Isis*, p. 527 (référ.). — PERDRIZET, *Terres cuites grecques d'Égypte de la Collection Fouquet*, p. 126, référ.

<sup>2</sup> LETRONNE, p. 475.

<sup>3</sup> Sur cette hypothèse, DEONNA, *Le pied divin en Grèce et à Rome. L'homme préhistorique*, 1913, p. 241; PERDRIZET, *op. l.*, I, p. 126.

<sup>4</sup> Relief du Louvre, où le dormeur étendu au pied du palmier apollinien voit la déesse lui apparaître en songe, DUGAS, *Bulletin Correspondance hellénique*, XXXIV, 1910, p. 233, pl. VIII; *Revue des études grecques*, 1911, p. 181.

<sup>5</sup> PERDRIZET, *l. c.* — ROSCHER, *l. c.*, référ.

<sup>6</sup> PERDRIZET, *l. c.* — ROSCHER, *l. c.*, p. 527. — DEONNA, *l. c.*

Quoi d'étonnant à cela, l'empreinte du pied étant considérée par tous les peuples, dans toutes les religions et depuis les temps préhistoriques<sup>1</sup>, comme la caractéristique de l'apparition surnaturelle, de la théophanie, et les mythologies grecque, bouddhique, les contes populaires, le folklore, les légendes des saints chrétiens, connaissant une quantité de récits où l'être surnaturel laisse l'empreinte de son pied sur le sol ou sur une pierre! Le fidèle le vénère, et il peut dire, comme le moine égyptien Schnoudi: « Je désire... baiser les traces de tes pieds divins », ou, comme Louis VII traversant la Hongrie: « La demeure d'un roi est comme une église, ses pieds sont comme un autel ». L'empreinte symbolise la personnalité, et c'est pourquoi les potiers romains emploient volontiers, comme marque de fabrique, une empreinte de pied, portant parfois à l'intérieur leur nom qu'ils impriment sur l'argile encore fraîche de leurs récipients, de leurs lampes.

Les accessoires qui accompagnent ici le pied concernent le culte isiaque: uraeus sacré<sup>2</sup>, situle qui joue un grand rôle dans le culte et qui est l'attribut de la déesse<sup>3</sup>, palmier, l'arbre égyptien par excellence qui sert à tresser les sandales de la déesse, qui fournit les couronnes de ses fidèles<sup>4</sup>. Apulée, décrivant les attributs d'Isis, dit qu'elle tenait à la main un vase surmonté d'un aspic; ce sont bien deux des attributs que nous apercevons ici. Quant à l'épervier, il est chez les Egyptiens l'image même de la divinité, et à basse époque, figuré en hiéroglyphes, il signifie « dieu »<sup>5</sup>.

Mais s'agit-il ici du pied divin ou du pied d'un mortel? La seconde hypothèse est préférable, le pied paraissant masculin et non féminin. C'est donc un



FIG. 5. — 9462. Stèle funéraire égyptienne.

<sup>1</sup> LAFAYE, *Hist. du culte des divinités d'Alexandrie*, p. 247.

<sup>2</sup> BAUDOIN, *Les sculptures et gravures de pieds humains sur rochers*, Comptes rendus Association française pour l'avancement des sciences, 1913, mémoire hors volume 1914; mon compte rendu, *Revue d'histoire des religions*, LXXI, 1915, p. 132. — La bibliographie de ce sujet est considérable.

<sup>3</sup> Cf. la lampe en forme de pied avec uraeus d'Isis enroulé autour de la cheville, PERDRIZET, *op. l.*, p. 127, n° 349, pl. XV.

<sup>4</sup> *Ibid.*, p. 110; *Dict. des antiq.*, s. v. Situla, p. 1360.

<sup>5</sup> LAFAYE, *op. l.*, p. 111, 123, 151, 254.

ex-voto à la déesse Isis, consacré par un dévot, analogue à tant d'autres proscynèmes de ce genre trouvés en Egypte et consacrés à Isis <sup>1</sup>.

9462. Stèle funéraire rectangulaire, en calcaire blanc, tendre. Haut. 0,35, larg. 0,22, épais. 0,09. (Fig. 5).

Dans un encadrement rectangulaire, la *barque funèbre* s'avance vers la droite du spectateur. Elle porte en son milieu le défunt, debout, vêtu à l'égyptienne, levant les bras au ciel en geste d'adoration, la tête rasée surmontée de l'épervier sacré. A la proue se tient le dieu chien Anubis, conducteur des morts, qui, tourné vers le défunt, lui tend les bras. A la poupe, la momie, qui exécute sa traversée vers l'au-delà, se tient debout. Epoque ptolémaïque.

*Lampes en terre cuite.*

*Lampes sans décor, sans anse, à récipient largement ouvert, à bec plus ou moins allongé, arrondi à son extrémité.* Ce type, très simple, a persisté pendant des siècles. On le trouve dès l'époque classique en Grèce, en Italie, en Egypte, et encore dans les premiers siècles après l'ère chrétienne <sup>2</sup>.

9463-6. *Sans aileron* latéral. Terre rougeâtre.

9467-86. *Avec aileron sur la gauche* du récipient, par rapport au spectateur, percé ou non. Terre allant du jaune au brun, parfois recouverte d'un vernis métallique noir et d'une glaçure rouge ou brun beige.

9487-8. *Avec aileron*, percé ou non, sur la droite du récipient.

9489-90. *Avec aileron à gauche.* Décor géométrique sur le récipient ou le bec.

9357. *Pied de lampe*, colonne creuse, que surmontait sans doute une lampe des types précédents <sup>3</sup>.

9491-9508. *Lampes de type hellénistique*, décorées d'ornements végétaux et géométriques; sur le bec, parfois des amphores, des palmettes, une feuille de vigne. Ces lampes, trouvées en abondance dans les fouilles des villes gréco-romaines (Délos, Priène, Pergame) <sup>4</sup>, ont été aussi usitées en Italie <sup>5</sup>, à l'époque impériale, partout où a pénétré la civilisation gréco-romaine.

Le revers porte parfois des marques de fabrique (9492, 9499, 9500): A remarquer les dimensions inusitées du N° 9495 (décor granulé sur le récipient, feuille de vigne sur le bec).

9595-9602. *Variantes des types hellénistiques:* Volutes encadrant le bec et rayons sur le disque <sup>6</sup>.

<sup>1</sup> Dédicaces de pieds à Isis, ROSCHER, *Lexikon*, s. v. Isis, p. 526-527.

<sup>2</sup> Ex. *Bulletin de correspondance hellénique*, 1908, p. 143, fig. 4-6; LÆSCHCKE, *Lampen aus Vindonissa*, p. 306, fig. 12, N° 5.

<sup>3</sup> Ex. *Bulletin de correspondance hellénique*, 1908, p. 143, fig. 5; au Musée, N° 3788.

<sup>4</sup> Ex. *ibid.*, 1908, p. 146 sq., fig. 11-22.

<sup>5</sup> LÆSCHCKE, *op. l.*, p. 335, fig. 20, N° 1.

<sup>6</sup> *ibid.*, p. 337, fig. 20, N° 4.

Revers: 9597, 9598: A; 9601: Δ I O, marque qui se retrouve sur plusieurs lampes de ce type, sans doute Δ I O (NVCIOV) <sup>1</sup>.

9509-12. *Bilychnes romaines*, bec arrondi, avec volutes latérales, poignée. I<sup>er</sup> siècle ap. J. C. Type III de Lœschcke.

Décor sur le disque: masque comique (9511); jeune femme drapée faisant un geste d'effroi et se détournant d'un arbre où s'enroule le serpent (9512); effacé (9510); sans décor (9509) <sup>2</sup>.

9513. *Lampe à un bec, de même type*. Type IV de Lœschcke <sup>3</sup>, 1<sup>er</sup> siècle ap. J. C., sans décor.

9516. *Lampe à bec arrondi, avec anse*. Type VIII de Lœschcke <sup>4</sup>, 1<sup>er</sup> siècle ap. J. C. Feuilles de vigne et grappe de raisin.

9515. *Petite lampe de même type* (VIII) détachée d'un petit autel ou d'une statuette. Anse pleine. Sur le disque, tête indistincte tournée à gauche. Revers: I, en creux.

9514. *Lampe de même type*, avec ailettes latérales formées par des feuilles de lierre <sup>5</sup>. Au-dessus du trou de mèche: croissant; sur le disque: rosace végétale. Variante du type VIII.

9519. *Lampe circulaire à sept becs* et tige de suspension médiane (brisée), sans décor.

9520. *Lampe à quatre becs* disposés en carré et tige de suspension médiane (brisée). Guirlande sur le récipient.

9522-31. *Poignées triangulaires* de lampes romaines, des types I à IV de Lœschcke. Cette forme de poignée est particulièrement fréquente dans l'Égypte gréco-romaine <sup>6</sup> et c'est pourquoi on y voit le plus souvent en relief les images de Sarapis et d'Isis <sup>7</sup>.

9522-9. Bustes de Sarapis, de face, sur un socle, sur le globe, sortant d'une collerette d'acanthé, sur l'aigle (tel Zeus), ou seul.

9530. Buste d'Isis de face.

9531. Masque de Méduse.

<sup>1</sup> LÆSCHCKE, p. 335.

<sup>2</sup> *ibid.*, p. 1, pl. I, p. 222.

<sup>3</sup> *ibid.*, pl. I, p. 225.

<sup>4</sup> *ibid.*, pl. I, p. 237.

<sup>5</sup> *ibid.*, p. 242, fig 8; ces ailettes végétales sont fréquentes sur les lampes hellénistiques, *Bulletin de Correspondance hellénique*, 1908, p. 152, fig. 26-30.

<sup>6</sup> Petrie propose d'appeler ces lampes « delta lamps »; ex. Perdrizet, *Terres cuites grecques d'Égypte de la collection Fouquet*, 1921, p. 136; WEBER, *Die aegyptisch-griech. Terrakotten d. aegypt. Sammlung d. Kgl. Museum zu Berlin*, 1914, pl. 36, N<sup>o</sup> 401-2; pl. I, 9, 11, p. 30-1; pl. II, KAUFMANN, *Aegyptische Terrakotten*, p. 85, fig. 53, etc.

<sup>7</sup> LAFAYE, *Histoire du culte des divinités d'Alexandrie*, p. 301 sq.



9532. *Poignée de lampe* (?) ou fragment de statuette <sup>1</sup> en forme de tête féminine voilée, grossièrement modelée. Restes de polychromie, lait de chaux, noir sur les yeux et la bouche. Au revers, anse double.

9533. *Poignée de lampe en forme de croissant*, avec le buste radié de Sol, de face.

9534–5. *Poignées de lampes* (?) en forme de *disque creux*, sans décor.

9518. *Lampe* grossière, bec arrondi, poignée pleine. Type du III<sup>e</sup> siècle ap. J. C. <sup>2</sup>  
Sur le disque, Isis trônant de face.

9517. Même type, décor granulé.

9536. *Lampe* en forme de tête de Silène ou de Bès.

9538–55. *Lampes de style spécialement égyptien*, ornées de *nœuds* et de *palmes* <sup>3</sup>. Une seule porte une anse (9555). On sait que le nœud et la palme sont des talismans; le décor est nettement prophylactique.

Revers: 9540–1, 9544, 9549, 9539, 9554: A.

9538: EI.

9548: Σ.

9542, étoile à huit rais.

9543, empreinte de pied (?).

9550, 9545, traits indistincts.

9556–78, 9584, 9586. Lampes de même forme que les précédentes, ornées de la *grenouille*, symbole d'immortalité, fortement stylisée <sup>4</sup>.

Revers: 9559, 9560, 9566, 9557, 9561, 9586: A.

9571: palme.

9576; croix cantonnée de quatre points.

9562; marque indistincte.

9580–3, 9585. *Lampes de même type*, de forme un peu plus ovale. La grenouille est rendue avec plus de naturalisme, la tête de l'animal très distincte, parfois en saillie.

Revers: 9583, étoiles à huit rais bouletés.

9585, étoile à huit rais et croissant au-dessous.

9580, pentagramme.

9582, carré avec un point inscrit.

9581, indistinct.

9579. Lampe de même forme, avec deux embryons humains <sup>5</sup>. Revers: A.

<sup>1</sup> Cf. WEBER, *Die aegyptisch-griech. Terrakotten*, p. 150, pl. 23, N<sup>o</sup> 231 sq.

<sup>2</sup> *Bulletin de Correspondance hellénique*, 1908, p. 173.

<sup>3</sup> A. REINACH, *Catalogue des antiquités égyptiennes recueillies dans les fouilles de Coptos*, 1913, p. 123; KAUFMANN, *op. l.*, fig.; Sur la valeur magique du nœud, *Le nœud gordien*, Rev. des Etudes grecques, 1918, p. 39, 141; PERDRIZET, *op. l.*, p. 90-1.

<sup>4</sup> KAUFMANN, *op. l.*, p. 97, fig. 67; A. REINACH, *op. l.*, p. 122.

<sup>5</sup> A. REINACH, *op. l.*, p. 123; KAUFMANN, *op. l.*, p. 97, fig. 67.

9587-93. Lampes de même forme, décors divers, géométriques, et stylisation de végétaux.

Revers: 9593, croissant surmonté d'un disque.

9591, croix pattée.

9590, cercle renfermant une croix cantonnée de quatre points.

9588, quatre croissants adossés en carrés et renfermant chacun un point.

9589, indistinct.

Ces diverses lampes sont contemporaines, comme l'indiquent les mêmes marques de fabrique sur les unes et les autres. On notera l'intérêt qu'offrent ces marques, inscrites en creux, qui sont la plupart des signes célestes de valeur talismanique.

9606-12. *Lampes ovales, avec rainure de communication* entre le disque et le trou de mèche, poignée pleine. Décor géométrique, III-IV<sup>e</sup> siècles <sup>1</sup>.

9613. Même type, lampe recouverte d'un émail brun-vert.

9594, 9615. Même type, sans rigole de communication. Revers: 9594, palme.

9614. Lampe analogue de forme plus allongée, à poignée. Sur le disque, traits entrecroisés et points. Sur le bas, *un cavalier transperce de sa lance un monstre à corps de serpent*. On peut songer à Horus cavalier <sup>2</sup>, ou à Salomon transperçant la diablesse <sup>3</sup>, ou encore à Saint Sisinnios <sup>4</sup>, qu'une fresque de Baouit en Egypte montre transperçant la diablesse Alabasdrina et dont une amulette médiévale vante le rôle sauveur. Ces dieux et saints cavaliers, vainqueurs des monstres, et prototypes de Saint-Georges perçant le dragon, sont de puissants talismans fréquemment employés.

9603-5. Lampes de formes diverses.

9521. Lampe de type spécial, avec poignée latérale, *disque percé de cinq trous en quinconce*; décor de quatre feuilles d'acanthé entre les trous <sup>5</sup>.

Voir plus loin, les lampes provenant d'Asie Mineure, de la collection donnée au Musée par M<sup>me</sup> R. de Candolle.

<sup>1</sup> Ex. *Bulletin de Correspondance hellénique*, 1908, p. 97, fig. 175.

<sup>2</sup> ROSCHER, *Lexikon*, s. v. HORUS, p. 2749; PERDRIZET, *Terres cuites grecques d'Egypte de la collection Fouquet*, p. 36; WEBER, *op. l.*, p. 67, N<sup>o</sup> C., pl. 7, 82.

<sup>3</sup> SCHLUMBERGER, *Amulettes byzantines*, Rev. des Etudes grecques, 1892, p. 73 sq. ; PERDRIZET, *Negotium perambulans in tenebris*, 1922.

<sup>4</sup> PERDRIZET, *l. c.*; *Comptes rendus Acad.*, 1902, p. 541.

<sup>5</sup> Cf. Kaufmann, fig. 127; Walters, *Catalogue of the greek and roman lamps*, 1914, pl. XLI, N<sup>o</sup> 71.

*Réchauds.*

9616. *Masque barbu hérissé*, surmonté d'une courbure<sup>1</sup>. Support détaché d'un réchaud en terre cuite, de type gréco-romain<sup>2</sup>. On en a souvent trouvé en Egypte<sup>3</sup>, mais il se pourrait que l'île de Délos, où ils sont très nombreux, en ait été le centre principal de fabrication<sup>4</sup>.

(voir plus loin, fragments analogues, de la collection donnée au Musée par M<sup>me</sup> R. de Candolle.)

*Vases.*

9617. Cornet en terre cuite grossière, sans doute corne d'abondance.

9618. Fragment de vase en terre grise avec glaçure noire; masque de Silène servant de goulot.

*Figurines en terre cuite et en calcaire* (N<sup>o</sup> 9619-10642).

Un lot de *figurines gréco-égyptiennes*, la plupart en terre cuite, quelques-unes en calcaire, provenant du Fayoum. Cette importante série, exposée dans une vitrine de la salle égyptienne, sera incessamment étudiée.

Cf. aussi la collection de figurines provenant d'Asie-Mineure, donnée par M<sup>me</sup> R. de Candolle.

III. Grèce. Asie Mineure.

Collection de M<sup>me</sup> R. de Candolle.

M<sup>me</sup> R. de CANDOLLE, qui a réuni à Smyrne une importante collection d'antiquités, en a généreusement fait don au Musée<sup>5</sup>. Cette collection comprend un grand nombre de figurines en terre cuite, des lampes, des supports de réchauds, des vases et divers autres objets:

(cf. encore ci-dessus, p. 30, tablettes cunéiformes de cette collection).

*Bronzes.*

10668. Harpocrate accroupi, figurine.

10669. Bœuf, figurine.

10670. Bélier, figurine.

<sup>1</sup> *Bulletin de Correspondance hellénique*, 1905, p. 391, fig. 43.

<sup>2</sup> Cf. au Musée, un réchaud entier de ce type, N<sup>o</sup> F 743. (DEONNA, *Deux monuments antiques du Musée Fol à Genève*, *Revue des Etudes anciennes*, 1908, p. 255) et des fragments provenant de Chypre, N<sup>o</sup> PP. 570-2, P. 237; le N<sup>o</sup> 9616 est analogue au N<sup>o</sup> P. 237.

<sup>3</sup> PERDRIZET, *op. l.*, p. 86, pl. LXX; WEBER, *op. l.*, pl. 42, N<sup>o</sup> 475, p. 259.

<sup>4</sup> Mayence, *Bulletin de Correspondance hellénique*, 1905, p. 373 sq.

<sup>5</sup> Cette collection est signalée dans le *Bulletin de Correspondance hellénique*, 1922, p. 548 et note 3; *Journal de Genève*, 11 mars 1924. — Le catalogue manuscrit dressé par M<sup>me</sup> de Candolle est déposé au Musée.

10671. Bracelet en spirale.

10672. Anneau fermé.

10673. Anneau ouvert.

10674. Bague. Sur le chaton, gravure: personnage vêtu, debout, tourné à droite, tenant un épi de blé et une grappe de raisin.

*Verres.*

10649-61, 10663-4. Vases et flacons divers.

10662. Tête de bélier, applique de vase.

10667. Bracelet en verre bleu.

10665. Œnochoé en verre opaque, bleu et jaune, fabrication gréco-phénicienne<sup>1</sup>.

10666. Alabastre piriforme, même technique.

10693-5. Trois *petits médaillons circulaires*, en pâte de verre noire, percés de deux trous, éléments d'un collier. En relief, masque de Gorgone.

*Réchauds.*

10675-6. *Supports de réchauds*, en terre cuite<sup>2</sup>. Masque barbu, à bonnet pointu; en relief, à droite et à gauche du bonnet, les lettres A. et Θ. On trouve la même signature sur des supports identiques de Délos<sup>3</sup>. Masque à chevelure hérissée<sup>4</sup>.

*Pesons, anse d'amphore.*

10677-81. *Disques* en terre cuite, percés de deux trous, avec empreintes (images d'animaux et de personnages).

10682. Id., avec inscription: APICTON.

10683-4. Id., sans empreinte.

10685-6. *Pesons* en forme de pyramide.

10687. *Anse d'amphore* avec estampille de Rhodes.

10690-1. *Pesons en pierre*, de forme circulaire.

*Objets divers.*

10688. *Dé à jouer*, forme circulaire, avec six points.

10689. *Anneau* en terre cuite rouge.

10692. *Petit disque en terre cuite*, sans doute un sceau, avec empreinte en relief (personnage grotesque).

<sup>1</sup> PERROT, *Histoire de l'Art*, III, p. 740 sq., pl. VII-IX.

<sup>2</sup> Sur ces réchauds, cf. p. 38.

<sup>3</sup> *Bulletin de Correspondance hellénique*, 1905, p. 387, N° B.

<sup>4</sup> *ibid.*, p. 390, D; ci-dessus, p. 38.

*Vases.*

**Epoques néolithique et du bronze.**

*Asie Mineure.*

Cruches à une anse, en terre grossière, brun-noirâtre, fumigée, du type de la céramique trouvée dans les couches de Troie II-V<sup>1</sup> et dans la nécropole de Yortan en Mysie<sup>2</sup>.

*Sans décor ou avec mamelons.*

10747. *Petite cruche*, en terre gris noir, panse lisse.

10746. Id., mamelons en relief sur la panse.

10744. Grande *cruche* à bec (Schnabelkanne) gris, noir, fumigée, mamelons sur la panse.

10745. Id., le bec est cassé. Terre brunâtre, sur la panse, mamelons et bandes parallèles en relief.

*Avec incisions.*

10748. *Cruche*, terre brunâtre, sur la panse, mamelons et bandes incisées.

10749. *Cruche*, décor géométrique incisé, lustre rouge. Technique que l'on trouve à Troie et à Yortan et qui est analogue à celle de Chypre et des Cyclades<sup>4</sup>.

**Chypre.**

10750. *Cruche* à une anse, terre jaune rouge, décor géométrique peint, sans doute de style chypriote<sup>3</sup>.

*Style géométrique.*

10752. *Coupe* à deux anses (une anse brisée), décor géométrique peint.

9156. *Quatre petits vases accolés*, réunis par une anse commune. Décor géométrique en brun noir.

*Style corinthien.*

10753. Askos.

10754. Aryballe en forme d'anneau.

10755. Alabastre piriforme, avec chasse au lièvre.

10756. Aryballe, sphinx et oies.

<sup>1</sup> DUSSAUD, *Les civilisations préhelléniques*, p. 132-6; PERROT, *Histoire de l'Art*, VI, p. 893 sq.

<sup>2</sup> COLLIGNON, *Comptes rendus Académie*, 1901, p. 180 sq.; DUSSAUD, *op. l.*, p. 135-6.

<sup>3</sup> DUSSAUD, *op. l.*, p. 135, 231 sq.

<sup>4</sup> *ibid.*, p. 236 sq.

*Aux Membres de la Société Auxiliaire  
du Musée de Genève*

Ci-inclus nous vous remettons un exemplaire de la revue

“GENAVA”

publiée par le Musée de Genève et qui est devenue, dès  
cette année, l'organe officiel de notre Société.

Genève, Septembre 1924.



*Style de la figure noire.*

10757. Kylix, décor de palmettes, facture médiocre.

10758. Skyphos, sur chaque face, personnage assis jouant de la cithare et inscription simulée (points).

10759. Petit lécythe. Assemblée de dieux. Athéna, Hermès, Dionysos.

10760. Petit lécythe à fond blanc. Dionysos et Ménade.

10761. Petit lécythe à fond blanc. Palmettes.

10762. Alabastre. Eros tenant une couronne, volant au-dessus d'un autel. (Fig. 6).



FIG. 6. — 10762.  
Alabastre en terre cuite.

*Style de la figure rouge.*

10763. *Pyxis*, scène d'intérieur, deux femmes et un éphèbe drapé.

10764. *Pyxis*, guirlandes de lierre.

10765. *Skyphos*. D'un côté, Apollon assis, Niké lui offrant une libation et personnage drapé le couronnant par derrière; de l'autre côté, équipement d'un jeune guerrier.

10766–8. *Petit lécythes* aryballiques.

*Céramique à vernis noir uni*<sup>1</sup>.

10769. *Grande cruche*.

10770–2, 10775. *Canthares*.

10773. *Petite coupe* à une anse, décor côtelé<sup>2</sup>.

10774. *Assiette*: dans le fond, palmettes estampées<sup>3</sup>.

*Céramique hellénistique à vernis noir et repeints blancs*<sup>4</sup>.

10776. *Cruche* à une anse, vernis noir et cercles concentriques rouges. Sur le col, un oiseau et deux rosaces peints en blanc.

10777. *Pyxis*; vernis noir et guirlande peinte en blanc.

10778. *Couvercle de pyxis*; vernis noir et grande rosace végétale en blanc.

<sup>1</sup> COURBY, *Les vases grecs à reliefs*, 1922, p. 174, Vases à lustre noir.

<sup>2</sup> Sur les vases côtelés: *ibid.*, p. 193 sq.

<sup>3</sup> *ibid.*, p. 175 sq. Vases noirs à décor estampé.

<sup>4</sup> *ibid.*, p. 181 sq. Vases à repeints blancs et roses.



*Céramique hellénistique à reliefs*<sup>1</sup>.

10779. *Bol à reliefs*<sup>2</sup>, à bord évasé<sup>3</sup>, couvert d'une glaçure brun-noir; cette forme est la plus ancienne. Sur la panse, folioles imbriquées; sur le bord, oves.

10780. *Bol à reliefs*, vernis rouge mat; feuilles d'acanthé sur la panse, rosaces sur le bord.

10781. *Bol à reliefs*, à glaçure rouge; personnages en relief<sup>4</sup> par groupes de deux et trois, séparés par des colonnes qui rappellent celles du proscenium, portant le masque et le costume tragiques<sup>5</sup>. (*Fig. 7*). Sujet indéterminé. La répétition des mêmes personnages différemment groupés indique que le céramiste s'est servi plus



FIG. 7. — 10781. Bol à reliefs.

d'une fois du même poinçon<sup>6</sup>. Bol d'un type très répandu (II<sup>e</sup>-I<sup>er</sup> s. a. J.-C.) dont les fabriques les plus actives se trouvaient à Délos; peut-être de fabrication délienne.

10784-6. *Fragments de vases à reliefs avec rinceaux de lierre*, d'un caractère spécial à la fabrique de Pergame: les feuilles groupées par trois, en petits bouquets, avec leur corymbe<sup>7</sup>.

<sup>1</sup> Sur cette classe céramique: *ibid.*, 1922.

<sup>2</sup> Sur ces bols dits jadis « Coupes mégariennes », *ibid.*, p. 277 sq.

<sup>3</sup> forme: *ibid.*, p. 279, fig. 47, 1.

<sup>4</sup> *ibid.*, p. 281 sq.; Les bols à sujets littéraires et réalistes.

<sup>5</sup> *ibid.*, p. 239 sq.; Sujets tirés de la tragédie.

<sup>6</sup> *ibid.*, p. 317.

<sup>7</sup> *ibid.*, p. 457, fig. 100a.

10782. *Anse de skyphos*, de fabrication pergaménienne<sup>1</sup>, à glaçure rouge ; pampres sortant d'un vase.

10783. Id., même forme. Eros debout devant Aphrodite assise. De chaque côté de l'anse, un masque silénique.

10787. *Médaille d'une coupe* à médaillon central, à glaçure rouge. Tête imberbe, à la chevelure courte, de type romain, tournée de profil à gauche<sup>2</sup>.

*Divers fragments* de vases et d'anses à reliefs, non inventoriés (dépôts).

#### *Vases plastiques.*

10788-9. Vases en forme de *pomme de pin*.

10790. Vase en forme de *tête grotesque* à gros nez ; glaçure rouge.

#### *Vases divers.*

10791-6. *Très petits vases* de formes diverses, argile commune.

10797. *Hydrie*, avec traces de bandes peintes, noires.

10798. *Hydrie* de forme plus élancée, engobe blanc et traces de repeints rouges.

10799. *Grande coupe* évasée, à deux anses, vernis rouge.

10800. *Petite coupe* à anse et à bec latéral.

10801. *Petit vase ovoïde*, engobe blanc et restes de bandes rouges.

10802. *Petite amphore*, engobe blanc et restes de bandes rouges en spirale.

10803. *Flacon* à long col et panse ovoïde, en terre brune, avec inscription funéraire grecque, en spirale, peinte en noir : νησι.. Ούλπίου Φιλήμωνος Θρεπτός Ἐπικτήσει γυναικι καὶ ἐαυτῷ μνήμης ἔβαλεν αὐτῷ ουπιυ (?) φιλοστοργία<sup>3</sup>.

#### *Vases en albâtre et en pierre.*

10804-6. *Alabastres*.

10807. *Petite coupe* en pierre noire, côtelée.

#### *Moules.*

10808. Petit moule circulaire avec *bouquet de feuilles de lierre*. Cf. ce motif N° 10784-6<sup>4</sup>.

10809. *Poinçon* en forme de pyramide, avec *rosace* végétale. Peut-être pour décorer le fond des bols à reliefs<sup>5</sup>.

10810. *Petit moule d'un quadrupède*, souris (?).

<sup>1</sup> *ibid.*, p. 455, fig. 99, VIII.

<sup>2</sup> *ibid.*, p. 220 sq. Vases à médaillons ; p. 236-7, Têtes indéterminées, portraits.

<sup>3</sup> STEMLER, *Die gr. Grabschriften Kleinasiens*, Diss. Str. 1909. — Ἐπίκτησις, nom de femme ; CIG, 69, 944, 1892, 1977, 3024, 3307, etc.

<sup>4</sup> Cf. moule analogue de Pergame, COURBY, *op. l.*, p. 458, fig. 100, 1a.

<sup>5</sup> *ibid.*, p. 353, fig. 74.

*Lampes.*

(ci-dessus lampes d'Égypte, p. 34).

*Types grecs, sans décor, à récipient ouvert.*

10696. *Ecuelle*, avec bec peu proéminent, restes de vernis rouge. cf. Walters, *op. l.*, pl. XXXIX, 13.

10697-8. *Petites lampes*, bec peu proéminent, fermé. cf. Bulletin de correspondance hellénique, 1908, p. 139 sq., fig. 1-2; Walters, Catalogue of the greeks and roman lamps in the British Museum, 1914, pl. XXXIX, 16-23.

10699. Lampe, avec *anse horizontale*. cf. Walters, pl. XXXIX, 25, pl. IX, 192; XL, 40, 41.

10700. Avec *tube central*. Walters, pl. XXXIX, 27-32; XL, 35-6.

*Sans décor, récipient fermé.*

10701-2. *Bec allongé, arrondi*. Walters, pl. XL, 44 sq.; cf. ci-dessus, collection Forcart, N° 9463 sq.

*Types hellénistiques.*

10703. *Lampe à bec triangulaire*, rigole de communication entre le disque et le bec. Sur le pourtour, rais en relief et deux rosaces. Au revers, signature en relief: ΑΣΚΛΗΠΙΑΔΟΥ, cf. *Bulletin de Correspondance hellénique* 1908, p. 150, fig. 21.

La signature du potier Asklepiades est fréquente sur les lampes de ce type trouvées à Délos. cf. Deonna: Deux potiers de l'époque hellénistique, Asklepiadès et Ariston, *Rev. des études grecques*, 1907, p. 1 sq; Courby, *Les vases grecs à reliefs*, 1922, p. 365, 415-6.

10704. Lampe à *bec arrondi et rebord autour du récipient*. Sur le bec, caducée, sur le pourtour du récipient, rosaces. cf. *Bulletin de correspondance hellénique*, 1908, p. 149 A, fig. 19; Walters, pl. XL, 55, p. 47, N° 333 sq.

10705-6. *Fragments de lampes* de même type; sur le bec, masques de Silènes et masque dionysiaque. Sur ce décor: *Bulletin de correspondance hellénique*, 1908, p. 153-4.

10732-3. *Ailettes latérales*, bec arrondi. L'une avec poignée en forme de feuille.

10735. *Ailettes latérales*, poignée (brisée): Ronde d'Eros portant une guirlande.

*Lampes romaines.*

10736. Fragment de lampe en forme d'*escargot*.

10731. *Bec triangulaire*, volutes latérales, anse en forme de feuille sans décor. Loeschke, type I.

10734. Lampe détachée d'un récipient circulaire, poignée triangulaire en forme de feuille. Sur le disque et la naissance du bec, points en relief. cf. Lœschcke, type IV.

*Bec rond avec volutes*, poignée, 1<sup>er</sup> s. ap. J. C. Lœschcke, type III, Walters, pl. XLII, 86-9.

10707. Hébé, donnant à boire à l'aigle de Zeus. Même décor sur une poignée de lampe, Walters, p. 130, N° 858.

10708. Rayons concentriques, guirlande.

10709. *Bilychne*: Paon sur une branche de grenadier. Même motif, Bachofen, *Römische Grablampen*, 1890, pl. XIV, 3; Walters, pl. XXIX, N° 999.

10710. Personnage drapé debout, jouant de la cithare.

*Bec rond volutes intérieures*. Lœschcke, type V; Walters, pl. XLII, 83, 85.

10711. Sans décor.

10712. Masque dionysiaque; sur le pourtour, oves.

*Bec triangulaire, sans volutes*. Lœschcke, pl. I, type II.

10713. Tige médiane de suspension terminée par une tête de cygne.

*Bec arrondi*. Lœschcke, type VIII; Walters, pl. XLIII, 95-105.

10714. Anse. Amour tirant de l'arc. Bec: Lœschcke, p. 237, fig. 7 R.

10715-19. Bec: Lœschcke, p. 237, fig. 7, L 1 et 2. Tête barbue tournée à gauche, au crâne ras et mèche de cheveux par derrière; même motif sur un fragment de lampe. Lion courant à gauche; coq, gladiateur.

10720-21. Bec: Lœschcke, p. 237, fig. 7 H. Chien courant à gauche. Chien accroupi. Lampe déformée par la cuisson.

10722. Lampe minuscule, décor granulé. Bec: Lœschcke, fig. 7 L.

10723. Un tenon latéral indique que la lampe a été détachée, sans doute d'un petit autel. Chien poursuivant un cerf; sur le pourtour, oves. Bec: Lœschcke, p. 237, fig. 7 H.

10724. Lampe à quatre becs opposés. Oves. Cf. Walters, p. 67, N° 460.

10725. Même forme de bec. La paroi opposée du récipient en ligne droite, avec anse verticale. Sans décor. Cf. Walters, pl. XV, 497. Au revers, Δ10. Cf. cette signature: Lœschcke, p. 335 (147); Walters, p. XXXVII, ci-dessus, p. 84.

10726. *Avec traverses latérales*, Walters pl. XXXIV-V. Bœuf marchant à droite.

10726bis. Centaure galopant à droite, jouant de la lyre. Revers: palme incisée. cf. même type, Centaure luttant contre un Lapithe, Walters, pl. XXXV, p. 225.

*Lampes du III-IV<sup>e</sup> s.* Walters, p. 198 sq.:

10727-9. Anses en croissant. Animal passant à gauche. Personnage luttant contre un lion et, sur le pourtour, granulations. Rosace à six feuilles percée de trous, sur le pourtour et le bec, oves allongées, au revers, empreinte de pied.

10730. Forme allongée, rigole de communication entre le disque et le récipient. Sans décor.

*Fragments.* Fragments de disques de lampes romaines, non inventoriées. Ulysse sous le bélier. Lapin mangeant des raisins. Grenouille. Personnage debout buvant à une coupe. Gorgoneion. Coq. Eros avec bouclier. Taureau bondissant. Homme versant le contenu d'une amphore dans un vase. Chien dormant. Eros sur une panthère. Tête de Zeus de face. Panthère posant la patte sur une tête d'animal. Gladiateurs. Niké. Masque de Zeus Ammon. Pégase, tourné à droite, etc.

*Lampes tardives.*

10737-41. Lampes de basse époque, recouvertes d'un émail vert. (Saglio-Pottier, *Dict. des ant.*, s. v. Lucerna, p. 1323, fig. 4575).

*Vases pour remplir les lampes.*

10742. Vase ovoïde à bec latéral. Style des vases attiques à figures rouges.

Walters, p. 219, N° 1438.

10743. Id., terre ordinaire, vernis rouge.

*Figurines.*

10812. Statuette, amulette de *Bès*, en calcaire. Bélière de suspension au revers.

*Figurines de terre cuite.*

M<sup>me</sup> R. de Candolle nous a remis, dès le printemps 1923, les pièces suivantes: 9148-9. Deux statuettes en terre cuite, représentant l'Artémis multimammia d'Ephèse. Provenance: Clazomènes, Asie Mineure.

9150. Statuette en terre cuite représentant l'Artémis multimammia d'Ephèse écartant son manteau, deux cerfs se tenant auprès d'elle. Provenance: Asie Mineure.

Et trois fragments de mêmes types.

Ces statuettes seront prochainement publiées dans la *Revue archéologique*, Paris, 1924.

9151. *Tête féminine* détachée d'une statuette de terre cuite; trace de dorure. Provenance: Smyrne.

9152. *Tête d'Héraklès*, détachée d'une statuette de terre cuite. Provenance: Smyrne.

9135. *Tête de Silène*, détachée d'une statuette de terre cuite. Le visage est peint en rouge. Provenance: Smyrne.

9154. *Tête de Zeus*, détachée d'une statuette de terre cuite. Provenance: Smyrne.

Le reste de la collection, arrivée en décembre, sera décrite ultérieurement (n<sup>os</sup> 10932-11353). Cf. aussi la collection de terres cuites gréco-égyptiennes, ci-dessus, p. 38.

*Pierres gravées.*

10813-20. Pierres gravées.

IV. Sculptures chypriotes, grecques et romaines<sup>1</sup>.

9163. *Tête masculine imberbe*, achetée en Egypte à un marchand venant d'Andros, mais évidemment de provenance chypriote. Fin du VI<sup>e</sup> siècle. (*Catalogue des sculptures antiques*, 1924, p. 23, N<sup>o</sup> 40). (Fig. 8-9).

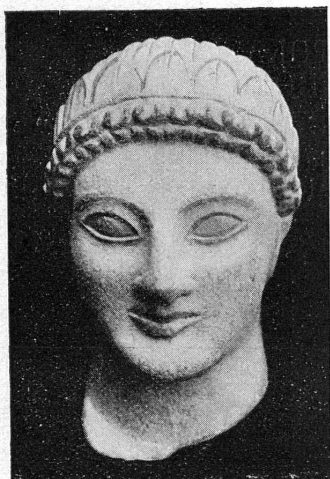


FIG. 8. — 9163. Tête chypriote.



FIG. 9. — 9163. Tête chypriote.



FIG. 10. — 9311. Stèle funéraire, IV<sup>e</sup> s. av. J.-C.

9311. *Stèle funéraire attique*, trouvée à Athènes aux environs du stade. Marbre. Haut. 0,89, larg. 0,40. Encadrement architectural du type habituel, soit fronton à acrotères et pilastres d'angles. (Fig. 10).

<sup>1</sup> Cf. *Journal de Genève*, 5 septembre 1923.

A droite, assise sur un tabouret, Glykera, la morte, échange la poignée de mains traditionnelle, qui est le symbole d'adieu ici-bas, ou de réunion dans l'au-delà, avec une jeune femme debout devant elle. Dans le fond, un homme barbu, Proklès, père de Glykera, regarde celle-ci en portant tristement la main gauche à sa tête.

Les noms sont gravés sur l'architrave :

*A gauche :*

ΠΡΟΚΛΗΣ  
ΠΥΘΟΔΩΡΟΥ

Προκλῆς Πυθόδωρου

Proklès, fils de Pythodoros.

*A droite :*

ΓΛΥΚΕΡΑ ΠΡΟΚΛΕ(ΟΥΣ)  
(Α)ΛΩΠΕΚΗΘΕΝ

Γλυκέρα Προκλέους Ἀλωπεκῆθεν

Glykera, fille de Proklès,  
du dême d'Alopéké.

Le style est celui du IV<sup>e</sup> siècle av. J. C. (*Catalogue des sculptures antiques*, 1924, p. 121, N<sup>o</sup> 152).

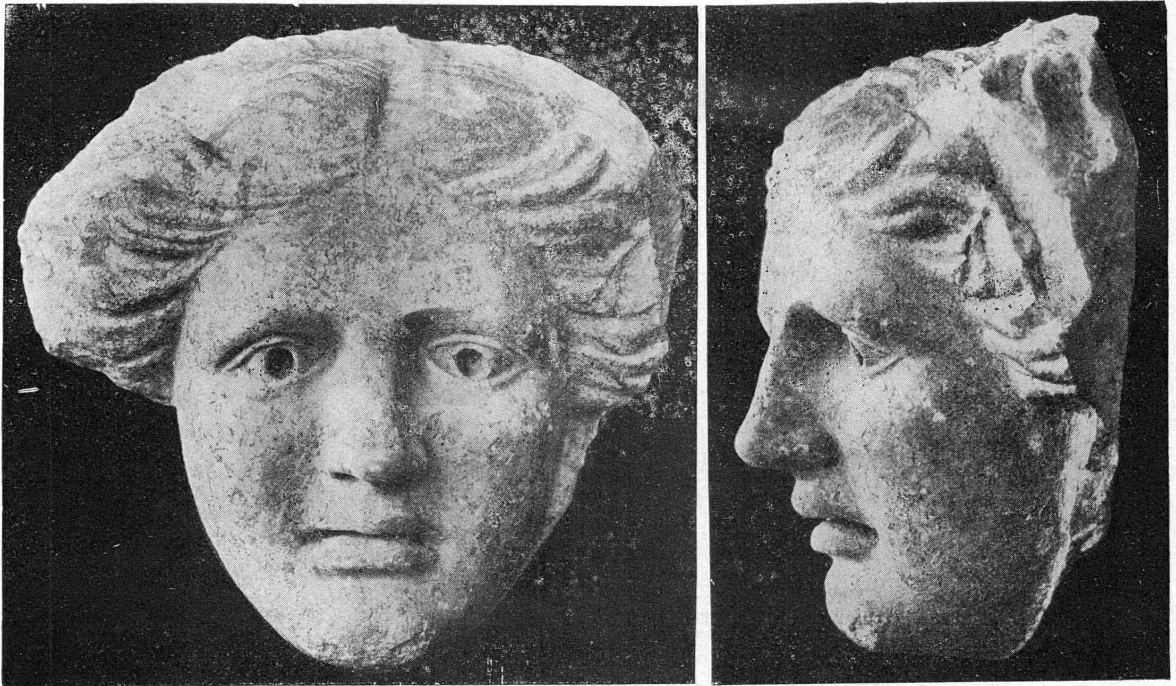


FIG. 11-12. — 9304. Tête féminine.

9305. *Tête de jeune homme*, sans doute Héraklès. La chevelure, en mèches emmêlées, est ceinte d'un bandeau noué sur le front. Le nez est restauré. Marbre pentélique. Trouvée à Saïda (Sidon), en 1922. Haut. 0,22. Fin du IV<sup>e</sup>, ou début du III<sup>e</sup> s. av. J. C. (*Fig. 28-9*).

(*Catalogue des sculptures antiques*, 1924, p. 53, N<sup>o</sup> 64).

9304. *Masque féminin*, sans doute détaché d'un haut-relief, peut-être d'un sarcophage. Œuvre gréco-romaine, dans le style de la fin du V<sup>e</sup> siècle. Marbre de

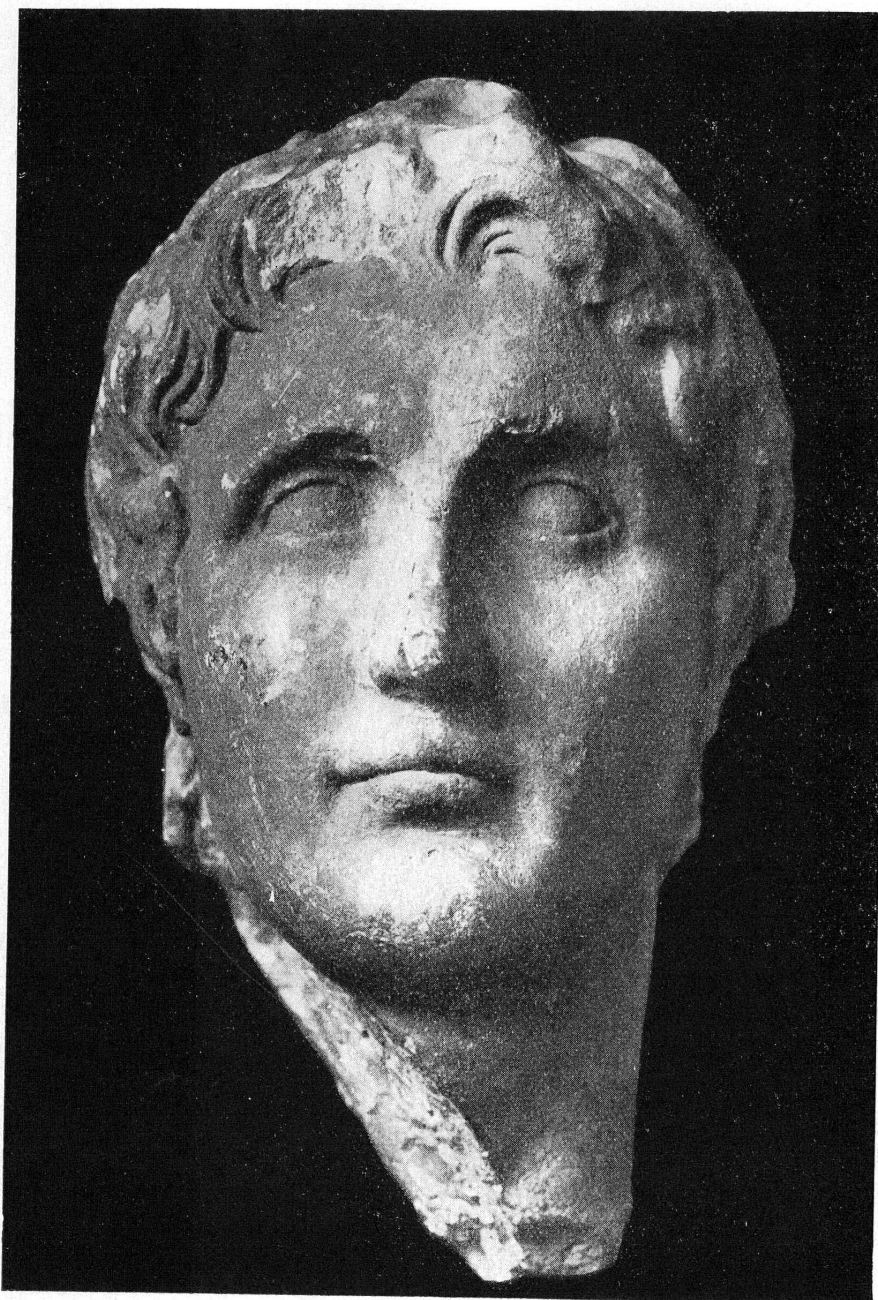


FIG. 13. — 9161. Tête d'Alexandre.

Paros. Restaurations: le nez, les lèvres. Provenance: Alexandrie (Egypte). Haut. 0,26. (*Catalogue des sculptures antiques*, 1924, p. 39, n<sup>o</sup> 55) (*Fig. 11-2*).



9161. *Tête d'Alexandre*, trouvée en 1921, près d'Alexandrie d'Egypte, au dire du vendeur. Le marbre blanc, à gros grains, a pris une belle patine jaune.



FIG. 14. — 9161. Tête d'Alexandre.

Haut. 0,33 avec le cou. (*Catalogue des sculptures antiques*, 1924, p. 180, N<sup>o</sup> 1205.)  
(*Fig. 13-4*).

9164. *Tête d'Auguste*. Cette belle tête en marbre, de grandeur naturelle, provient de Tarente; elle a été acquise dans le commerce à Genève, grâce à une subvention de la Société auxiliaire du Musée. Haut. 0,40. Notre exemplaire ressemble beaucoup à celui que possède le Musée de Boston<sup>1</sup>. (*Catalogue des sculptures antiques*, 1924, p. 89, N° 124.) (*Fig. 26-7*).

9162. *Portrait d'une dame romaine*, sans doute Faustine la Jeune. Marbre blanc. Trouvé en 1922 en Egypte, près d'Alexandrie. Haut. 0,35 avec le cou. Le nez est



FIG. 15-6. — 9162. Portrait de dame romaine.

brisé et des incrustations calcaires ont endommagé l'épiderme, surtout le côté droit du visage. (*Catalogue des sculptures antiques*, 1924, p. 96, N° 127.) (*Fig. 15-6*).

10821. *Fragment de coupe circulaire*, en marbre gris-bleu. Don de M. P. Schatzmann. Long. 0,14. (*Fig. 17-8*).

Le dessus, légèrement concave, est limité par une moulure; le revers est convexe. Les deux faces sont sculptées de motifs en relief. Au revers, des sphinx de face, ailes

<sup>1</sup> Hekler, *Portraits antiques*, 1913, pl. 167.

déployées, sont dressés sur leurs pattes de derrière. Sur le dessus, ce sont quatre bustes de divinités, de face. Leur présence et la forme du monument attestent que le fragment appartenait à un *cadran solaire* romain, analogue à celui de Gabies, au Musée du Louvre<sup>2</sup>, ou paraissent en cercle les bustes des douze grands dieux. Leur répartition sur notre monument est la même.



FIG. 17-8. — 10824. Fragment de cadran solaire.

On reconnaît aisément, de gauche à droite :

1. le sceptre qui appartenait au buste de *Vulcain*, diparus.

2. *Mercur*e, avec le caducée à sa gauche.

3. *Vesta*, sans attribut.

4. *Cérès*, sans attribut.

5. *Diane*, avec le carquois sur l'épaule gauche, tournant légèrement la tête vers *Cérès*.

On peut donc compléter ce fragment d'après le marbre de Gabies et

placer à gauche de *Vulcain*: *Neptune*, *Junon*, *Apollon*, *Minerve*, *Jupiter*, *Vénus* et *l'Amour*, et *Mars* qui, rejoignant *Diane*, forment le cercle.

On a beaucoup discuté, à propos du marbre de Gabies, le sens de cette répartition des divinités qui ne correspond pas à l'ordre habituel des mois romains de l'année<sup>2</sup>; certains auteurs ont pensé que les douze dieux symbolisent plutôt les douze heures du jour et de la nuit (*Fröhner*), d'autres avouent que la raison de cet ordre leur échappe.

10822-10822 bis. Deux mains en marbre de dimensions colossales. Trouvées en 1920 près d'Alexandrie. Don de M. H. Dufour.

#### B. GENÈVE ROMAINE ET BARBARE.

10832. *Tombe de la nécropole de Cartigny*, au lieu dit « Champ des Tombeaux », fouillée en 1923. Le squelette et les dalles de la tombe ont été placés dans une vitrine, sous les portiques de la cour centrale. V-VI<sup>e</sup> s. ap. J. C. Cf. p. 92.

<sup>1</sup> *FRÖHNER*, *Sculpture antique*, p. 9. N<sup>o</sup> 2; *SAGLIO-POTTIER*, *Dict. des ant. s. v.*, *Zodiacus*, p. 1056, fig. 7595, référ.

<sup>2</sup> Cf. les noms des dieux auxquels les mois sont consacrés. *Dict. des ant.*, s. v., *Calendarium* p. 844, note 191; s. v. *Zodiacus*, p. 1062.

9307. *Scramasax*, sans doute trouvé dans le lac de Genève.  
9308. *Fer de lance*, trouvé à Genève.  
9309. *Fer de lance*, trouvé à Genève.

#### C. ART MODERNE.

9160. *Grand tapis brodé* au petit point. La partie centrale porte les armes concédées à la famille Le Fort par diplôme impérial du 31 octobre 1758<sup>1</sup>. La broderie a été exécutée par une douzaine de jeunes filles genevoises qui formaient la « Société du dimanche », dont faisait partie Elisabeth Le Fort (1767-1836), fille du général Pierre Le Fort (1719-1796), au service de la Pologne, et d'Elisabeth, comtesse de Schemettaum, et offert à celle-ci à l'occasion de son mariage avec Jean-Aimé Sartoris, le 25 septembre 1787. Les autres parties du tapis ont été brodées successivement par M<sup>me</sup> Sartoris-Le Fort et par ses descendantes. Don de la Société auxiliaire du Musée et de M. H. Le Fort.

9434. *Coffret*, dit de mariage, en bois peint. Legs de M<sup>me</sup> Brémond-Mermillod.

9439. *Petit coffret en argent*, travaillé au repoussé. Legs de M<sup>me</sup> Brémond-Mermillod.

9436. *Calice* en étain avec patène. Legs de M<sup>me</sup> Brémond-Mermillod.

9437. Deux *vases en porcelaine blanche*, sans marque, forme Empire. Legs de M<sup>me</sup> Brémond-Mermillod.

#### *Instruments de musique.*

10924. *Piano à queue*, début du XIX<sup>e</sup> siècle; marque: Franz Brodmann, Wien. Don de M. et M<sup>me</sup> Jacques Dunant.

#### D. ART ORIENTAL.

9440. *Bol en faïence émaillée*, couleur vert-bleu. Fabrique de Rhagès. Don de M. Charrey.

9167-9170. *Service de lavabo*; cuvette, pot à eau, savonnière, boîte avec couvercle. Porcelaine de la Compagnie des Indes, XVIII<sup>e</sup> siècle.

9306. *Etui en ivoire ciselé*, travail japonais. Legs de M<sup>me</sup> Favre-Paschoud.

#### E. SOUVENIRS HISTORIQUES.

9443. Armes de Genève, fragment du ballon « Genève », foudroyé lors du concours pour l'obtention de la coupe Gordon Bennett, à Bruxelles, 1923. Remis par la Section de Genève de l'Aéro Club suisse, par l'entremise du Conseil d'Etat.

<sup>1</sup> H. LE FORT, *Notice généalogique et historique sur la famille Le Fort de Genève*, 1920.

### F. Armures.

1923. *Pique* de fantassin, avec tronçon de hampe, XVII<sup>e</sup> siècle. Ancienne collection Rigaud, remise par la section archéologique (anc. n<sup>o</sup> 5319).

On a acquis les pièces suivantes :

1934. *Epée* à garde forgée, XVII<sup>e</sup> siècle, sans doute de travail suisse allemand.

1935. *Epée* à garde en coquille, avec traces de dorure. Espagne, fin du XV<sup>e</sup> siècle.

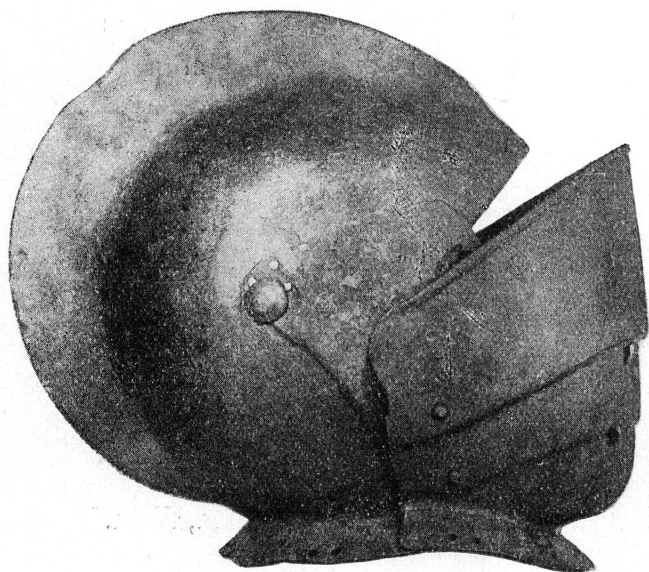


FIG. 19. — 1936. Casque, XVI<sup>e</sup> s.



FIG. 20. — 1905. Barbute, vers 1440. Cf. *Genava*, I, p. 61.

1936. *Casque* à visière en soufflet, type qui, vers 1560, se partage la faveur des gens de guerre avec les premiers armets (*fig. 19*). Trouvé en 1911, dans la Marne, à Pavant, entre le pont qui a remplacé, depuis 1876, le bac de Charly Pavant, et le barrage. Il est vraisemblable que ce casque appartenait à l'un des mercenaires allemands défaits en cet endroit par le sieur de Pavant, lieutenant de la Compagnie du duc de Lorraine, et noyés en essayant de traverser la rivière, en 1563, après leur infructueuse attaque du château de Pavant, pendant la première guerre de religion en France (1562-3) <sup>1</sup>.

1937. *Dague* à rouelle, fin du XIV<sup>e</sup> siècle, trouvée dans le lac de Genève.

1938. *Obus* de 8 cm 4, modèle 1871, trouvé dans la propriété de M. Goudet, 98 route de Malagnou, Genève. — Don de M. Henri Decorges.

<sup>1</sup> Lucien BRIET, *Le fait d'armes de Pavant* (1563); Bulletin de la Société historique et archéologique de Château-Thierry, 1912; tirage à part, 1913; le casque est commenté et reproduit p. 19.

### G. Collections lapidaires.

Publications: J. P. Kirsch, *Neuentdeckte altchristliche Skulpturen (von einem Altar?) in Genf (Schweiz.)*, Römische Quartalschrift, XXXI, 1923 ; id., *Rivista di archeologia cristiana*, 1924.

699. Fragment d'inscription romaine, trouvé en 1819 au temple de Vesta, à Rome. Remis par la section archéologique (ancien n° C. 1161).

700. Dessin encadré, reconstitution par M. L. Blondel de l'autel chrétien du IV<sup>e</sup> siècle, provenant de Saint Germain. Cf. *Mélanges publiés par la Société auxiliaire à l'occasion de son 25<sup>me</sup> anniversaire*, 1922, p. 83, fig. 3; *Genava*, I, 1923, p. 62, fig. 22.

701. Frise en stuc, représentant une chasse, provenant des démolitions de la rue de la Fontaine, en 1923. XV-XVI<sup>e</sup> siècle.

704. Fragment de frise analogue à la précédente, provenant des démolitions de la Pélisserie n° 14, en 1923.

702. Cul de lampe sculpté, bouffon accroupi, XV<sup>e</sup> siècle. Démolition de la Pélisserie n° 14, 1923.

703. Rouelle sculptée en creux sur un caillou roulé. Démolitions de la Pélisserie, 1923.

705. 707. 708. Trois blocs sculptés<sup>1</sup> de l'époque romaine, provenant des démolitions du quartier Pélisserie-Tour de Boël, en 1923. L'un d'eux (705) montre un chapiteau à feuilles d'acanthé, sculpté sur deux faces, qui surmontait donc le pilastre (formé de cannelures) d'angle d'un monument. On aperçoit sur un côté du chapiteau un commencement de guirlande avec ruban, et au-dessous, dans un encadrement rectangulaire, le haut d'un motif indéterminé. Les deux autres pièces 707, 708 proviennent d'une corniche corinthienne, à médaillons, qui faisait sans doute partie du même monument, comme

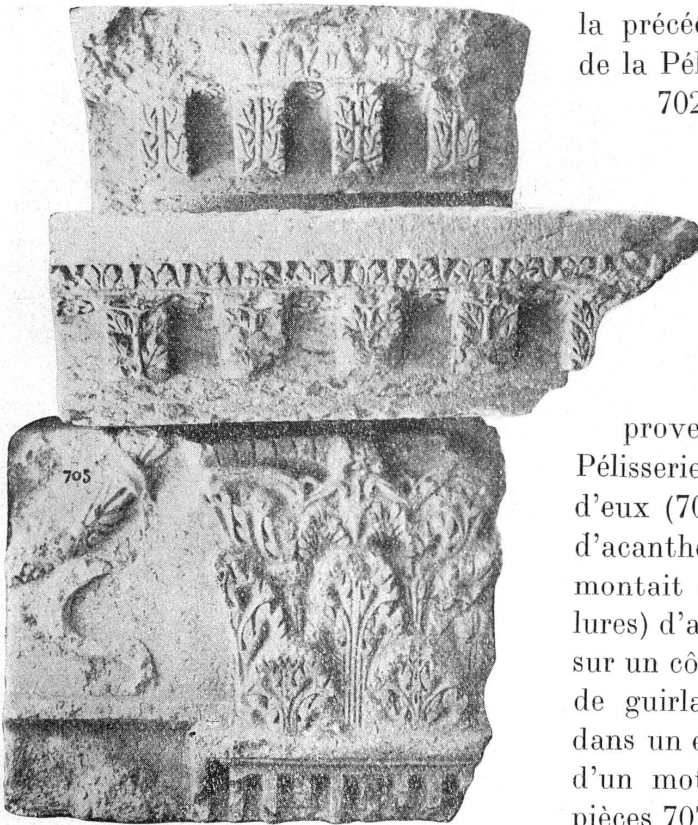


Fig. 21. — 705, 707-8. Fragments d'architecture romaine.

l'indiquent les proportions et la qualité de la pierre, la technique semblables; l'une d'elles (707) est sculptée sur le retour d'angle, elle surmontait donc le chapiteau. (Fig. 21).

<sup>1</sup> *Journal de Genève*, 4 mai 1923

706. Pierre portant la date 1705, provenant sans doute des anciennes démolitions des fortifications. Ancien dépôt du Vieux-Genève.



FIG. 22. — 712. Dalle funéraire d'Amédée de la Palud.

709. Fragment de *corniche*, avec moulures sans ornements, époque romaine. Démolitions de la rue de la Rôtisserie, 1923.

710. Base de colonne romaine(?) Démolitions du Terraillet, 1923.

712. *Dalle funéraire*, trouvée en 1904 lors de travaux exécutés dans la propriété de M. Ch. Georg, au Petit-Sacconnex. Don de Mme Ch. Georg, en souvenir de M. Ch. Georg. (Fig. 22).

Le défunt est étendu, revêtu du costume ecclésiastique, les mains jointes, les yeux fermés; ses cheveux, soigneusement peignés, forment des boucles courtes de chaque côté de la tête; il porte une courte barbiche en pointe. Tout autour, l'inscription bien conservée :

*(Hic) jacet ven(erandus)  
dns (dominus) Amedeus de  
Pallude marticularius cath(e-  
dralis) eccle(siae) Scti (sancti)  
Petri geben (nensis) q(ui)  
obiit an(n)o M D trice(simo).  
Req(u)escit i(n) pace. amen.*

La famille des nobles savoyards de la Palud<sup>1</sup> — qu'il ne faut pas confondre avec la famille d'humble extraction Delapalud, connue à Jussy dès le XIV<sup>e</sup> siècle,

<sup>1</sup> Voir sa généalogie in Foras, *Armorial de Savoie*, s. v. de la Palud; Guichenon, *Histoire de Bresse et de Bugey*, p. 283 sq.

et dont une branche se serait établie à Saconnex dès cette époque<sup>1</sup> — comprend un Amédée de la Palud, père de Louis de la Palud, lequel fut évêque de Lausanne en 1432, évêque d'Avignon en 1433, cardinal en 1440, et mourut en 1451<sup>2</sup>.

Le personnage de notre dalle peut être identifié avec un autre membre de cette famille, portant même prénom<sup>3</sup>. Celui-ci reçoit en garde, du chanoine Jacques de Charansonay, divers objets de culte, le 13 novembre 1515, et il paraît comme témoin d'un acte du 25 janvier 1526<sup>4</sup>; dans ces deux pièces, il est qualifié de « chapelain » (de l'église cathédrale de Genève).

Le 7 septembre 1520, il est substitué, ainsi que ses frères Jean et Augustin, au testament de leur oncle noble Guy de la Compôte<sup>5</sup>. Il est fils de Soffred et d'Antonia de Quintal<sup>6</sup>.

La charge honorifique de marguillier, *matricularius* (noter l'erreur de graphie dans l'inscription, *marticularius*) était confiée à des laïques, ce qui explique la coiffure et la barbe du défunt<sup>7</sup>.

D'après les actes précités, Amédée de la Palud vit encore en 1526; d'autre part, la Réforme ayant supprimé le catholicisme à Genève en 1535, et le siège de l'évêché ayant été alors transféré à Annecy<sup>8</sup>, la mention de sa charge à la cathédrale ne se comprendrait pas ultérieurement. Il doit donc être mort entre 1526 et 1535. C'est ce qui nous autorise à lire ainsi les seuls mots douteux de l'inscription: *trice(simo)*, soit 1530.

711. *Moulage d'une clef de voûte*, située dans la cave d'une maison du Bourg-de-Four n° 8, l'ancienne Bourse française, antérieurement maison des marguilliers de Saint-Pierre. Elle porte un écusson écartelé en sautoir; les meubles étaient sans doute peints sur le champ. Armes de Seyssel<sup>9</sup> ?

<sup>1</sup> CORBAZ, *Un coin de terre genevoise, Mandement et chastellenie de Jussy l'Evêque*, p. 354.

« Anthonius de Curia, alias de Palude, de Saconoto parvo », reconnaissance en faveur de No Jean Dunant, pour des biens au Petit-Saconnex, 1433-7; un « de Palude, de Saconeto parvo », reçu bourgeois de Genève au XV<sup>e</sup> s. (renseignements fournis par M. W. Guex).

<sup>2</sup> *Obituaire de l'Eglise de Genève*, Mém. et documents de la Société d'histoire, XXI, 1882, p. 275.

<sup>3</sup> Les renseignements suivants nous ont été aimablement fournis par MM. P. E. Martin, archiviste d'Etat et H. Deonna.

<sup>4</sup> A. NOVEL, notaire, vol. unique, fol. 59, 60, Archives de Genève.

<sup>5</sup> Claude de COMPOIS, notaire, vol. 4, fol. 436, Archives de Genève. — Jean de Palude, procureur de Notre-Dame la Neuve, est mentionné par la Corbière, *Antiquités de Genève en 1752 et 1755*, ms. Bibliothèque Publique, p. 12, dans le « Rôle des Prêtres qui ont changé de religion à la Réforme ».

<sup>6</sup> FORAS, *l. c.*

<sup>7</sup> Sur les fonctions à la cathédrale de Saint-Pierre, J. MERCIER, *Le Chapitre de Saint-Pierre de Genève*, Mém. Acad. Salésienne, XIV, 1890. On n'y trouvera aucune indication sur la charge de marguillier.

<sup>8</sup> MERCIER, *op. l.*

<sup>9</sup> Cf. H. F. *Une chapelle du XV<sup>e</sup> siècle retrouvée dans une cave*, Tribune de Genève, 1 mai, 1924.



### H. Musée Rath. Collection de moulages de l'art antique.

Sont entrées les pièces suivantes, provenant d'anciens fonds ou récemment acquises :

114. *Situle archaïque* de la Certosa.
115. Détail de *l'autel des douze dieux* au Louvre.
116. Moulages de *monnaies* et de *gemmes* grecques et romaines.
117. Tête de *Dionysos* (anciennement dénommé Ariane), Rome, Capitole.
118. Tête d'*Aphrodite*.
119. Tête de *Silène*.
120. Tête du plus jeune fils de *Niobé*, moulée sur l'original appartenant à M. H. van Muyden, à Genève (Deonna, *Catalogue des sculptures antiques*, 1924, p. 150, fig.). *Fig. 24-5*.
- 121-2. *Gobelets mycéniens* de Vaphio, reproductions galvanoplastiques, remises par la section des Arts décoratifs.
- 123-5. Reproductions polychromées de *figurines tanagréennes*, remises par la section des Arts décoratifs (n<sup>os</sup> C. 117-120).
126. *Polymnie*, Vatican.
127. *Aphrodite Callipyge*, Naples.
128. *Aphrodite de Médicis*, Florence.
129. *Tête de Méduse*, Louvre.

M. H. van Muyden a bien voulu nous autoriser à mouler la tête en marbre du plus jeune fils de Niobé, réplique du groupe célèbre de Florence (n<sup>o</sup> 120); nous le remercions sincèrement de son obligeance.

---

### Beaux-Arts.

Conservateur: M. L. GIELLY.

Récentes publications sur des pièces de cette section :

- P. Les marbres de Houdon au Musée de Genève, *Pages d'art*, 1923, p. 221.
- D. BAUD-BOVY. Un Voltaire, de Jean Huber, *Journal de Genève*, 16 septembre 1923.
- id.*, Corot en Suisse, Comm. Congrès de l'histoire de l'Art, Paris, 1921, p. 489; *Journal des Débats*, 29 septembre 1921.
- DE ZIEGLER. Quelques tableaux italiens du Musée de Genève, *Pages d'Art*, 1921, p. 141.
- A. BOVY. Un neveu de Joseph Vernet, *Mém. Société auxiliaire* 1922, p. 107.
- Annuaire des Beaux-Arts en Suisse*, 1913-1921, tome II, 1923, p. 137.

W. DEONNA. Les Quatre Saisons de Carl Angst, Pages d'Art, 1923, p. 295.

L. GIÉLÏY. Les pastels de La Tour au Musée de Genève, Pages d'Art, 1923, p. 322.

*id.*, L'art français au Musée de Genève, l'Art et les Artistes, 1923, p. 89.

*Conrad Witz, dreizig Tafeln mit einführendem Texte von Hans Graber*, Bâle, 1922 (retable, p. 37, pl. 26-9).

Nous publions ci-dessous la liste complète des œuvres entrées au cours de l'année dans la section des Beaux Arts, mais nous voulons attirer l'attention sur l'acquisition d'un certain nombre d'œuvres particulièrement intéressantes.

Il a paru nécessaire de compléter certaines séries existantes et tout spécialement celle des œuvres de Ferdinand Hodler, qui présente d'assez graves lacunes. C'est ainsi que notre Musée s'est enrichi de :

1. le Lilas, daté de 1890, un paysage de la première manière du maître ;
2. portrait de jeune fille, de 1887, une des meilleures œuvres de nos collections, déposée par la fondation Gottfried Keller à qui le Musée a versé un subside.
3. la Femme malade, bronze ;
4. portrait de Félix Vibert, daté de 1915.

L'acquisition de ces œuvres, d'une importance capitale, a permis, avec les toiles prêtées par les fils de M. Paul Chavan, de présenter au public notre grand peintre suisse d'une manière plus complète.

Parmi les œuvres les plus intéressantes, citons encore :

un Jean Huber (le Lever de Voltaire), déposé par la Fondation Gottfried Keller ; deux Adam Tœpffer (la Commanderie de Jussy et la Fontaine de Veyrier), un Agasse (Chèvres), un Massot (portrait du fils de l'artiste), légués par M<sup>lle</sup> F. A. de Geer ; une huile (Intérieur italien) et plusieurs aquarelles d'Alfred van Muyden, léguées par M. Evert van Muyden ; une étude pour Narcisse, de Charles Giron, donnée par M<sup>me</sup> Charles Giron ; un des meilleurs Bouquets de H. C. Forestier, donné par la Société auxiliaire ; un paysage d'Otto Vautier (étude pour le paysage du Puits) ; une importante collection de dessins de B<sup>y</sup> Menn, donnée par M. Max Moos ; enfin une délicieuse « Baigneuse » de Renoir, achetée en partie sur le fonds provenant de l'Exposition d'Art français (1918), gracieusement abandonné au Musée par le Gouvernement français, à condition qu'il soit employé à l'achat d'une œuvre française.

La décoration du Musée a été complétée par les « Quatre Saisons » de Carl Angst placées dans les niches du vestibule.

Enfin, un certain nombre d'œuvres contemporaines ont été acquises sur le préavis de la Commission des Beaux-Arts. Cette Commission, pour rendre son choix plus strict, a décidé que les œuvres contemporaines qu'elle retiendrait dans les expositions ou les ateliers lui seraient représentées en fin de chaque semestre et en second examen. Les résultats de cette méthode paraissent excellents.

DONS ET LEGS.

Don de M<sup>me</sup> Ch. GIRON. Ch. Giron, Etude pour « Narcisse », huile (1923-4).

Legs de M<sup>lle</sup> Fanny MATHIEU. Louise Paillard, « Transfiguration », dessin d'après Raphaël (1923-5).

Legs de M. Evert VAN MUYDEN. 13 aquarelles, 1 sépia, 1 tableau à l'huile d'Alfred van Muyden (1923-6 à 20).

Legs de M<sup>lle</sup> Alice VINCENT. Ed. Ravel, portrait de M. le D<sup>r</sup> Alfred Vincent, huile (1923-21). Léon Gaud, portrait de M. le D<sup>r</sup> Alf. Vincent (huile, 1923-22). Auteur inconnu, portrait de M. Vincent (1923-23.)

Don de la SOCIÉTÉ AUXILIAIRE. H. C. Forestier, Bouquet, tempera (1923-24).

Legs de M<sup>me</sup> V<sup>ve</sup> Julia FAVRE, née Paschoud. F. Furet « des Foins à Aeschi », huile (1923-29). — « le Pêcheur de la Belotte », huile (1923-30). — Effet de brouillard », pastel (huile 1923-31). — « Vénus », pastel (1923-32).

Don de M. Paul CHAVAN. E.-S. Grasset, « L'Orangerie », pastel (1923-33).

Don de M. Max MOOS. Dessins et croquis divers de B<sup>y</sup> Menn (1923-34*bis* à 179).

Legs de M. L. C. F. LACOMBE. G. Castan, « Paysage », huile (1923-186).

Legs de M<sup>lle</sup> A.-F. DE GEER. F. Massot, « Portrait du fils de l'artiste », huile (1923-193). — « portrait de M<sup>me</sup> la baronne de Geer », dessin (1923-194). — « portrait de jeune fille », fusain (1923-195). — « portrait de jeune garçon », fusain (1923-196). — A. Tœpffer, « La Commanderie de Pers-Jussy, sépia (1923-197). — « La fontaine de Veyrier », huile (1923-198). — J. L. Agasse, « deux chèvres couchées », huile (1923-199).

Don de M. le baron DE GEER. Ch. Tœpffer, Esquisse pour le monument de Rod. Tœpffer (1923-200).

Don de M<sup>me</sup> MAX VAN BERCHEM. E. Duval, « Les bords du Nil », huile (1923-202).

Don de M. Gustave MAUNOIR. L. A. Grosclaude, « Buveurs », dessin (1923-203). — J. Coindet, « La vallée du Rhône », dessin (1923-204).

ACQUISITIONS.

F. Hodler, « La femme malade », bronze (1923-25).

Otto Vautier, « Paysage », huile (1923 27).

A. Renoir, « Baigneuse », huile (1923-34).

A. Morard, « Le Coteau », huile (1923-35).

E. Hornung, « Paysage », huile (1923-36).

H. Berger, « Le Pont », huile (1923-37).

M. Barraud, « la Chanteuse », pastel (1923-38).

M. Sarkissov, « portrait de M<sup>me</sup> S. », bronze (1923-39)

F. Hodler, « Le Lilas », huile (1923-180).

- C. A. Angst, « les Quatre saisons », pierre (1923-182 à 185).  
F. Hodler, « Portrait de M. Félix Vibert » (1923-192).  
Cila d'Aire, « Femme assise », marbre (1923-201).

*Dépôt de la Fondation Gottfried Keller :*

- F. Hodler, « Portrait de jeune fille », huile (1923-26).  
Jean Huber, « Le Lever de Voltaire », huile (1923-28).

*Dépôt de la Confédération.*

- A. Blanchet, « Femme couchée », huile (1923-1).  
R. Guinand, « Portrait de femme », huile (1923-2).  
J. Vibert, « Buste de Paul Fort », matière estampée (1923-3).

---

**Arts décoratifs.**

Conservateur: M. A. DUFAUX.

*Publication:* Quelques mots sur le Musée des Arts décoratifs, Noël Suisse, Genève, 1923.

Les acquisitions n'ont pas été nombreuses en 1923, comme en témoigne la liste ci-dessous. Une mention spéciale est due à un plat d'argent, surtout de table composé et exécuté par M. Georg Jensen, artiste danois, exposant au Salon des Artistes Décorateurs de Paris, ainsi qu'à une bonbonnière, signée Richter, peintre émailleur genevois (début du XIX<sup>e</sup> siècle). Quelques-uns des travaux de cet artiste délicat ornent déjà nos collections. Ce sont uniquement les séries locales que le Musée cherche à compléter, dans les œuvres du passé. Le principal de son effort continue de porter sur les témoins les plus caractéristiques des recherches actuelles, un peu partout. Nul doute que l'Exposition internationale des Arts appliqués, en 1925, à Paris, ne fournisse l'occasion d'enrichir nos vitrines de quelques belles pièces représentatives de notre époque, à la veille, semble-t-il, de trouver le style capable de l'exprimer pleinement.

Parmi les dons et legs reçus cette année, il sied de signaler le legs copieux de M. Auguste HÉCLER, céramiste à Ferney-Voltaire. Le généreux testateur a voulu marquer ainsi sa sympathie à notre ville, à laquelle l'attachaient tant de liens, et à notre Musée. Ces pièces sont d'un réel intérêt documentaire et leur réussite prouve à quelle maîtrise technique l'auteur était parvenu. Ces échantillons d'une industrie régionale jadis florissante méritaient d'autant plus d'être conservés, qu'aujourd'hui cette même industrie, renouvelant ses procédés comme ses recherches, s'engage dans des chemins qu'ignoraient les premiers pionniers.

MM. Georges et Edmond Degallier, neveux de feu Edmond Reuter, l'artiste décorateur bien connu, ont offert au Musée des Arts décoratifs un certain nombre de pièces de la collection des œuvres laissées par leur oncle. Les tentures et aquarelles installées à la bibliothèque y forment un ensemble significatif.

La famille de M. G. Hantz a offert au Musée le cuivre et un certain nombre d'épreuves de l'ex-libris de la bibliothèque, composé et gravé par feu le Directeur des Arts décoratifs.

Mentionnons également, avec reconnaissance, le dépôt fait par la Confédération d'un certain nombre d'objets d'art acquis par elle à l'Exposition nationale des Arts appliqués, à Lausanne, en 1922.

La Salle des Tissus est aussi l'objet de la sollicitude des donateurs. L'entretien de ces collections éminemment périssables fut jadis assuré par M<sup>lle</sup> Cherbuliez, démissionnaire depuis deux ans. L'Office du chômage de la Ville nous a heureusement assuré une précieuse collaboration féminine, grâce à laquelle ces richesses sont maintenues en état et classées de façon pratique.

#### ACQUISITIONS.

*Métaux.* — M. 994. Coupe argent forme ovale, anses raisins et grappe en course à la base, de Georg Jensen, Copenhague et Paris. (*Fig. 23*).



FIG. 23. — M. 994. Coupe en argent, par Georg Jensen.

*Emaux.* — E. 367. Tabatière or rectangulaire décorée d'émaux; au couvercle un paysage avec sujets, signée Richter, bordure style Louis XVI, or gravé sur émail noir, bon état de conservation. De la maison Delor et Bornand, Genève.

*Céramique.* — C. 799. Statuette terre cuite « Baigneuse », M<sup>lle</sup> Perrochet, Lausanne (acquise à l'Exposition des femmes peintres au Musée Rath). — C. 800. Vase en poterie de M<sup>lle</sup> Nora Gross (acquis à l'Exposition des arts appliqués à Lausanne).

*Ecaille.* — N. 60. Coupe papier nacre ton violet, de Georges Bastard, Paris.

*Verrerie.* — V. 108. Vase patiné vert bleu, pièce unique. — V. 109. Coupe ronde, id. — V. 110. Vase ballon opalin bleu gris. — V. 111. Vase ovoïde, patiné gris. — V. 112. Carafe vert transparent. — V. 113. Carafon avec bouchon, vert transparent — V. 114. Flacon à parfum, bleu gris. — V. 115. Pendentif, sirène, bleu vert, de René Lalique, Paris.

#### LISTE DES DONNÉS ET LEGS.

*Déposés par la Confédération:* une pièce batik, auteur M<sup>me</sup> Porto-Matthey. — un coussin, M. P. Pernet. — quatre eaux-fortes, M. Kuhn Pugni. — une broche émail, M<sup>me</sup> de Siebenthal, née Glitsch. — une coupe émail « Fuite en Egypte », M<sup>r</sup> et M<sup>me</sup> Sandoz-Augier.

Don de M. Auguste HÉBERT: un portrait émail de G. Lamunière et quatre cadrans anciens.

De M. Charles BONIFAS: un boîtier décoré émail et peinture.

De la famille de M. G. HANTZ: le cuivre de l'ex-libris de la bibliothèque.

De M<sup>me</sup> de STOUTZ: un lot bijoux, imitation, filigrane.

De MM. DEGALLIER frères: tentures, aquarelles et céramiques d'Edouard Reuter.

Legs de M. Evert VAN MUYDEN: une gravure de Rembrandt (portrait de la mère de l'artiste).

Legs en usufruit de M<sup>lle</sup> LACOMBE: un émail de H. Lacombe « Jupiter et Lédà », d'après Boucher.

De M<sup>lle</sup> Adèle Frédérique de GEER: une miniature de Soiron.

De M. MESSIKOMMER, à Zurich: 2 volumes « Sammlung Léopold Iklé ».

De la Bibliothèque publique: 1 recueil factice de planches et 4 fascicules sur les armes modernes.

---

### Cabinet de Numismatique.

Conservateur: M. Eug. DEMOLE.

Conservateur-adjoint: M. Edouard AUDEOUD.

*Publications:* Eug. DEMOLE, « Accroissement du Cabinet de Numismatique de Genève, de 1880 à 1923, en monnaies et médailles genevoises », *Rev. suisse de numismatique*, 1923, XXII. — Id., *Jaune et rouge*, dans le *Journal de Genève*, 15 sept. 1923. — J. GRUAZ, *Le trésor d'Hermenches et les temps carolingiens*, dans la *Revue histor. vaudoise*, 1922, p. 193-212, pl.

#### A. DONS.

Parmi les dons faits au Cabinet pendant l'exercice écoulé, nous devons mentionner une pièce de Genève inédite, donnée par M. Th. Grossmann. Elle a l'aspect, sinon le poids, des testons sans millésime, frappés par Henri Goulaz. Rapprochée d'une autre pièce, semblable pour le type et acquise pendant le même exercice, ces deux monnaies formeraient une nouvelle division du teston, d'après un système, proposé peut-être, mais non admis. Nous reviendrons en temps et lieu sur ces deux remarquables espèces.

Un second don qu'il faut signaler provient de la famille de feu M. le Sénateur Pierre-Joseph Magnin, de Paris.

Déjà en 1914, et en souvenir de leur père qui fit ses études à Genève et lui conserva toujours un fidèle attachement, les enfants de M. Pierre-Joseph Magnin avaient fait don au Musée de Genève d'un intéressant tableau de F. Diday, représentant le Wetterhorn. Aujourd'hui les mêmes donateurs, par les soins de M. Maurice Magnin, Conseiller à la Cour des Comptes de Paris, viennent d'offrir à notre ville une belle série de médailles et de plaquettes, dont la plupart furent données à leur père pendant l'exercice de ses fonctions.

De 1870 à 1907, Pierre-Joseph Magnin fut, en effet, Ministre de l'Agriculture, dans le gouvernement de la Défense nationale, sénateur inamovible, puis Ministre des Finances et Gouverneur de la Banque de France. On trouvera plus bas la liste complète du don Magnin.

De M. M. BEDOT, directeur du Museum d'Histoire naturelle: 29709, Rome, Britannicus, gr. br.; 29708, Saxe-Cobourg-Gotha, 20 kr. 1835, bill; 29707, Grèce, 10 lepta, 1878, cu.; 29706, Luxembourg, 10 cents, 1870, cu.; 29705, Portugal, 20 reis 1884, cu.; 29704, Autriche, 10 Kr. 1868, cu.; 29703, Autriche, 20 kr. 1868, cu.; 29702, Paraguay, 2 cents 1870, cu.; 29701, Etats-Unis, 1/4 de dollar 1862, arg.;

29700, Indes néerlandaises, 1 cent. 1858, cu.; 29699, Indes néerlandaises, 2 ½ cent. 1858, cu.; 29698, Indes néerlandaises, 2 ½ cent. 1856, cu.; 29697, Angleterre, 1 penny, 1869, cu.; 29696, Nord Bornéo, 1 cent. 1887, cu.; 29695, Nord Bornéo, 1 cent, 1884, cu.; 29694, Ceylan, 48 stiver, 1802, cu.; 29693, Ceylan, 1 stiver, 1815, cu.; 29692, Ceylan, 5 cents, 1870, cu.; 29691, Indes anglaises, 2 annas, 1874, arg.; 29690, Canada, 25 cents, 1872, arg.; 29689, Canada, 5 cents, 1880, arg.; 29688, Italie, République romaine, 3 baiocchi, 1849, cu.; 29687, Italie, Deux-Sicules, 10 cents, 1893, cu.; 29686, Italie, Deux-Sicules, 60 grani, 1856, arg.; 29685, Italie, Etats pontificaux, 1 soldo, 1866, cu.; 29684, Italie, Venise, 5 cent., 1896, ni.; 29683, Italie, Venise, 5 cent., 1859, ni.; 29692, Italie, Venise, 5 cent., 1851, ni.; 29681, Italie, Venise, 20 cent., 1894, ni.; 29680, Italie, Venise, 20 cent., 1895, ni.; 29679, Italie, gouv. prov. 5 cent., 1849, cu.; 29678, Italie, St-Marin, 5 cent., 1864, cu.; 29677, Deux-Sicules, 5 tari, 1797, cu.; 29676, Indochine française, 1 cent., 1889, cu.; 29675, France, 10 cent., 1898, cu.; 29674, France, Charles X, 50 cent., 1829, arg.; 29673, France, 1 cent. 1848, cu.; — de M. Aug. CAHORN, architecte de la Ville: 29596, France, Chambre de commerce d'Amiens, 25 cent., 1921, al.; 29597, France, Chambre de commerce d'Amiens, 10 cent., 1921, al.; 29598, France, Chambre de commerce d'Amiens, 5 cent., 1921, al.; 29599, France, Chambre de commerce d'Evreux, 25 cent., 1921, al.; 29600, France, Chambre de commerce de Dunkerque, 25 cent., 1922, lait.; 29601, France, Chambre de commerce de Dunkerque, 10 cent., 1922, lait.; 29602, France, Chambre de commerce de Dunkerque, 5 cent., 1922, lait.; 29603, France, Union des détaillants commerçants d'Épernay, 25 cent., 1922, al.; 29604, France, Union latine, Comité du Sud-Ouest, Toulouse 1922, 10 cent. al.; 29605, France, Union commerciale et industrielle du canton de la Capelle, 10 cent., 1921, al.; 29606, France, Union commerciale de Ham, 10 cent., 1922, al.; 29607, France, Chambres de commerce de l'Hérault, 10 cent., 1921-24, al.; — de M. Henri CAILLER: 29770, Neuchâtel, Souvenir du tir cantonal de la Chaux-de-Fonds, 1886, 28<sup>mm</sup>. bél. lait.; — de M. François CHABANEL: 29720, Etats-Unis, 50 cents, 1817, arg.; — de l'hoirie de M. Alfred de CLAPAREDE: 29668, Italie, Petit bronze d'Atalaric, roi des Ostrogoths (526-534) — de M. le pasteur DELUZ: 29670, Allemagne, 200 marks 1923, al.; 29671, Allemagne, 200 marks 1923, al.; — de M. le Président du Département des Finances: 29672, une feuille de quatre billets de 10 francs de la Caisse d'Escompte de Genève; — de M. Alex. DONICI. 29608, Russie, Catherine II, 5 cop. 1786, cu.; 29609, Russie, Nicolas I, rouble, 1829, arg.; 29610, Russie, Nicolas II, ½ rouble, 1897, arg.; 29611, Russie, Nicolas II, 1 rouble, 1913, arg.; 29612, Russie, Nicolas II, 20 cop. 1909, arg.; 29613, Russie, Nicolas II, 20 cop., 1915, arg.; 29614, Russie, Nicolas II, 15 cop., 1898, arg.; 29615, Russie, Nicolas II, 15 cop., 1900, arg.; 29616, Russie, Nicolas II, 15 cop. 1902, arg.; 29617, Russie, Nicolas II, 15 cop., 1903, arg.; 29618, Russie, Nicolas II, 15 cop., 1904, arg.; 29619, Russie, Nicolas II, 15 cop., 1905, arg.; 29620, Russie, Nicolas II, 15 cop., 1906, arg.; 29621, Russie, Nicolas II,



15 cop., 1907, arg.; 29622, Russie, Nicolas II, 15 cop., 1908, arg.; 29623, Russie, Nicolas II, 15 cop. 1909, arg.; 29624, Russie, Nicolas II, 15 cop., 1911, arg.; 29625, Russie, Nicolas II, 15 cop., arg. 1912; 29626, Russie, Nicolas II, 15 cop., arg. 1913; 29627, Russie, Nicolas II, 15 cop., 1914, arg.; 29628, Russie, Nicolas II, 15 cop., 1915, arg.; 29629, Russie, Nicolas II, 10 cop. 1894, arg.; 29630, Russie, Nicolas II, 10 cop. 1898, arg.; 29631, Russie, Nicolas II, 10 cop. 1900, arg.; 29632, Russie, Nicolas II, 10 cop. 1902, arg.; 29633, Russie, Nicolas II, 10 cop. 1903, arg.; 29634, Russie, Nicolas II, 10 cop. 1904, arg.; 29635, Russie, Nicolas II, 10 cop. 1905, arg.; 29636, Russie, Nicolas II, 10 cop. 1906, arg.; 29637, Russie, Nicolas II, 10 cop. 1907, arg.; 29638, Russie, Nicolas II, 10 cop. 1908 arg.; 29639, Russie, Nicolas II, 10 cop. 1909, arg.; 29640, Russie, Nicolas II, 10 cop. 1910, arg.; 29641, Russie, Nicolas II, 10 cop. 1911, arg.; 29642, Russie, Nicolas II, 10 cop. 1912, arg.; 29643, Russie Nicolas II, 10 cop. 1913, arg.; 29644, Russie, Nicolas II, 10 cop. 1914, arg.; 29645, Russie, Nicolas II, 10 cop. 1915, arg.; 29646, Russie, Nicolas II, 1 cop. 1910, cu.; 29647, Russie Nicolas II,  $\frac{1}{2}$  cop. 1913, cu.; 29648, Russie, Finlande, 25 pennia, 1916, arg.; 29649, Pologne, Sigismond III, 3 gros, 1599, arg.; 29650, Pologne, Sigismond III, 6 gros, 1596, arg.; 29651, Pologne Nicolas I, 5 florins, 1834, arg.; 29652, Moldavie-Valachie, 2 paras-3 cop. 1772, cu.; 29653, Autriche-Hongrie, Marie-Thérèse, 20 kr. 1770, arg.; 29654, Autriche-Hongrie, François-Joseph, 5/10 de kr., 1785, cu.; 29655, Suède, Gustave-Adolphe, 1/24 de thaler, s/m. bill.; 29656, Allemagne, Comté de Stolberg, Henri Volrat, groschen s/m. bill.; 29657, Allemagne, Cologne-Hildebolt, bractéate, arg.; 29658, Allemagne, Brunswick-Wolfenbuttél, Marie-gros de 1648, arg.; 29659, Allemagne, Pfalz-Neuburg, 2 albus, 1708, cu.; 29660, Allemagne, Augsbourg, Bractéate du XIV<sup>e</sup> siècle, arg.; 29661, Italie, Fosdinovo, Marie-Madel. Malaspina, 1 luigno, 1669, bill.; 29662, France, Exposition universelle de Paris, 1878, 30 mm. lait.; 29663, Belgique, Liège, Exposition universelle, 1905, 30<sup>mm</sup>. lait.; 29664, Allemagne, Mayence. Schusselpfennig s/ mill. de J. Sch. de Schönborn; 29665, Allemagne, Mayence. Schusselpfennig s/ mill. de J. Sch. de Schönborn; 29666, Allemagne, Erfurt, Bractéate à l'imitation des Martinpfennige; 29667, Allemagne, Erfurt, Bractéate à l'imitation des Martinpfennige; — de M. Ch. DREYFUS-FAMA: 29718, Valais, médaille de Joseph Fama (1813-1882), par Stern, 60<sup>mm</sup> br., médaille frappée à 6 exemplaires seulement; 29719, France, siège de Paris, 1870, médaille de récompense accordée à M. Dreyfus pour dévouement patriotique, par le 10<sup>e</sup> arr. de Paris, par A. Bovy, 57<sup>mm</sup> br.; — de M. Ch. W. FÜRSTENBERG, à Thoun: 29871, Belgique, Gand. monnaie de nécessité, 50 cent. flan carré, 1915, 17<sup>mm</sup>. cu. al.; 29867, Belgique, Gand. monnaie de nécessité, 1 fr., 1915, 24<sup>mm</sup>. cu. al.; 29868, Belgique, Gand. monnaie de nécessité, 2 fr., 1915, flan carré, 25<sup>mm</sup>, cu. al.; 29869, Belgique, Gand. monnaie de nécessité, 5 fr. 1917, bilingue, 38<sup>mm</sup>, cu. al.; 29870, Belgique, Gand, monnaie de nécessité, 5 fr.. 1918, en flamand, 38<sup>mm</sup>. cu. al.; — de la C<sup>ie</sup> D'ASSURANCES « LA GENEVOISE »: 29722, médaille

pour son cinquantenaire 1872-1922, br. 51<sup>mm.</sup>; 29721, médaille pour son cinquantenaire 1872-1922, arg. 51<sup>mm.</sup>; — de M. Th. GROSSMANN: 29726, médaille de la Société du jeu de boules « Délices de St-Jean », bél. et ruban, 42<sup>mm.</sup> argentée; 29727, essai non adopté d'une pièce genevoise du XVI<sup>e</sup> siècle se rapportant au système du teston, 29<sup>mm.</sup> arg.; — de M. J. GRUAZ, à Lausanne: 29749, 29750, deux deniers carolingiens provenant de la trouvaille d'Hermenches (Vaud); — de M. Charles HENRY: 29763, Genève, Sté nationale des Chrysanthémistes suisses, par Ch. Richard, 54 mm., br.; 29764, Argovie, Hans Herzog, général, 50<sup>e</sup> anniversaire, par Ch. Richard, 50<sup>mm.</sup> br.; 29765, Lucerne, Olymp-Luzern, 1872, par Ch. Richard, 47<sup>mm.</sup>, br.; 29766, Vaud, Société vaudoise d'aviculture, par Ch. Richard, 40<sup>mm.</sup> br.; 29767, Vaud, Sté d'horticulture de la Côte, par Ch. Richard, 43<sup>mm.</sup> br.; 29768, Lucerne, anniversaire de la bataille de Sempach, par Ch. Richard, 35<sup>mm.</sup> arg.; 29769, Lucerne, anniversaire de la bataille de Sempach, par Ch. Richard, 35<sup>mm.</sup> br.; — de M. J. HIRSCH: 784a, Catalogue de la vente Clarence S. Bement, monnaies grecques, 1<sup>e</sup> part. Genève, 1923, in-4<sup>o</sup> pl.; — de MM. HUGUENIN frères, le Locle: 29729, exposition de boulangerie, pâtisserie, confiserie, Genève, 1923, par Huguenin frères, 50<sup>mm.</sup> arg.; 29730, exposition de boulangerie, pâtisserie, confiserie, Genève, 1923, par Huguenin frères, 50<sup>mm.</sup> br.; 29731-2, Lettonie, 2 pièces de 50 santimu, 1922, ni; 29733-4, Lettonie, 2 pièces de 20 santimu, 1922, ni.; 29735-6, Lettonie, 2 pièces de 10 santimu, 1922, ni.; 29737-8, Lettonie, 2 pièces de 5 santimu 1922, ni.; 29739-40, Lettonie, 2 pièces de 2 santimu, 1922, ni.; 29741-42, Lettonie, 2 pièces de 1 santimu, 1922, cu.; 29743-44, Roumanie, 2 pièces de 50 bani, 1921, métal thouna; 29745-46, Roumanie, 2 pièces de 25 bani, 1921, métal thouna; — de MM. LOMBARD, ODIER et C<sup>ie</sup>: 29771, Rome, Alexandre Sévère, moy. br. (trouvée dans les fouilles à la Corraterie); — de M. Maurice MAGNIN, à Paris: 29772, France, Exposition internationale, Paris, 1900, Jury supérieur, par Chaplain, 116<sup>mm.</sup>, marbre; 29775, Russie, Exposition française à Moscou, 1891, par O. Roty, 64<sup>mm.</sup> arg.; 29778, Paris, Exposition internationale 1900, M. Magnin, vice-président du jury, par O. Roty, 51/36<sup>mm.</sup> arg.; 29821, Paris, Décoration du jury à l'exposition internationale de Paris, 1900, 23-40<sup>mm.</sup> cu. arg.; 29829, Bruxelles, exposition internationale 1897, par Lagae et Wolfers, 70<sup>mm.</sup> br.; 29840, Paris, exposition universelle, 1889, par Daniel Dupuy, 63<sup>mm.</sup> br.; 29773, Paris, centenaire de l'installation de la Chambre des Députés au Palais Bourbon, 1798-1898, par Max Bourgeois; 29777, Paris, visite en France des souverains russes, 1896, par Chaplain, 70<sup>mm.</sup> br.; 29792, Paris, centenaire de la République française, 1792-1892, par Max Bourgeois, 71<sup>mm.</sup> cu.; 29813, France, St. Jean de Losne, monument commémoratif du siège de 1636, 42<sup>mm.</sup> arg.; 29824, France, St. Jean de Losne, souvenir de l'héroïque défense de la ville, 1636-1886, 42<sup>mm.</sup> br.; 29832, France, St. Jean de Losne, souvenir de l'héroïque défense de la ville, 1636-1886, 42<sup>mm.</sup> br.; 29836, Paris, souvenir du Centenaire de Victor Hugo, par Chaplain, 33<sup>mm.</sup> br.; 29837, France, millénaire de la

Normandie, 911-1911, par L. Villioux, 48-70<sup>mm</sup>. arg.; 29776, Paris, Obsèques nationales de M. Berthelot, par Léon Deschamps, 58-81<sup>mm</sup>. br.; 29779, Paris, M. Berthelot, par Chaplain, 71-57<sup>mm</sup>. br.; 29780, France, Emile Loubet, président de la République, 1899, par Chaplain, 68<sup>mm</sup>. br.; 29785, France, funérailles de Sadi Carnot, 1<sup>er</sup> juillet 1894, par O. Roty, 81-57<sup>mm</sup>. br.; 29794, France, élection de Jules Grévy à la présidence, 30 janvier 1879, par Oudiné, 73<sup>mm</sup>. br.; 29795, France, élection de Félix Faure à la présidence, 17 janvier 1895, par Ponscarne, 72<sup>mm</sup>. br.; 29796, France, élection d'Armand Fallières à la présidence, 17 janvier 1906, par Chaplain, 72<sup>mm</sup>. br.; 29798, France, élection de Jules Grévy à la présidence, 28 décembre 1885, par Max Bourgeois, 72<sup>mm</sup>. br.; 29799, France, élection de Sadi Carnot à la présidence, 3 décembre 1887, par Max Bourgeois, 72<sup>mm</sup>. br.; 29800, France, élection d'Emile Loubet à la présidence, 18 février 1899, par Launay et Dubois, 72<sup>mm</sup>. br.; 29801, France, élection de Jules Grévy, président, élu le 30 janvier 1879, par D. Dupuy, 68<sup>mm</sup>. br.; 29802, France, élection de Casimir Périer à la présidence, 27 juin 1894, par Chaplain, 78<sup>mm</sup>. br.; 29803, France, élection de Casimir Périer à la présidence, 27 juin 1894, par Chaplain, 68<sup>mm</sup>. br.; 29804, France, élection de Sadi Carnot à la présidence, 1887, par A. Dubois, 68<sup>mm</sup>. br.; 29805, France, élection de A. Thiers, président, 1871-1873, par Oudiné, 70<sup>mm</sup>. br.; 29807, France, à Pasteur, le jour de ses 70 ans, 27 décembre 1892, par O. Roty, 48-67<sup>mm</sup>. arg.; 29808, France, Institut Pasteur, 1888, par O. Roty, 35<sup>mm</sup>. br.; 29822, France, Institut Pasteur, 14 novembre 1888, 31<sup>mm</sup>. arg.; 29823, France, Jules Grévy, président de la République, 22 octobre 1881, par D. Dupuy, 68<sup>mm</sup>. br.; 29827, France, J. B. P. de Molière, Comédie française 1658-1680, par Chaplain, 37<sup>mm</sup>. arg.; 29828, France, Hommage à Gambetta des Alsaciens-Lorrains, 1891, par A. Bartholdi, 50<sup>mm</sup>. arg.; 29831, France, à Henri Brisson, par E. Daussin, 57<sup>mm</sup>. br.; 29842, France, E. G. Boutmy, 1871, par O. Roty, 43-60<sup>mm</sup>. br.; 29774, Paris, souvenir de la Monnaie de Paris, par E. Mouchon, 29-53<sup>mm</sup>. arg.; 29783, France, circulation monétaire, Commission de contrôle, 1895, 42<sup>mm</sup>. arg.; 29806, France, Caisse d'amortissement et consignation, 1881, 68<sup>mm</sup>. arg.; 29809, France, centenaire de la Banque de France, 1800-1900, par O. Roty, 68<sup>mm</sup>. arg.; 29838, France, centenaire de la Banque de France, 1800-1900, par O. Roty, 68<sup>mm</sup>. arg.; 29839, France, centenaire de la Banque de France, 1800-1900, par O. Roty, 68<sup>mm</sup>. arg.; 29814, France, J. Magnin, Ministre des Finances visite la Monnaie, 12 mai 1880, par C. M. Rœtters, 62<sup>mm</sup>. arg.; 29815, France, J. Magnin, Ministre des Finances visite la Monnaie, 12 mai 1880, par C. M. Rœtters, 62<sup>mm</sup>. br.; 29816, France, circulation monétaire, Commission de contrôle, 1890, 34<sup>mm</sup>. arg.; 29817, France, circulation monétaire, Commission de contrôle, 1890, 34<sup>mm</sup>. br.; 29818, Paris 1889, le Congrès monétaire visite la Monnaie de Paris, 42<sup>mm</sup>. br.; 29819, Paris 1889, le Congrès monétaire visite la Monnaie de Paris, 42<sup>mm</sup>. br.; 29820, Paris 1889, le Congrès monétaire visite la Monnaie de Paris, 42<sup>mm</sup>. arg.; 29835, Paris 1871, Défense de la Banque de France, par J. P. Droz et A. Borrel, 67<sup>mm</sup>. br.; 29841, France,

circulation monétaire, Commission de contrôle, 1893, 34<sup>mm</sup>. arg.; 29786, France, à Joseph Magnin, président de la Côte d'Or, à Paris, 1903, par O. Yencesse, 50<sup>mm</sup>. arg.; 29788, France, médaille du Sénat, exemplaire Magnin, 1876, par Gayrard, 52<sup>mm</sup>. arg. doré; 29787, France, médaille du Sénat, exemplaire Magnin, 1888, par Max Bourgeois, 50<sup>mm</sup>. cu.; 29789, France, médaille du Sénat, exemplaire Magnin, 1879 par Barré, 52<sup>mm</sup>. arg. doré; 29790, France, médaille du Sénat, exemplaire Magnin, 1882, par Max Bourgeois, 52<sup>mm</sup>. arg. doré; 29791, France, médaille du Sénat, exempl. Magnin, par Max Bourgeois, 52<sup>mm</sup>. arg. doré; 29793, France, Rentrée à Paris des pouvoirs publics, 19 juin 1879, exemplaire Magnin, par Oudiné, 73<sup>mm</sup>. br.; 29797, France, Revision partielle des lois constitutionnelles, août 1884, par Chaplain, 73<sup>mm</sup>. br.; 29810, France, médaille du Sénat, exemplaire Magnin, par Max Bourgeois, 50<sup>mm</sup>. arg.; 29811, France, Assemblée nationale, 1871, exemplaire Magnin, 51<sup>mm</sup>. br.; 29812, France, Gouvernement de la Défense Nationale, 1870, par Oudiné, 72 mm. arg.; 29825, France, Arbitrage international, groupe parlementaire français, par Yencesse, 45<sup>mm</sup>. br.; 29833, France, médaille du Sénat, 1891, exemplaire Magnin, par Max Bourgeois, 50<sup>mm</sup>. br.; 29834, France, médaille du Sénat, 1900, exemplaire Magnin, par Max Bourgeois; 29784, médaille de mariage, par O. Roty, 41<sup>mm</sup>. arg.; 29826, France, Eugène Mouchon, en souvenir de reconnaissance à ses amis 1895, 52-59<sup>mm</sup>. arg.; 29830, France, Stéphane Dervillé à M. Magnin, sénateur, 1893-1904, 59-42<sup>mm</sup>. arg.; 29866, France, Commission de contrôle de la circulation monétaire, par L. Bottée, 50<sup>mm</sup>. arg.; 29781-28972, 29843-29865, soit 25 pièces de nickel et d'argent modernes de France, de Belgique, de Suisse, d'Allemagne, de Suède, du Maroc et des Etats-Unis d'Amérique; — de M<sup>lle</sup> Constance MEYER, à Kiel: 29669, 50 pfennigs 1921, al.; — de M. Lucien NAVILLE: 29713, France, Chambre de Commerce d'Alger, 10 cent. 1921, al.; 29714, France, Chambre de Commerce d'Alger, 5 cent. 1919, al.; 29715, France, Chambre de Commerce de Bougies, 10 cent. 1915, al.; 29716, France, Chambre de Commerce de Nice, 10 cent. 1920, al.; 29717, France, Chambre de Commerce de Nice, 10 cent. 1922, al.; 783a, catalogue de la vente de monnaies grecques de juin 1923; — de M<sup>lle</sup> G. SANNET: 29724, un billet de 5000 marks polonais; 29725, un billet de 100 marks polonais; — de la SOCIÉTÉ DE PHYSIQUE ET DE SCIENCES NATURELLES: 29672, Belgique, Académie royale des sciences, des lettres et des arts, 150<sup>e</sup> anniversaire de sa fondation, plaquette en cu. br. 50-72<sup>mm</sup>.; de la SOCIÉTÉ SUISSE DE NUMISMATIQUE: 29728, médaille Davel, par Milo Martin, 50<sup>mm</sup>. cu. br.; du MUSÉE ARCHÉOLOGIQUE: 894, Italie, Bulle du Pape Martin IV, 37<sup>mm</sup>. pb.; 29751, France et Espagne, boîte incomplète de poids monétaires des XVI<sup>e</sup>, XVII<sup>e</sup> et XVIII<sup>e</sup> siècles; 29752, France, Espagne et Italie, boîte de poids monétaires avec trébuchets de Jacques Blanc, XVIII<sup>e</sup> siècle; 895, Sceau maçonnique pour impression typographique, XIX<sup>e</sup> siècle; 896, Armes de Genève, cliché typographique, bois; 897, Armes de Genève, cliché typographique, cu.; 898, Armes de Montfaucon, revers: clés en sautoir, cliché typographique, cu.; 899, Cliché

pour la reliure formé des armes des trois évêchés de Genève, Lausanne et Sion, cu.; 900, cliché pour la reliure, présentant un écu, un heaume et un demi-vol comme cimier, cu.; 29754-59, six boîtes de poids monétaires divers; 29760-61, deux trébuchets monétaires de Jecker, à Paris et Martin Backer, à Amsterdam; 901, cachet armorié, lait.

## B. DÉPÔTS.

DU DÉPARTEMENT DES FINANCES ET CONTRIBUTIONS: 29723, Genève, un timbre double-vert et un timbre port local, 1843, avec correspondance relative à la transformation du port local en port cantonal, entre W. Pasteur, directeur des Postes et le Conseil d'État.

DE L'HOIRIE DE M. GEORGES BOVY: *Coins de Ant. Bovy*: 11*d*, France, Halles de Paris, coin inachevé; 12*d*, Suisse, Calvin, grand mod., coin mâle; 13*d*, Suisse, Réformation 1535, creux, face; 14*d*, Suisse, Réformation 1535, creux revers; 15*d*, Suisse, Réformation, 1535, creux, face; 16*d*, Suisse, Réformation, Théodore de Bèze, creux, face; 21*d*, Suisse, Fête des officiers, à Langenthal, 1822, mâle, face; 22*d*, Suisse, Bataille de St-Jacques, mâle, face; 27*d*, Suisse, exposition de Berne, 1857, mâle, face; 28*d*, Suisse, Charles Bonnet, creux, face; 29*d*, Suisse, M. Aug. Pictet, creux, face; 30*d*, Suisse, médaille du Sauveur, creux, face; 32*d*, Suisse, général Dufour, grand mod. mâle face; 33*d*, Suisse, général Dufour, petit mod. mâle, face; 34*d*, Suisse, général Dufour, petit mod., mâle, revers; 38*d*, Suisse, Froebenius, creux, face; 39*d*, Suisse, Lausanne, 1876, exposition d'horticulture, creux; 40*d*, Suisse, Lausanne, 1876, exposition d'horticulture, mâle; 61*d*, Suisse, Réformation à Berne, creux, face; 62*d*, Suisse, Réformation à Berne, creux, revers; 63*d*, Suisse, J. J. Rousseau, creux, face; 64*d*, Suisse, Genève, Monument national, mâle, face; 65*d*, Suisse, Genève, Monument national, mâle, revers; 66*d*, Suisse, Genève, Monument national, creux, face; 67*d*, Suisse, Genève, Monument national, creux, revers; 68*d*, Suisse, Aarau, tir de 1803, mâle, face; 69*d*, Suisse, Aarau, tir de 1803, mâle, revers; 79*d*, Suisse, Industrie suisse, creux; 70*d*, Suisse, Aarau, tir de 1803, creux, face; 71*d*, Suisse, Aarau, tir de 1803, creux, revers.

*Coins de Hugues Bovy*: 23*d*, Italie, Léon XIII, mâle, face; 24*d*, Italie, Léon XIII, mâle, revers; 25*d*, Italie, Léon XIII, creux, face; 26*d*, Italie, Léon XIII, creux revers; 31*d*, Etats-Unis, Lincoln, creux, revers; 35*d*, Suisse, Bonivard, mâle, face; 36*d*, Suisse, Bonivard, creux, face; 37*d*, Suisse, Bonivard, creux, revers; 41*d*, Etats-Unis, général Grant, mâle, face; 41*bis d*, Etats-Unis, général Grant, mâle, face; 42*d*, Etats-Unis, général Grant, mâle, revers; 43*d*, Etats-Unis, général Grant, creux, face; 44*d*, Etats-Unis, général Grant, creux, face; 45*d*, Etats-Unis, général Grant, creux, revers; 47*d*, Italie, Rossini, mâle, face; 48*d*, Allemagne, Bismarck, sans casque, mâle, face; 49*d*, Allemagne, Bismarck, sans casque, mâle, revers; 50*d*, Allemagne

Bismarck, sans casque, creux, face; 51*d*, Allemagne, Bismarck, sans casque, creux, revers; 52*d*, Allemagne, Bismarck, avec casque, mâle, face; 53*d*, Allemagne, Bismarck, avec casque, mâle, revers; 54*d*, Allemagne, Bismarck, avec casque, creux, face; 55*d*, Allemagne, Bismarck, avec casque, creux, revers; 59*d*, Italie, le Dante, mâle, face; 60*d*, Italie, le Dante, creux, face; 72*d*, Suisse, Carl Vogt, creux, face; 73*d*, Suisse, Carl Vogt, creux, revers; 76*d*, Allemagne, Beethoven, mâle, face; 77*d*, Allemagne, Beethoven, creux, face; 78*d*, Allemagne, Beethoven, creux, revers.

*Coin de Jules Bovy*: 46*d*, Suisse, Genève, Athénée, mâle, face.

*Coin de Georges Bovy*: 56*d*, Suisse, Vaud, major Davel, mâle, face; 57*d*, Suisse, Vaud, major Davel, creux, face; 58*d*, Suisse, Vaud, major Davel, creux, revers.

*Coins de A. Caqué*: 19*d*, 20*d*, France, Comte de Bourmont, deux creux, face.

*Coin de A. Dubois*: 17*d*, France, Aigle française, creux, face.

*Coin de Aeberli*: 18*d*, Suisse, vue de Zurich, mâle, face.

### C. ACHATS.

29592, 29593, 29594, Suisse, statère des Helvetii, élect. fr. 200; — 29595, Suisse, Moudon, jeton-médaille de la Société suisse de numismatique, 1922, cu. br. fr. 4; — 29747, Suisse, essai non adopté d'une pièce genevoise du XVI<sup>e</sup> siècle se rapportant au système du teston, 29<sup>mm</sup>. arg. fr. 800; — 29748, Suisse, Thoune, jeton médaille de la Société suisse de numismatique, 1923, cu. br. fr. 4; — 29710, Savoie, Charles I<sup>er</sup> ducat s. m. or, fr. 445; — 29711, Savoie, Charles I<sup>er</sup>, teston frappé à Cornavin, arg. fr. 80; — 29712, Savoie, Charles-Emmanuel I<sup>er</sup>, ducat de 1602, or, fr. 30; — dernière tranche de la bibliothèque numismatique ayant appartenu à feu Morel-Fatio, fr. 2.233,35.

---

### Vieux-Genève.

Conservateur: M. Louis BLONDEL.

Le conservateur a poursuivi la surveillance, jour après jour, des travaux de démolition et de creusage entre les rues de la Péliisserie et de la Tour de Boël. Il a ainsi pu recueillir pour le Musée des fragments de poteries gauloises et romaines et surtout des fragments importants d'architecture antique. Ce sont les corniches d'un grand édifice et un pilastre d'angle, maintenant déposés dans les galeries du Musée épigraphique et quelques fragments de moulures. Les démolitions au bas de la rue de la Fontaine ont aussi retenu l'attention du conservateur, qui a fait transporter un type de poutraison du XV<sup>e</sup> siècle. La maison de la Péliisserie 10 a de même fourni 26 modèles de poutres sculptées du XVI<sup>e</sup> siècle.

Par son entremise, une sépulture de Cartigny a été transportée au Musée. L'arrangement avec la Société des Traditions populaires et la Commission des Monuments et des Sites s'est poursuivi cette année. Un grand nombre de relevés de maisons rurales et de photographies sont venus s'ajouter à ceux de l'année précédente et ce travail est considéré comme terminé.

#### ACQUISITIONS.

Environ 100 photographies de maisons rurales de la vieille ville.  
Poutres moulurées, provenant de la Pélisserie, 10, 26 pièces.

#### DONS.

Poutre moulurée, rue de la Fontaine 17, 1 pièce; jeu de piquet genevois (Gassmann), de M. le Dr Henri Audeoud; un lot important de plans, registres et archives, concernant St-Pierre, de la Bibliothèque publique; relevés de maisons rurales, 79 pièces; copie d'une peinture d'autel genevois, prov. Archives d'Etat, 1 phot.; un lot de clichés de la vieille ville, de M. Poncy; un lot de clichés de la vieille ville, de M. A. de Roulet.

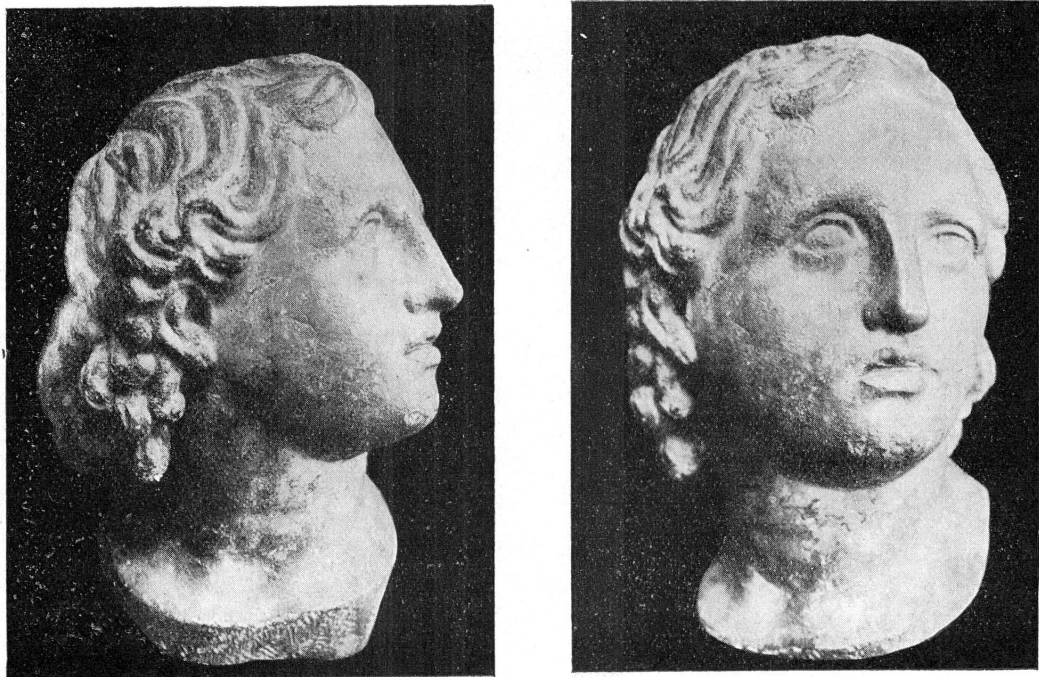


FIG. 24-5. — Tête de Niobide. Collection H. van Muyden, Genève.