

# Acquisitions des collections en 1928

Objektyp: **Group**

Zeitschrift: **Genava : revue d'histoire de l'art et d'archéologie**

Band (Jahr): **7 (1929)**

PDF erstellt am: **13.09.2024**

## **Nutzungsbedingungen**

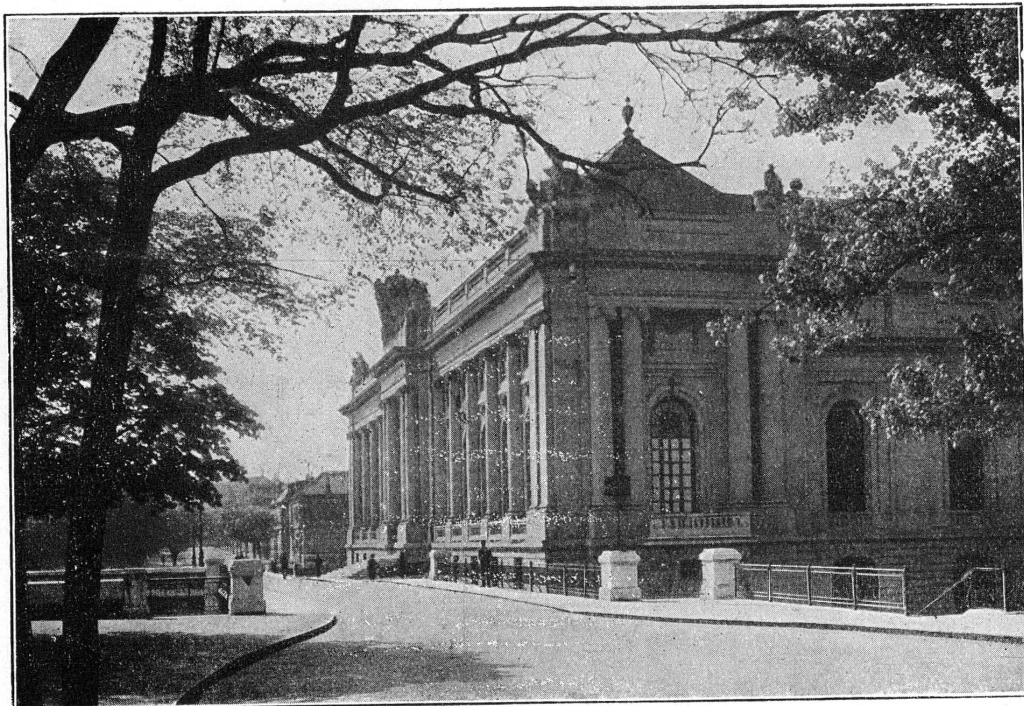
Die ETH-Bibliothek ist Anbieterin der digitalisierten Zeitschriften. Sie besitzt keine Urheberrechte an den Inhalten der Zeitschriften. Die Rechte liegen in der Regel bei den Herausgebern.

Die auf der Plattform e-periodica veröffentlichten Dokumente stehen für nicht-kommerzielle Zwecke in Lehre und Forschung sowie für die private Nutzung frei zur Verfügung. Einzelne Dateien oder Ausdrücke aus diesem Angebot können zusammen mit diesen Nutzungsbedingungen und den korrekten Herkunftsbezeichnungen weitergegeben werden.

Das Veröffentlichen von Bildern in Print- und Online-Publikationen ist nur mit vorheriger Genehmigung der Rechteinhaber erlaubt. Die systematische Speicherung von Teilen des elektronischen Angebots auf anderen Servern bedarf ebenfalls des schriftlichen Einverständnisses der Rechteinhaber.

## **Haftungsausschluss**

Alle Angaben erfolgen ohne Gewähr für Vollständigkeit oder Richtigkeit. Es wird keine Haftung übernommen für Schäden durch die Verwendung von Informationen aus diesem Online-Angebot oder durch das Fehlen von Informationen. Dies gilt auch für Inhalte Dritter, die über dieses Angebot zugänglich sind.



Musée d'Art et d'Histoire — Genève.

## MUSÉE D'ART ET D'HISTOIRE

*Directeur:* M. W. DEONNA, professeur à l'Université.

*Secrétaire de la direction:* M. L. VIELLE.

---

On trouvera, comme d'habitude, les renseignements de nature administrative sur l'activité du Musée pendant l'année 1928, dans le « Compte rendu de l'administration municipale » pour 1928.

### PUBLICATIONS.

*Guide illustré*, catalogue sommaire, 4<sup>e</sup> éd., 1928.

### LEGS.

L'aménagement des collections d'estampes, du Vieux-Genève, des bibliothèques d'archéologie, de numismatique, d'histoire, et d'une salle de conférences dans l'immeuble de la Promenade du Pin, n° 5, a été terminé conformément au plan indiqué (*Genava*, VI, p. 6), et ces locaux ont été ouverts au public.

M<sup>lle</sup> Marie MAGET, décédée en 1928, a légué sa fortune sous réserves de divers legs particuliers, à la Ville de Genève, pour être affectée à l'acquisition d'œuvres d'art destinées au Musée.

M. A. SCHEUERMANN, décédé en 1928, qui a légué à la Ville de Genève toute sa fortune, a destiné au Musée la collection de peinture qu'il avait réunie à Naples, et diverses pièces d'argenterie.

Ces successions ne sont pas encore liquidées à l'heure actuelle, et seront l'objet de précisions ultérieures.

**A. — Collections archéologiques et historiques.  
Collection Fol, Salle des Armures, Collections Lapidaires.**

Conservateur: M. W. DEONNA.

**I. COLLECTIONS ARCHÉOLOGIQUES ET HISTORIQUES.**

*Inventaire. — Acquisitions.*

Nous avons inscrit au registre d'entrée des collections archéologiques les Nos 12645 à 12889, concernant les acquisitions, dons et legs de l'année 1928 et d'anciennes pièces conservées dans les dépôts, qui n'étaient pas encore inventoriées.

*Principaux donateurs.*

M. HOTZ, Coligny; M. Laurent REHFOUS; Madame Laurent REHFOUS; M. HOLZER, Florence; M<sup>lle</sup> Marguerite SAUTTER; M. WEIBEL, architecte; SOCIÉTÉ AUXILIAIRE DU MUSÉE.

*Travaux scientifiques.*

Mentionnons les publications suivantes qui ont trait à des objets de nos collections:

Musée d'Art et d'Histoire. *Choix de monuments de l'Art antique et moderne*, 4 pages de texte et 10 héliogravures. Genève, Sadag, 1928.

W. DEONNA, «Bandeau funéraire en or du Musée de Genève», *Revue archéologique*, 1928, I, p. 26.

ID., «Gourde aux armes des évêques de Sion, Mathieu Schiner et Philippe de Platea», *Archives héraldiques suisses*, XLII, 1928, p. 91.

ID., «La formule prophylactique de Sainte Agathe», *Revue archéologique*, 1928, I, p. 354.

Id., « Bronzes antiques du Musée de Genève », *Genava*, VI, 1928, p. 65.

Id., « Statue funéraire d'époque copte », *ibid.*, p. 76.

Id., « Catalogue des collections lapidaires » (*suite*), *ibid.*, p. 118.

Id., « Découvertes archéologiques à Ovronnaz, commune de Leytron (Valais) », *Ind. ant. suisses*, 1928, p. 140; 19<sup>e</sup> *Rapport Société suisse de préhistoire*, 1927, p. 78, 94.

Id., « Céramique romaine de Genève. Poterie commune, amphores, pelves, tuiles, briques », *Ind. ant. suisses*, 1928, p. 146, 203; 1929, p. 18.

Id., *Musée d'Art et d'Histoire. Catalogue des collections archéologiques et historiques. Moyen âge et temps modernes*, 1929, 163 p. et 16 pl.

#### ACQUISITIONS ET DONs.

##### A. ANTIQUITÉ.

##### *Orient (fig. 1).*

12686. — *Cylindre* vieux babylonien, en lapis-lazuli, 3000 env. av. J.-C.

12687. — *Cylindre* cassite, 1700-1500 av. J.-C.

12688. — *Cylindre* syro-hittite, 2400-2000 av. J.-C.

12689. — *Cylindre* chypriote, 2000-1600 av. J.-C.

##### *Egypte.*

12704. — *Buste féminin*, en bois, détaché d'une statuette. Haut. 0.24 (*fig. 2*).

12716-12770. — *Etoffes* coptes. Voir plus loin.

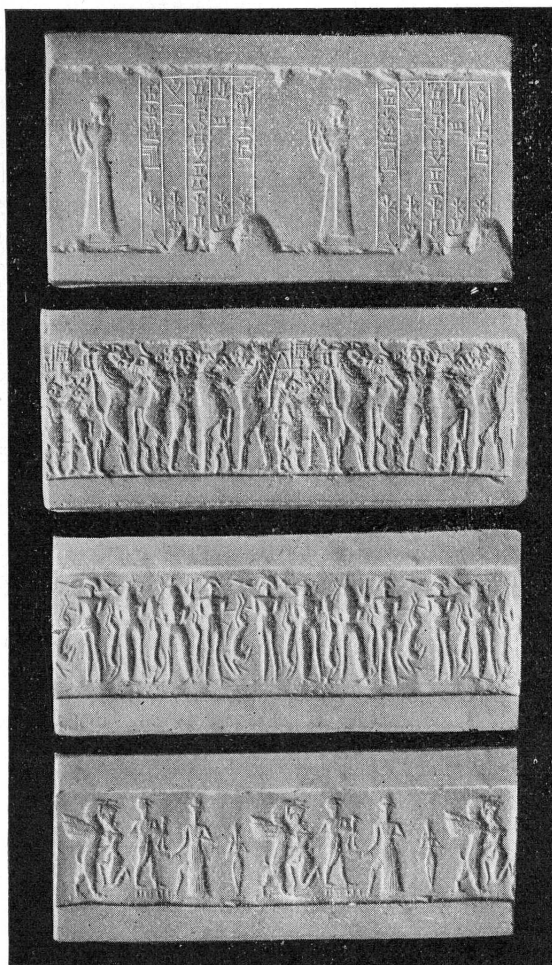


FIG. 1. — Cylindres orientaux. De haut en bas, nos 12687, 12686, 12689, 12688.

##### *Chypre.*

12778-808. — *Céramique* chypriote archaïque.

12809-66. — *Verres* antiques, provenant sans doute de Chypre.

*Grèce. — Etrurie. — Rome.*

12697. — *Statuette* en bronze d'Hercule, trouvée près de Pérouse. Haut. 0.12. Don de M. Holzer, Florence.

12698. — Eléments de *bijoux* étrusques en or, trouvés dans une tombe étrusque près d'Orvieto, vers 1900. Plaques incurvées avec charnières, décorées de rosaces et de palmettes en grenetis et cloisonné. Don de M. Holzer.

12680-3, 12703, 12706-713. — *Sculptures* en marbre. Voir plus loin.



FIG. 2. — 12704. Statuette égyptienne.

*Genève, Suisse et Savoie.*

12700. — Fragment de *bracelet* en bronze massif. Trouvé dans un champ entre Veyrier et Bossey, au lieu dit « L'Eau Noire ». Don de M. Weibel, architecte, remis par M. Eug. Pittard.

12701. — *Bracelet* fermé, formé d'un ruban de bronze. Diam: 0.05. Trouvé aux environs de Veyrier. Don de M. Weibel, architecte, remis par M. Eug. Pittard.

12662-12675. — *Mobilier* de tombes découvertes à Ovronnaz, commune de Leytron, canton du Valais. Age du fer, époque La Tène III. Cf. Deonna, « Découvertes archéologiques à Ovronnaz ». *Indic. ant. suisses*, 1928, p. 140; 19<sup>e</sup> *Rapport Société suisse de préhistoire*, 1927, p. 78, 94.

12641-655. — *Mobilier* de tombes découvertes à Chens, Haute-Savoie; âge du fer, époque La Tène I. C. Voir plus loin: « Tombes du second âge du fer à Chens, Haute-Savoie ».

12714. — *Vase* en pierre ollaire, trouvé au Coin, Salève, en 1928. Époque romaine ou burgonde. Dépôt de M. Ravex. Voir plus loin: « Vase en pierre ollaire ».

## B. TEMPS MODERNES.

### *Poterie, faïence, porcelaine.*

12677. — *Gourde* en terre vernissée, aux armes des évêques Matthieu Schiner et Philippe de Platea, XVI<sup>e</sup> siècle. Cf. Deonna, *Archives héraldiques suisses*, 1928, p. 91.

12684. — *Soupière* en porcelaine de Nyon, 1781-1813, décor de bleuets et de médaillons réservés. Don de la Société Auxiliaire du Musée (*fig. 3*).

12685. — *Assiette* en porcelaine de Nyon, même décor que la soupière ci-dessus. Don de la Société Auxiliaire du Musée.

12692. — *Tasse et soucoupe* en porcelaine de Nyon, forme bol sans anses. Décor formé d'une très large guirlande de roses pourpres, entrelacée d'un large ruban vert, sans marque. Don de M. Laurent Rehfoos.

12658. — *Coupe* creuse, en porcelaine de Nyon, première période. Bord festonné, décor gros bleuets.

12659. — *Assiette* creuse, en porcelaine de Nyon, première période. Bord festonné avec filets bleu et or, décor polychrome formé d'un gros bouquet et d'un semis de fleurs, genre Meissen.

12867. — *Assiette* en porcelaine de Nyon. Sur le marli, décor de deux guirlandes rose et grise sur un ruban circulaire gris et bleu.

12693. — *Tasse et soucoupe* en porcelaine de Genève (début XIX<sup>e</sup> siècle), forme droite, décor or, soit le monogramme J. T. A. dans une guirlande de pensées), soucoupe



FIG. 3. — 12684. Soupière en porcelaine de Nyon.

ornée d'une pensée or. Marque P. M. (Mulhauser). Don de M. Laurent Rehfous.

12694. — *Tasse et soucoupe* en porcelaine de Genève, forme bol sans anse; décor polychrome géométrique et floral avec entrelacs rehaussés d'or. Marque P. M. (Mulhauser).

12691. — *Deux vases* en porcelaine de Genève, forme cornet évasé. Décor polychrome et or; sur l'un des vases, paysanne passant un gué; sur l'autre, bouvier luttant avec un taureau. Marque P. M. (Mulhauser). Haut. 0,19 (fig. 4).



FIG. 4. — 12691. Deux vases en porcelaine de Genève.

12715. — *Soupière* en faïence émaillée blanche, avec plateau. Forme d'urne ovale à anses latérales surhaussées. Décor imprimé en noir: bordure de pampres et motifs divers; sur chaque face, cartouche rectangulaire représentant une scène de l'histoire romaine dont la légende est imprimée sous le fond de la soupière. Cartouche analogue au centre du plateau. Fabrique de Creil, France, début du XIX<sup>e</sup> siècle<sup>1</sup>.

#### *Divers.*

12696. — *Caillou* ovale sculpté en relief. Buste de Calvin, de profil à gauche, signé LUD. CHAPAT F.<sup>2</sup> Haut.: 0.057. Don de M<sup>me</sup> Laurent Rehfous et de M. Paul Collart en souvenir de M. Louis Collart.

<sup>1</sup> Cf. CLOUZOT, « La céramique parlante ». *La Renaissance de l'Art*, 1927, p. 537 sq.

<sup>2</sup> Louis Chapat, graveur sur pierre, né à Orange à la fin du XVII<sup>e</sup> siècle, réfugié à Genève: il est l'auteur de plusieurs portraits de réformateurs, sculptés, comme celui-ci, sur des cailloux. BRUN, *Schweizer Künstlerlexikon*, s. v. Chapat, p. 286. Un exemplaire, avec les portraits de Calvin et de Th. de Bèze, à la Bibliothèque Publique de Genève, *Genava*, V, p. 77, n<sup>o</sup> 7.

12679. — *Gaufrier*, plats rectangulaires, décor quadrillé, initiales I. M. M. et date 1771. Acheté à Landecy, canton de Genève.

12678. — *Gaufrier*, plats rectangulaires: a) rinceaux, médaillon circulaire avec entrelacs; b) rinceaux, écu chargé de 3 coquilles; initiales L. C. A. et date 1593. Acheté à Jussy, canton de Genève.

12880. — *Marque à pain ou à gâteaux*, en bois dur, de forme rectangulaire, avec décor gravé en creux sur chaque face, personnages masculin et féminin en costume du XVII<sup>e</sup> siècle, provenant de Saint-Martin, Val d'Hérens, Valais.

12889. — *Pendule* à quatre colonnes, montée sur socle, avec fronton cintré, en bois noir, décor incrusté cuivre et émail. XIX<sup>e</sup> siècle. Legs de M<sup>me</sup> Ellès-Richard.

#### *Mobilier.*

12695. — *Coffre militaire*, de forme barlongue, bardé et clouté de fer, avec serrure à sept pènes fixée au couvercle et protégée par une plaque de fer découpée et gravée. Sur le devant, cartouche découpé simulant l'entrée d'une fausse serrure, poignées mobiles en fer forgé, XVIII<sup>e</sup> siècle. Don de M<sup>lle</sup> Marg. Sautter.

12886. — *Coffre*, en bois foncé, à couvercle plat. Sur la face antérieure, quatre pilastres avec décor de feuilles d'acanthé. Entre eux, trois panneaux ornés de rinceaux végétaux et, au centre, d'un écusson. Ce décor est sculpté en relief, mais quelques éléments, bordure de l'écusson, initiales, meubles des écus, sont peints en rouge et blanc. Date: 1750. A gauche: 17 (en relief) A. B. (peints en rouge). Au centre: armoiries: coupé, au 1<sup>er</sup> un cœur, au 2<sup>e</sup> une roue de moulin. A droite: 50 (en relief) A. M. P., (peints en rouge). Provenance: Valais, Savièse. Long.: 1.64, haut.: 0.71, prof.: 0.54.

12887. — *Coffre*, en bois clair, à couvercle plat. Face antérieure sculptée en relief, avec 5 panneaux de largeur variable, séparés par des piliers verticaux. Dans ces panneaux, décor de rinceaux végétaux. Dans celui du centre, en plus, écusson: d'or à la branche de sinople de 3 feuilles, 1 à dextre, 2 à senestre, issant de 3 copeaux de même. Cimier: ours naissant tenant dans ses pattes la branche de l'écu. Armoiries Zurlauben (Zug), XVI-XVII<sup>e</sup> siècles. Sous l'écu: C D L N 1664. Sur les petits côtés: une grande rosace. Long.: 1.22; haut.: 0.695; prof.: 0.57. Acheté à Ardon, Valais.

12883. — *Coffre* en bois, à couvercle plat. Sur la face antérieure, trois arcatures découpées en plein cintre, en bois foncé, appliquées sur le fond clair avec, sur chaque pilier, une balustre en clair appliquée. Dans les arcades, décor incrusté en marqueterie; à gauche et à droite, damier, fleur de lis et rinceaux, au centre IHS, initiales I. R. A. B., F. M. P. H., 1614. Long.: 1.52; haut.: 0.80; prof.: 0.60. Provenance: Valais, Savièse.



12888. — *Table* rectangulaire, en bois, à rallonges, avec pieds en balustres reliés par des traverses. Sur la ceinture des longs côtés, en relief, bande d'entrelacs circulaires renfermant des rosaces. Sur un des longs côtés, à la naissance des pieds, deux écussons en relief; à gauche: de gueules au lion d'or contourné posé sur un mont de trois copeaux et tenant une hache; à droite: 3 instruments indistincts, sortes de pelles, placés verticalement. Long.: 1.25; larg.: 0.66; haut.: 0.775.

*Mobilier rustique valaisan.*

Voir plus loin.

II. COLLECTIONS LAPIDAIRES.

*Publications.*

W. DEONNA, *Catalogue des collections lapidaires, Geneva*, VI, 1928, p. 118 (*suite*).

*Epoque romaine.*

804. — *Base de colonne* romaine, en roche, trouvée dans le sable, en dessous d'une cave (côté cour) du N° 25 de la rue de la Fontaine. Voir Catalogue des Collections lapidaires, n° 1126.

805-814, 823-24. — *Fragments architecturaux* trouvés dans la cave de l'immeuble Taconnerie 7, Genève. Voir plus loin: « Fragments architecturaux provenant du mur de l'enceinte romaine, Genève », *ibid.*, nos 1128-1129.

*Christianisme primitif.*

803. — *Fragment d'une plaque de chancel*, provenant de Naz (Haute-Savoie). Voir plus loin: « La vie millénaire de quelques motifs décoratifs »; *ibid.*, n° 1131.

*XVI<sup>e</sup>-XVII<sup>e</sup> siècles.*

815. — *Console* ornée de reliefs sur ses quatre faces, XV<sup>e</sup>-XVI<sup>e</sup> siècles. Don de l'hoirie de M<sup>me</sup> Georges Audeoud. Provenance: Genève, 24, rue de la Confédération. *Ibid.*, n° 1180.

816. — *Bloc* rectangulaire, brisé en deux fragments. Sur l'un, F.; sur l'autre E. 1552. Provenance: Genève, 24, rue de la Confédération. Don de l'hoirie de M<sup>me</sup> Georges Audeoud. *Ibid.*, n° 1147.

822 (moulage). — *Linteau* de porte. Rosaces, I. H. S. et date 1558. Laconnex, canton de Genève. *Ibid.*, N° 758.

817 (moulage). — Vernier, canton de Genève. *Linteau d'un séchoir* adossé à une cheminée dans une maison. Accolade, date 1586 entre deux couronnes en torsade renfermant: celle de gauche, une étoile à 6 rais; celle de droite IHS et croix. *Ibid.*, n° 1151.

818 (moulage). — *Linteau* de porte à accolade. Equerre, marteau, date 1683, nom de Philippe Renadier (?). Maison Thévenoz, à Laconnex, canton de Genève. *Ibid.*, n° 1157.

819 (moulage). — *Linteau* de fenêtre; rosace à six rais, à gauche et à droite de laquelle la date 1659. Prov. Aire. *Ibid.*, n° 787.

821 (moulage). — *Borne-frontière*, 1573, chez M. Perrot-Revilliod, Versoix. *Ibid.*, n° 647, 1135.

835 (moulage). — *Linteau* de porte, date 1654. Propriété de M. Rivoire, chemin Baulacre, Saconnex. *Ibid.*, n° 1155.

#### XVIII<sup>e</sup>-XIX<sup>e</sup> siècles.

801. — *Clef de voûte* qui surmontait la porte d'entrée de la maison Dreffet, rue de la Fontaine, Genève. Le Musée en possédait déjà un moulage, n° 689. Catalogue des collections lapidaires, n° 409, 1182.

837. — *Borne-frontière* provenant de Genthod. Don de M. Bouille, Genève, *Ibid.*, n° 1136.

836. — *Borne* portant les lettres A. D., provenant du marais de Sionnet. Don de M. le Prof. R. Poncy.

820. — *Relief* de technique naïve, venant de l'ancien octroi du chemin du Vidolet, Saconnex. Chasseur portant un animal, suspendu à un bâton, entre une femme et un homme vêtus à la mode d'alors. Tête humaine et buste d'officier, avec épaulettes (Général Dufour ?). Dans un écusson signature et date: « Meylan... octobre 1886 », en écriture cursive. *Ibid.*, n° 1183.

#### III. ARMURES.

2056. — *Dague*, provenant de Nernier, XV<sup>e</sup> siècle. Achetée à M. Vuarnet, de Messery <sup>1</sup>.

2061. — *Dague*, provenant du champ de bataille d'Arbedo, 1422.

2060. — *Langue de bœuf*, soit dague italienne, XV<sup>e</sup> siècle.

2062. — *Chanfrein de cheval*, fin du XV<sup>e</sup> ou début du XVI<sup>e</sup> siècle.

2063. — *Heaume de tournoi*, fin du XV<sup>e</sup> siècle.

2064. — *Cotte de mailles*, première moitié du XV<sup>e</sup> siècle.

<sup>1</sup> *Mém. Académie Chablaisienne*, XXXV, p. XIX, 11 mai 1925.

2065. — *Cotte de mailles* incomplète, première moitié du XV<sup>e</sup> siècle. Don de M. Monnet.

2059. — *Gantelets* en fer articulés, XVI<sup>e</sup> siècle.

2071. — *Casque* à trois crêtes, Italie, fin du XV<sup>e</sup>, début du XVI<sup>e</sup> siècle.

2072-3. — *Deux pistolets* à capsules, garniture de laiton gravé, XVIII<sup>e</sup> siècle. Don de M. Monnet.

2057. — *Sabre* avec ceinturon et baudrier. Pommeau en tête d'aigle. Sur la garde: « Donné à Jussy par M. le Cons. G. De la Rive, le 23 octobre 1814. » Clef gravée. Sur la lame: 1) « Vaincre ou mourir »; 2) « Pour la liberté ». Dépôt de M. Ed. Duvillard, Lullier.

2074. — *Sabre d'honneur* donné en 1814 au lieutenant-colonel Pinon, à son retour de mission à Vienne, où il avait obtenu de l'empereur d'Autriche la restitution de l'artillerie genevoise indûment enlevée par les Alliés. Poignée en or et nacre avec ornementation en relief; lame courbe damasquinée et incrustée d'or. Sur l'un des plats: « Geneva civi eximio »; sur l'autre plat: « A Monsieur Joseph Pinon La Patrie reconnaissante ». Style Empire. Don de MM. Bonna <sup>1</sup>.

2055. — *Boulet de canon*, trouvé en 1918 en creusant au bord de l'Arve. Don de M. Genoud-Bezançon, Genève.

2066-70. — *Pièces d'uniformes*: brigadier, lieutenant et 1<sup>er</sup> lieutenant de dragons de l'armée suisse, XX<sup>e</sup> siècle. Don de M. Frédéric Barbey, ministre de Suisse, Chambésy.

2075-3002. — Diverses *pièces d'uniformes* de l'armée cantonale et fédérale, XIX<sup>e</sup> siècle, remises par l'Arsenal de Genève.

## B. Beaux-Arts.

Conservateur: M. Louis GIELLY.

### *Publications.*

LOUIS GIELLY, « Les La Tour du Musée de Genève », *Revue de l'Art ancien et moderne*, 1928, p. 35.

Id., « Quelques récentes acquisitions de peinture au Musée d'Art et d'Histoire, *Genava*, V, p. 85.

Id., « Un nouveau portrait de l'abbé Huber par La Tour », *ibid.*, p. 90.

Id., « Un document nouveau sur J. Petitot », *ibid.*, p. 105.

Id., Musée d'Art et d'Histoire, « Catalogue des peintures et sculptures », Genève, 1928.

P. COURTHION, « La peinture au Musée de Genève », *L'art vivant*, 1925, p. 5-8.

<sup>1</sup> Sur ces événements de 1814-1815, *Genava*, IV, 1926, p. 198. La poignée du sabre est reproduite dans *Nos Anciens*, 1917, p. 29.

*Acquisitions.*

Les acquisitions ont été peu nombreuses, de façon à réserver les fonds pour des achats importants. Nous sommes heureux de signaler l'entrée au Musée d'une fort belle pièce qui, en dehors de sa valeur artistique, présente pour Genève un intérêt historique. C'est le portrait présumé de Laurent de Normandie, de l'école française du XVI<sup>e</sup> siècle <sup>1</sup>. Notons encore: Le Manège et le Vieux cheval, par Agasse; Paysage au Salève, et Nu couché, par Hodler; la Dormeuse, par François; Jour de Fête, par Vallet; Rompe Olas, et la Femme au chapeau, par Barraud.

*Dépôt de la Fondation Gottfried Keller.*

De la Rive: Les foins à Saint-Gingolph.

*Dons.*

De M. Max Moos: D. Ihly, Bords du lac, huile sur toile.

De l'hoirie GALOPIN-SCHAUB: F. Massot, Portrait du Prof. Bellot, huile sur toile.

De la SOCIÉTÉ AUXILIAIRE DU MUSÉE et de la famille DE SAUSSURE: Buste de Horace de Saussure, bronze, par Angst.

*Legs.*

Legs Jules ROUFF: Simon Durand, Les Tambours, huile sur toile; E. Robellaz, un Lansquenet, huile sur bois.

Legs Marcel CHOLLET: Bouquet, par Marcel Chollet.

**C. Arts décoratifs.**

Conservateur: M. A. DUFAUX.

*Donateurs.*

M<sup>lle</sup> SOLDANO; M<sup>lle</sup> M. SAUTTER; M<sup>me</sup> Ch. NATURAL.

*Legs.*

M<sup>me</sup> DIODATI-PLANTAMOUR.

<sup>1</sup> Voir plus loin les articles de MM. P. MARTIN et L. GIELLY.

*Acquisitions.*

*Emaux.* — L'une des principales acquisitions de cette année est une *tabatière* en or, de style Louis XVI, émaillée, que nous étudions et reproduisons plus loin <sup>1</sup>.

Mentionnons encore: un *portrait émail*, rond, jeune femme, par M<sup>lle</sup> Chantre (milieu du XIX<sup>e</sup> siècle); un *portrait émail*, ovale, attribué à M<sup>lle</sup> Chantre; trois *cendriers*, émail cloisonné, de M<sup>me</sup> Méroz-Lossier, à Besançon; un *coffret* émail, de M<sup>me</sup> de Siebenthal, Genève; un *plat* émail sur cuivre, de M. H. Demole, Genève; quatre *émaux*, portraits genevois, par Charles Glardon, don de M<sup>lle</sup> Soldano, Genève; une *broche* émail, fleurs peintes, travail genevois du milieu du XIX<sup>e</sup> siècle, don de M. H. Natural, en exécution des volontés de M<sup>me</sup> Veuve Ch. Natural, Genève; un *émail* de Ch. Glardon, portrait de M. Emile Plantamour (1815-1882), legs de M<sup>me</sup> Diodati-Plantamour.

*Céramique.* — *Vase* noir et or, de M. Imbert-Amoudruz, Genève, fabrique « Menelika »; une *vasque* à 10 pans, terre lustrée noire, de M. P. Bonifas, Ferney.

*Métal.* — Une *montre* or, style Louis XVI, émaillée et peinte; une *montre* métal, style Louis XVI, à décor émail; une *montre* or, de dame, à décor gravé, 1830-1840 deux *flacons* à parfums, en argent, à incrustations or et niel, de M. Jean Duvoisin, Genève; une *broche* et un *bracelet* en or, milieu du XIX<sup>e</sup> siècle, don de M<sup>lle</sup> M. Sautter.

*Verrerie.* — Un *vase* col évasé, décor vert, rouge et or, de M<sup>me</sup> Matthey de l'Etang, Genève.

*Tissus.* — Une *tenture*, velours beige, impression en noir, décor femme et biche, de M. Percival Pernet et M<sup>lle</sup> Chatenoud; un *tapis* laine tissée noir et blanc, de M<sup>lle</sup> Soldano; un *tapis* tissé à la main, bleu, blanc et noir; un *échantillon* d'étoffe tissée à la main, du jaune au brun, de M<sup>lle</sup> Boller-Baer, Zurich.

Importante collection d'*étoffes coptes*, acquise en compte à demi avec la section archéologique, voir plus loin.

*Estampes.* — Gravure en couleurs: vue de Saint-Gingolph, par Wetzel; — St Pierre, St Joseph, Ste Marie, Ste Geneviève, estampes populaires polonaises, par Janina Konarska; — gravure en noir, de Gampert; — 7 bois gravé, Valais, par Fréd. Fay; — eau-forte: « Le grand pommier », par T. Pollat; — « L'hôtel des archevêques de Rouen au XV<sup>e</sup> siècle », par Ch. Jonas.

Les exécuteurs testamentaires du musicien genevois Adolphe Appia ont remis en dépôt au Musée les dessins originaux et les manuscrits de cet auteur, concernant spécialement l'art scénique. Ces documents peuvent être consultés sur autorisation spéciale.

<sup>1</sup> DUFAUX, *Une tabatière du XVIII<sup>e</sup> siècle.*

*Mobilier.* — Parmi les acquisitions d'objets d'art moderne, il convient de signaler la bibliothèque composée par Louis Amiguet, l'ensemblier genevois, et exécutée par F. Reinhardt, ébéniste à Lausanne. La section des Arts décoratifs ne peut songer à créer une salle de mobilier, la modicité de ses crédits le lui interdit, mais elle a saisi cette occasion d'ajouter aux collections d'art contemporain un si heureux témoin des tendances actuelles, où jouent seuls la beauté de la matière et l'équilibre des volumes. Le Musée acquiert ainsi, non seulement un objet d'art, mais encore un meuble fait pour aider à la présentation de reliures, vases, bronzes, etc...

#### D. Numismatique.

Au mois de janvier 1928 est décédé M. Eug. Demole, qui exerçait depuis 1882 les fonctions de conservateur du Cabinet de Numismatique; il lui avait voué tout son intérêt et la plus grande partie de son activité, et par ses soins, nos collections numismatiques, surtout pour ce qui concerne les séries genevoises, savoyardes et suisses, sont devenues les plus importantes de Suisse. Nous renvoyons, pour de plus amples détails sur la vie de cet érudit, qui fait honneur à la science genevoise, à l'article très documenté que lui ont consacré MM. Ed. Audeoud et Cailler<sup>1</sup>.

Après le décès de M. Demole, les fonctions de conservateur du Cabinet de Numismatique ont été assumées par M. Ed. Audeoud jusqu'au mois d'avril. A partir de cette date, M. Audeoud ayant donné sa démission, le poste de conservateur demeure vacant.

Pendant l'année 1928, le Cabinet de Numismatique a enregistré l'entrée de 182 pièces, plus une centaine de doublets non catalogués. En outre, la section des Arts décoratifs a déposé 123 médailles modernes.

*Donateurs.* — Les donateurs qui ont contribué à enrichir nos suites de monnaies et de médailles sont: la Société auxiliaire du Musée, M<sup>me</sup> Giel-Castoldi, MM. Ed. Audeoud-Monnet, D<sup>r</sup> Brocher, J. Chappuis, Ch. Mottier, Aug. Perret, D<sup>r</sup> Topali, ainsi que le Comité du Jubilé Amé Pictet, qui nous a remis un exemplaire en bronze de cette plaquette.

*Acquisitions.* — Parmi les acquisitions les plus importantes, citons en toute première ligne *deux thalers de Genève*, de 1554 et 1557. Ces deux pièces connues, l'une à un, l'autre à trois exemplaires seulement, proviennent de la collection Iklé de Saint-Gall, vendue à Francfort en octobre dernier, et ont pu entrer dans nos séries en partie

<sup>1</sup> AUDEOUD et CAILLER, « Eugène Demole, Biographie et bibliographie », *Rev. suisse de numismatique*, XXIV, 1928, p. 303.

grâce à la générosité de la Société auxiliaire du Musée qui a pris à sa charge le thaler de 1554<sup>1</sup>.

En 1901 déjà, ces deux pièces avaient été proposées au Cabinet par leur propriétaire, M. Arnold Meyer, mais le prix demandé en était trop élevé. Toutefois, M. Demole, conservateur du Cabinet, ne les perdait pas de vue, puisqu'en 1921 il tentait une démarche auprès de M. Iklé pour obtenir de lui la priorité en cas de vente de ces deux témoins des premiers tâtonnements de la Monnaie genevoise.

Parmi les autres monnaies provenant également de la collection Iklé, données par M. Ed. Audeoud-Monnet, mentionnons les frappes de la Confédération suisse pour l'année 1896. Celles-ci n'existent qu'en nombre excessivement restreint et, exception faite de la Monnaie à Berne, notre Musée est le seul à les posséder toutes. Par suite de l'entrée de ces pièces et de l'achat de quelques essais qui manquaient encore, la collection des monnaies de la Confédération suisse, donnée l'an dernier par M. Ed. Audeoud-Monnet, peut être considérée comme la plus complète qui existe en Suisse.

Les acquisitions du Cabinet ont fait entrer en outre dans nos collections un certain nombre de *monnaies genevoises*, ainsi que diverses *pièces de Savoie frappées à Cornavin*.

### E. Vieux-Genève.

Conservateur: M. L. BLONDEL.

*Donateurs.* — Société Auxiliaire du Musée. — M. Laurent REHFOUS. — M. ARTHUR, architecte.

*Démolitions, fouilles.* — Les démolitions dans la vieille ville ont été moins importantes cette année. Nous avons suivi de près celle des maisons N<sup>os</sup> 25, 27, 29 à la rue de la Fontaine. La porte du N<sup>o</sup> 27 avait une jolie clef de voûte avec tête de femme portant comme attributs des cloches en collier, ancienne enseigne du fondeur Dreffet<sup>2</sup>. Dans les fondations, à signaler une base de colonne romaine en roche<sup>3</sup>. Ces deux documents ont été transportés dans les collections lapidaires du Musée.

Au Molard, la transformation des magasins en-dessous de la Banque Hypothécaire a permis de voir temporairement les anciennes colonnes de bois supportant les halles, puis la douane construite en 1613. Sur ces colonnes, on a pu relever des marques de commerce peintes en couleur noire<sup>4</sup>.

<sup>1</sup> *Revue suisse de Numismatique*, 1893, pl. IV.

<sup>2</sup> Voir plus haut, « Collections lapidaires », N<sup>o</sup> 801.

<sup>3</sup> *Ibid.*, N<sup>o</sup> 804.

<sup>4</sup> *Genava*, VII, « Collections lapidaires » N<sup>o</sup> 1187.

Nous avons suivi aussi l'exploration du mur d'enceinte romaine au N<sup>o</sup> 9 de la rue de l'Hôtel-de-Ville. Grâce à une entente avec l'Etat auquel appartient cet immeuble, l'appareil extérieur du mur a pu être dégagé et laissé visible sur la cour du N<sup>o</sup> 11 <sup>1</sup>. En plusieurs points de la ville, les travaux de fouille pour pose de canalisations ont facilité diverses observations, au Bourg-de-Four, à St-Antoine, à la rue Voltaire, à la place Cornavin.

*Acquisitions, dons.*

*Dessins, estampes, etc.* — Genève, vue du lac, port, aquarelle du XVIII<sup>e</sup> siècle. Don de la Société Auxiliaire du Musée. — Genève, le port et les pierres du Niton, aquarelle du XVIII<sup>e</sup> siècle. Don de la Société Auxiliaire du Musée. — Le Pré l'Evêque en 1830, lithographie peinte. — Le Pont sur l'Arve en 1840, aquarelle de Guigon. — Les bains Lullin, aux Eaux-Vives, en 1830, aquarelle de Guigon. — La rue St-Léger, vers 1850, dessin de Cougnard. — La porte Neuve, dessin d'Escuyer. — L'Ancien Evêché, trois aquarelles par Hébert. — Les jardins de la Jonction, aquarelle de Guigon. — Scène de patinage à Roillebot, huile par Sordet. — 11 dessins et aquarelles de Ph. Jamin. — Vue de la Jonction, dessin rehaussé de gouache. — L'Hôtel de l'Arquebuse, dessin d'Alméras. — Le moulin de Lavaux, aquarelle.

*Divers.* — Portrait du boulanger du Bourg-de-Four en uniforme de garde civique, début du XIX<sup>e</sup> siècle, huile, par M<sup>lle</sup> Rath. — Enseigne de l'Académie d'escrime, placée jadis au premier étage de la Porte Neuve, et dont le dessin original est attribué à Saint-Ours. Provenant de la famille de M. Renevier, maître d'escrime. Don de M. Laurent Rehfous. — Anneau et crochet de vieilles chaînes, rue de la Croix-d'Or. Don de M. Arthur, architecte.

*Service documentaire du Vieux-Genève.* — Les collections documentaires du Vieux-Genève ont été transférées au premier étage de l'immeuble Plantamour, promenade du Pin, 5. Elles y seront plus accessibles aux travailleurs et, classées plus méthodiquement, pourront être mieux consultées.

Une nouvelle série de photographies de fouilles faites dans le canton et de vues d'anciennes maisons de Genève enrichit nos collections documentaires.

<sup>1</sup> *Ibid.*, DEONNA, « Monuments antiques de Genève ».

