

**Zeitschrift:** Genava : revue d'histoire de l'art et d'archéologie  
**Band:** 8 (1930)

**Rubrik:** Acquisitions des collections en 1929

### **Nutzungsbedingungen**

Die ETH-Bibliothek ist die Anbieterin der digitalisierten Zeitschriften. Sie besitzt keine Urheberrechte an den Zeitschriften und ist nicht verantwortlich für deren Inhalte. Die Rechte liegen in der Regel bei den Herausgebern beziehungsweise den externen Rechteinhabern. [Siehe Rechtliche Hinweise.](#)

### **Conditions d'utilisation**

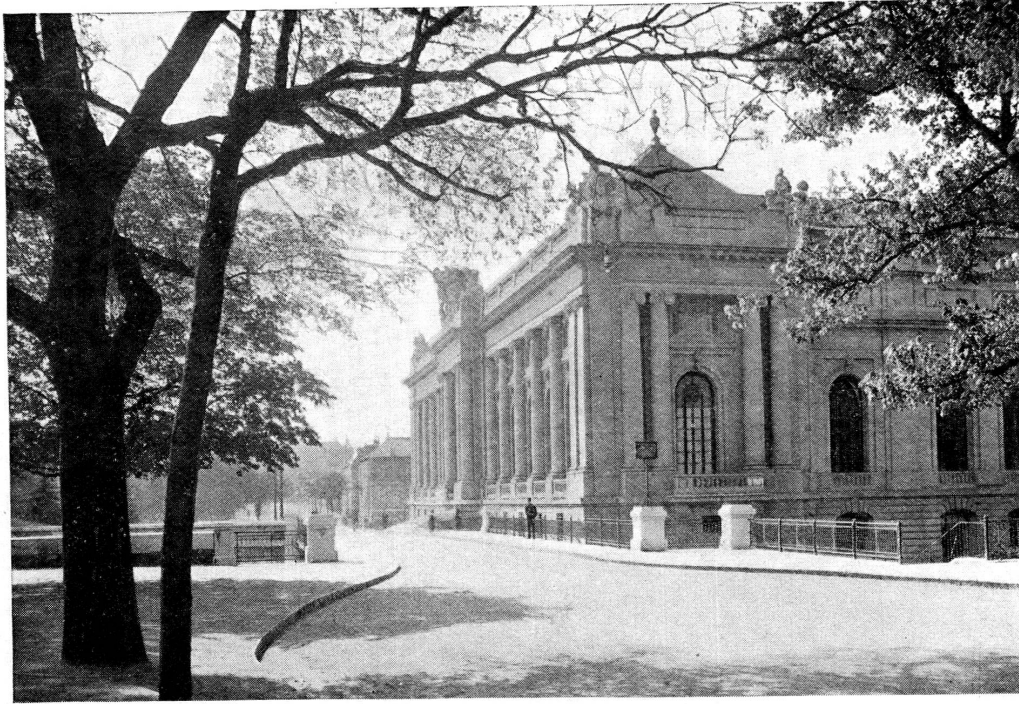
L'ETH Library est le fournisseur des revues numérisées. Elle ne détient aucun droit d'auteur sur les revues et n'est pas responsable de leur contenu. En règle générale, les droits sont détenus par les éditeurs ou les détenteurs de droits externes. [Voir Informations légales.](#)

### **Terms of use**

The ETH Library is the provider of the digitised journals. It does not own any copyrights to the journals and is not responsible for their content. The rights usually lie with the publishers or the external rights holders. [See Legal notice.](#)

**Download PDF:** 16.10.2024

**ETH-Bibliothek Zürich, E-Periodica, <https://www.e-periodica.ch>**



Musée d'Art et d'Histoire, Genève.

## MUSÉE D'ART ET D'HISTOIRE

*Directeur* : M. W. DEONNA, professeur à l'Université.

*Secrétaire de la direction* : M. L. VIELLE.

---

On trouvera, comme d'habitude, les renseignements de nature administrative sur l'activité du Musée pendant l'année 1929 dans le « Compte rendu de l'administration municipale » pour 1929.

### **A. — Collections archéologiques et historiques.**

**Collections Fol, Salle des Armures, Collections lapidaires.**

Conservateur: M. W. DEONNA.

#### **1. COLLECTIONS ARCHÉOLOGIQUES ET HISTORIQUES.**

Nous avons inscrit au registre d'entrée des collections archéologiques les nos 12892 à 13209, concernant les acquisitions, dons et legs de l'année 1929, et

d'anciennes pièces conservées dans les dépôts qui n'étaient pas encore inventoriées (13151), ou qui ont été cédées à la section archéologique par la section des arts décoratifs (nos 13137-44, cuillers, bijoux anciens de la collection Ormond).

*Travaux scientifiques.*

W. DEONNA. *Terres cuites gréco-égyptiennes*: I. *Une Athéna à la chouette de l'école de Phidias*; II. *Porteurs d'autels*. Rev. arch., 1929, I, p. 280 sq.

Id. *Un relief de Jean Goujon à Genève*. Gazette des Beaux-Arts, 1929, II, p. 357.

TATARINOFF. *20<sup>me</sup> Rapport de la Société suisse de préhistoire*, 1928. Dépouille avec soin notre publication *Genava* et en signale les travaux concernant l'archéologie genevoise.

LEGS ET DONNS.

*Legs A. Scheuermann*: M. A. Scheuermann a légué au Musée son argenterie, qui, de type courant, a été remise en dépôt à la villa La Grange, pour servir aux réceptions de la municipalité; le Musée n'a retenu pour ses collections qu'une pièce (n° 12901, corbeille).

Nous avons d'autre part choisi, parmi les objets d'art qui meublaient l'immeuble Mylius, à Milan, de nombreux spécimens de verrerie, de bronzes, de céramique, etc. (nos 12902-13129 et plusieurs pièces non inventoriées).

*Legs John Kimmerling*: Les héritiers de M. John Kimmerling, en exécution des désirs exprimés par celui-ci, ont autorisé le Musée à choisir, parmi les vases antiques qu'il avait recueillis, ceux qui présentaient quelque intérêt pour nos collections (nos 13188-13205); ils nous ont remis en plus un mousquet de rempart (n° 3007) et un moule à balles (3008).

Signalons encore les *legs de M<sup>lle</sup> Contesse* (une armoire, n° 13130), de *M<sup>lle</sup> de Stoutz* (porcelaine de Nyon, n° 13145).

DONATEURS: *M. Philadelphus* (figurines, vases, amulette antique, nos 13131-6); *M<sup>me</sup> Burillon* (portrait de W. Fol, n° 13148); *M<sup>me</sup> Giel-Castoldi* (porcelaine de Sèvres, 13152-13173); *M. M. Senglet* (bague, 13175); *M. Pilet* (verre antique, 13181); *M. Finaz* (fer à gaufres, 13184; tasse de Nyon, 13185); *M<sup>me</sup> Duvillard* (armoire, 13187); *M. E. Naef* (étain, 12892, moule à beurre, 13206).

A. ANTIQUITÉ.

*Marbres.*

13180. — *Tête en marbre*, portrait de Romain inconnu. I<sup>er</sup> s. ap. J.-C. Voir plus loin.

*Figurines de terre cuite.*

13176-9. — *4 moules en terre cuite*, pour figurines, provenant de Tarente, Grande Grèce. Voir plus loin.

13131-2. — *Figurines en terre cuite primitives*, de l'Acropole d'Athènes. Don de M. Philadelphus.

13133. — *Tête de figurine en terre cuite*. Grèce, fin du VI<sup>e</sup> s. Don de M. Philadelphus.

*Miroir, bijoux.*

13149. — *Miroir grec à reliefs*, III<sup>e</sup> s. av. J.-C. Voir plus loin.

13174. — *Diadème funéraire*, en or estampé. Au centre, rosace à 8 pétales; de chaque côté 3 feuilles à 3 pétales. Décor de palmettes et de spirales. Epoque grecque.

*Vases grecs et italiques.*

13134. — *Petit vase en forme de coupe à deux anses latérales*, vernis noir, provenant de Tirynthe, Grèce. Don de M. Philadelphus.

13135. — *Petit vase à trois anses, sans couverte*, provenant d'Hermione, Grèce. Don de M. Philadelphus.

12907-8, 12910, 13108. — *Divers vases italiques*, legs Scheuermann.

13146. — *Coupe attique à vernis noir, sans sujets*, V<sup>e</sup> siècle.

13188-13205. — *Divers vases, en majeure partie italiques*. Legs John Kimmerling.

*Verrerie.*

12905-6, 12909. — *Vases*, legs Scheuermann.

13181. — *Vase*, don de M. Pilet.

B. CHRISTIANISME PRIMITIF.

13136. — *Petite amulette byzantine, en stéatite, avec représentation de Saint-Georges*, VI-VII<sup>e</sup> siècles. Provenant de Salonique (1928). Don de M. Philadelphus.

C. TEMPS MODERNES.

*Figurines de bronze, médailles, plaquettes.*

12913-9. — *Figurines de bronze, en majeure partie de la Renaissance italienne*. Voir plus loin, « Tireur d'épine ». Legs Scheuermann.

13102-7. — *Médailles et plaquettes, de la Renaissance italienne*. Legs Scheuermann.

*Objets mobiliers en métal.*

12902-4. — *Mortiers en bronze, XVII<sup>e</sup> s.* Legs Scheuermann.

12892. — *Plat d'étain ovale, à large marli. Poinçon d'Etienne Delafontaine*, Genève, 1610-1683. Don de M. E. Naef.



13208-9. — Grand *plat* rond à bord festonné, en étain, tirage moderne d'un moule du fondeur d'étain Pierre Bourrelrier, Genève, 1720-1769. Plat creux, *légumier*, à bord festonné, de style Louis XV, en étain, tirage moderne d'un moule du XVIII<sup>e</sup> s. Don de M. Eug. L'Eplattenier, possesseur d'une importante collection de moules pour vaisselle d'étain, provenant des anciens ateliers Lacombe, fondeurs d'étain à Genève et à Lausanne, au XIX<sup>e</sup> siècle<sup>1</sup>. Le Musée d'Art et d'Histoire a exposé en décembre 1929 une série de pièces en étain modernes, faites à la main, sorties des principaux moules de cette collection.

12901. — *Corbeille* en argent, ovale, ajourée, décor Empire. A l'intérieur, écusson vaudois en relief. Au revers, poinçons de F. Gely. Legs Scheuermann.

12911-2. — Deux paires de *chandeliers* en argent, style Louis XV et XVI. Legs Scheuermann.

13100-1. — Deux *lampes* en cuivre. Legs Scheuermann.

#### *Verrerie.*

13004-13050. — Beaux spécimens de *verrerie* de Venise. Legs Scheuermann.

#### *Faïence, porcelaine.*

12921-12997, 13001, 13003, 13051-4, 13085-89. — Faïence et porcelaine de diverses fabriques et époques. Legs Scheuermann.

13150. — *Tasse* avec sous-tasse, ornée d'une vue de Genève, fabrique de Berlin, forme Empire, XIX<sup>e</sup> siècle.

13145. — *Plaque* ovale, en porcelaine de Nyon, décor floral. Legs de M<sup>lle</sup> A. de Stoutz.

13185-6. — *Tasse* et *pot* à anse, porcelaine de Nyon. Don de M. Finaz.

13152-73. — Diverses pièces en *porcelaine de Sèvres*, XIX<sup>e</sup> siècle. Don de M<sup>me</sup> Giel-Castoldi.

13207. — *Assiette* en faïence de Carouge, marque Baylon. Décor en camaïeu bleu. Sur le marli, guirlande de pampres; dans le fond, paysage.

#### *Figurines en porcelaine.*

13055-84; 13090-99. — *Figurines* en porcelaine, de diverses fabriques et époques. Legs Scheuermann.

#### *Meubles divers.*

13110-13129. — *Meubles* divers: tables, guéridons, armoires, fauteuils, etc. Legs Scheuermann.

<sup>1</sup> G. VERDÈNE: « Une ancienne industrie d'art: la fabrication de la poterie d'étain », *Tribune de Genève*, 29 décembre 1928.

13130. — *Armoire* en noyer. Legs de M<sup>lle</sup> Contesse.

13187. — *Buffet* en noyer. Don de M<sup>me</sup> Duvillard.

*Pendules.*

12998. — *Pendule* de type neuchâtelois. Legs Scheuermann.

13109. — *Pendule* à gaine en bois avec ornements en bronze doré (moderne), style Louis XIV. Mouvement ancien de Waltrin, Paris. Legs Scheuermann.

12999. — Petite *horloge* japonaise. Legs Scheuermann.

*Art rustique valaisan.*

12893-12900. — Chaises, coffre, vaisselier, rouet, etc.

*Divers.*

13184. — *Gaufrier*, décor géométrique et floral, date 1782. Don de M. Finaz.

13206. — *Moule à beurre*, en bois, décor géométrique, armes de Genève, initiales CF et date 1835. Don de M. E. Næf.

13127. — *Plateau* en laque noire, décor floral. Legs Scheuermann.

13002. — *Petite boîte* ronde en bois peint, décor floral polychrome. Début du XIX<sup>e</sup> siècle. Legs Scheuermann.

13148. — *Portrait* de W. Fol, en costume oriental, huile sur carton. Don de M<sup>me</sup> Burillon.

13147. — Grand *plat* en cuivre gravé et repoussé, provenant de Bagdad, travail arabe. Don de M. Garabedian.

13175. — *Bague* en bronze, à chaton orné de corail, trouvée à la Capite, près de Vésénaz, Genève: époque indéterminée. Don de M. M. Senglet.

II. COLLECTIONS LAPIDAIRES.

*Publications.*

W. DEONNA, *Pierres sculptées de la Vieille Genève (Collections lapidaires du Musée et Documents hors du Musée)*. Genève, 1929, un vol. in-4<sup>o</sup> de 433 pages et nombreuses illustrations. Tirage à part des articles: *Les collections lapidaires au Musée d'Art et d'Histoire*, parus dans *Genava*, IV, 1926, à VII, 1929.

*Epoque romaine.*

M. Espérandieu a décrit dans ses *Inscriptions latines de Gaule (Narbonaise)*, fasc. I, 1929, p. 108-9, 110 sq., et II (pour paraître) les *inscriptions romaines* de

notre Musée qui n'étaient pas mentionnées au CIL et dont nous avons relevé la liste <sup>1</sup>.

M. Marteaux a repris la question controversée de la route romaine sur la rive sud du lac de Genève <sup>2</sup>, à propos de nos miliaries.

M. Aebischer, à propos du culte des Matres en Suisse romande, mentionne les documents de nos collections concernant ces déesses <sup>3</sup>.

\* \* \*

Nous apportons à ce catalogue les adjonctions suivantes:

N <sup>o</sup> 2. Genava . . . . .	<i>Espérandieu</i> , N <sup>o</sup> 357
N <sup>o</sup> 14. Mercure . . . . .	N <sup>o</sup> 359
N <sup>o</sup> 15. Fratrīs . . . . .	N <sup>o</sup> 372
N <sup>o</sup> 16. Maia . . . . .	N <sup>o</sup> 358
N <sup>o</sup> 18 <i>bis</i> . Q. Decius Alpinus . . . . .	N <sup>o</sup> 361
N <sup>o</sup> 22. Virilis . . . . .	N <sup>o</sup> 360
N <sup>o</sup> 34. Milliaire d'Elagabale . . . . .	N <sup>o</sup> 650 (fasc. 2).
N <sup>os</sup> 36, 38. Milliaires d'Hermance et de Messery . . . . .	Marteaux, p. 122.
N <sup>o</sup> 63. Labiena Montica . . . . .	Espérandieu, N <sup>o</sup> 366.
N <sup>o</sup> 64. Coius Astutus . . . . .	N <sup>o</sup> 364.
N <sup>o</sup> 65. Julia Marcellina . . . . .	N <sup>o</sup> 365.
N <sup>o</sup> 66. Severa . . . . .	N <sup>o</sup> 370.
N <sup>o</sup> 68. Quintilla . . . . .	N <sup>o</sup> 367.
N <sup>o</sup> 70. Servilia Sabina . . . . .	N <sup>o</sup> 369.
N <sup>o</sup> 71. Sevva . . . . .	N <sup>o</sup> 371.
N <sup>o</sup> 72. Aurelius Valens . . . . .	N <sup>o</sup> 363.
N <sup>os</sup> 75 et 75 <i>bis</i> . Trebonia Censa, T. Ricc. Niva . . . . .	N <sup>o</sup> 368.
N <sup>o</sup> 80. Mars . . . . .	N <sup>o</sup> 351.
N <sup>o</sup> 84. T. Nonnius Ianuarius . . . . .	N <sup>o</sup> 362.
N <sup>o</sup> 86. Procula . . . . .	N <sup>o</sup> 352.
N <sup>o</sup> 115. Matres . . . . .	Aebischer, p. 242 sq
N <sup>o</sup> 137. Statue d'Aphrodite . . . . .	<i>Rev. arch.</i> , 1929, I, p. 351, n <sup>o</sup> 4.

\* \* \*

La démolition, en 1929, de l'immeuble du Crédit Suisse, situé sur la Place Bel-Air, a permis de constater l'emploi, dans les fondations, de plusieurs blocs d'architecture romaine, la plupart sans ornementation <sup>4</sup>. Nous donnons ici le dessin du principal d'entre eux (*fig. 1*), qu'il n'a pas été possible de conserver, fragment

<sup>1</sup> *Genava*, IV, 1926, p. 306; *Pierres sculptées*, p. 90.

<sup>2</sup> MARTEAUX: « Notes sur les voies romaines de la Haute-Savoie », *Revue savoisienne*, 1928, p. 120 sq.

<sup>3</sup> « Quelques traces du culte des Matres en toponymie, particulièrement en Suisse romande », *Rev. des Et. anciennes*, 1929, p. 242 sq.

<sup>4</sup> Sur cette démolition, voir plus loin, BLONDEL: *Chronique archéologique*.

de corniche dont l'ornementation et les proportions rappellent beaucoup celles des blocs qui ont été trouvés jadis à la rue de la Croix-d'Or, et qui sont conservés dans nos collections lapidaires <sup>1</sup>.

*Epoque chrétienne.*

*Cathédrale Saint-Pierre.*

En mars 1929, le Conseil administratif de la Ville de Genève a décidé de supprimer le petit « Musée de la cathédrale », simple hangar à l'angle de la cathédrale et de la rue du Cloître, qui conservait encore divers fragments architecturaux non utilisés lors de la restauration de Saint-Pierre. Nous avons réuni à nos collections les pierres qui méritaient encore d'être conservées. D'autres ont été déposées dans une cave de la rue de l'Hôtel de Ville, 5, annexe de l'Hôtel Municipal; d'autres, trop mal conservées et sans intérêt, ont été détruites <sup>2</sup>.

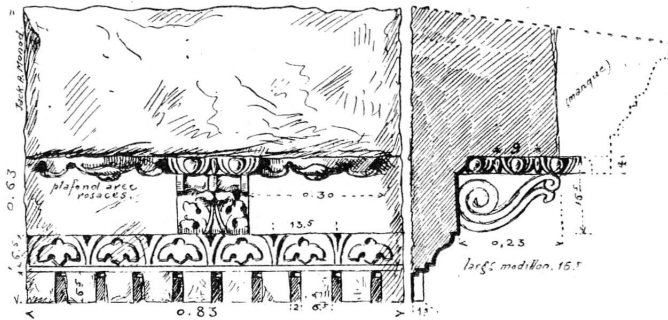


FIG. 1. — Fragment de corniche romaine.

Nous avons reconstruit, sous le portique de la cour centrale du Musée, une *grande fenêtre* de la Tour N. (n° 840), intéressant exemple de l'architecture gothique de notre cathédrale.

Sont entrés dans nos collections les numéros suivants:

- 260-1. — *Dais* de consoles, provenant de la chapelle des Macchabées.
- 269. — *Gargouille*, même provenance.
- 275. — *Culot d'une niche*, façade Ouest, même provenance.
- 270. — *6 chapiteaux*, de même type.
- 341-2. — *Colonnettes*, provenant des rayons de la rose, Tour du N.
- 840. — *Réconstitution d'une fenêtre* de la Tour du N.
- 842. — *Chapiteau*, petite fenêtre sous la rose de la Tour N., semblable au N° 335 (catalogue N° 302).
- 843. — *Console*.
- 838. — *Bénitier*.

<sup>1</sup> *Catalogue*, N° 176 sq.

<sup>2</sup> Cf. *Pierres sculptées*, p. 429, note. La plupart des numéros d'inventaire étaient effacés. Cf. la liste de ces numéros, dressée en 1924, *Genava*, IV, 1926, p. 218-219; *Pierres sculptées*, p. 1-2.

*Fragments architecturaux, millésimes.*

841 (ancien VG. 22). — *Tête grotesque*, entrée en 1916, provenant de l'immeuble rue de la Cité, 8, escalier.

845. — *Pierre* avec millésime 1613, provenant de l'immeuble rue Beauregard, 5, don de M<sup>me</sup> Vve Arthur.

*Dalles funéraires.*

844. — Fragment de la dalle funéraire de *Jean de Lornay*, mort en 1503, angle supérieur gauche, avec armoiries. Don de M<sup>me</sup> Schucani-Goty. Le Musée possédait déjà un fragment plus important de cette dalle. Cf. *Catalogue*, N<sup>o</sup> 469.

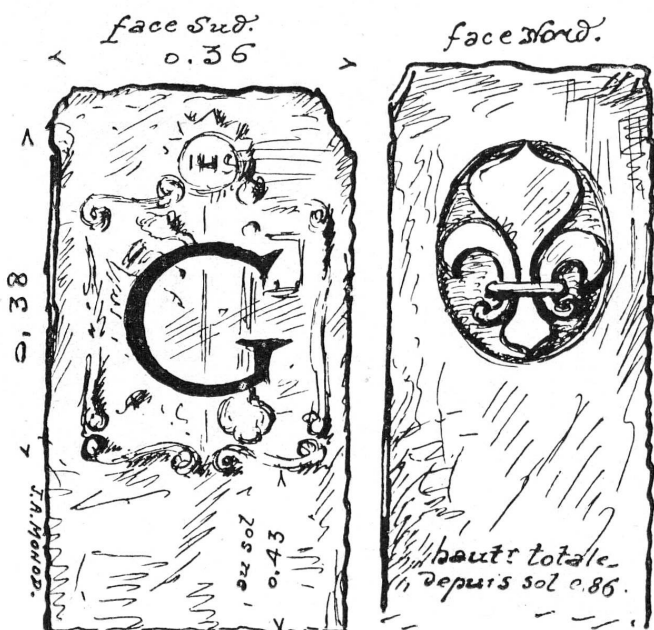


FIG. 2. — Borne-frontière.

846. — Trois fragments de la dalle funéraire de *Jean de Soex*, mort vers 1515-20, encastrés jusqu'en 1929 dans le mur d'un des bâtiments des abattoirs de Carouge. Nos collections possédaient une partie de cette dalle. Cf. *Catalogue*, N<sup>o</sup> 536.

*Armoiries.*

185 A. et B. — Deux plaques rectangulaires aux armes du Cardinal *Jean de Brogny*, provenant de la chapelle des Macchabées, Saint-Pierre. Cf. *Catalogue*, N<sup>o</sup> 661.

839. — *Armoiries Bolomier*. Moulage sur l'original disparu et remplacé par une copie à l'emplacement primitif, rue Verdaine. Cf. *Catalogue*, N<sup>o</sup> 695.

*Bornes-frontières.*

Nous donnons ici (fig. 2-3) le dessin de deux bornes du XVIII<sup>e</sup> siècle (1752), retaillées en 1818, formant l'ancienne frontière de la région La Plaine-Dardagny-Peissy-Chouilly-Bourdigny (sur ces bornes-frontières, cf. *Catalogue*, N<sup>o</sup> 643 sq.).

*Plaques commémoratives.*

L'administration de « La Tribune de Genève » a fait apposer en 1929 les plaques commémoratives suivantes (voir *Tribune*, 14-15 avril 1929, « In Memoriam, Hommage de la Tribune de Genève à la Cité »):

*H. F. Amiel*, rue Verdaine, 13.

*Jean Canal*, syndic, un des héros de l'Escalade, Tertasse.

*Maison de l'Office des Matriculaires*, ou marguilliers de Saint-Pierre avant la Réforme, Bourg-de-Four n° 8.

*Jean Léonard Pellet*, imprimeur, XVIII<sup>e</sup> s., rue Etienne Dumont, 16.

III. ARMURES.

3005. — *Casque*, type salade, début du XV<sup>e</sup> siècle, France ou Italie du Nord.

3006. — *Couteau de chasse*, avec poignée en argent ciselé, et fourreau en cuir avec revêtement en argent ciselé. Sur la lame, trophée, croissant, étoiles damasquinées; sur l'un des plats « Donné à William Huber par S.A.R. le Prince de Joinville ».

3007. — *Mousquet* de rempart, « Montauban à Genève, 1775 ». Legs de M. J. Kimmerling.

3008. — *Moule* à fondre les balles. Legs de M. J. Kimmerling.

3003. — *Drapeau* du bataillon Inf. Landwehr 124 de Genève. Remis par l'Arsenal de Genève.

3009. — *Drapeau* de la Société de Tir du Grand-Saconnex. Don de la municipalité du Grand-Saconnex.

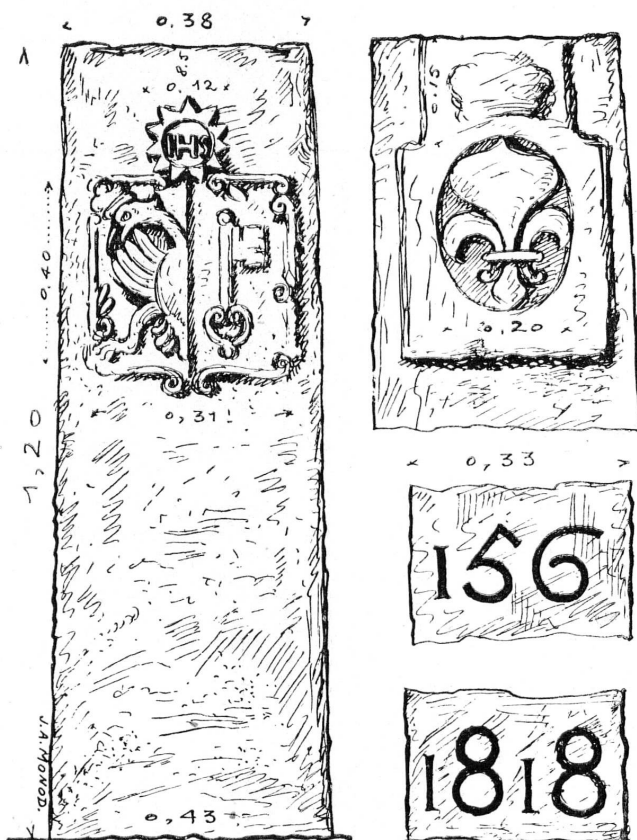


FIG. 3. — Borne-frontière.



**B. — Beaux-Arts.**

Conservateur: M. Louis GIELLY.

*Publications.*

Paul E. MARTIN: « Le portrait de Laurent de Normandie », *Genava*, VII, p. 220.

L. GIELLY: « Le portrait de Laurent de Normandie », *Genava*, VII, p. 226.  
ID., « Le Buste de Théodore Tronchin, par Houdon, au Musée de Genève », *Geneva*, VII, p. 240.

ID., « Les dessins de James Pradier, au Musée de Genève, *Genava*, VII, p. 242.

*Acquisitions.*

P. Pignolat: « Paysage d'hiver »; F. Hodler: « le Liseur », « Vue de Madrid »; J. L. Agasse « Rolla et Portia » (avec l'aide de la Société auxiliaire et de quelques amateurs)<sup>1</sup>; G. Maunoir: « Juin » (paysage); S. Pahnke: « Etude de portrait de femme »; E. Martin: « Matin d'hiver »; J. A. Holzer: « Le Bûcheron », « Nu », « Lac de Lucerne ».

*Dépôt de la Confédération.*

E. Martin: « le Goulet ».

*Dons.*

Don de la famille Borel-Gautier: L. A. Grosclaude, « le Buveur »; de la Société auxiliaire du Musée: F. Vallotton, « Le Retour de la mer ».

*Legs.*

Legs de M<sup>lle</sup> Alice Favre: A. van Muyden, « La Nourrice italienne ». De M. A. Scheuermann, divers tableaux de l'école italienne du XIX<sup>e</sup> s.; A. van Muyden, « Le mendiant italien », « le Retour du marché », « la Prise de tabac », « Rue de village italien »; A. Calame: deux « Paysages alpestres », « la Forêt », un « Paysage ».

**C. — Arts décoratifs.**

Conservateur: M. A. DUFAUX.

*Donateurs.*

M<sup>me</sup> Virchaux-Bastard, Genève; M<sup>me</sup> C. du Chattel à Chernex sur Montreux; M. Frédéric Finaz, Genève; M. Henri Demole, Genève.

<sup>1</sup> Voir plus loin.



*Legs.*

Legs de M. A. Scheuermann: deux éventails, une bonbonnière en verre églomisé, une tabatière boîte or avec médaillon central en émail grisaille, une tabatière rectangulaire avec paysage et cerfs sur émail.

Legs de M<sup>lle</sup> Alice Favre: deux vases de Sèvres, bleu et or, avec socles.

*Acquisitions.*

*Emaux.* — L'une des principales acquisitions de cette année est une *montre* or, émail en plein, signée « Huaud l'ainé » (émail de Genève), XVII<sup>e</sup> siècle, que nous reproduisons plus loin<sup>1</sup>. Mentionnons encore: une *tabatière* or, émail, paysage de Richter, artiste genevois, entourage demi-perles; une *broche* ovale, peinture sur émail, tête de femme; un *portrait* émail, ovale, buste féminin, signé « Gardelle, Londres » (émail de Genève).

*Miniatures sur ivoire.* — *Portrait* de la Comtesse Apraksine par J. B. Augustin (1759-1832), école française; *portrait* sur vélin, de Marie Leczinska, par Vestier (1740-1824), école française; *portrait* de M. Lamy, par J. Ferrière (1752-1839), école genevoise; *portrait* de G. Branchu, fin XVIII<sup>e</sup> s., auteur inconnu; *portrait* d'une femme, à mi-corps, signé Isabey; *portrait* de jeune femme, signé « Arlaud pinxit » (sans doute Léonard Arlaud); *portrait* d'homme, époque de la Révolution, signé « Petitot » (attribué à Joseph Petitot).

*Reliure.* — Reliure papier mosaïqué, composée et exécutée par Madame Boissonnas-Baud-Bovy, artiste genevoise.

*Estampes.* — Deux gravures sur bois: « La fontaine », « Les saltimbanques », et une lithographie « Les contes », par M<sup>lle</sup> Karin Lieven. Cinq gravures sur bois d'Edouard Vallet: « Les scieurs de long », « Bûcherons », « L'enfant mort », « L'église en Valais », « Les trois bergers ». Un album de gravures sur bois par Rob. Hainard. Une gravure « Sceptiques » par J. de Bruycker. Une gravure « Le chemin du puits », par A. Douhaerd. « Le Colin-Maillard », gravure d'après Fragonard.

**D. — Numismatique.**

*Acquisitions.*

Les collections numismatiques se sont enrichies cette année de 303 monnaies et médailles (n<sup>os</sup> 31921-32218 et 32267-32271) et d'environ 200 doublets. En outre,

<sup>1</sup> Voir plus loin.

la section des Arts décoratifs a remis au Cabinet de Numismatique 48 médailles et plaquettes modernes (n<sup>os</sup> 32219-32266), ainsi qu'un quart de statère de Carthage (n<sup>o</sup> 32035).

Parmi les pièces les plus remarquables acquises durant le présent exercice, il faut citer :

31943. — Un double ducat de Genève de 1657, var. non décrite.

31960. — Un quart sans millésime de Genève, var. non décrite et qui paraît être unique.

32206. — Une frappe en argent, probablement unique, du petit écu de 6 fl. 4s. 6 d. de Genève, 1795. Cette pièce, dont le Cabinet possède l'un des coins, est sans aucun doute un essai qui ne fut pas adopté, vu la mauvaise disposition de ses légendes.

32209. — Une pistole de Genève de 1755, don de M. Finaz, ingénieur.

31944. — Un double-doublon de Berne, de 1795, don de M. Finaz, ingénieur.

31944. — Un teston de Charles I<sup>er</sup> de Savoie, frappé à Cornavin.

31945. — Une parpaiole de Charles II de Savoie, également frappée à Cornavin.

Les autres pièces acquises ou reçues en don intéressent les séries de Suisse et de l'étranger et, si elles n'ont pas par elles-mêmes une valeur de premier ordre, elles enrichissent néanmoins nos suites en les complétant peu à peu.

#### *Donateurs.*

M. Ed. AUDEOUD, Genève: monnaies de la Confédération, médailles diverses (n<sup>os</sup> 31941-2, 31998-32003, 32267-8);

M. Edm. CHENEVIÈRE, Genève: deux pièces de deux schillings d'Autriche, 1928 et 1929 (n<sup>os</sup> 32008-9);

M. DROPSY, Paris: un jeton personnel (n<sup>o</sup> 32208);

M. J. EIDLITZ, New-York: 11 jetons de Dassier, série des hommes célèbres (n<sup>os</sup> 31949-59);

M. FINAZ, ingénieur, Genève: une pistole de Genève, 1755 (n<sup>o</sup> 32209), un double doublon de Berne, 1794 (n<sup>o</sup> 32210);

M. le D<sup>r</sup> GESSLER, Zurich: une plaque de brassard des Pompiers des communes du Canton de Genève (n<sup>o</sup> 32207);

M. le D<sup>r</sup> RÖHRICH, Genève: diverses monnaies et médailles étrangères (n<sup>os</sup> 31921-40, 31946-7, 31962-97, 32010-34);

Direction du JOURNAL DE GENÈVE: trois exemplaires de la médaille-souvenir offerte par les lecteurs du *Journal de Genève* aux pompiers et sauveteurs auxiliaires pendant l'hiver 1928-29 (n<sup>os</sup> 32004-7);

FÉDÉRATION CANTONALE GENEVOISE DES SOCIÉTÉS DE TIR: médaille de maîtrise créée en 1928 (n<sup>o</sup> 31961).

**E. — Vieux-Genève.**

Conservateur: M. Louis BLONDEL.

*Donateurs.*

M<sup>me</sup> H. MAILLART; M. Laurent REHFOUS.

*Démolitions, fouilles.*

Comme l'année dernière, les démolitions dans le périmètre de la vieille ville ont subi un temps d'arrêt. Cependant, ces deux derniers mois, les fouilles dues à la reconstruction de l'immeuble du Crédit Suisse, entre la place Bel-Air et la rue Centrale, ont été suivies au jour le jour. Elles ont permis de faire des constatations intéressantes sur l'ancien lit du Rhône. Très peu d'objets de valeur ont pu être recueillis au cours de ces travaux. Sur différents points à la périphérie de la ville, en faisant des canalisations, on a mis à découvert les anciens murs de fortifications avec leurs galeries de mines. A diverses reprises, des tombes barbares ont été signalées à la campagne, elles n'ont malheureusement fourni aucun objet pour nos collections. Des photographies ont été prises, entr'autres au Bourg-de-Four et dans les caves du Palais de Justice, l'ancien couvent de S<sup>te</sup>-Claire.

*Acquisitions, dons.*

Gravure peinte, le débarquement des Suisses au Port-Noir, en 1814, par Dubois.  
Dessin à la sépia, l'ancien Port au bois.

Huile, Inauguration du Monument national, par Doviane. Don de M. Rehfous.

Relief des fouilles de l'église de St-Gervais, dépôt de l'Eglise nationale protestante.

Lot de notes archéologiques de M. H. Gosse, don de M<sup>me</sup> H. Maillart.

Armes et objets usuels provenant des fouilles du Crédit Suisse.

*Service documentaire du Vieux-Genève.*

Le classement des collections documentaires à la Promenade du Pin, n<sup>o</sup> 5, s'est poursuivi d'une manière méthodique. A côté du fichier concernant les plans, dessins, photographies, il importe d'établir un fichier des clichés, dont la collection s'augmente tous les jours. Quelques-unes des pièces les plus importantes ont été encadrées et exposées dans la salle du Vieux-Genève; d'autre part, le meuble à volets permet de varier les dessins ou les plans pour les mettre sous les yeux du public.

