

Acquisitions des collections en 1935

Objekttyp: **Group**

Zeitschrift: **Genava : revue d'histoire de l'art et d'archéologie**

Band (Jahr): **14 (1936)**

PDF erstellt am: **12.07.2024**

Nutzungsbedingungen

Die ETH-Bibliothek ist Anbieterin der digitalisierten Zeitschriften. Sie besitzt keine Urheberrechte an den Inhalten der Zeitschriften. Die Rechte liegen in der Regel bei den Herausgebern.

Die auf der Plattform e-periodica veröffentlichten Dokumente stehen für nicht-kommerzielle Zwecke in Lehre und Forschung sowie für die private Nutzung frei zur Verfügung. Einzelne Dateien oder Ausdrucke aus diesem Angebot können zusammen mit diesen Nutzungsbedingungen und den korrekten Herkunftsbezeichnungen weitergegeben werden.

Das Veröffentlichen von Bildern in Print- und Online-Publikationen ist nur mit vorheriger Genehmigung der Rechteinhaber erlaubt. Die systematische Speicherung von Teilen des elektronischen Angebots auf anderen Servern bedarf ebenfalls des schriftlichen Einverständnisses der Rechteinhaber.

Haftungsausschluss

Alle Angaben erfolgen ohne Gewähr für Vollständigkeit oder Richtigkeit. Es wird keine Haftung übernommen für Schäden durch die Verwendung von Informationen aus diesem Online-Angebot oder durch das Fehlen von Informationen. Dies gilt auch für Inhalte Dritter, die über dieses Angebot zugänglich sind.



MUSÉE D'ART ET D'HISTOIRE

Directeur: M. W. DEONNA, professeur à l'Université.

Secrétaire de la Direction: M. L. VIELLE.

On trouvera, comme d'habitude, les renseignements de nature administrative sur l'activité du Musée pendant l'année 1935 dans le *Compte rendu de l'administration municipale* pour 1935.

Publications.

- M. ROSSET, « Au Musée de Genève », *L'Illustré*, 21 février 1935.
W. DEONNA, « Le Musée d'art et d'histoire à Genève », *Archives économiques*, numéro spécial sur Genève, février 1935.
ID., « Le Musée d'art et d'histoire à Genève », *En famille*, N° 34, 21 août 1935, p. 1067.
G. VAN MUYDEN, « Visite à l'Ariana », *Journal de Genève*, 21 mai 1935.

Notre revue *Genava* est régulièrement signalée par de nombreux périodiques scientifiques de l'étranger. Citons:

- Ed. CHAPUISAT, « Le drapeau du régiment de Châteauevieux », *Revue de la Révolution française*, LXXXVII, 1934, p. 350 (cf. *Genava*, XII, 1934, p. 255).

Ed. CHAPUISAT, « Statuette inédite de J.-J. Rousseau par Wedgwood », *Ibid.*, (cf. *Genava*, XII, 1934, p. 284).

Id., « Genava », *Journal de Genève*, 5 décembre 1935.

Isabel CLARKE, *Six portraits*, Londres, 1935, portrait de George Eliot, par D'Albert Durade, pl., p. 135 (cf. *Genava*, XII, 1934, p. 303).

**A. — Collections archéologiques et historiques, Collections Fol, Salle des Armures,
Collections lapidaires.**

Conservateur: M. W. DEONNA.

Publications.

W. DEONNA, « Une statue grecque acquise pour la collection des marbres antiques », *Tribune de Genève*, 2 février 1935.

P.-E. MARTIN, « L'inscription tumulaire de Bonmont, 1497 », *Revue historique vaudoise*, 1935, p. 224 (cf. Collections lapidaires, N° 721, *Pierres sculptées de la vieille Genève*, p. 210, N° 461).

I. COLLECTIONS ARCHÉOLOGIQUES ET HISTORIQUES.

Pendant cette année, nous avons inscrit aux registres d'entrée les Nos 14239 à 14337 (arch.), 2177 à 2217 (arm.) et 869 à 875 (coll. lapid.), comprenant les acquisitions, dons, legs et objets non encore inventoriés (14300-14368).

Dons et legs.

Dons de: M. Roger CHAVANNES (14369, microscope de la fin du XVIII^e siècle); M^{me} DIACON (14270, verre à boire peint); M^{me} G. GEOFFRAY (2218, couteau chinois); M. GICQUEAU (plaque de faïence émaillée); M. LAGOTALA (869, meule romaine); M^{me} LANDRISSET (14278-99, service de table en porcelaine de Saxe); M^{me} MABUT (2180-2216, collection d'armes européennes et orientales); M^{lle} MARTIN (14418, tourtière vaudoise; 14419, paire de mouchettes); MUSÉUM D'HISTOIRE NATURELLE (14257, fragment de meule néolithique); M. MORADPOUR (14370, aiguiseur du Luristan; 14415, relief persan du X^e siècle); M. M. PICTET DE ROCHEMONT (2177-8, épée et chapeau de Ch. Pictet de Rochemont, 1713-1792); M. L. REHFOUS (14264, tasse et soucoupe en porcelaine de Dortu, Richard et C^o); M. SCHELLER (2179, fusil de la manufacture impériale de Châtellerault); M. G. SERAY (silex paléolithiques); SOCIÉTÉ AUXILIAIRE DU MUSÉE (14262-3, bols en étain de Lacombe, XIX^e siècle); Legs de M. A. ENGEL (14422, momie de chat).

ANTIQUITÉ.

Epoque préhistorique.

14257. — Fragment de meule provenant des fouilles de Port-Conty. Don du Muséum d'histoire naturelle.

14269. — Fibule en bronze de très grandes dimensions avec cabochons en pâte de verre jaune. Type italique. Prov. vraisemblable: Bologne. (Fig. 1-2.)

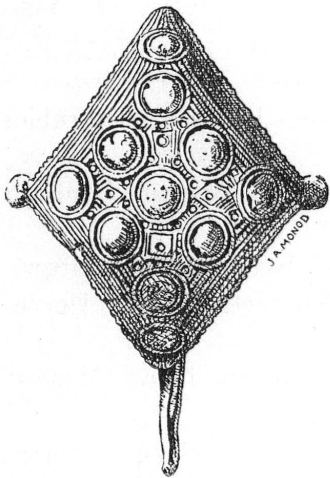


FIG. 1. — Fibule, n° 14269.

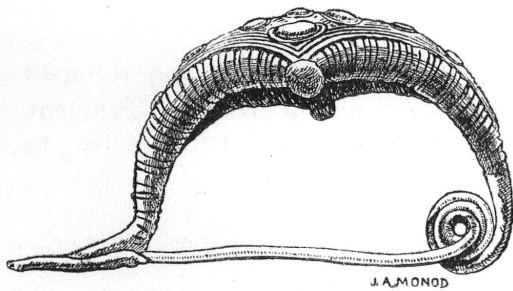


FIG. 2. — Fibule, n° 14269.



FIG. 3. — Lampe, n° 14266.

Orient.

14370. — Aiguiseur en pierre à poignée de bronze. Prov.: Luristan. Don de M. Moradpour.

Egypte.

14422. — Momie de chat provenant du cimetière de chats de Beni-Hasan, Egypte. Legs de M. Arthur Engel.

14266. — Lampe en terre cuite avec inscription grecque. Prov.: Achmim, Egypte. Epoque copte. (Fig. 3.)

Cf. Lampe de forme et décor analogues avec inscription, Musée égyptien du Caire. GAYET, *L'art copte*, p. 94, fig.

14267. — Cachet rond en terre cuite pour pains liturgiques, avec inscription. Prov.: Achmim. Epoque copte.

Cf. Cachets analogues du Musée, in W. DEONNA, *Indicateur d'antiquités suisses*, 1919, p. 87.

14268. — Estampille en bois de forme rectangulaire, avec inscription EΛΠΙC. Prov.: Achmim, Egypte. Epoque copte.

TEMPS MODERNES.

*Poterie, faïence, porcelaine*¹.

Nyon.

14371. — Tasse avec soucoupe en porcelaine. Semis de fleurettes or. Avec marque.

14431. — Tasse et soucoupe en porcelaine. Semis de bleuets. Avec marque.

14424. — Trembleuse en porcelaine. Guirlande de fleurs lie de vin et ruban blanc ondulant sur une bordure jaune. Avec marque.

14261. — Assiette en faïence. Sur le fond, vue de Chillon. Marque Bonnard et Gonin.

14260. — Assiette en faïence. Sur le fond, vue du Palais Eynard. Avec marque.

14276. — Assiette en faïence, décor de fleurettes bleu-vert. Marque Dortu, V. et B.

14275. — Assiette en faïence, décor de feuillage sur bordure jaune. Marque Dortu et Co.

14264. — Tasse et soucoupe en porcelaine, décor bleu et or. Marque Dortu, Richard et C^{ie}, ancienne fabrique de Nyon établie à Paris au début du XIX^e siècle. Don de M. L. Rehfoos.

Carouge, fabrique Baylon. (Pl. I, 4-8.)

14425. — Fontaine en faïence blanche. Décor en relief et cinq robinets de cuivre retenus par des têtes de lions. Signée du tourneur Hanriot. Provient de l'ancienne collection Coppier. Cf. *Nos Anciens et leurs Œuvres*, 1918, p. 107. fig. (pl. I, 8).

¹ Cf. M. GIROD, « Les porcelaines de Zurich, Nyon et Genève ». *Exposition nationale suisse Catalogue de l'art ancien*, Genève, 1896, p. 381.

Aug. BLONDEL, « La porcelaine à l'exposition de céramique suisse ancienne ». *Nos Anciens et leurs Œuvres*, 1902, p. 115.

Th. BOISSONNAS-BAYLON, « Faïenceries et faïenciers de Lausanne, Nyon et Genève ». *Nos Anciens et leurs Œuvres*, 1918, p. 55.

J. CROSNIER, « Terre de pipe ». *Nos Anciens et leurs Œuvres*, 1906, p. 119.

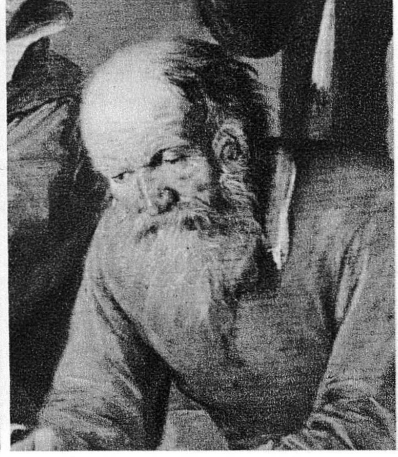
A. SILVESTRE, « Faïencerie de Carouge ». *Nos Anciens et leurs Œuvres*, 1901, p. 91.



1



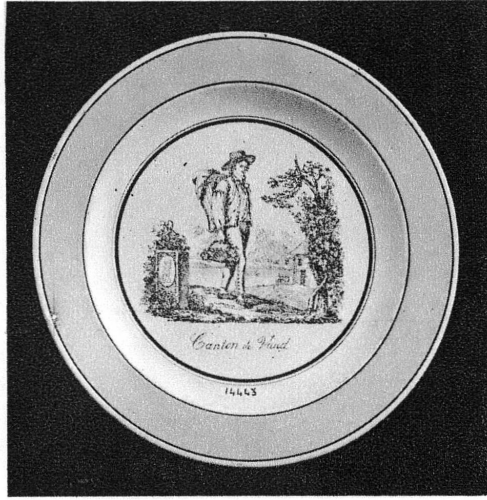
2



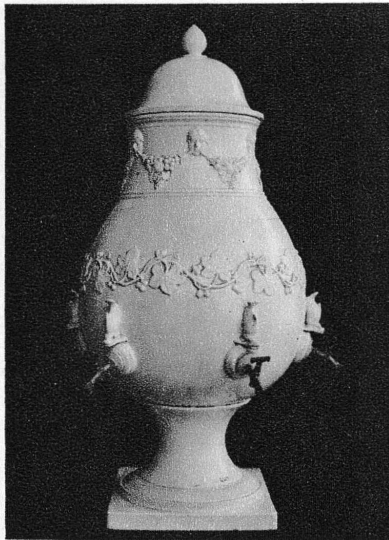
3



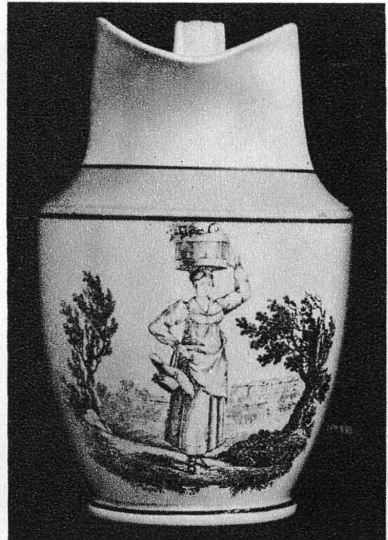
4



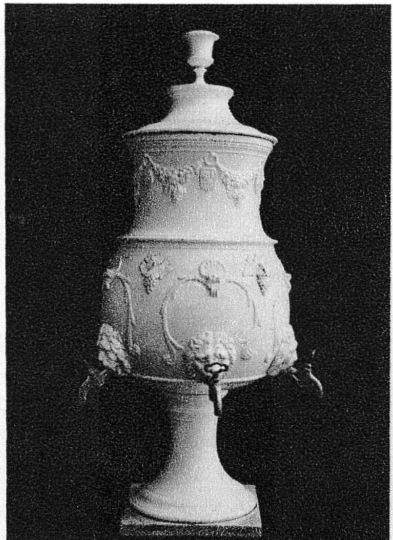
5



6



7



8

Pl. I. — 1 à 3. 1886-6. D. Ryckaert (1612-1662). Les cinq sens (détails). — 4 à 8. 1011, 14443. 4317. 14445. 14425. Faiences de la Fabrique Baylon, Carouge, près Genève. 1^{re} moitié du XIX^e siècle. Musée de Genève.

14426-9. — Quatre pièces (cafetière, pot à lait, sucrier, tasse) d'un service à café en faïence. Décor: paysages divers en brun. Avec marque.

14272. — Tasse en faïence, décor de fleurettes bleu-vert.

14430. — Tasse avec soucoupe en faïence, décor de filets bruns.

14259. — Assiette en faïence. Guirlande verte et bleue sur le marli. Avec marque.

14258. — Assiette en faïence. Bordure jaune sur le marli et sujet en grisaille sur le fond. Avec marque.

14273. — Assiette en faïence, décor de fleurettes bleu-vert. Avec marque.

14274. — Assiette en faïence. Décor de feuilles de vigne et raisins bleus sur le marli. Avec marque.

14417. — Assiette en faïence. Au centre, scène de moissons.

14432-6. — Cinq cuivres gravés, utilisés par la fabrique Baylon pour la décoration de la soupière N° 1011 (*pl. I, 4*). Sujets: Genève, 1814, Neuchâtel, Berne, Aarau, Altorf.

14437. — Cuivre gravé représentant un paysage de montagnes avec pont et tour en ruines. Signé P. E. (Pierre Escuyer).

Etranger.

14265. — Tasse et soucoupe en porcelaine de la fabrique du Faubourg Saint-Denis ou Faubourg Saint-Lazare, 1771-1828, Paris. Décor de branches fleuries et épis d'or. Avec marque C P (du comte d'Artois, 1779).

14278-99. — Service de table en porcelaine de Saxe, décor de bouquets, semis de fleurs et insectes. Sous chaque pièce, marque de Meissen. Don de M^{me} Landriset.

Verrerie.

14270. — Grand verre à boire orné d'écussons peints. Suisse. Don de M^{me} Diacon.

Métal.

14262-3. — Deux bols en étain avec poinçon de L. Lacombe, à Genève. XIX^e siècle. Don de la Société auxiliaire du Musée.

14418. — Tourtière vaudoise en cuivre étamé, avec couvercle. Diamètre: 0,425. Début du XIX^e siècle. Don de M^{lle} Martin.

14419. — Une paire de mouchettes. XIX^e siècle. Don de M^{lle} Martin.

Armures.

2177. — Epée ayant appartenu à Ch. Pictet de Rochemont, 1713-1792. Don de M. Maurice Pictet de Rochemont.

2178. — Chapeau d'uniforme ayant appartenu à Charles Pictet de Rochemont, 1713-1792. Don de M. Maurice Pictet de Rochemont.

2217. — Fusil des Suisses au service du roi de France sous Louis XVIII. Sur le canon, la date 1814 et l'inscription: Compagnie des Cent Suisses du Roi. Divers poinçons et, sur la platine, M^{re} royale de Versailles.

La Compagnie des Cent Suisses du Roi, créée en 1497 par Charles VII, fut supprimée en 1791 par l'Assemblée nationale, puis rétablie en 1814 par Louis XVIII. En 1817, elle prit le nom de Compagnie des Gardes à pied ordinaires du Corps du Roi et subsista jusqu'à la chute de Charles X en 1830.

2179. — Fusil avec baïonnette de la manufacture de Châtellerauld. Don de M. Scheller.

2180-2216. — Une collection d'armes européennes et orientales. Don de M^{me} Mabut.

2218. — Couteau chinois, manche et fourreau en ivoire sculpté et gravé. Don de M^{me} J. Geoffray.

Divers.

14271. — 321 gravures sur bois provenant de l'ancienne imprimerie de Tournes. XVI^e-XVIII^e siècles. *Voir plus loin.*

14369. — Microscope. Fin du XVIII^e siècle. Don de M. Roger Chavannes.

14420. — Bâton à marques familiales du Valais. Daté de 1795.

14421. — Quenouille en bois sculpté avec traces de couleurs verte et rouge. Datée de 1842. Valais.

Orient.

14415. — Relief sur pierre. Frise d'animaux. Attribué à l'art persan du X^e siècle. Prov. Hamadan. Don de M. Moradpour.

COLLECTIONS LAPIDAIRES

869. — Meule romaine trouvée à Saillon, Valais. Diamètre: 1,32. Don de M. H. Lagotala.

870-875. — Fragments architecturaux provenant de la démolition de l'immeuble n^o 9, rue du Vieux-Collège, en 1935, occupant l'emplacement de l'ancien couvent de Rive¹. Don de MM. Dumarest et Eckert, entrepreneurs.

870. — Clef de voûte provenant du couvent des Cordeliers, à Rive. Croix cantonnée de deux têtes, des armes de Genève et de celles de Boulogne. Hauteur: 0,30. (*Fig. 4.*)

¹ Sur l'histoire du couvent de Rive, A. CHOISY, « Notes sur le couvent de Rive », *Etrennes genevoises*, 1928, p. 3 sq.; DEONNA, *Pierres sculptées de l'ancienne Genève*, p. 310; cf. table, s.v. Rive; BLONDEL, voir plus loin, p. 43.

Une clef de voûte analogue (N^o 122) provenant aussi de l'ancien couvent de Rive, est entrée au Musée en 1896¹. Ces armes sont celles de Genève (croix évidée) et de Boulogne (gonfanon)². Une chapelle, sous l'invocation de la Sainte Vierge, fut concédée par les Frères Mineurs de Genève à Mahaut de Boulogne, épouse du comte Amédée III de Genevois, en récompense des bienfaits qu'ils en avaient reçus en 1351³.

875. — Clef de voûte provenant du couvent des Cordeliers à Rive. Croix accompagnée dans deux des cantons des armes de Genève et de Boulogne. Les deux autres cantons sont vides. (Fig. 5.)

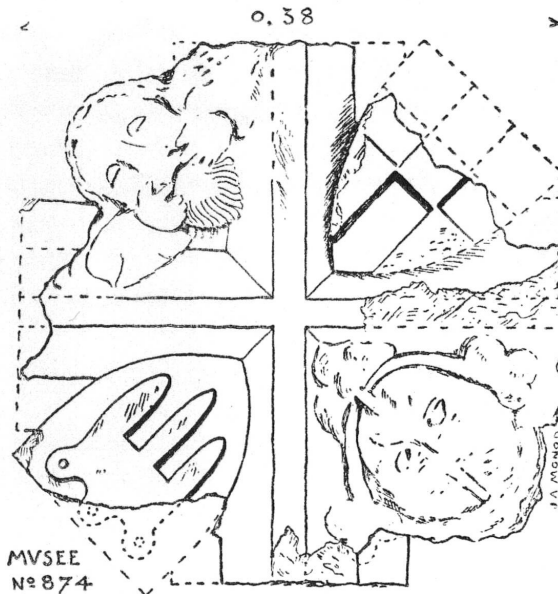


FIG. 4. — Clef de voûte, n° 870.

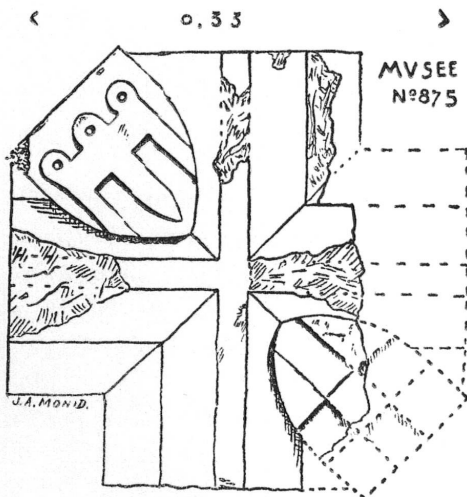


FIG. 5 — Clef de voûte, n° 875.

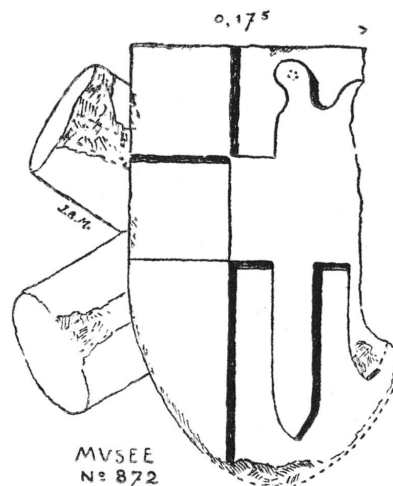


FIG. 6. — Clef de voûte, n° 872.

872. — Clef de voûte provenant du couvent des Cordeliers à Rive. Ecu parti aux armes de Genève et de Boulogne. Hauteur: 0,30. (Fig. 6.)

¹ *Pierres sculptées*, p. 310, N^{os} 658, 122.

² *Ibid.*, p. 311-12, référ.; PRINET, *Archives héraldiques*, 1927, p. 87.

³ CHOISY, *op. l.*, p. 8.

873. — Fragment de porte avec écusson, provenant du couvent des Cordeliers

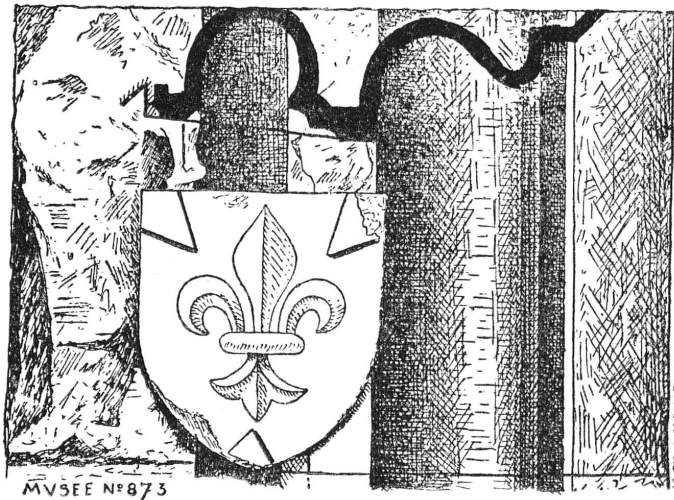


FIG. 7. — Fragment de porte avec écusson, n° 873.

à Rive. Hauteur: 0,33. Le lis est celui de la famille Malvenda dont notre Musée possède plusieurs souvenirs¹. La chapelle de la Glorieuse Vierge Marie au couvent de Rive fut fondée par André de Malvenda, évêque d'Hébron, qui y fut enseveli². (Fig. 7.)

871. — Fragment d'une arcade des Cordeliers à Rive. Hauteur: 1,27.

874. — Fragment de chapiteau provenant du couvent des Cordeliers à Rive. Hauteur: 0,22.

B. — Beaux-Arts.

Conservateur: M. L. GIELLY.

Publications.

Philippe DE CHAMPAIGNE, *Religieuse sur son lit de mort*. A figuré, en 1935, à Paris, à l'Exposition « Les peintres de la réalité » et a été reproduit: *Illustration*, 26 janvier 1935, p. 99; *L'art et les artistes XXIX*, 1935, p. 115; *Les peintres de la réalité en France au XVII^e siècle*, Musée de l'Orangerie, 1934, p. 26, N° 19, pl.; *Les trésors de la peinture française au XVII^e siècle*, éd. A. Skira, Paris, 1935, pl. non numérotée.

VIGÉE-LE BRUN, *Portrait de M^{me} de Staël*, Isabelle CLARKE, *Six portraits*, Londres, 1935, frontispice, p. 9.

« Des œuvres de Liotard », *Journal de Genève*, 2 février 1935.

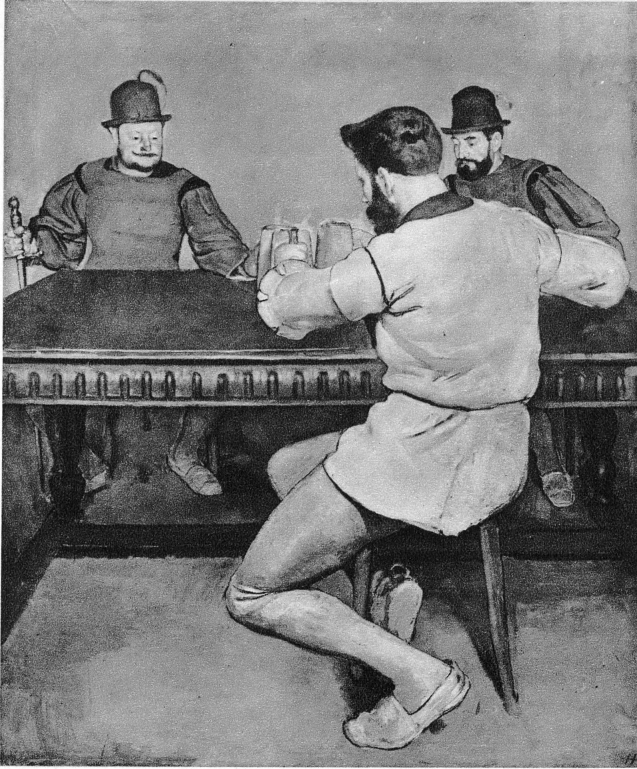
G. VAN MUYDEN, « La nouvelle collection de dessins et autres œuvres de Liotard au Musée d'Art et d'Histoire », *ibid.*, 12 août 1935.

L. FLORENTIN, « Les nouvelles acquisitions du Musée des Beaux-Arts », *La Suisse*, 5 mars 1935.

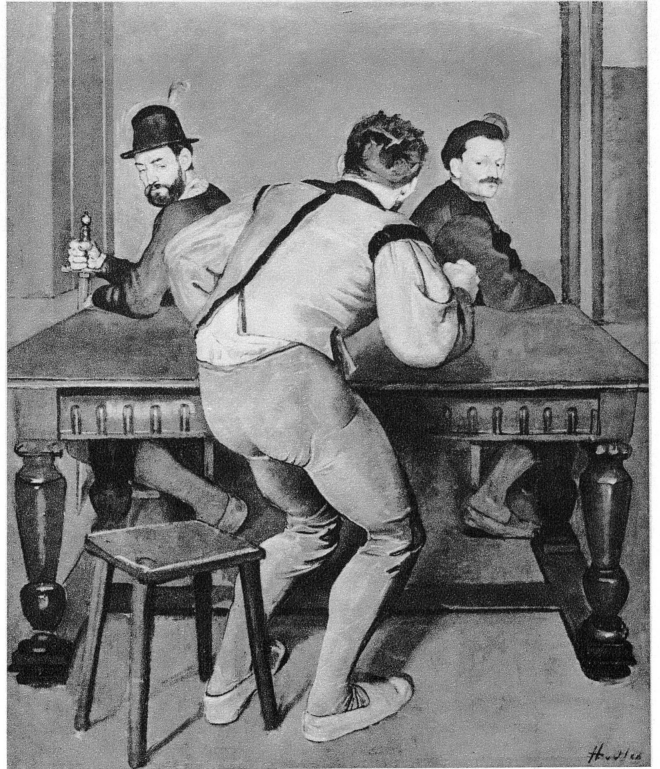
L. GIELLY, *L'école genevoise de peinture*, Genève, 1935.

¹ Dalles funéraires de André et de Gonzalve de Malvenda, *Pierres sculptées*, p. 211, 218. Vitrail de la cathédrale de Saint-Pierre, *ibid.*, p. 212.

² CHOISY, *op. l.*, p. 9.



1



2

Pl. II. — 1. 2. 1935-15, 1935-14. F. Hodler (1853-1918). Les Buveurs. Musée de Genève. (N° 2, dépôt de la Fondation G. Keller).

patiemment observées et rendues avec un talent, une conscience admirables. C'est le cas de Louis Anspach (1795-1873), peintre peu connu, de Genève. Ces quatre portraits, trois bustes d'hommes et un de femme, ce dernier particulièrement charmant, sont d'une notation fine et d'une exécution veloutée. (*Pl. III, 1-4.*)

Estampes. — « St Luc peignant la Vierge ». Gravure sur bois et dessin original, trois pièces de Jean-Louis GAMPERT. — Quatre estampes lithographiées de Gustave FRANÇOIS.

Emaux. — Coupe vert-opaque sur argent, cloisons de même. Auteur: M^{lle} Olga WEICK, Genève.

Miniatures. — Quatre portraits sur vélin (trois hommes, une femme). Auteur: Louis ANSPACH, artiste genevois (1795-1973).

Céramique. — Grand vase à anses, terre cuite. Auteur: M. H. BONIFAS, Genève-Ferney.

Tissus. — Chasuble violette, bande brodée laine. Etole brodée, pale, couvrecalice, manipule assortis. Auteur: M. BOVY-LYSBERG, Genève.

Dons et legs.

De l'Ecole des Arts et Métiers, directeur M. A. BOVY: plaque or rectangulaire ramolayé sous fondant, médaillon central, fillette et enfant, entourage feuilles d'acanthé. Travail genevois, probablement de BENOIT-MUSY, vers 1850-60. — Un vide-poche, laiton, par BLONDIN, Genève. Don de l'auteur. — Deux chapeaux de paille, femme, vers la moitié du XIX^e siècle. Don de M. A. Tschumi, Carouge. — Une lithographie de G. FUSTIER. Don de l'Oeuvre. — « L'Antichità romana », 1820-1823, de Luigi Rossi, 1 vol. fol. Don de la Bibliothèque Publique et Universitaire.

D. — Cabinet de Numismatique.

Conservateur: M. A. ROEHRICH.

Publications.

A. ROEHRICH, Un denier maurigois. *Revue suisse de numismatique*, 1934.
Triens mérovingiens. *Genava*, XIII, 1935, p. 236.

P.-E. SCHAZMANN, « Une médaille qu'un duc de Parme voulait faire frapper à l'effigie de Théodore Tronchin ». *Tribune de Genève*, 22 juin 1935.

W. MATTHEY-CLAUDET, « Au temps de l'Escalade. Une exposition de monnaies et médailles rappelant l'héroïque nuit du 11-12 décembre ». *Ibid.*, 12 décembre 1935.

Acquisitions.

H.-C. FORESTIER, *Printemps*, huile; B. VAUTIER, *La Rue Ancienne à Carouge*, huile; A. MORARD, *Au temps de la moisson*, huile; E. HAINARD-BECHARD, *Paysage en mars*, huile; F. HODLER, *Les Buveurs*, huile; P. BAUD, *Portrait d'homme*, bronze.

Dons et legs.

De la Société auxiliaire du Musée: J. E. LIOTARD, *Portrait d'homme*, crayon noir; *Un Effendi*, sanguine; *Portrait de Marie-Thérèse Liotard*, sanguine; *La Belle Chocolatière*, plume; *Portrait de Joseph II d'Autriche*, sanguine; *Esquisse pour un éventail*, crayon noir. — de M^{lle} T. Bordier: A. CALAME, *Deux Etudes de paysage*, huile. — de M. Imert-Hébert: JULES HÉBERT, *Portrait de l'artiste*, huile. — de M^{me} S. W. Seippel, par elle-même, *Portrait de M^{me} Hodler*, pastel. — de M. Roger Ihly: D. IHLY, *Portraits de la mère et du père de l'artiste*, huile. — de M^{lle} Odette Gosse: SAINT-OURS, *Le Triomphe de la Beauté*, huile. — de M. Gicqueau: C.-C. RUDHART, *Portrait d'un peintre*, huile. — De la Société nationale Dante Alighieri: M. TOZZI, *Le soleil dans la geôle*, huile.

Dépôt de la Fondation Gottfried Keller.

F. HODLER, *Les Buveurs* (II), huile. (*Pl. II, 2.*)

Echange.

M. SARKISSOFF, *Tête de femme*, bronze, échangé contre le N^o 1922-324, *Grand siècle*, pierre.

C. — Arts décoratifs.

Conservateur: M. A. DUFAUX.

Acquisitions.

Les acquisitions, cette année, ont été peu nombreuses, la plus grande prudence ayant été recommandée au conservateur. Enfin, la préoccupation d'acquérir seulement des œuvres d'artistes genevois a raréfié le choix. Tous nos artistes, à peu près, ont maintenant le meilleur de leur œuvre au Musée et ce n'est qu'exceptionnellement qu'une œuvre se présente assez nouvelle pour être jointe avec bénéfice au bagage de l'artiste.

Cependant, une acquisition mérite d'être signalée parmi les œuvres déjà anciennes. C'est une bonne fortune quand nous est présenté un témoin de l'art local dans les siècles précédents et c'est le cas aujourd'hui. Il s'agit de l'art des miniaturistes qui a précédé l'émail dans la faveur du public. Aussi bien est-ce miracle que de retrouver, fraîches comme au premier jour, ces figures de chez nous,



1



2



5

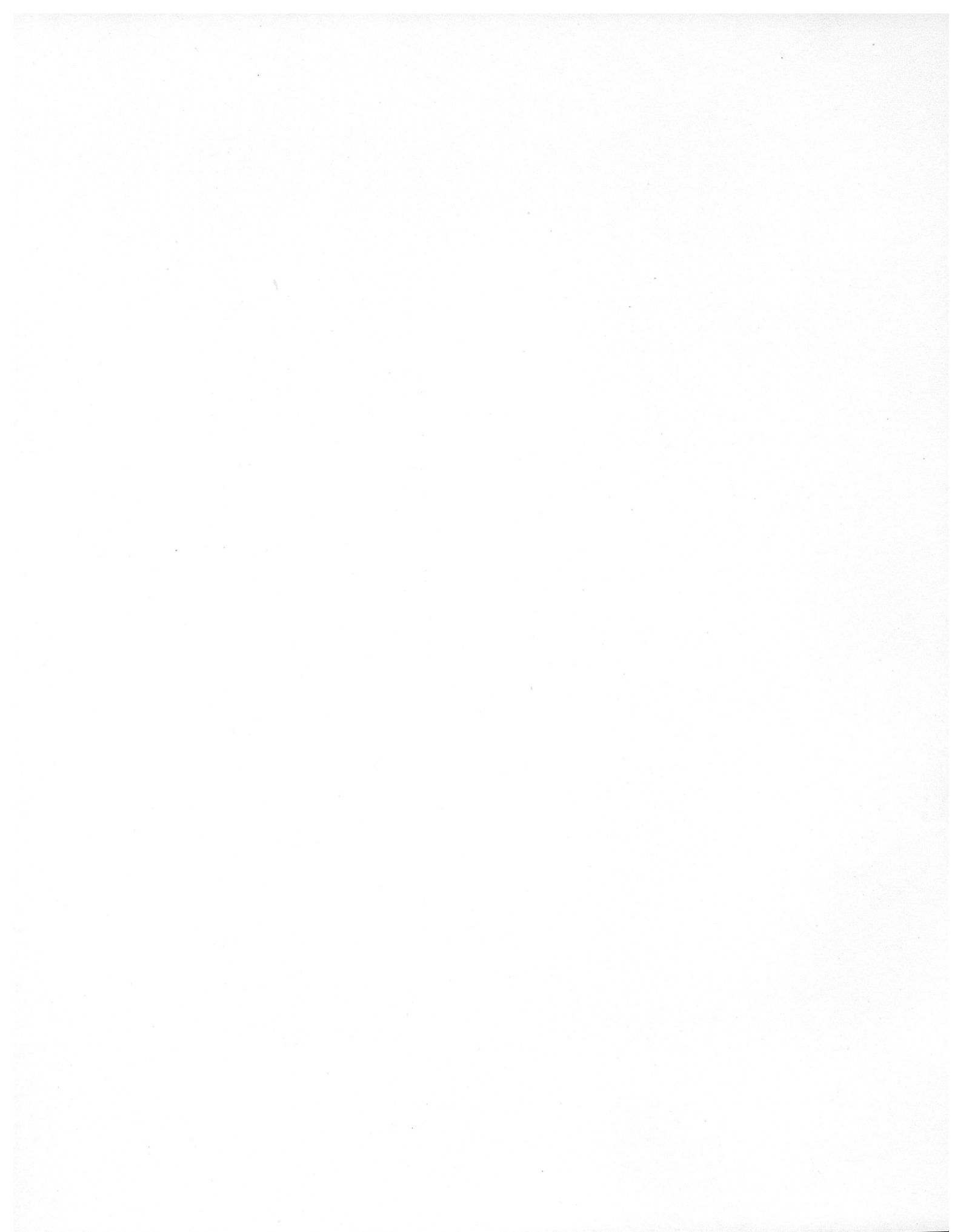


3



4

Pl. III. — 1. I 125; 2. I 127; 3. I 126; 4. I 128. Miniatures par Louis Anspach (1795-1873). Musée de Genève. — 5. Le Dr Jean-Louis Prevost, portrait sur porcelaine, par A. Constantin. Société des Arts, Genève.



460 monnaies et médailles nouvelles ont été classées en 1935. Nous signalerons particulièrement: la médaille d'or décernée en 1851 par ses concitoyens à M. W. Turrettini, procureur général (voir *Journal de Genève* du 12 février 1935); un écu-pistolet de Genève, de 1571, millésime rare; une frappe en argent du trois-quarts de 1715; la belle pièce d'or de 16 francs 1813 des Grisons.

Dons.

ANONYME (suite de 1934), Nos 35779 à 88, 35828 à 45, 35855 à 998, monnaies variées d'Allemagne, Autriche, Espagne, Italie, Maroc, Tunisie, etc. — M. Ed. AUDEOUD, Nos 36155 à 69, monnaies suisses modernes. — M^{lle} BOVAGNE, N° 36056, billet de banque russe. — M. DE BOURGOING, Nos 36153 et 54, Autriche, 2 sch. 1934 et 1935. — M. CHEDAL, N° 36048, Rome, sesterce d'Hadrien. — M^{me} A. GEOFFRAY, N° 36015, Vézenaz, médaille en argent du tir au pigeon de 1859. — M. F. HARE, Nos 36039 à 44, 36061 à 64, monnaies italiennes et anglaises modernes, médaille du jubilé 1935 de Georges V. — M. HIRT, N° 36018, bronze de Thessalie. — Prof. MOUKTAR, Constantinople, Nos 36065 à 70, pièces turques modernes. — Famille de M. Léon RIGOT, Nos 36176 à 215, médailles françaises et anglaises, monnaies diverses allemandes et espagnoles, Nos 36227 et 28, jetons français argent. — M. A. ROEHRICH, Nos 35766 à 92, 35789 à 827, bronzes de Carthage, Rome; monnaies de Venise, Savoie, Malte, Montfort, etc.; Nos 35846 à 54, 35999 à 36008, monnaies gauloises, Rome, Savoie; Nos 36024 à 33, monnaies de Bourgogne, Pays-Bas, Bozzolo; N° 36045, Genève, quart s. m.; Nos 36074 à 152, Rome, bronzes impériaux; Nos 36170 à 73, monnaies diverses du Canada. — M. VALLOT, Nos 36216 à 226, monnaies européennes diverses. — M. le Dr B. WIKI, N° 36036, copie de la médaille de la Truite. — M. le Dr A. WOLFF, N° 36071, monnaies de Tunisie.

Achats.

N° 35857, Grisons, 16 francs or 1813. — N° 36009, Fribourg, Tir fédéral 1934, grenadier d'or. — N° 36010, Genève, médaille d'or de W. Turrettini 1851. — Nos 36011-14, Italie, bronzes coulés du Latium, Picenum, Apulie. — N° 36046, Genève, trois-quarts 1715, frappe en argent. — N° 36049, Berne, prix d'école du XVII^e siècle. — N° 36060, Genève, médaille d'or de la Garde 1814. — N° 36072, Genève, écu-pistolet de 1571. — N° 36073, Genève, prix en or du tir de Confignon, 1852.

E. — Vieux Genève.

Conservateur: M. L. BLONDEL.

On a démoli cette année la maison du XVIII^e siècle qui se trouvait à côté de l'ancien Grenier à blé, rue du Vieux-Collège. A cette occasion, il a été possible de

retrouver quelques traces du port romain et des fragments importants du couvent des Cordeliers de Rive. Un arc complet du cloître dissimulé dans un mur a été mis à découvert. Ce fragment, ainsi que des clefs de voûte et des chapiteaux, ont été transportés au Musée et classés dans les collections lapidaires. Au Cours de Rive, les travaux pour l'établissement de la salle d'attente des tramways ont mis à découvert les fortifications du polygone de Rive datant de 1727 et une partie de la grève romaine. Cet automne, en posant un nouveau collecteur au Bourg-de-Four, les ouvriers ont traversé tout le système des fortifications défendant la ville à l'époque gauloise. On peut maintenant, avec les renseignements obtenus il y a deux ans dans la partie inférieure de la place, reconstituer complètement ces ouvrages composés de fossés et de murs en bois. Ces découvertes sont de première importance pour la connaissance de la topographie de Genève à la fin de la période de la Tène.

Acquisitions et dons.

Dessin original, Genève, Révolution de 1843. Vue de Genève du côté France, vers 1800. 49 photographies, vues anciennes de Genève, dont de M. S.-Ch. Horneffer. Une mesure de $\frac{1}{8}^{\circ}$ et $\frac{1}{16}^{\circ}$ de quarteron de Peney, don de M^{lle} Cahorn.

Service documentaire du Vieux-Genève.

Des dessins, photographies et plans sont encore venus enrichir les séries documentaires conservées dans les locaux, 5, Promenade du Pin. Il a fallu tirer de nouvelles épreuves d'anciens clichés sur papier qui commencent à se fuser. Le fichier est régulièrement tenu à jour, ce qui permet de retrouver facilement l'image des édifices et des sites disparus. Comme d'habitude, certaines pièces ont été exposées au moment de l'Escalade ou d'anniversaires historiques. Nous devons signaler particulièrement dans les dons une mesure de Peney du XVIII^e siècle, pièce très rare, offerte par M^{lle} Cahorn en souvenir de son père.

