

Acquisitions des collections en 1943

Objektyp: **Group**

Zeitschrift: **Genava : revue d'histoire de l'art et d'archéologie**

Band (Jahr): **22 (1944)**

PDF erstellt am: **14.09.2024**

Nutzungsbedingungen

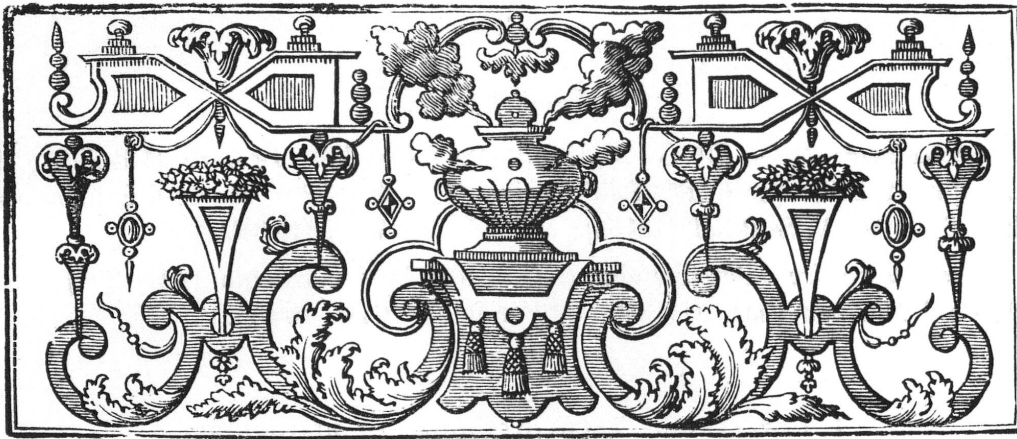
Die ETH-Bibliothek ist Anbieterin der digitalisierten Zeitschriften. Sie besitzt keine Urheberrechte an den Inhalten der Zeitschriften. Die Rechte liegen in der Regel bei den Herausgebern.

Die auf der Plattform e-periodica veröffentlichten Dokumente stehen für nicht-kommerzielle Zwecke in Lehre und Forschung sowie für die private Nutzung frei zur Verfügung. Einzelne Dateien oder Ausdrucke aus diesem Angebot können zusammen mit diesen Nutzungsbedingungen und den korrekten Herkunftsbezeichnungen weitergegeben werden.

Das Veröffentlichen von Bildern in Print- und Online-Publikationen ist nur mit vorheriger Genehmigung der Rechteinhaber erlaubt. Die systematische Speicherung von Teilen des elektronischen Angebots auf anderen Servern bedarf ebenfalls des schriftlichen Einverständnisses der Rechteinhaber.

Haftungsausschluss

Alle Angaben erfolgen ohne Gewähr für Vollständigkeit oder Richtigkeit. Es wird keine Haftung übernommen für Schäden durch die Verwendung von Informationen aus diesem Online-Angebot oder durch das Fehlen von Informationen. Dies gilt auch für Inhalte Dritter, die über dieses Angebot zugänglich sind.



MUSÉE D'ART ET D'HISTOIRE

Directeur: M. W. DEONNA, professeur à l'Université.

Secrétaire de la direction: M. L. VIELLE.



Vous trouverez, comme d'habitude, les renseignements de nature administrative sur l'activité du Musée pendant l'année 1943 dans le Compte rendu de l'administration municipale pour 1943.

A. — Collections archéologiques et historiques, Salle des Armures, Arts décoratifs, Collections lapidaires.

Conservateur: M. W. DEONNA.

Pendant cette année, nous avons inscrit aux registres d'entrée les n^{os} 18092-18239 (archéologie), 907-910 (collections lapidaires), AD. 203-249 (arts décoratifs), Est. 352-359 (estampes).

D'anciens dépôts non encore numérotés: archéologie, 18094-18163; AD. 208-209, 215-216.

Dons et legs.

Archéologie: M. le Dr G. Audéoud (18171-9); M^{me} Bessard (18168-9); M^{me} Th. Lullin (18180); M. et M^{me} Paul Moriaud (18183-18239); Musée d'Ethnographie (18165-6); M^{me} A. Suskind (18164); M. le Dr B. Wiki (18181).

Arts décoratifs: M^{lle} Cuendet (AD. 210); M^{lle} Gagnebin (AD. 204); M. et M^{me} Paul Moriaud (AD. 217-248); M^{lle} Soldano (AD. 205-7).

I. COLLECTIONS ARCHÉOLOGIQUES ET HISTORIQUES.
ANTIQUITÉ.

18181. — Epée en bronze, âge du bronze, début de la période halstattienne¹. Acquisée à Lucerne, provenance incertaine. — Legs du Dr B. Wiki.

Egypte.

18167. — Figurine en bronze, Ptah, Basse-Egypte.

18165-6. — Vases en terre cuite, époque prédynastique (2^e culture). Provenance: Khozam près Louxor (ancienne collection Chantre). — Remis par le Musée d'Ethnographie.

Grèce.

18183. — Torse antique, marbre. — Don de M. et M^{me} Paul Moriaud.

Genava, IX, 1931, 105, fig. 17.

18239. — Tête de Pan. Marbre. — Don de M. et M^{me} Paul Moriaud.

Genava, IX, 1931, 105, fig. 17-18.

18184. — Tête de jeune Satyre riant. Marbre. — Don de M. et M^{me} Paul Moriaud (*pl.*).

Genava, IX, 1931, 106, fig. 19.

18185. — Petite tête imberbe d'athlète. Marbre. — Don de M. et M^{me} Paul Moriaud.

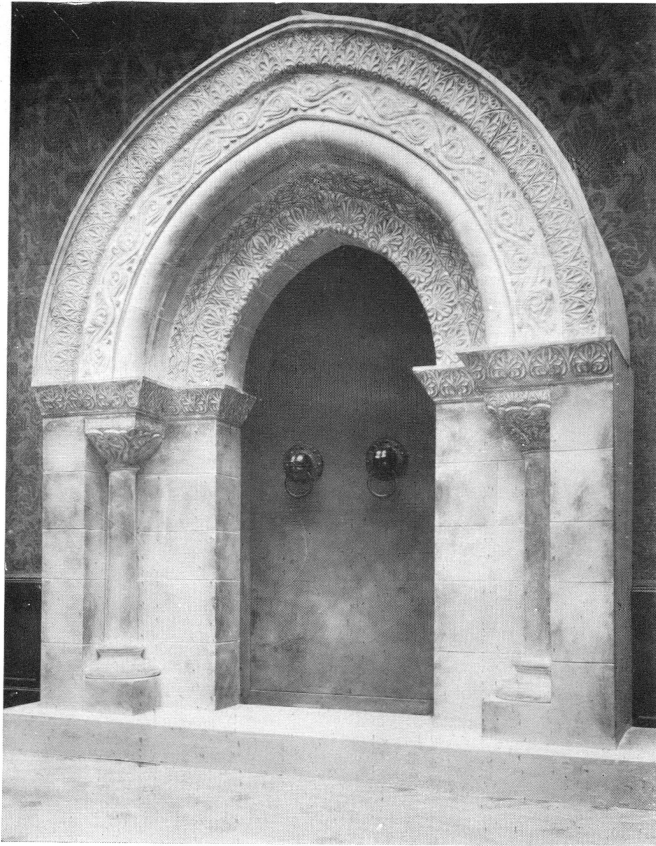
Genava, IX, 1931, 107, fig. 20.

18186. — Petit torse de Dionysos ou d'Apollon. Marbre. — Don de M. et M^{me} Paul Moriaud.

Genava, IX, 1931, 107, fig. 21.

18187. — Fragment de relief avec petite tête imberbe. — Don de M. et M^{me} Paul Moriaud.

¹ Cf. DÉCHELETTE, *Manuel*, II, 2, 722, fig. 276.



Pl. II. — Porte du cloître de Saint-Pierre. Genève, XII^e siècle. Reconstitution en plâtre. — Tête de jeune Satyre riant. Marbre, époque hellénistique.

18188. — Skyphos à figures rouges. Grande Grèce, IV^e siècle av. J.-C. — Don de M. et M^{me} Paul Moriaud.

18189. — Amphore à figures rouges, V^e siècle. — Don de M. et M^{me} Paul Moriaud.

Italie.

18169. — Figurine en bronze. Personnage debout, avec pagne. Style étrusque, médiocre. — Don de M^{me} Bessard.

TEMPS MODERNES.

Vitrail.

18170. — Partie supérieure d'un vitrail du XV^e siècle, ogive avec baldaquin gothique. Proviendrait, au dire du vendeur, de la cathédrale Saint-Pierre de Genève.

Métal.

18122 et *bis*. — Deux muffles de lions en bronze, heurtoirs, jadis à l'abbatiale de Payerne, aujourd'hui à la porte du bâtiment de la Justice de Paix, Payerne. Art roman, XII^e siècle. Moulages.

18178. — Channe en étain, cylindrique, couvercle à vis, avec anse verticale. Marque: écusson de Zurich, et F. M. — Legs de M. le D^r G. Audéoud.

18092. — Plat rond, étain. Marque: I. F. Morel, Genève. Gravure: mains jointes, divers instruments de métier et la légende: « 1772. L'Union des Ferblantiers. C'est l'amitié qui nous rassemble. Vive les ferblantiers tous ensemble. »

18176. — Plat ovale, en étain, fond godronné et marli festonné. Marques: a) « Engl. Block. Zinn » et ange tenant la balance et le glaive, accompagné d'un cerf courant; b) Rose surmontée d'une couronne et « Blacktin ». Angleterre, XIX^e siècle. — Legs de M. le D^r G. Audéoud.

18177. — Ecuille à bouillon en étain, avec couvercle. Coupe godronnée, anses en volute; couvercle godronné, bord festonné. Trois marques: ange tenant la balance; A. G. Angleterre, XIX^e siècle. — Legs de M. le D^r G. Audéoud.

18093. — Plaque de cheminée, en fonte, armoriée. Provenant d'un immeuble démolí, rue de la Cité, 6.

Céramique.

18199-20. — Deux bouquetières en forme d'urnes, décor de fleurs polychromes sur fond blanc, terre émaillée. Sans doute fabrique suisse, XVIII^e siècle. — Don de M. et M^{me} Paul Moriaud.

18201-02. — Assiettes en faïence émaillée, dite « terre de Lorraine », décor polychrome, personnages chinois. — Don de M. et M^{me} Paul Moriaud.

18203. — Assiette, même fabrique que les précédentes, décor de fleurs. — Don de M. et M^{me} Paul Moriaud.

18190-98. — Service de style Empire, soit cafetière, pot à lait, sucrier, six tasses droites avec leurs soucoupes; décor de personnages sur fond blanc, filets or. Paris. Marque I. R. Début du XIX^e siècle. — Don de M. et M^{me} Paul Moriaud.

18179. — Petite corbeille ovale, en faïence fine blanche; imitation de tressage, anse cordée verticale. Marque Wedgwood. XIX^e siècle. — Legs de M. le D^r G. Audeoud.

18204. — Œuf en porcelaine, décor or sur fond bleu. Russie, XIX^e siècle. — Don de M. et M^{me} Paul Moriaud.

Mobilier.

18180. — Cabinet en marqueterie, poirier noirci, écaille, os et bronze doré. Italie, XVII^e siècle. — Legs de M^{me} Th. Lullin.

18209-38. — Mobilier de salon, en bois sculpté et verni blanc. Ensemble disparate: *a*) France, style Louis XVI et Directoire; *b*) Genève, style Jean Jaquet¹ (1754-1839); *c*) quelques pièces du XIX^e siècle. Comprend: 2 canapés, 5 chaises, 2 jardinières, 1 glace de console, 1 glace de cheminée, 4 fauteuils, 3 tabourets, 3 consoles, 1 pendule, 2 grands flambeaux, 2 tables. — Don de M. et M^{me} Paul Moriaud.

18171-5. — Cinq chaises; dossier à plaquette rectangulaire ajourée en cœur et palmettes. Suisse, 1^{re} moitié du XIX^e siècle (vers 1810-30)². — Legs de M. le D^r G. Audeoud.

Divers.

18164. — Panneau peint sur bois et encadré. Légende: « Jean de Joux Roy de l'Arquebuse. L'an 1627. » — Don de M^{me} Suskind.

Jean Dejoux, roi de l'exercice de l'Arquebuse: cf. COUTAU, *Archives de la Société de l'Arquebuse*, 1872, 48.

18205-07. — Trois peintures sous verre, scènes bibliques, par Meyer, signées et datées 1779. — Don de M. et M^{me} Paul Moriaud.

Sur cet artiste: BRUN, *SKL.*, s. v.

18208. — Statuette en bois de Vierge à l'enfant debout, bois doré. Fin du XVI^e siècle, Italie. — Don de M. et M^{me} Paul Moriaud.

¹ Cf. DEONNA, *Les Arts à Genève*, 364, réf.

² Cf. LUTZ, *L'ancien mobilier suisse*, pl. 44 (1800-10), 621 (1820-30).

18209. — Petite statue en bois doré de Bouddha, assis sur le lotus. — Don de M. et M^{me} Paul Moriaud.

II. COLLECTIONS LAPIDAIRES.

907. — Moulage d'un chapiteau d'Avenches; sur les quatre côtés, buste de divinité féminine, entre des colombes.

DUNANT, *Guide du Musée d'Avenches*, 83, pl. II, 7; *Genava*, XIX, 1941, 121, fig. 2; *Catalogue*, Exposition, L'art suisse des origines à nos jours, 1943, 23, n° 137.

908. — Porte donnant accès aux escaliers du cloître, cathédrale Saint-Pierre, Genève. XII^e siècle. Moulage (*pl. II*).

C. MARTIN, *Saint-Pierre, ancienne cathédrale de Genève*, 196, fig. 55, pl. XXXVIII, n° 4 (193: «Le cloître et ses dépendances»); MAYOR, *Bull. Soc. hist. et arch. Genève*, I, 1892-7, 353 sq., fig. 10, 13, pl. X-XI; *Catalogue*, Exposition, L'art suisse des origines à nos jours, 1943, 40, n° 302.

909. — Chapiteau de la cathédrale Saint-Pierre, Genève, 4^e pilier sud. Sacrifice d'Isaac, à gauche; deux femmes à droite. 2^e phase. XII^e siècle. Moulage.

C. MARTIN, *op. l.*, 136, pl. XXX, n° 2; *Catalogue*, Exposition, L'art suisse des origines à nos jours, 1943, 40, n° 303.

910. — Chapiteau de la cathédrale Saint-Pierre, 1^{er} pilier nord. Les saintes femmes au tombeau; ange assis sur le tombeau vide tenant une banderolle, 1^{re} phase, XII^e siècle. Moulage.

C. MARTIN, *op. l.*, 131-132, pl. XXII, n° 1; *Catalogue*, Exposition, L'art suisse des origines à nos jours, 1943, 40, n° 304.

IV. ARTS DÉCORATIFS.

Emaux, miniatures.

AD. 203. — Email rectangulaire, «La Charité romaine», signé «d'après le Guide par Dupont». Dim.: 0,110/0,088.

François Dupont, peintre genevois sur émail, 1785-1863: cf. BRUN, *SKL.*, s. v.

AD. 204. — Email ovale. Portrait de M^{lle} Soldano par Glardon. Signé «C. Glardon 1874». Dim.: 0,06/0,078. — Don de M^{lle} Gagnebin.

Glardon: cf. BRUN, *SKL.*, s. v.

AD. 244. — Email rond. Groupe de personnages en conversation dans un décor de paysage. Non signé. Fin du XVIII^e siècle. Diam.: 0,064. — Don de M. et M^{me} Paul Moriaud.

AD. 245. — Email rectangulaire. Buste d'homme imberbe, en cuirasse et écharpe rouge, de trois quarts à sa droite. Signé « Favre ». Dim.: 0,093/0,077. — Don de M. et M^{me} Paul Moriaud.

Jean-François Favre, peintre sur émail, Genève, 1751-1807: cf. BRUN, *SKL*, s. v.

AD. 246. — Email rond. Buste d'homme tourné de trois quarts à sa gauche. Non signé. Sans doute de François Dupont. Diam.: 0,065. — Don de M. et M^{me} Paul Moriaud.

AD. 247. — Email rond. Portrait féminin, en buste, de face, costume Empire. Signé « Vellen 1801 ». Diam.: 0,06. — Don de M. et M^{me} P. Moriaud.

Timothée-Daniel Velin, dit Vellen, peintre sur émail, Genève, 1767-1824: cf. BRUN, *SKL*, s. v.

AD. 248. — Miniature ovale, dessin en couleurs sur carton. Buste de jeune femme de profil à gauche. Dim.: 0,075/0,06. — Don de M. et M^{me} Paul Moriaud.

Orfèvrerie.

AD. 205. — Collier en argent, anneaux rectangulaires, avec pendentif (insecte). Signé: « Féodor Chmetz ». Genève, début du XX^e siècle. — Legs de M^{lle} Soldano.

AD. 206. — Collier en argent, avec pendentif (insecte). Signé « A Ada. Féodor Chmetz 1917 ». — Legs de M^{lle} Soldano.

AD. 207. — Tour de cou. Ruban de velours noir sur lequel sont cousues huit plaques d'argent découpé (oiseaux et arbre). Signé « CF 1917 » (Féodor Chmetz). — Legs de M^{lle} Soldano.

Divers.

AD. 210. — Cahier de dessins et d'échantillons de dentelles « Point de Genève », créés par M^{lle} Adeline Cuendet, Genève. — Don de M^{lle} B. Cuendet.

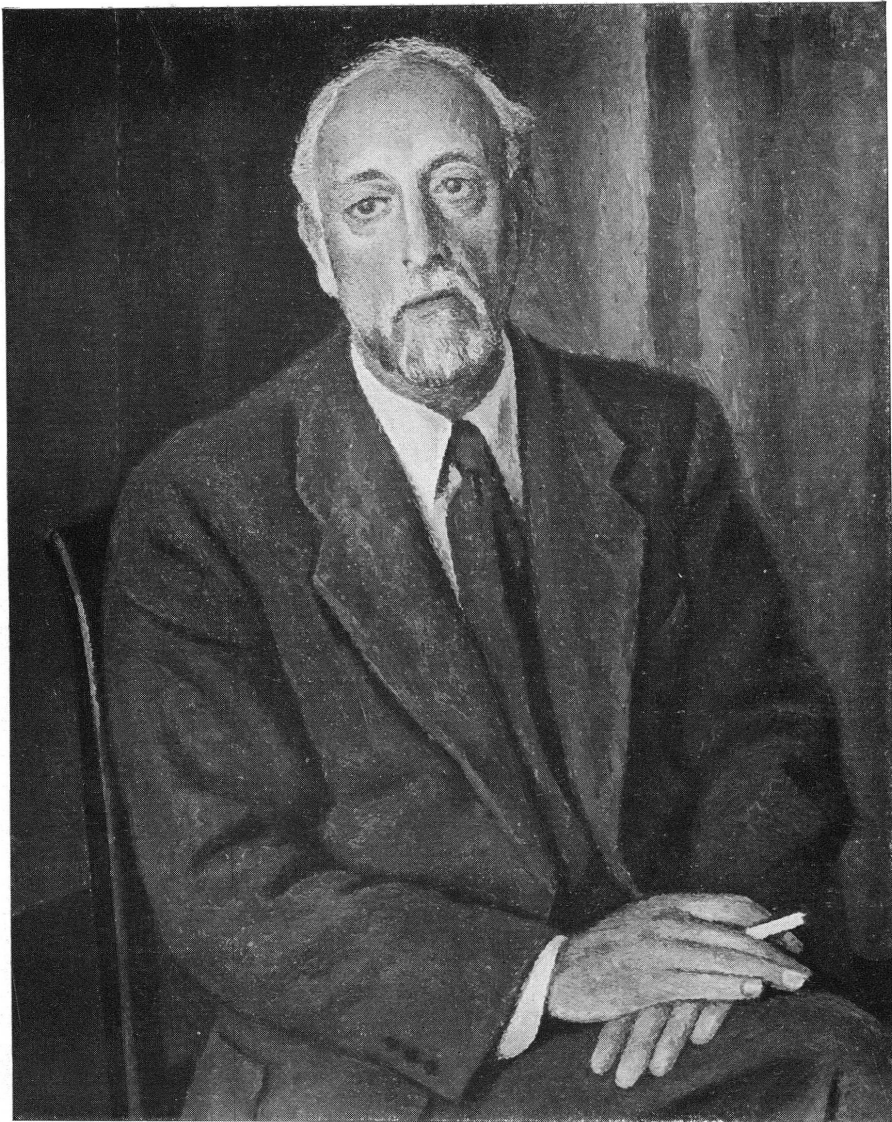
AD. 217-243. — Collection d'éventails XVIII-XIX^e siècles. — Don de M. et M^{me} Paul Moriaud.

AD. 211-214. — Tapis anciens, d'Asie-Mineure et de Perse.

AD. 249. — Vase de Paul Bonifas, grès de grand feu.

V. ESTAMPES.

Est. 352. — Robert Hainard. « Oies sauvages. » Gravure sur bois en couleurs. Signée « Robert Hainard ».



Pl. III. — Al. Blanchet. Portrait d'Ernest Ansermet, 1943.

Est. 353. — Robert Hainard. « Rossignol. » Gravure sur bois, en couleurs. Signée: « Bernex. 6 mai 1942 » et « Robert Hainard ».

Est. 354. — Robert Hainard. « Renard méfiant. » Gravure sur bois, en couleurs. Signé « Robert Hainard. Nant des Crues, 1^{er} mars 1942 » et « Robert Hainard ».

Est. 355. — Robert Hainard. « Primevères. » Gravure sur bois, en couleurs. Signé « Robert Hainard. Nant des Crues, 19 mars 1941 » et « Robert Hainard ».

Est. 356. — P.-B. Barth. « Im Atelier. » Lithographie. P.-B. Barth, Bâle, 1881.

Est. 357. — Carl Hindenlang. « Basler Totentanz 1942. » Lithographie.

Est. 358. — Albert Schnyder. « Juradorf. » Lithographie.

Est. 359. — Max Hunziker. « Der Künstler in seinem Atelier. » Eau-forte.

B. — Beaux-Arts.

Conservateur: M. L. GIELLY.

Acquisitions.

BLANCHET, Alexandre, Portrait de *M. Ernest Ansermet*, chef d'orchestre, huile sur toile (*pl. III*); CALAME, Alexandre, *Berger dans la campagne romaine*, huile sur papier (*pl. IV*); DOUZON, *Le Petit-Salève*, huile sur carton.

Dons.

Association des gardes-malades catholiques à Carouge: IHLY, Daniel, Portrait de *M. Delphin*, huile sur toile. — Consistoire de l'Eglise nationale protestante: TOEPFFER, Charles, *Projet pour le monument de Rohan*, plâtre; SCHLOTH, Lukas-Fred., *Projet pour le monument de Rohan*, plâtre.

Legs.

M. le D^r G. Audéoud: BRESSLER, Emile, *Environs de Gaillard*, huile sur toile. — M^{lle} Jeanne Comte: CASTRES, Edouard, *Portrait de femme âgée*, huile sur toile. — M^{me} Théodore Lullin: SPEISSEGER, Alexandre, *Portrait d'Ami Lullin*, huile sur toile; JUEL, Jens, *Portrait de M^{me} Lullin*, huile sur toile. — M^{me} Paul Moriaud: DIDAY, François, *Le Forum*, huile sur toile; DIDAY, François, *Vue de la campagne romaine*, huile sur toile; MICHAU, Théobald, *Paysans devant une ferme*, huile sur bois; DECAMPS, Alexandre, *Scène orientale*, aquarelle.

Dépôts.

Fondation Gottfried-Keller: HODLER, Ferdinand, *Les Guerriers*, huile sur toile.

— Société auxiliaire du Musée: VUILLARD, Jean-Edouard, *Portrait de M^{me} Aessel*, huile sur carton.

C. — Cabinet de Numismatique.

Conservateur: M. A. ROEHRICH.

Dons.

M^{me} Chapot-Cailler (en souvenir de M. Henri Cailler). Genève: 6 sols 1795, frappe en argent; denier épiscopal du XII^e siècle; médaille maçonnique; 25 cent. 1838, essai en cuivre; insignes divers de sociétés. Suisse: monnaies diverses des XVI^e et XVII^e siècles; 2 médailles. Belley: jeton de l'Evêché. Comté de Genevois: jeton de 1635. Rome: petit bronze de Caligula et Drusilla. Agrigente: didrachme. 17 monnaies et médailles variées.

M. A. Roehrich. Rome: moyen bronze de Nerva. France: 32 deniers féodaux du XI^e au XV^e siècles. Suisse: 3 monnaies modernes. Hollande: 2 médailles du XVIII^e siècle. Allemagne: 2 médailles du XVIII^e siècle.

Achats.

Médaille d'argent de J. Stampfer, les trois Vertus théologiques. — Médaille d'argent donnée par les Militaires français aux Dames de Fribourg. — Zurich: 1/2 ducat 1776, 1/4 ducat 1726. — Bâle: 1/2 thaler 1785, batzen 1538. — Rome: sesterce de Gordien III; petit bronze de Vabalathus et Aurelianus.

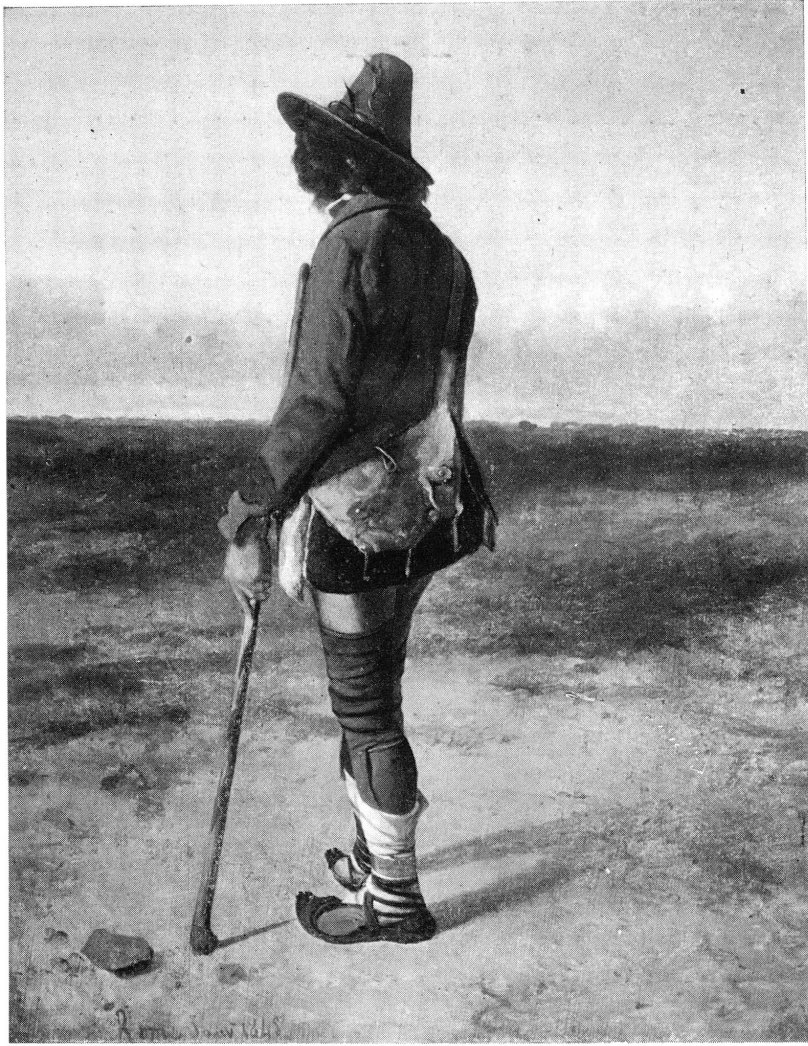
* * *

Le catalogue des monnaies russes a été refait et complété.

D. — Vieux-Genève.

Conservateur: M. Louis BLONDEL.

Il n'y a pas eu cette année de démolitions dans la vieille ville permettant d'importantes découvertes. Cependant, à la Cour Saint-Pierre, l'arrachage d'un ormeau plusieurs fois centenaire a permis un sondage de quelque intérêt archéologique. Il en a été de même dans la cour de l'immeuble rue Calvin 11. Notre service a aussi suivi l'exploration d'un cimetière de l'époque barbare à Cointrin et com-



Pl. IV. — Al. Calame, Berger de la campagne romaine, 1845. Musée d'Art et d'Histoire.
— Montpellier, plat à décor polychrome de fleurs et d'insectes, à émail jaune. Musée Ariana.

mencé la fouille d'un tumulus près de Versoix. L'exposition d'art suisse a fourni l'occasion de mouler et reconstituer la porte qui établissait la communication entre la cathédrale du XII^e siècle et le cloître (*pl. II*). L'état d'usure de ce remarquable monument rendait ce travail nécessaire, sinon dans quelques années tout aurait disparu. Nous possédons maintenant un document qui sera précieux pour l'avenir. Deux chapiteaux caractéristiques de Saint-Pierre ont aussi été moulés; il serait à souhaiter que pour l'histoire de l'art dans notre pays on puisse procéder à un travail semblable pour les autres chapiteaux de la cathédrale, car leur position élevée rend leur étude difficile.

Le classement des archives, plans et photographies n'a pu être poursuivi dans la mesure où nous l'aurions désiré, le personnel étant occupé à l'organisation de l'exposition, mais nous espérons que l'an prochain il pourra être repris méthodiquement.

Dons.

M. S. Trochen: Fer forgé, XVIII^e siècle, Charmilles.

Acquisitions.

Aquarelle de Vivien, 1877: *Casernes à la Corraterie*. — Huile: *Démolition des fortifications près du Vieux-Collège*, 1846. — Plans du développement historique de Genève. — Moulages de la cabane de la Praille, de l'autel de Saint-Germain, de l'oppidum gaulois, du portique de l'Hôtel de ville, exécutés pour l'exposition de Genève à travers les âges, 1942. — Trois copies à l'huile des fresques de Saint-Gervais et de l'Hôtel de ville.

