

# Mobilier funéraire de dolmens de la région des "Grandes Causses"

Autor(en): **Constantin, Emile**

Objektyp: **Article**

Zeitschrift: **Genava : revue d'histoire de l'art et d'archéologie**

Band (Jahr): **1 (1953)**

Heft 2

PDF erstellt am: **30.06.2024**

Persistenter Link: <https://doi.org/10.5169/seals-727754>

## **Nutzungsbedingungen**

Die ETH-Bibliothek ist Anbieterin der digitalisierten Zeitschriften. Sie besitzt keine Urheberrechte an den Inhalten der Zeitschriften. Die Rechte liegen in der Regel bei den Herausgebern. Die auf der Plattform e-periodica veröffentlichten Dokumente stehen für nicht-kommerzielle Zwecke in Lehre und Forschung sowie für die private Nutzung frei zur Verfügung. Einzelne Dateien oder Ausdrucke aus diesem Angebot können zusammen mit diesen Nutzungsbedingungen und den korrekten Herkunftsbezeichnungen weitergegeben werden. Das Veröffentlichen von Bildern in Print- und Online-Publikationen ist nur mit vorheriger Genehmigung der Rechteinhaber erlaubt. Die systematische Speicherung von Teilen des elektronischen Angebots auf anderen Servern bedarf ebenfalls des schriftlichen Einverständnisses der Rechteinhaber.

## **Haftungsausschluss**

Alle Angaben erfolgen ohne Gewähr für Vollständigkeit oder Richtigkeit. Es wird keine Haftung übernommen für Schäden durch die Verwendung von Informationen aus diesem Online-Angebot oder durch das Fehlen von Informationen. Dies gilt auch für Inhalte Dritter, die über dieses Angebot zugänglich sind.

# MOBILIER FUNÉRAIRE DE DOLMENS DE LA RÉGION DES «GRANDS CAUSSES»

(COLLECTION B. TOURNIER)

par Emile CONSTANTIN

LE Musée d'Art et d'Histoire de Genève a acquis en 1905 la collection archéologique du pasteur Benjamin Tournier, qui exerça longtemps son ministère à Saint-Laurent-du-Cros (Hautes-Alpes). Elle contient entre autres une importante série d'objets recueillis en fouillant des dolmens de l'Aveyron ou des départements voisins, et qu'on peut attribuer à la période finale du néolithique, au moment de l'apparition du métal.

Dans un article de la *Revue des Etudes anciennes*, tome XIII, n° 4 (octobre-décembre 1911), p. 430-436, M. Alfred Cartier, ancien directeur des Musées de Genève, a dressé la liste de douze dolmens explorés par B. Tournier. Il en a indiqué sommairement le contenu et a étudié plus particulièrement le mobilier du dolmen de La Liquisse (Aveyron) que J. Déchelette dans son *Manuel d'Archéologie* (tome II, p. 139) considérait comme « une des plus typiques parmi les nombreuses sépultures dolméniques de la période du cuivre ». Le mobilier métallique de ce dolmen était particulièrement abondant comme on peut s'en rendre compte par l'inventaire de Déchelette, illustré d'une reproduction photographique et de dessins.

Le reste de la collection est demeuré jusqu'ici inédit. M. l'abbé Breuil, dans une récente séance de la Société préhistorique française, a cité la collection Tournier du Musée de Genève, qui ne devrait pas être ignorée des spécialistes français. Cette remarque a retenu notre attention.

Nous nous proposons de dresser l'inventaire détaillé des trouvailles de Tournier, en insistant sur les objets les plus significatifs ou les plus rares. Il aurait été extrêmement intéressant de pouvoir compléter cet exposé en faisant état des observations faites par Tournier au cours de ses recherches, mais malheureusement, on n'a retrouvé dans ses papiers, d'après M. Cartier, aucune note « concernant le mode de sépulture, la disposition et l'orientation des tombes. Le mobilier livré par chaque dolmen avait été fixé simplement sur des cartons avec l'indication des provenances. M. Tournier remplaçait toujours pieusement les ossements dans le dolmen ». La



collection Tournier n'offre que trois ou quatre tessons de céramique non typiques dont on ne peut guère tenir compte. M. Tournier, qui était un bon fouilleur, semble-t-il, devait pourtant en avoir recueilli de nombreux fragments. Et ce devait bien être le cas, puisque, d'après renseignements fournis par M. E. Vernet, conservateur du Musée des Hautes-Alpes, au nombre des objets provenant des dolmens de l'Aveyron et légués par Tournier au Musée de Gap figure, à côté de colliers en pierres, coquillages, dents d'animaux, pendeloques en os ou en bronze, os travaillés et pointes de flèches en silex, une notable quantité de débris de poteries.

Malgré ces regrettables lacunes, cette collection offre de l'intérêt, car elle contient un choix remarquable d'objets de la civilisation des dolmens parmi lesquels des exemplaires uniques ou extrêmement rares.

La plupart des dolmens fouillés par Tournier sont situés sur le plateau du Larzac (région des Grands Causses). D'après M. P. Temple, dans sa thèse *Préhistoire du Département de l'Aveyron*, sur les 318 dolmens que compte le département, la grande majorité, soit 279, est localisée dans la région calcaire, soit dans la région du Causse, et non dans la région siliceuse, le Ségala. Les constructeurs des dolmens ont choisi évidemment cette zone comme la plus favorable; c'est également le cas dans les départements voisins.

Ce sont pourtant des contrées arides et désolées, propres toutefois à l'élevage des moutons. D'autre part la région des dolmens est encore limitée par les terres qui produisent le blé.

M. Maurice Louis<sup>1</sup> attribue la civilisation dont on retrouve des éléments dans les dolmens à une population de pasteurs transhumants (civilisation pseudo-campignienne). Les objets déposés dans les sépultures mégalithiques sont souvent des pièces de choix, aussi M. Louis croit-il que les dolmens sont les lieux de sépulture d'une classe privilégiée. D'autres archéologues sont moins affirmatifs.

M. C. Hugues<sup>2</sup> constate la fréquence des sépultures datant du début de l'âge des métaux sur le Causse Méjan oriental, mais aussi — à quelques exceptions près — la pauvreté des mobiliers et des populations elles-mêmes. Une conclusion identique, écrit-il, se dégage des recherches du Dr Morel<sup>3</sup> sur le Causse de Sauveterre.

M. C. Hugues estime que « le pionnier de la fin du Néolithique — qu'il fût agriculteur ou éleveur et probablement les deux à la fois — a contribué à donner au causse son aspect désolé. Presque partout la pellicule meuble qui colmatait les fissures du calcaire n'a pas résisté aux pratiques de l'agronomie primitive et s'en est allée avec les eaux et le vent. Très tôt le problème de l'eau s'est posé avec acuité pour les humains et leurs troupeaux ».

<sup>1</sup> Maurice LOUIS, *Les sépultures de la civilisation campignienne du Languedoc Méditerranéen* (Extr. du *Bull. Soc. Préh. Fr.* n° 4, mars-avril 1946), p. 3.

<sup>2</sup> Camille HUGUES, *Préhistoire du Causse Méjan oriental* (Congrès Préh. France, XIII<sup>e</sup> session, Paris, 1950), p. 358-385.

<sup>3</sup> Dr Charles MOREL, *Sépultures tumulaires de la région du Freyssinet* (Mende, 1936), p. 10.

Pour M. Albert Grenier<sup>4</sup> les Causses ont été à l'époque des dolmens « un lieu de rencontre et d'échanges, échanges d'objets, échanges d'idées et échanges de populations ».

Certains éléments des mobiliers funéraires semblent bien établir la réalité de ces échanges : les perles d'ambre ou de bronze, les anneaux-spirales en or qu'on retrouve en Espagne ou en Portugal, les menus objets de bronze comme les épingles à tête tréflée ou les poinçons losangiques d'un type originaire de l'Europe centrale. M. P. Temple et d'autres auteurs pensent qu'on doit songer au commerce du sel, qui était peut-être le seul commerce véritable.

L'ensemble des objets de la collection Tournier est assez homogène et correspond bien à la période de transition vers l'âge des métaux (Enéolithique).

Il comprend des pointes de flèches (62), retouchées le plus souvent très finement et très adroitement, dont 21 dentelées ou crénelées, 7 foliacées, ovalaires et 7 losangiques, de belles pointes de lance ou de javalot (11) en forme de feuilles de laurier ou de saule, généralement munies de crans basilaires, une lame-poignard. Citons encore une pointe de flèche en bronze et un petit poignard en bronze.

Les outils sont rares; ce n'étaient sans doute pas des éléments du mobilier funéraire : 3 grattoirs, une scie horizontale en silex, 7 lames ou fragments de lames dont l'une utilisée comme faucille dont elle porte le lustré caractéristique, 7 poinçons en os et 6 fragments de poinçons, un ciseau en os et 2 hachettes en pierre polie. Notons aussi une plaquette en schiste qui a peut-être servi de palette à fard et un marteau-hache en bois de cerf, d'un type connu, à notre connaissance, par deux exemplaires seulement.

Les objets de parure sont représentés par des pendeloques en tuf calcaire (9), rectangulaires, triangulaires, arrondies ou ovalaires, allongées et courbes, un fragment de plaquette subrectangulaire en schiste, une pendeloque tirée d'un fragment de coquillage, 2 pendeloques en os, l'une ovalaire et l'autre en forme de parallépipède, 2 plaquettes arrondies en os, 2 plaquettes dentelées rectangulaires en jayet.

Ils comprennent aussi des dents perforées à la racine, d'animaux divers<sup>5</sup> : dix canines : 3 de *Canis familiaris* L., 6 de *Meles taxus* L., dont une canine de lait; une grande canine d'*Ursus spelaeus* Rosenm.; deux incisives d'*Equus caballus* L.; une incisive de *Cervus elaphus* L.; une dent indéterminable, à couronne très usée; des coquilles fossiles perforées : 3 *Columbella* sp. (*Marginella*), 2 *Cardium* sp., 1 *Dentalium* sp., 1 *Cerithium* sp., 1 *Murex inflatus*.

Les éléments de collier sont nombreux, de formes variées et faits de matières très diverses : tuf calcaire (20 grains, 115 rondelles), jayet (6 grains, 54 rondelles),

<sup>4</sup> Albert GRENIER, *Peuples et civilisations préhistoriques du Languedoc méditerranéen* (Ecole antique de Nîmes, 1940), p. 37.

<sup>5</sup> M. Adrien Jayet, que nous remercions de son obligeance, a bien voulu se charger de déterminer les dents et les coquilles.

stéatite (14 grains, 14 rondelles), albâtre (5 grains, 3 rondelles), ambre (3 grains, 2 rondelles), os (8 grains, 4 rondelles), bronze (8 grains ou petits tubes, 9 rondelles), serpentine (1 grain), chrysocolle (1 grain). Vingt grains en jayet ont la forme d'une virgule et figurent une canine ou une griffe. Signalons aussi 7 perles à ailettes en tuf calcaire dont 5 à un globule, une perle à ailettes en os et une perle à ailettes à un globule en stéatite.

Parmi les objets en bronze nous comptons : 4 poinçons losangiques ou alènes à tatouer dont un fragment, 2 épingles à tête tréflée, 4 anneaux dont 2 ouverts. Nous attirons l'attention sur le seul objet en or trouvé dans les dolmens de l'Aveyron : un anneau-spirale provenant du dolmen du Pouget. MM. Siret, qui en ont recueilli de semblables dans des sépultures d'Espagne, estiment qu'il s'agit de pendants d'oreilles qu'on portait suspendus à un bonnet rond ou à un ruban ceignant le front ou bien qu'on accrochait aux cheveux.

## INVENTAIRE DÉTAILLÉ

### 1. — Dolmen de Férussac (Lozère)

Un seul des dolmens fouillés par Tournier, le dolmen de Férussac, est situé dans le département de la Lozère, près du hameau du même nom, commune de Meyruis. Le Musée de Gap possède de ce dolmen (fouilles Tournier) des dents, des perles, des pendeloques, dont trois en bronze (communication de M. E. Vernet).

Par échange avec le Musée de Gap, le Museum d'Histoire naturelle de Marseille a acquis vers 1910 quelques vestiges archéologiques provenant de ce même dolmen (coll. Tournier). Il ne s'agit, d'après renseignements fournis par M. Robert P. Charles, que de perles en calcaire du type cylindrique et du type à boules jumelées, accompagnées de quelques dents percées, généralement des incisives de chèvres.

#### *Objets conservés au Musée d'Art et d'Histoire :*

##### ARMES :

- 3855 — *Pointe de javelot* en silex patine blanche, finement retouchée, forme feuille de saule ( $58 \times 17 \times 9$  mm.)<sup>6</sup>.
- 3862 — *Pointe de flèche* en silex beige, à pédoncule allongé et barbelures, à bords dentelés ( $35 \times 13 \times 4$ ).
- 3861 — *Pointe de flèche* en silex patine blanche, à large pédoncule et barbelures, à bords dentelés ( $31 \times 13 \times 4$ ).
- 3863 — *Pointe de flèche* en silex grisâtre, à large pédoncule et barbelures horizontales ( $32 \times 17 \times 6$ ).

<sup>6</sup> Sauf indication contraire, toutes les dimensions : longueur (= long.), largeur (= larg.), épaisseur (= ép.), sont données en millimètres; pour les perles de collier dans l'ordre suivant : 1) épaisseur suivant l'axe du trou, 2) longueur du diamètre, 3) largeur du diamètre; ces deux dernières dimensions sont évidemment les mêmes dans les perles rondes [méthode de MM. Louis et Arnal].

3860 — *Pointe de flèche* en silex patine blanche, forme ovulaire, avec faible pédoncule, face inférieure plate ( $28 \times 12 \times 3$ ).

OUTILS :

3857 — *Lame* en silex patine blanche sans retouche ( $87 \times 18 \times 4$ ).

3858 — *Grattoir-pointe* en silex grisâtre ( $70 \times 20 \times 4$ ).

3840-3841 — Deux *poinçons* en os épais ( $87 \times 14$  et  $80 \times 10$ ).

3842-3843 — Deux *fragments osseux*, peut-être fragments de poinçons.

OBJETS DE PARURE :

3854 — *Pendeloque*, plaquette rectangulaire en tuf calcaire, arrondie en haut et percée de 3 trous au sommet ( $45 \times 28 \times 4$ ).

3853 — *Pendeloque* courbe en tuf calcaire, ressemblant à une dent de sanglier, perforée d'un trou à la base ( $48 \times 9 \times 3$ ).

3846 — *Pendeloque* en os en forme de parallépipède, ornée de 4 incisions horizontales, parallèles sur les quatre faces ( $6 \times 18$ ).

3845 — Deux *perles* en os : une rondelle ( $6 \times 12$ ), une perle en forme de huit ( $6 \times 11$ ).

3852 — *Grain de collier* en jayet, en virgule, figurant une canine ( $6 \times 32 \times 9$ ).

3849 — *Grain* en jayet cylindrique ( $32 \times 10 \times 10$ ).

3844 — *Collier* formé de 6 éléments en tuf calcaire : une *rondelle* ( $3 \times 10$ ); un *grain* en forme de huit, sorte de perle à ailettes à un seul globule ( $8 \times 12$ ); deux *perles à ailettes*, une à double globule (haut. 10, larg. max. 15), une à deux ailettes (haut. 8, larg. max. 25); un *grain* en forme de canine (long. 20, larg. 8); une *perle à ailettes* à un seul globule ( $8 \times 16$ ). On a groupé avec ce collier un *grain* en tuf calcaire, en forme d'olive ( $25 \times 12 \times 11$ ).

3850 — Quatre *grains* en stéatite, rondelles ( $8 \times 11$ ,  $4 \times 7$ ,  $3 \times 9$  et  $3 \times 6$ ).

3851 — Trois *grains* en ambre : un gros grain en forme de tonneau ( $20 \times 18$ ), un grain cylindrique ( $10 \times 15$ ), une rondelle ( $5 \times 8$ ).

3848 — Quatre *grains* en bronze : rondelles ( $4 \times 8$ ,  $4 \times 8$ ,  $9 \times 8$  et  $3 \times 8$ ).

3847 — Quatre *grains* en bronze feuilles minces de bronze, enroulées sur elles-mêmes ( $40 \times 4$ ,  $26 \times 8$ ,  $19 \times 4$  et  $25 \times 4$ ).

3855 — Deux *canines perforées* à la racine : une de *Canis familiaris* L. (long. 40), une canine de lait de *Meles taxus* L. (long. 20).

3856 — Deux *canines* non perforées de *Canis familiaris* L. (long. 40 et 42).

## 2. — Dolmen de la Gruelle (Aveyron)

Ce dolmen, appelé aussi dolmen du Barcas, est dans la commune de Cornus, arrondissement de Saint-Affrique. Nous ne possédons de ce dolmen que des armes : une pointe de lance, une pointe de javelot et 9 pointes de flèches en silex.

La *pointe de lance* (3812), en silex blanc rosâtre, est allongée en forme de feuille de saule ( $100 \times 20 \times 10$ ).



La *pointe de javelot* (3813), en forme de feuille de laurier, a été tirée d'une plaquette de silex raclée et conserve encore au centre de ses deux faces une partie du cortex brun d'origine. Elle est très finement retouchée sur les deux côtés ( $87 \times 36 \times 6$ ).

Les 9 *pointes de flèches* ont des formes variées.

La plus grande (3815) est en silex blanc rosâtre; elle est ovalo-losangique et porte deux crans à la base ( $43 \times 23 \times 8$ ).

La plus petite (3822), en silex gris, a des barbelures naissantes et un petit pédoncule carré ( $14 \times 11 \times 5$ ).

La pointe 3821, en silex gris, a des barbelures horizontales et un pédoncule triangulaire ( $26 \times 17 \times 5$ ).

La pointe 3818, en silex gris, assez épaisse, tend à la forme losangique; elle a de petites barbelures ( $30 \times 15 \times 4$ ).

La pointe 3820, en silex gris, a des barbelures horizontales et un large pédoncule asymétrique ( $31 \times 20 \times 2$ ).

La pointe 3816, en silex noir, a une face bombée et l'autre presque plate, des barbelures horizontales et un large pédoncule ( $37 \times 17 \times 10$ ).

La pointe 3819, en silex beige foncé, a des barbelures horizontales et un large pédoncule ( $38 \times 20 \times 7$ ).

La pointe 3817, en silex noirâtre, est biface, avec de petites barbelures horizontales et un pédoncule triangulaire ( $34 \times 15 \times 6$ ).

La pointe 3814, en silex gris, est losangique ( $32 \times 16 \times 6$ ).

### 3. — Dolmen de Mascourbe (Aveyron)

Ce dolmen est dans la commune de Saint-Félix-de-Sorgues, arrondissement de Saint-Affrique.

ARMES :

Une *pointe de javelot* et 8 *pointes de flèches* en silex.

La pointe de javelot (3962), en silex beige brun, est du type feuille de laurier, avec barbelures naissantes et large pédoncule; son extrémité est cassée ( $60 \times 22 \times 6$ ).

Quatre pointes de flèches sont du type allongé, avec dentelures très fines, pédoncule et barbelures; ce sont : 3956, beige rosé ( $30 \times 9 \times 5$ ); 3959, beige rosé ( $34 \times 7 \times 4$ ); 3960, grisâtre ( $41 \times 11 \times 4$ ); 3961, grisâtre ( $40 \times 11 \times 4$ ).

3954 — Silex beige rosé, losangique, avec retouches sur une face, l'autre étant presque plate ( $30 \times 14 \times 4$ ).

3955 — Beige rosé, également losangique, mais plus allongée, retouchée sur une face seulement ( $50 \times 18 \times 6$ ).

3958 — Beige rosé, est crénelée, avec pédoncule aminci ( $26 \times 12 \times 5$ ).

3953 — Beige rosé, légèrement bombée, est en forme de feuille ( $35 \times 15 \times 5$ ).

OUTILS :

- 3964 — Une *scie* horizontale en silex tirée d'une plaquette grisâtre avec cortex blanc apparent; la tranche grisâtre a été polie par le sciage ( $97 \times 30 \times 11$ ).  
3965 — Un *poinçon* épais en os, long de 85 mm.  
B.4949 — Une alène à tatouer, *poinçon losangique* en bronze ( $53 \times 3 \times 2$ ).  
3969 — Petit *fragment de poterie* brune, décoré de trois chevrons.  
3970 — Petit *fragment de poterie* à décor peint en rouge sur engobe blanc, d'époque gauloise, appartenant probablement à une inhumation postérieure.

OBJETS DE PARURE :

- B.4943 — Petit *anneau* en bronze avec dessus plat (diam. 18 mm.).  
3968 — Trois *grains* en albâtre, dont une rondelle ( $4 \times 8$ ) et deux grains irréguliers ( $5 \times 16$  et  $2 \times 17$ ).  
B.4941 — *Grain* en bronze du type 10 [double trapèze] ( $12 \times 15$ ).  
3967 et B.4942 — Deux petites perles en bronze ( $3 \times 8$  et  $5 \times 8$ ).  
B.4947 et B.4948 — Deux *grains* en tuf calcaire, type 16, tube renflé dans sa partie centrale ( $25 \times 15 \times 9$  et  $38 \times 13 \times 9$ ).  
B.4946 — *Grain* en stéatite cylindrique, type 3 ( $17 \times 11$ ).  
3966 — Un *grain* cylindrique ( $10 \times 10$ ) et 2 rondelles en stéatite ( $4 \times 11$  et  $4 \times 8$ ).  
B.4944 et B.4945 — Deux *canines* de *Meles taxus* L., perforées à la racine (long. 28 et 32).

#### 4. — Dolmen de Sayssou (Aveyron)

Ce dolmen est dans la commune de Versols, arrondissement de Saint-Affrique.

ARMES :

Six *pointes de flèches* en silex :

- 3976 — Beige rosé, bombée avec barbelures obliques et pédoncule triangulaire ( $35 \times 18 \times 4$ ).  
3974 — Grisâtre, bombée, allongée, avec dentelures très fines, barbelures horizontales et pédoncule trapézoïde ( $34 \times 11 \times 4$ ).  
3975 — Patine blanche, bombée, très allongée, dentelée finement, avec barbelures naissantes et pédoncule court ( $28 \times 8 \times 4$ ).  
3962 — Beige rosé, crénelée, allongée, avec pédoncule arrondi ( $30 \times 9 \times 4$ ).  
3973 — Blanc, crénelée, bombée avec pédoncule allongé ( $36 \times 11 \times 5$ ).  
3971 — Beige, allongée, avec barbelures triangulaires et pédoncule se terminant en pointe ( $42 \times 18 \times 5$ ).

OUTILS :

- 3977 — *Grattoir sur bout de lame* en silex grisâtre avec patine blanche ( $40 \times 18 \times 5$ ).  
3991 — Un petit *fragment de poterie* brun noirâtre.

OBJETS DE PARURE :

Pendeloques :

- 3990 — Fragment de *plaquette* subrectangulaire en schiste noir, avec une perforation circulaire ( $28 \times 24 \times 2$ ).
- 3987 — *Plaquette* en tuf calcaire subrectangulaire, avec 2 perforations circulaires ( $41 \times 28 \times 3$ ).
- 3988 — Fragment de *plaquette* en tuf calcaire arrondie avec 2 perforations; le fragment est cassé au niveau d'une des perforations ( $20 \times 20 \times 2$ ).
- 3989 — *Plaquette* arrondie en os, avec 2 perforations ( $20 \times 17 \times 3$ ).
- 3983 — Trois *grains* en tuf calcaire : un irrégulier ( $20 \times 12$ ), un arrondi ( $12 \times 20 \times 20$ ), un cylindrique ( $10 \times 8$ ).
- 3986 — Trois *grains* en bronze : rondelles (diam. 6, 4, 4; ép. 2).
- 3981 — Deux *grains* en jayet : un cylindrique ( $9 \times 6$ ), un en forme de tonnelet ( $9 \times 6$ ).
- 3985 — Un *grain* en albâtre, forme de tonnelet ( $12 \times 9$ ).
- 3982 — Un *grain* en albâtre cylindrique ( $13 \times 13$ ).
- 3984 — Un *grain* en serpentine arrondi ( $2 \times 12$ ).
- 3978 — Un *grain* en tuf calcaire, type 16 (tube renflé dans la partie centrale) ( $60 \times 17$ ).
- 3980 — Un *collier* de 38 *perles* : 5 en tuf calcaire, 8 en stéatite, 24 en jayet et une en bronze. Ce sont en général des rondelles de 3, 4, 7, 8 mm. de diamètre. Trois perles en tuf calcaire et une en stéatite sont des perles à ailettes à globule unique (long. 8 à 9; ép. 3 à 5).
- 3992 — Une *incisive* de *Cervus elaphus* L., perforée à la racine (long. 32).
- 3979 — Une *coquille* de *Dentalium* sp. ( $35 \times 5$ ).

5. — Dolmen de la Blaquièrre (Aveyron)

Ce dolmen est dans la commune de Millau. D'après M. Cartier, qui se réfère à des indications de M. Cartailhac, ce dolmen ne doit pas être confondu avec celui de la Blaquérierre, commune de la Couvertoirade.

Nous possédons de ce dolmen 13 pointes de flèches en silex, 2 pointes de lances, une pointe de javelot et un fragment de lame cassée.

- 3824 — Une belle *pointe de lance* à pédoncule et à double cran basilaire, retouchée sur une face, plane sur l'autre, avec des retouches inverses au pédoncule, en silex blanc rosé ( $97 \times 26 \times 7$ ).
- 3825 — Une belle *pointe de lance* effilée, à pédoncule et à double cran basilaire, retouchée sur les deux faces, tirée d'une *plaquette* de silex et portant encore des traces de son cortex d'origine, patine blanche ( $78 \times 22 \times 6$ ).

3826 — Une belle *pointe de javelot*, en forme de feuille de saule, travaillée sur toute la surface, silex rosé ( $83 \times 16 \times 7$ ).

Deux des *pointes de flèches* sont en forme de feuille ovale :

3828 — Grise, irrégulière, avec une des faces plane ( $29 \times 13 \times 2$ ).

3827 — Rosée, légèrement bombée avec un pédoncule naissant ( $50 \times 21 \times 6$ ).

Les onze autres sont pédonculées et barbelées (barbelures horizontales) :

3835 — Jaunâtre, bombée, pédoncule carré ( $25 \times 12 \times 7$ ).

3839 — Beige gris, long pédoncule se terminant en pointe, incomplète ( $28 \times 15 \times 5$ ).

3838 — Patine blanche, pédoncule carré, très régulière, retouchée sur les deux faces ( $29 \times 18 \times 4$ ).

3829 — Blanc grisâtre, forme ogivale, court pédoncule carré ( $27 \times 16 \times 4$ ).

3837 — Gris beige, large pédoncule carré ( $24 \times 12 \times 4$ ).

3833 — Gris, bombée, bien retouchée, long pédoncule se terminant en pointe ( $38 \times 15 \times 5$ ).

3831 — Rosé, une des faces presque plane, irrégulière, long pédoncule triangulaire ( $38 \times 16 \times 5$ ).

3832 — Gris veiné de blanc, très régulière, long pédoncule se terminant en pointe ( $45 \times 20 \times 5$ ).

3830 — Jaunâtre, très régulière, long pédoncule se terminant en pointe ( $47 \times 20 \times 6$ ).

3834 — Grisâtre, long pédoncule irrégulier ( $38 \times 15 \times 4$ ).

3836 — Grisâtre, long pédoncule se terminant en pointe ( $30 \times 14 \times 4$ ).

3823 — *Fragment de lame*, en silex gris bleu ( $55 \times 21 \times 3$ ).

## 6. — Dolmen de Cazejourde (Aveyron)

Ce dolmen est situé dans la commune de la Couvertoirade, canton de Nant.

ARMES :

A.6768 — Une belle *pointe de lance*, forme feuille de laurier, en silex gris rosâtre, travaillée sur toute la surface ( $85 \times 27 \times 9$ ).

Six *pointes de flèches*, dont trois sont en forme de feuille ovale :

A.6774 — Beige rosé, travaillée sur toute la surface ( $43 \times 18 \times 6$ );

A.6778 — Beige rosé, travaillée sur une des faces, brisée à l'extrémité ( $35 \times 16 \times 4$ );

A.6770 — Beige rosé, plus effilée, a un pédoncule faiblement marqué ( $30 \times 10 \times 5$ ).

Les trois autres pointes de flèches sont pédonculées, barbelées et finement dentelées :

A.6769 — Beige, a une des faces plane et un pédoncule carré ( $24 \times 17 \times 3$ );

A.6771 — Beige, bombée, pédoncule se terminant en pointe ( $34 \times 18 \times 4$ );

A.6772 — Grisâtre, bombée, pédoncule triangulaire ( $38 \times 18 \times 4$ ).



OUTILS :

A. 6775 — Un *fragment de poinçon* en os (50 × 7).

OBJETS DE PARURE :

A.6177a — *Pendeloque* courbe en tuf calcaire avec perforation bilatérale (35 × 10 × 3).

A.6177b — Une *coquille* de *Cardium* sp. perforée.

A.6777a — Deux *grains* en jayet : un en forme de tonnelet (18 × 8), l'autre en forme de tube (24 × 7).

A.6777b — Neuf *pendeloques* en jayet en forme de virgules, figurant une canine ou une griffe (long. 17 à 27; ép. 1,5 à 4).

A.6777c — Sept *éléments de collier* en os : un grain (6 × 9), une rondelle (8 × 8), un grain en forme de poulie (8 × 9), trois perles en forme de huit, plus ou moins régulières (3 × 5) (3 × 6) (2 × 7), une perle à 2 ailettes (long. max. 12; haut. 8).

A.6776 — Un *collier* composé de 83 éléments : 50 rondelles en tuf calcaire de 5 à 9 mm. de diamètre, ép. 1 à 3 mm.; 24 rondelles en jayet et 2 rondelles en stéatite de 5 à 7 mm. de diamètre et épaisses de 2 à 4 mm.; 6 grains en tuf calcaire un peu plus gros (diam. de 8 à 10 mm.; ép. de 8 à 10 mm.); un gros grain rond en tuf calcaire (diam. 11 mm.).

A.6778 — Un *fragment d'os brûlé*.

## 7. — Dolmen de Beurette (Aveyron)

Ce dolmen est dans la commune de Sauclières.

ARMES :

3912 — Belle *lame-poignard* ou *pointe de lance*, tirée d'une plaquette de silex, patine blanche, à double cran basilaire, taillée sur toute la surface avec tant de soin et des retouches si fines que les deux faces apparaissent comme polies (135 × 33 × 5).

3913 — *Pointe de javelot* en forme de feuille de saule, biface, en silex gris beige, également travaillée sur toute la surface (60 × 18 × 7).

OBJETS DE PARURE :

3914 — Un *grain*, rondelle en bronze (7 × 9).

3915 — Un *grain* en ambre, cylindrique (9 × 10).

3916 — Un *grain* en jayet, rondelle (8 × 12).

### 8. — Dolmen de la Lego (Aveyron)

Ce dolmen serait dans la comune de Sauclières, près de Comberedonde; il n'a pas pu être localisé par M. P. Temple <sup>7</sup>.

- 3917 — *Lame* appointée en silex, patine blanche, retouchée sur les deux bords; le dessous est plat ( $112 \times 23 \times 10$ ).
- 3918 — *Pendeloque* en jayet en forme de virgule, imitation d'une canine ( $1 \times 20 \times 10$ ).
- 3919 — Petite *pendeloque* en os ovalaire ( $6 \times 10 \times 7$ ).

### 9. — Dolmen de Comberedonde (Aveyron)

Le mobilier de ce dolmen est groupé au Musée d'Art et d'Histoire sous le titre de Comberedonde et Benefica, commune de Sauclières. Or, d'après MM. Balsan et Temple, le dolmen de Comberedonde est dans la commune de Nant, mais à moins de 300 mètres de la limite des communes de Nant et de Sauclières, d'où l'erreur du pasteur Tournier. Il n'existe pas de lieu dit Benefica en Aveyron, mais dans la commune de Sauclières un hameau de Benefire.

Nous ne possédons du mobilier de ce dolmen que des objets de parure.

- 3909 — *Pendeloque* plate découpée dans un fragment de coquillage perforé, probablement de *Cardium* ( $30 \times 20 \times 3$ ).
- 3910 — *Coquille* de *Columbella* (*Marginella*) sp. perforée.
- 3911 — *Coquille* de *Cerithium* sp. perforée.
- 3908 — Deux *pendeloques* plates, arrondies en tuf calcaire ( $22 \times 20 \times 2$  et  $22 \times 18 \times 2$ ).
- 3907a — Un *collier* formé de 39 grains en tuf calcaire : 38 rondelles (diam. 6, 7, 8; ép. 1 à 3); un grain plus gros ( $7 \times 6$ ).
- 3907b — Un *collier* formé de 26 grains : 4 grains en stéatite, 22 grains en tuf calcaire, rondelles (diam. 6, 7, 5; ép. 1 à 2).

### 10. — Dolmen du Pouget (Aveyron)

Ce dolmen est dans la commune de Sauclières, canton de Nant.

D'après des renseignements qui m'ont été aimablement donnés par MM. Balsan et Temple, il y a au Musée de Toulouse une série d'objets provenant de ce dolmen (fouilles Cartailhac) : un fragment de défense de sanglier; une perle du type 9 (double poulie) et deux du type 4, cylindriques, selon la classification de M. Temple, matière indéterminée; deux fragments de poterie; une coquille de *Turritelle*; un anneau en bronze ouvert, torsadé. Le Musée de Toulouse possède également une importante

<sup>7</sup> Pierre TEMPLE, *Inventaires de l'Archéologie préhistorique du département de l'Aveyron* (Rodez, imp. P. Carrère, 1937).

série d'objets provenant des dolmens de Sauclières, sans autre indication. Au Musée de Gap sont conservés, d'après des indications de M. E. Vernet, des ossements, des débris de poteries, des dents de sanglier provenant également du dolmen du Pouget (fouilles Tournier).

Mobilier du dolmen du Pouget conservé au Musée d'Art et d'Histoire :

ARMES :

- 3901 — Une très belle *lame-poignard* en silex blanc rosé, retouchée sur tout le pourtour; le dessous est plat ( $154 \times 30 \times 5$ ).
- 3905 — *Pointe de flèche*, silex blanc, à pédoncule et barbelures ( $34 \times 11 \times 4$ ).
- 3902 à 3904 — Trois *lames* non retouchées en petro-silex ( $130 \times 18 \times 4$ ,  $110 \times 20 \times 7$  et  $95 \times 21 \times 8$ ).

OUTILS :

- 3889 — *Marteau-hache* en bois de cerf, de grandes dimensions ( $202 \times 38 \times 30$ ), à trou transversal de  $30 \times 15$  pour l'emmanchement. Il est poli sur toute sa surface sauf vers l'extrémité formant hache, taillée en biseau, qui conserve la rugosité du bois de cerf; la tête de marteau, vue de profil, n'est pas arrondie, mais présente dans sa partie supérieure un méplat oblique.
- 3891, 3893, 3894 — Trois *poinçons* en os ( $90 \times 10$ ,  $100 \times 8$  et  $92 \times 10$ ).
- 3890 — *Poinçon* en os, épais, long de 76 mm., épaisseur à la base 22 mm.
- 3892 — *Fragment de poinçon* brisé ( $120 \times 16$ ).
- 3900 — Petite *hache* noire en pierre polie (long. 45, larg. au tranchant 23, ép. 12).

OBJETS DE PARURE :

- 3906 — *Un anneau-spirale en or* (spirale à trois tours), diam. de l'anneau 12 mm.; largeur d'une spire 1,5 mm. L'or en est jaune pâle; il a été bien poli à l'extérieur comme à l'intérieur.
- 3896 — Quatre *grains* en tuf calcaire dont deux en forme de tonnelets ( $24 \times 15$  et  $16 \times 11$ ) et deux cylindriques ( $15 \times 18$  et  $18 \times 9$ ).
- 3899 — Une *perle* de bronze ( $7 \times 8$ ).
- 3897 — Deux *grains* en stéatite, dont l'un en forme d'olive ( $25 \times 22$ ) et l'autre en forme de tonnelet ( $25 \times 17$ ).
- 3898 — Quatre *grains* en jayet : trois rondelles ( $3 \times 12$ ,  $6 \times 9$  et  $2 \times 8$ ) et un petit tube ( $13 \times 6$ ).
- 3895 — Une *pendeloque* faite d'un fragment de défense de sanglier.

## 11. — Dolmen du Coudere (Aveyron)

Ce dolmen situé dans la commune de Nant a livré les objets suivants :

### ARMES :

Douze *pointes de flèches* en silex :

- 3920 — Brun noirâtre, ovalaire, irrégulière (31 × 12 × 4).
- 3921 — Brun grisâtre, losangique (32 × 16 × 5).
- 3922 — Grisâtre, biface, losangique (48 × 19 × 7).
- 3923 — Patine blanche, allongée à large pédoncule et à barbelures naissantes (42 × 19 × 4).
- 3924 — Beige, losangique (35 × 16 × 3).
- 3925 — Beige rosé, allongée, à pédoncule court (40 × 20 × 5).
- 3926 — Grisâtre, à barbelures horizontales, à pédoncule triangulaire (40 × 18 × 6).
- 3927 — Beige rosé, biface, à crans, à pédoncule épais, irrégulier (45 × 19 × 5).
- 3928 — Noirâtre, finement dentelée, à pédoncule carré (27 × 15 × 4).
- 3929 — Patine blanche, pédoncule triangulaire (25 × 10 × 3).
- 3930 — Brun rougeâtre, à larges dentelures (25 × 9 × 4).
- 3957 — Gris bleu, à larges dentelures (24 × 10 × 4).
- 3951 — Une *pointe de flèche* en bronze martelé, à soie allongée (42 × 13 × 2).

### OUTILS :

- 3931 — Lame en silex blanc ayant été utilisée comme faucille, dont elle présente le lustré caractéristique (88 × 17 × 6).
- 3932 — *Fragment de lame* en silex noirâtre (55 × 18 × 5).
- 3933 — *Grattoir* en silex rosâtre, circulaire (46 × 38 × 12).
- 3934 — *Fragment de hachette* en pierre polie verte, large de 23 mm. au tranchant, (23 × 22 × 8).
- 3935 — *Plaquette* en schiste ou en grès argileux, rectangulaire (70 × 43 × 7).
- 3952 — *Poinçon losangique* en bronze (27 × 3 × 2).
- 3941 — *Fragment de poinçon* en os.
- 3942-3943 — Fragments de *poterie* décorée.

### OBJETS DE PARURE :

- 3949 — *Grains* en chrysocolle verdâtre (minerai de cuivre avec traces de cuivre natif), cylindrique (10 × 7).
- 3946 — Trois *grains* en albâtre : un cylindrique (7 × 15 × 10) et deux rondelles (2 × 14 et 3 × 12).
- 3945 — Deux *grains* en jayet, rondelles (7 × 15 et 5 × 4).
- 3948 — *Grain* en tuf calcaire, rondelle (4 × 7).



- 3944 — Quatre *grains* en stéatite dont 3 en forme de tonneaux ( $21 \times 14$ ,  $22 \times 12$  et  $17 \times 11$ ), et une rondelle ( $3 \times 6$ ).
- 3950 — *Pendeloque* en tuf calcaire, allongée, ovulaire ( $32 \times 13 \times 3$ ).
- 3947 — Deux *grains* en os : une rondelle ( $2 \times 19$ ) et un hémisphère surbaissé percé d'un trou circulaire ( $4 \times 19$ ).
- 3936 — Grande *canine perforée* d'Ursus, prob. spelaeus Rosenm. ( $77 \times 28$ ).
- 3937 — *Incisive perforée* d'Equus caballus L., prob. fossile.
- 3938 à 3940 — Trois *canines perforées* de Meles taxus L.

## 12. — Dolmen de la Liguise (Aveyron)

Ce dolmen est dans la commune de Nant, arrondissement de Millau. Son mobilier a été publié par Cartier et partiellement relevé dans Déchelette (*Man.*, t. II, p. 138-139, fig. 39-40). Nous reproduisons son texte en le complétant.

### ARMES :

- 3872 — Une *pointe de javelot* en silex blanc, à large base rectiligne avec crans et bords dentés ( $69 \times 25 \times 5$ ).
- 3873 — *Pointe de flèche* en silex blanc, retouchée sur les deux faces, à pédoncule et barbelures horizontales, bords finement dentelés ( $41 \times 8 \times 5$ ).
- 3874 — *Pointe de flèche* en silex gris, retouchée sur les deux faces, à pédoncule et barbelures horizontales, bords à grosses dentelures ( $42 \times 7 \times 5$ ).
- 3875 — *Pointe de flèche* à barbelures obliques, silex gris, dentelée ( $20 \times 14 \times 3$ ).

### INSTRUMENTS EN OS :

- 3876 — *Ciseau* ou os utilisé ( $120 \times 28 \times 19$ ).
- 3877 — *Fragment de poinçon* (long. 52).

### OBJETS DE PARURE :

- 3866 — Deux *grains* en tuf calcaire, l'un forme tonneau ( $11 \times 11$ ), l'autre irrégulier ( $10 \times 8$ ).
- 3870 — *Grain* en stéatite, forme tonneau ( $13 \times 6$ ).
- 3869 — *Grain* en ambre, discoïde ( $6 \times 18$ ).
- 3868 — Quatre *grains* en os dont deux en forme de poulie ( $12 \times 7$  et  $13 \times 6$ ) et deux discoïdes, rondelles ( $3 \times 12$  et  $6 \times 24$ ).
- 3864 — Neuf *pendeloques* en jayet figurant une canine (long. 22 à 29; larg. 7 à 17; ép. 2 à 4).
- 3867 — *Pendeloque* de forme triangulaire en tuf calcaire ( $18 \times 17 \times 2$ ).
- 3865 — Deux *plaquettes* en jayet, de forme rectangulaire, dentelées à la bordure et perforées aux extrémités ( $35 \times 11 \times 4$ ).

- 3871 — Quatre *dents* perforées : 2 canines de *Canis familiaris* L., une incisive d'*Equus caballus* probablement fossile et une dent à couronne très usée indéterminable.
- 3886 à 3888 — Deux *coquilles perforées* de *Marginella* sp. (*Columbella*) fossiles, une *coquille* perforée de *Murex inflatus* et une *coquille* perforée de *Cardium* sp.

OBJETS EN BRONZE :

L'analyse faite par le Laboratoire de chimie industrielle à Genève a permis de constater que ces objets sont en bronze pauvre en étain :

- 3883 — Petit *poignard*, forme feuille de saule, languette à trois trous munis de leurs rivets ( $102 \times 18 \times 3$ ).
- 3884 — *Epingle à tête tréflée*, dont le lobe supérieur s'enroule en anneau, décor gravé : au centre, croix de Saint-André avec bandes striées haut et bas; sur les deux lobes latéraux, cercle pointillé avec point repoussé au centre ( $11 \times 29 \times 2$ ).
- 3885 — *Epingle de même forme*, mais sans gravures ( $118 \times 28 \times 2$ ).
- 3881 — *Alène à tatouer*, forme de losange à deux pointes effilées ( $54 \times 7 \times 2$ ).
- 3882 — *Poinçon* ou fragment de poinçon losangique ( $48 \times 2$ ).
- 3878 — Petit *anneau fermé*, orné sur le pourtour d'une rangée de traits gravés (diam. 16; ép. 3).
- 3879 — *Anneau plat et ouvert* (diam. 15; ép. 1).
- 3880 — *Anneau ouvert* à section quadrangulaire, extrémités aplaties (diam. 24; ép. 3).

13. — La Fagette (Aveyron)

Dans le matériel lithique de la collection Tournier figurent encore quatre grandes *lames* en silex groupées sous l'étiquette « La Fagette (Aveyron) ». M. Temple n'a pas pu localiser cette station.

- 3808 — *Lame* en silex patine blanche, retouchée sur le bord droit, peut être considérée comme une lame de faucille; elle porte sur le bord droit des traces de lustrage ( $145 \times 25 \times 8$ ).
- 3809 — *Lame* en silex patine blanche, retouchée sur le bord gauche et à la base; elle a conservé le cortex sur le bord droit ( $150 \times 17 \times 8$ ).
- 3810 — *Lame* arquée, silex patine blanche sans retouches ( $123 \times 22 \times 6$ ).
- 3811 — *Lame* arquée, silex gris, avec patine blanche, ne porte que des retouches d'utilisation ( $172 \times 28 \times 5$ ).

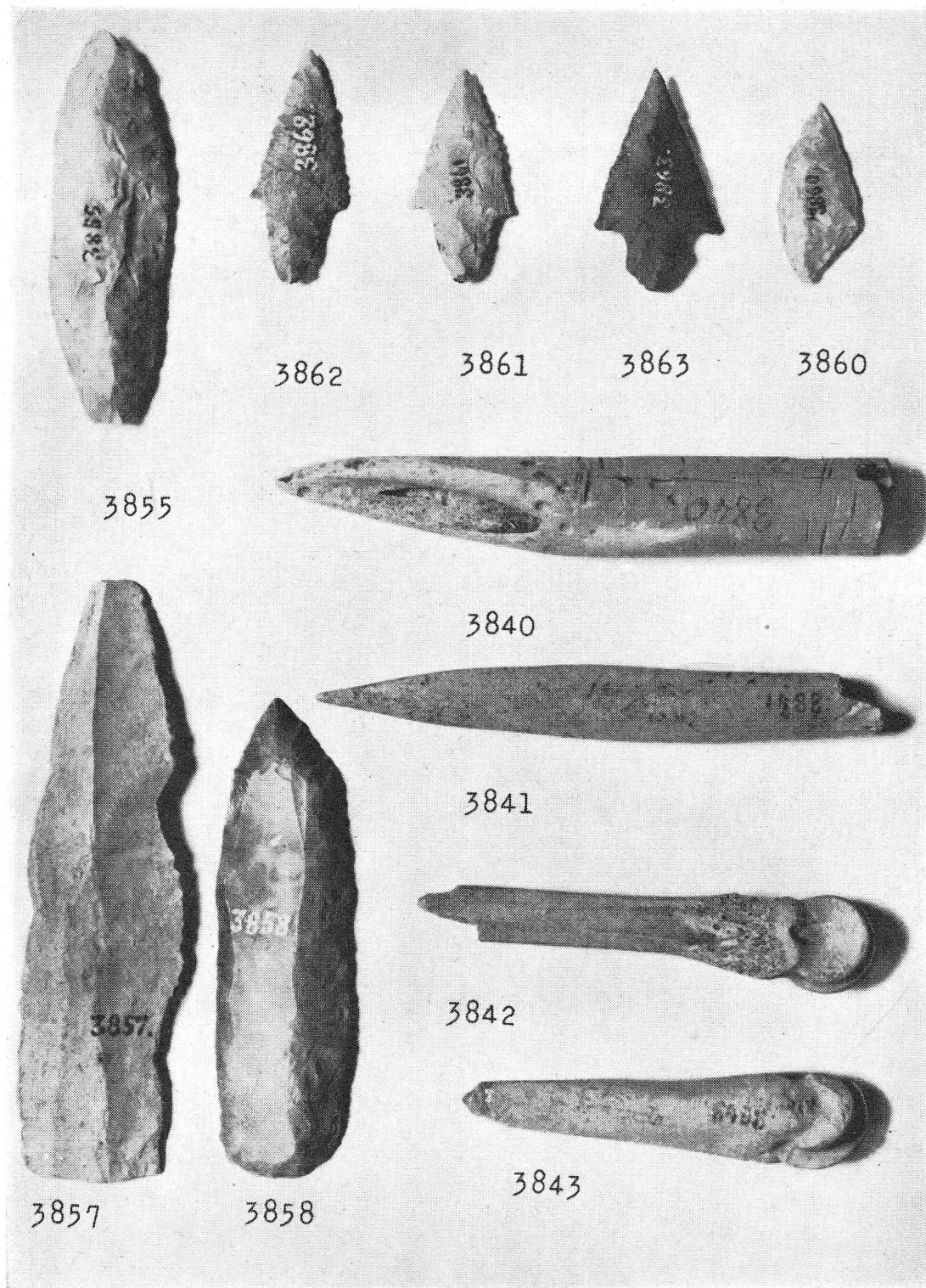


Fig. 27. — Férussac : armes et outils



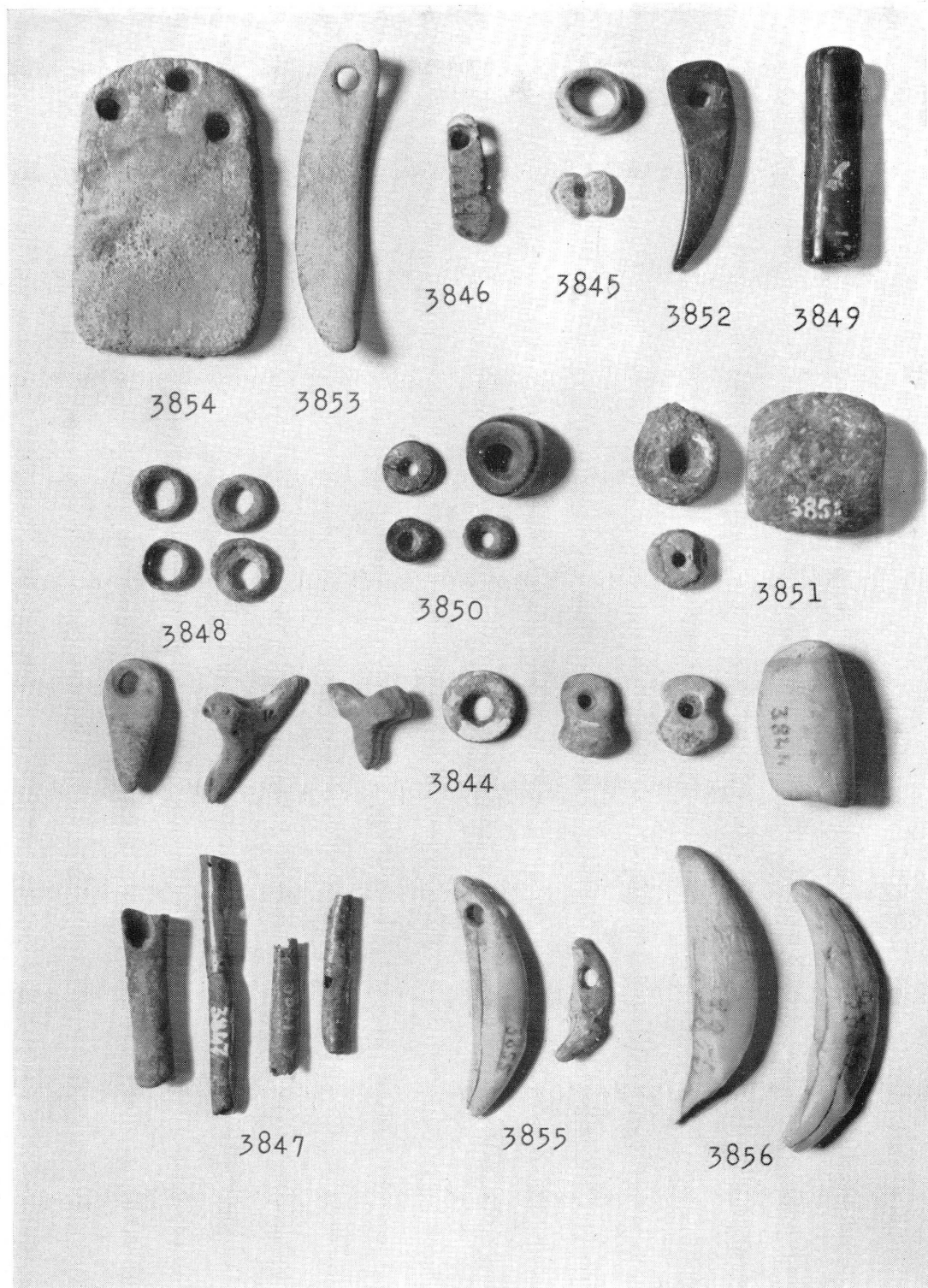


Fig. 28. — Férussac : objets de parure



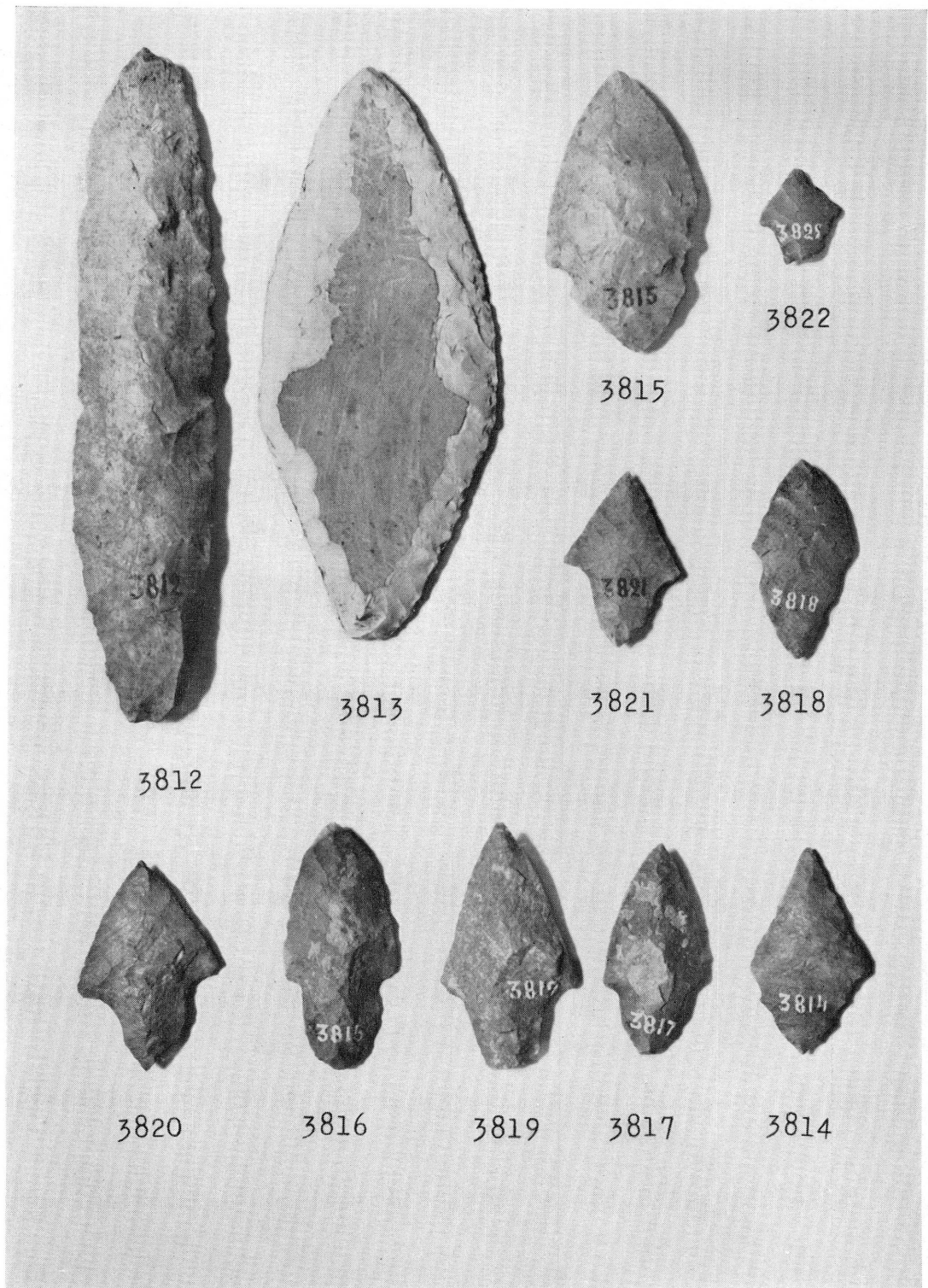


Fig. 29. — La Gruelle

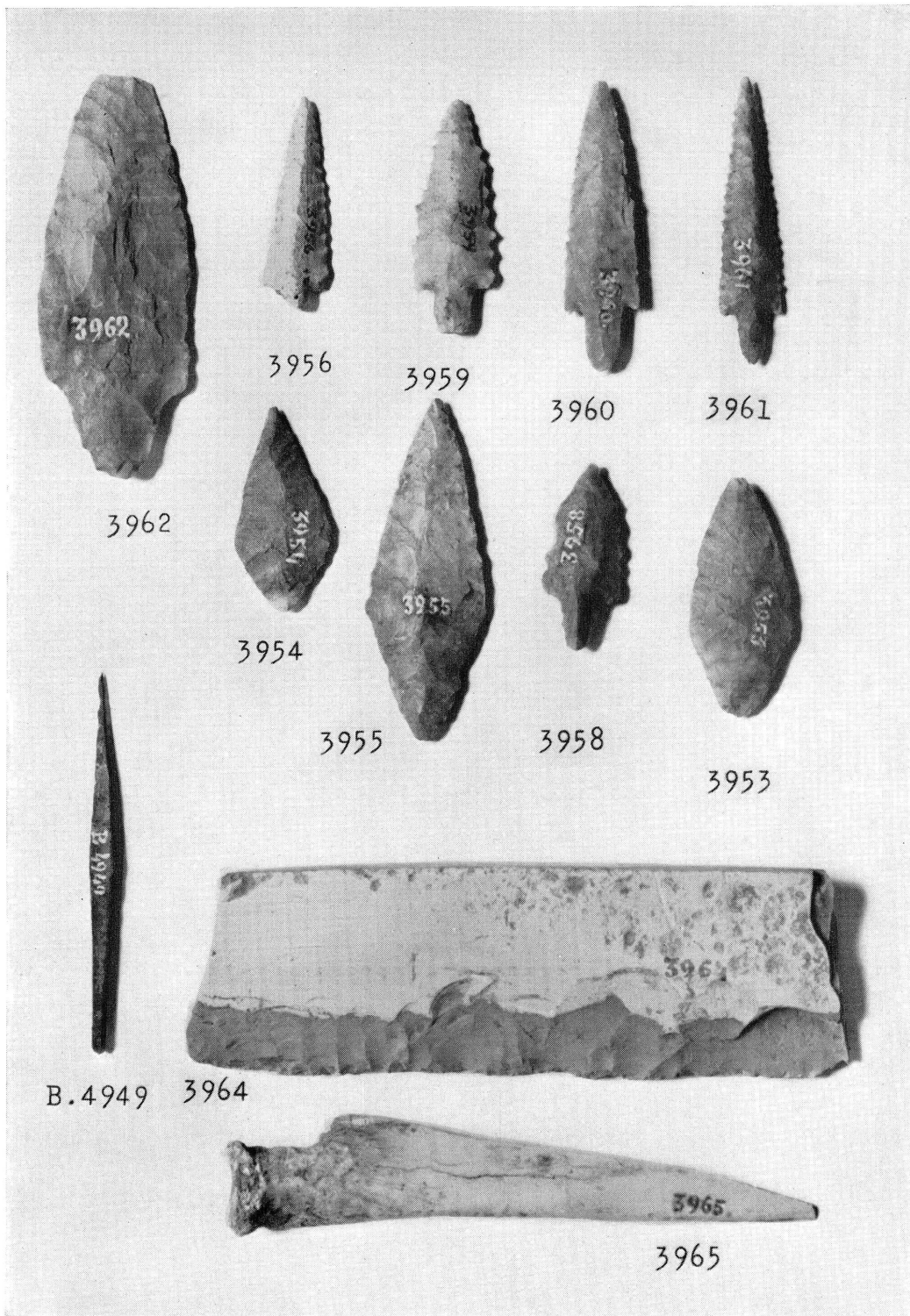


Fig. 30. — Mascourbe : armes et outils



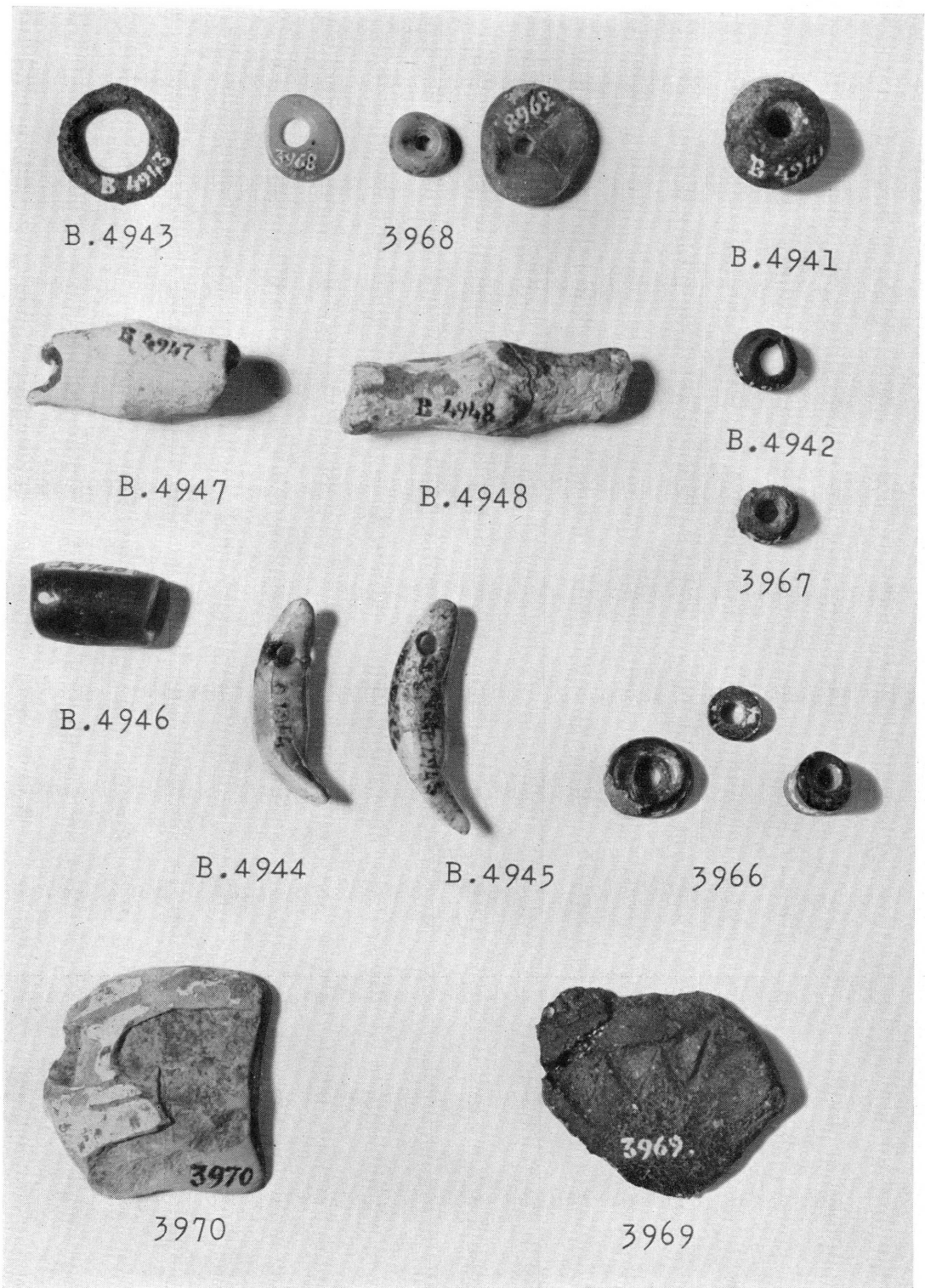


Fig. 31. — Mascourbe : objets de parure

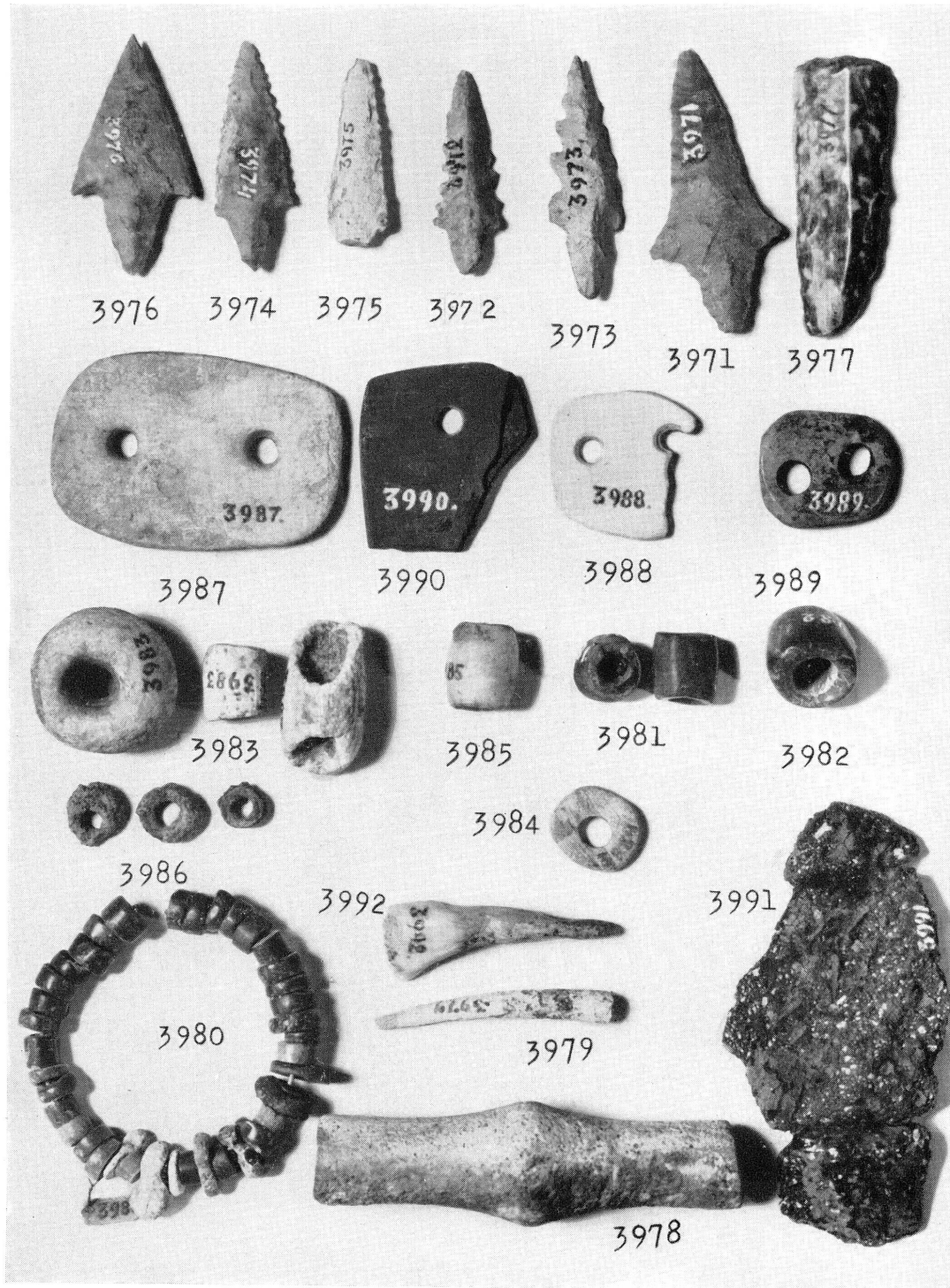


Fig. 32. — Sayssou



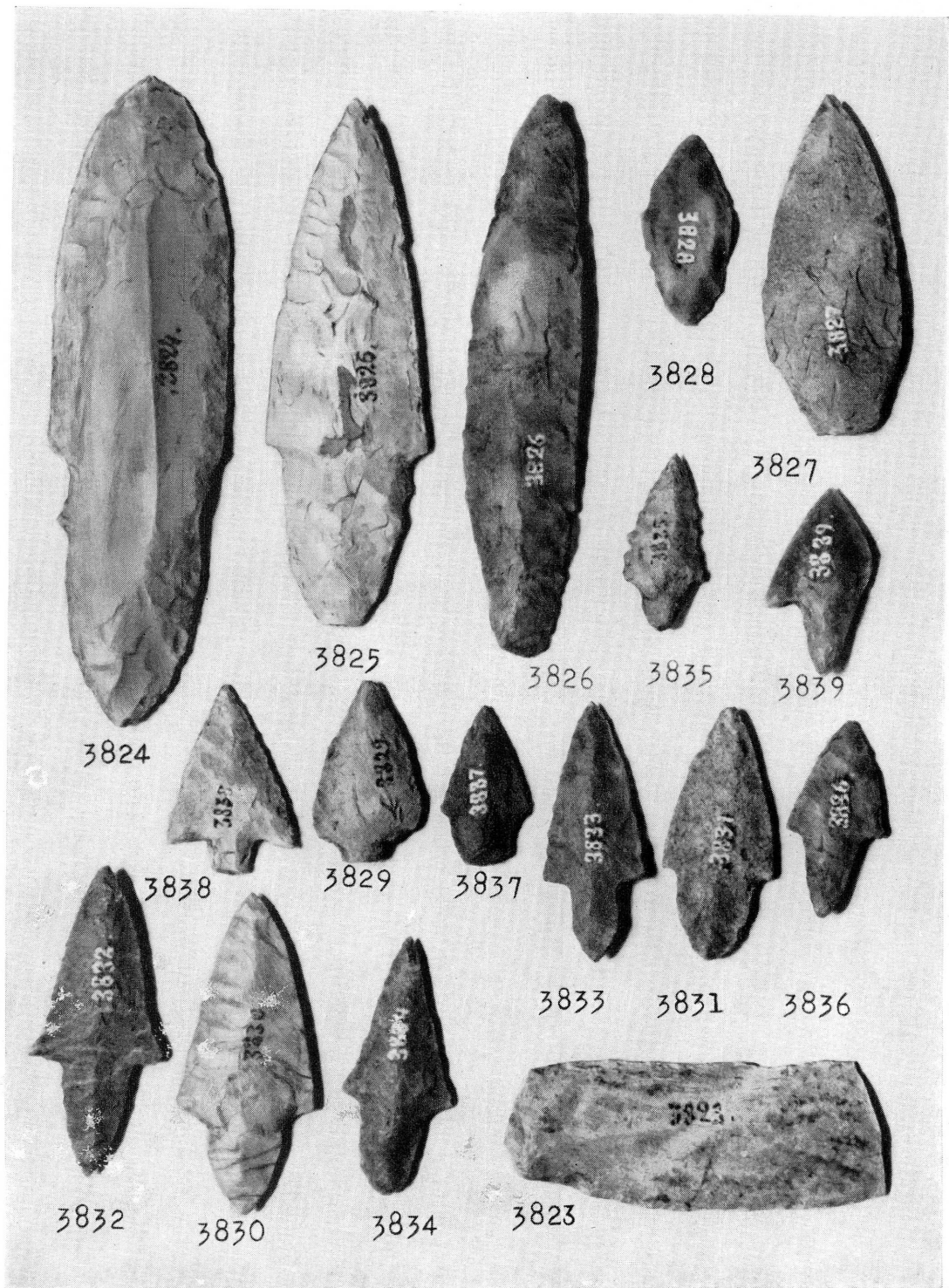


Fig. 33. — La Blaquièrre

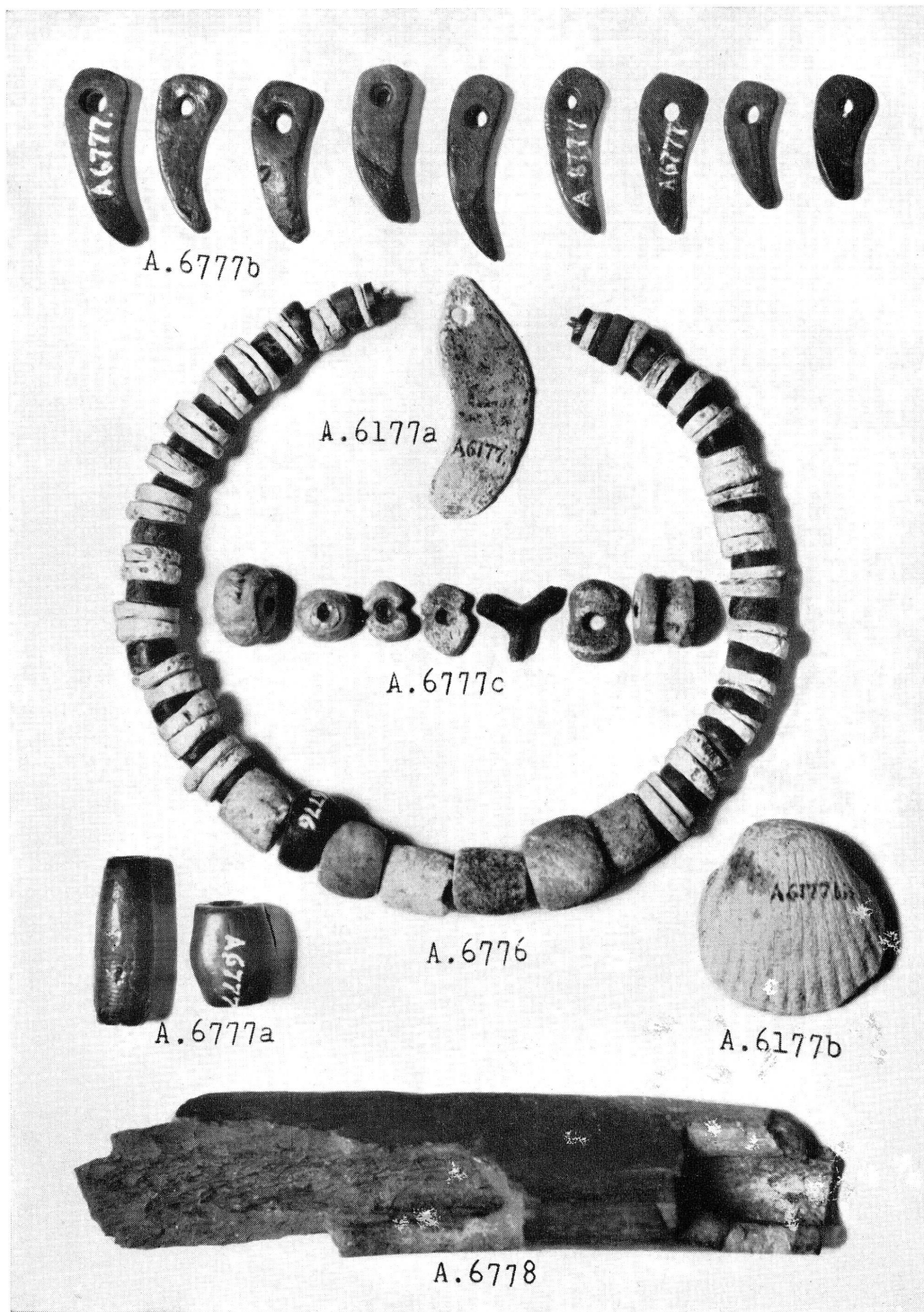


Fig. 34. — Cazejourde : objets de parure



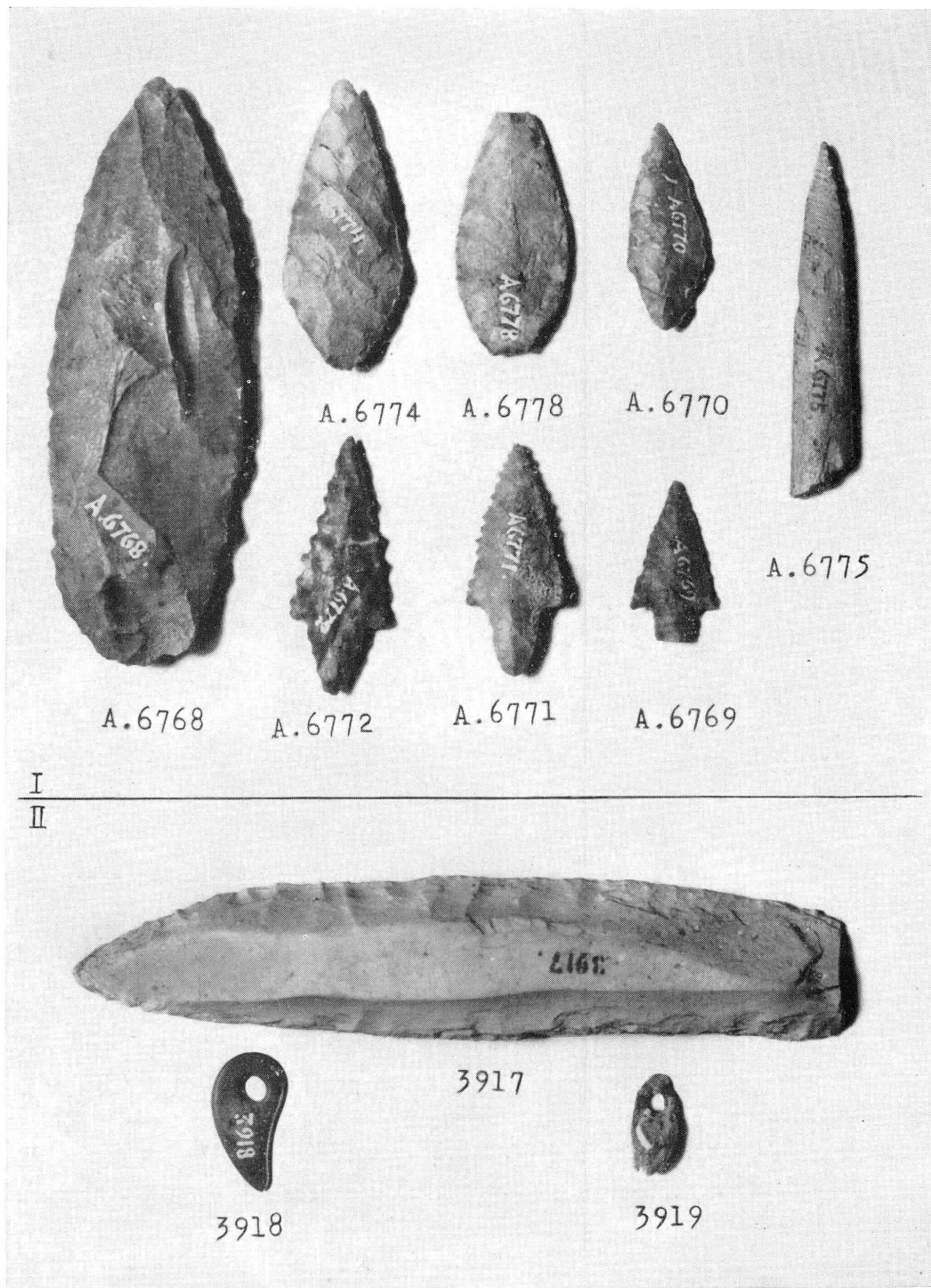


Fig. 35. — I. Cazejourde : armes et outils. — II. La Lego

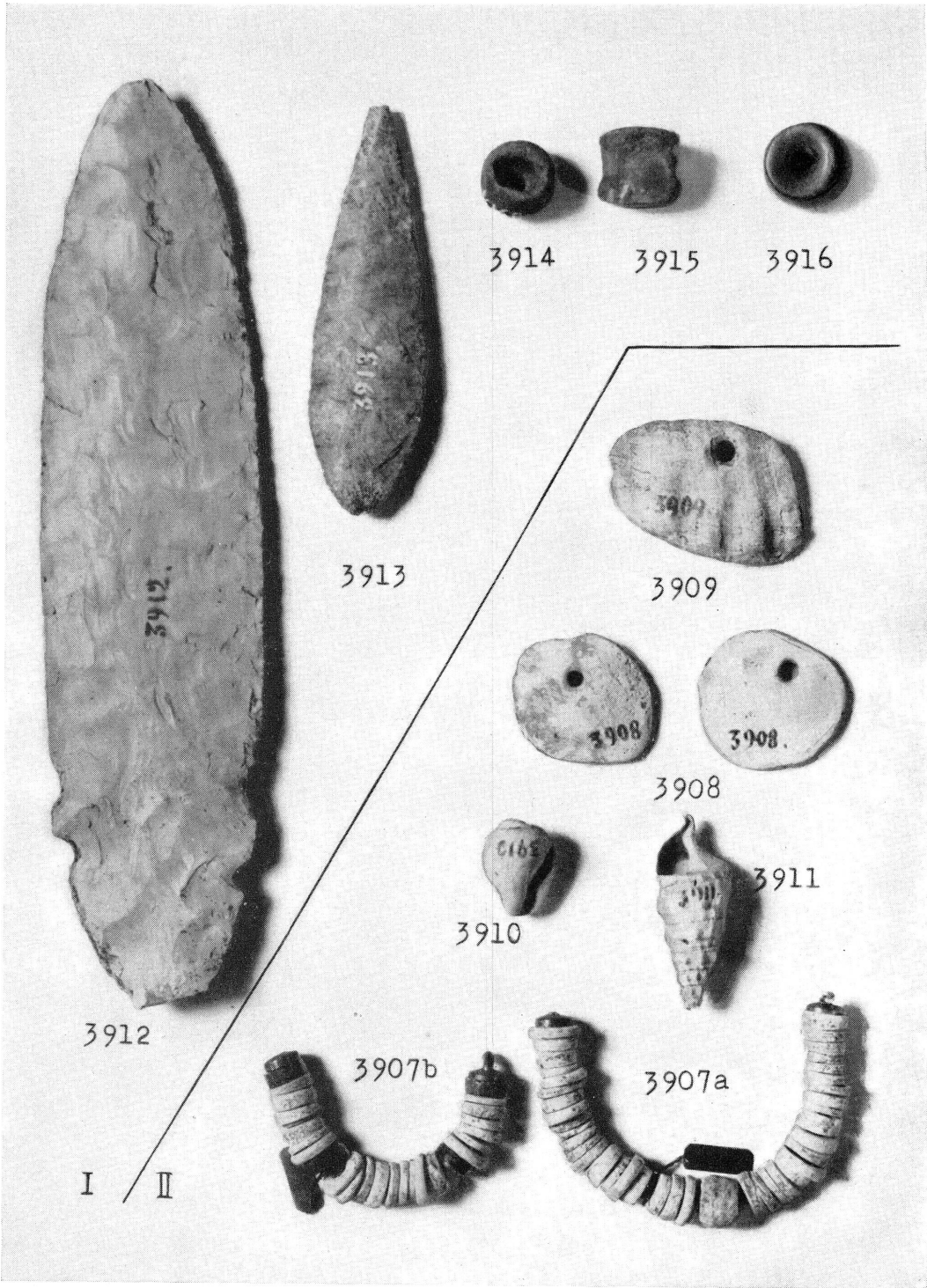


Fig. 36. — I. Beaurette. — II. Comberedonde



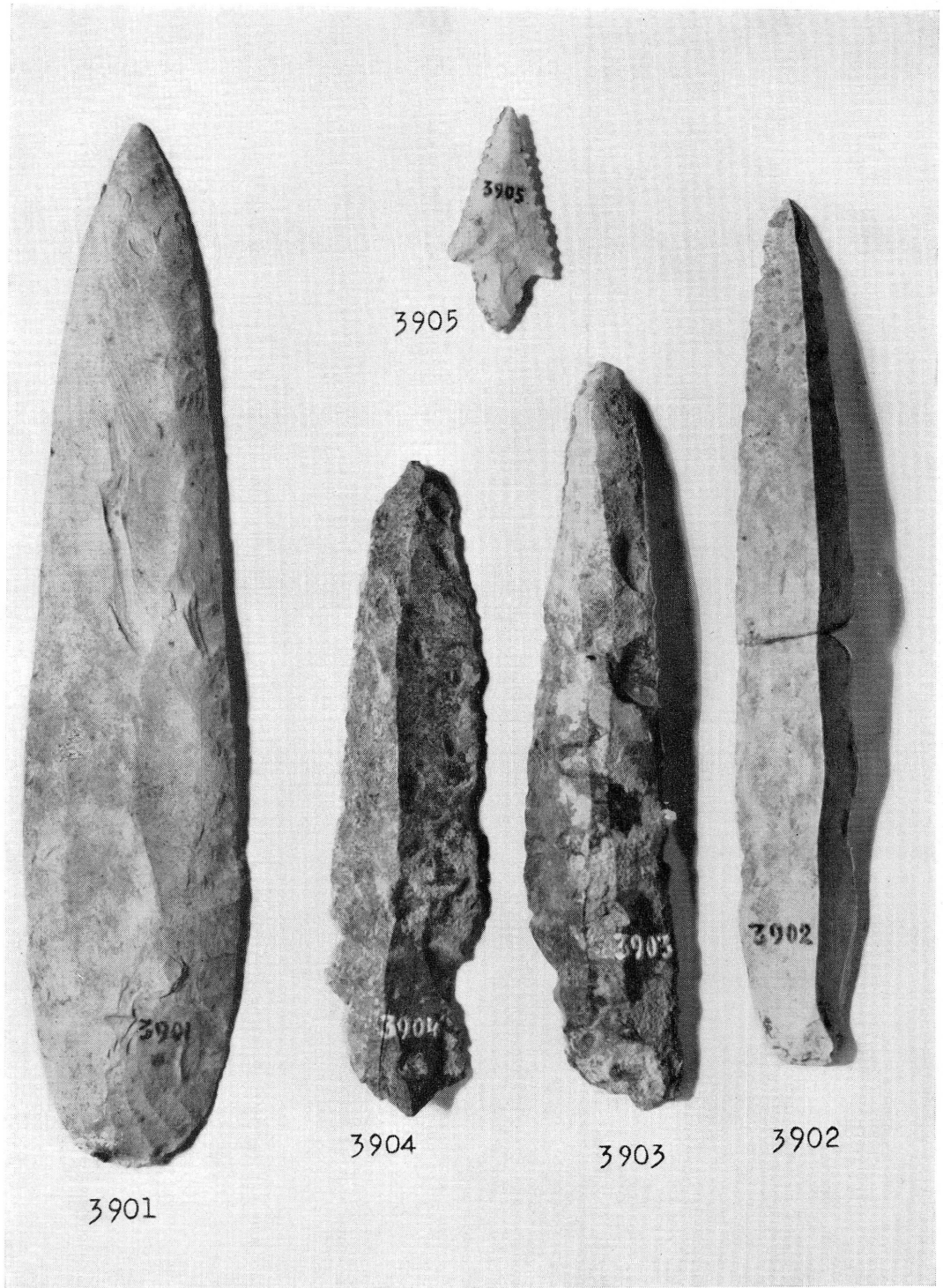


Fig. 37. — Le Pouget : armes

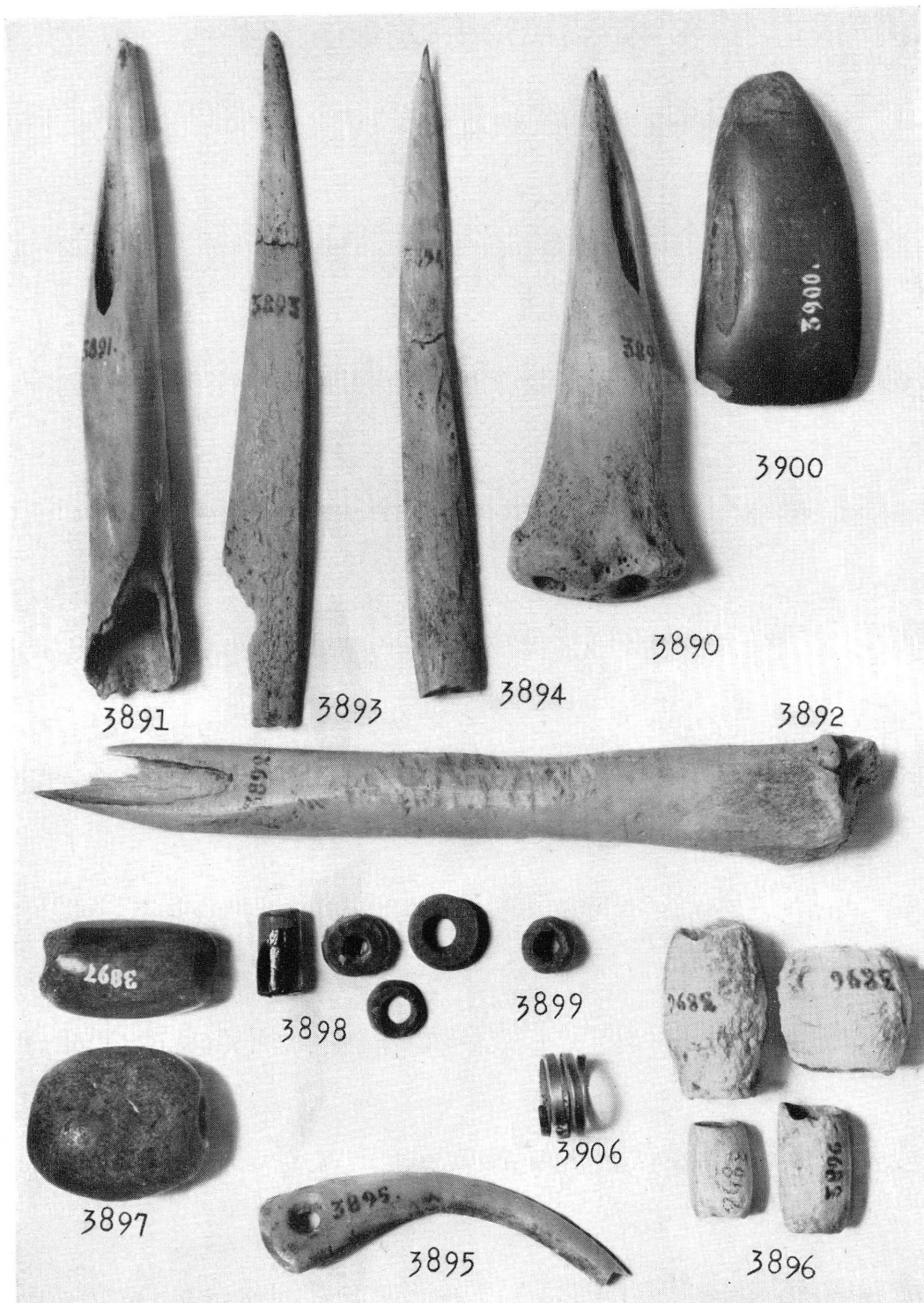


Fig. 38. — Le Pouget : outils et objets de parure (voir aussi fig. 43)



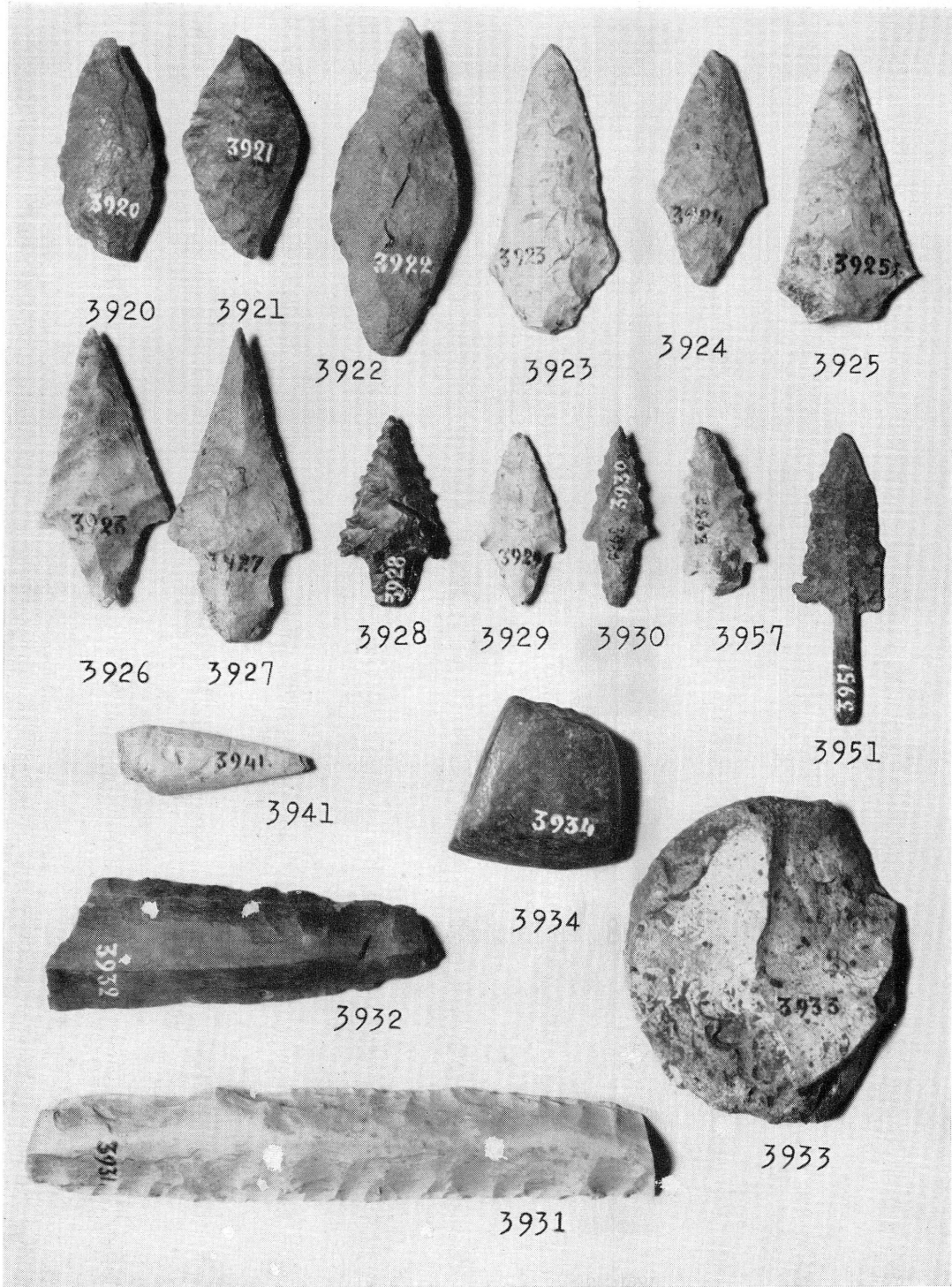


Fig. 39. — Couderc : armes et outils

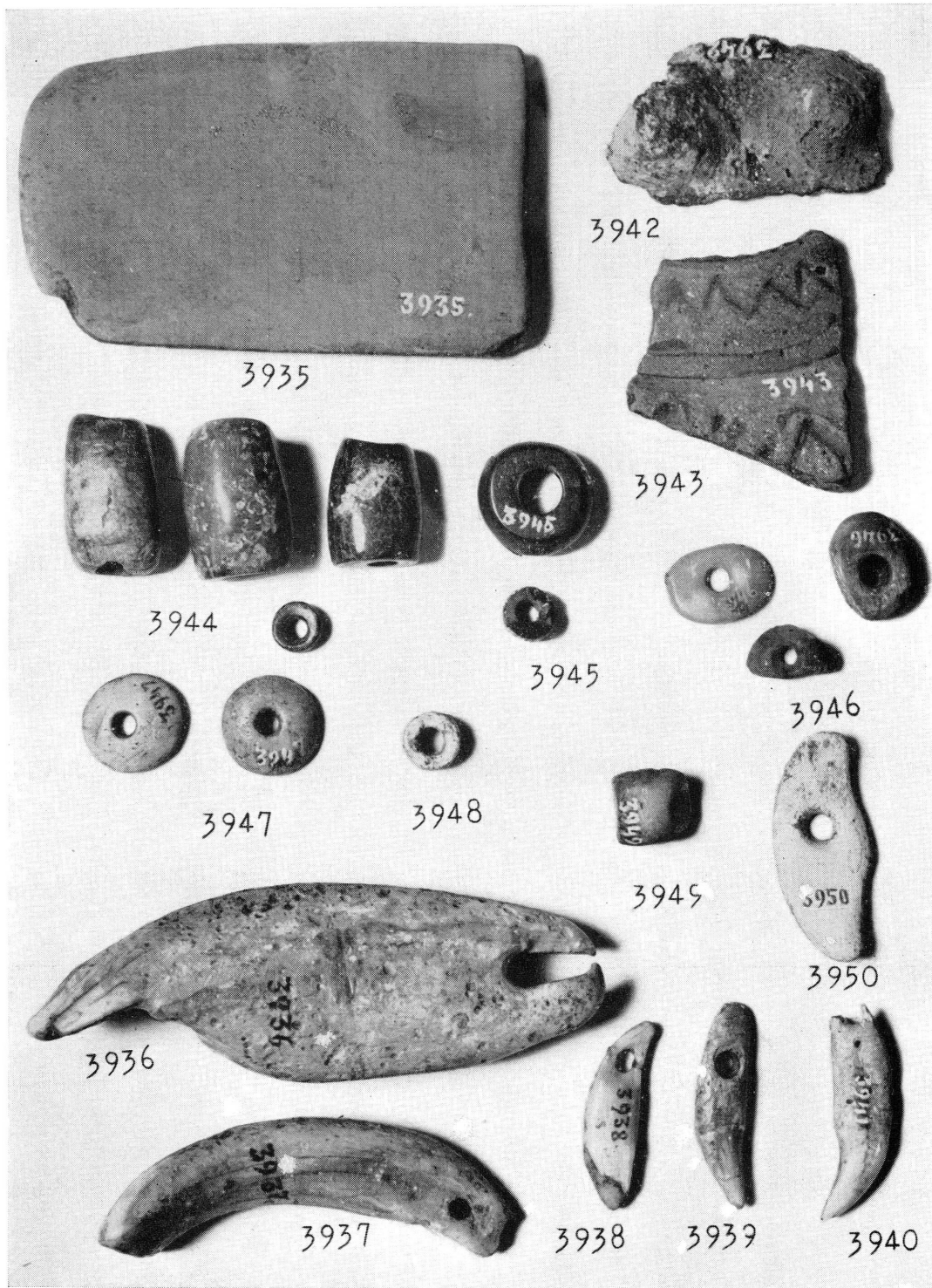


Fig. 40. — Couderc : outils (suite) et objets de parure



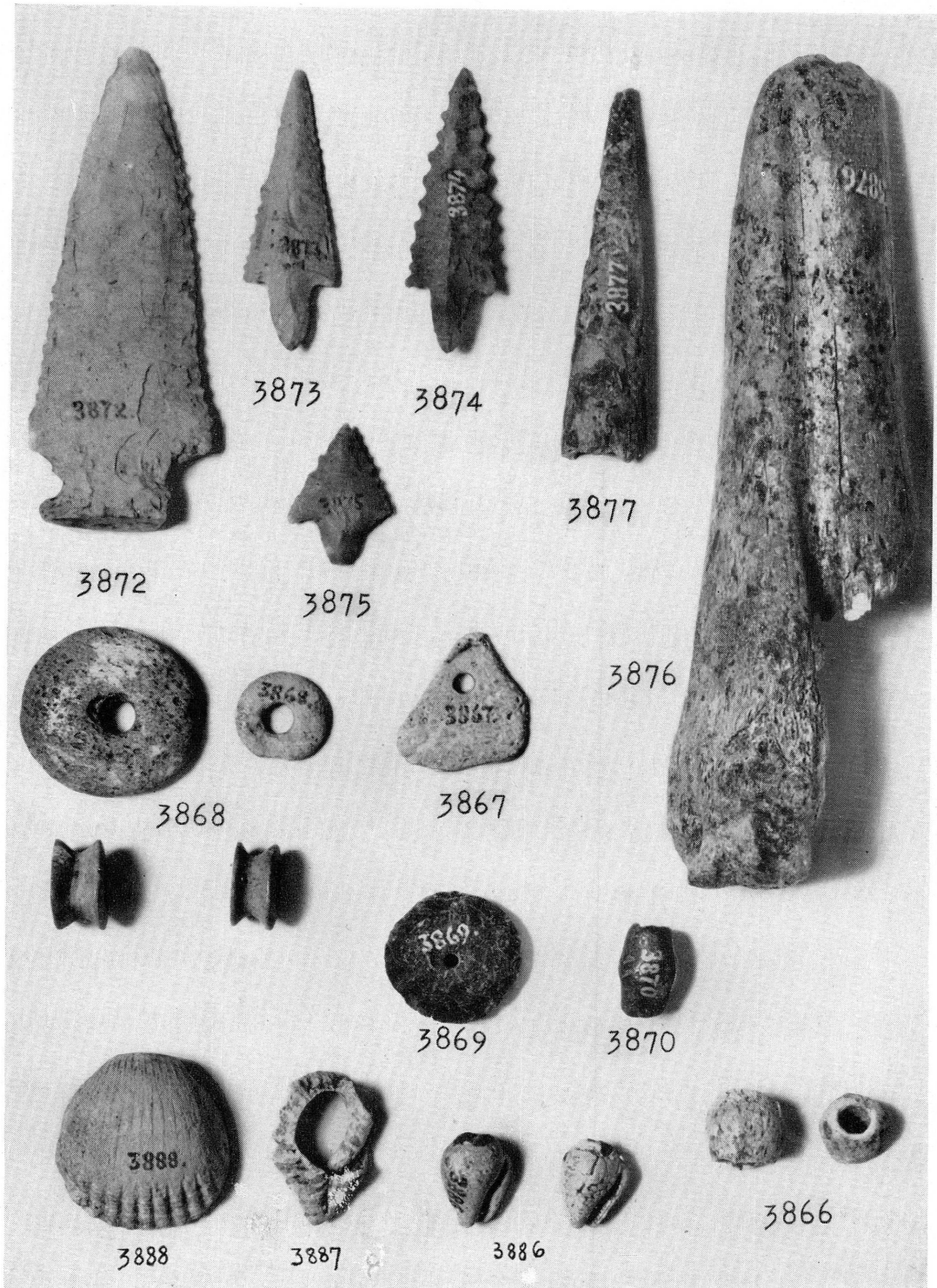


Fig. 41. — La Liquisse : armes, outils et objets de parure

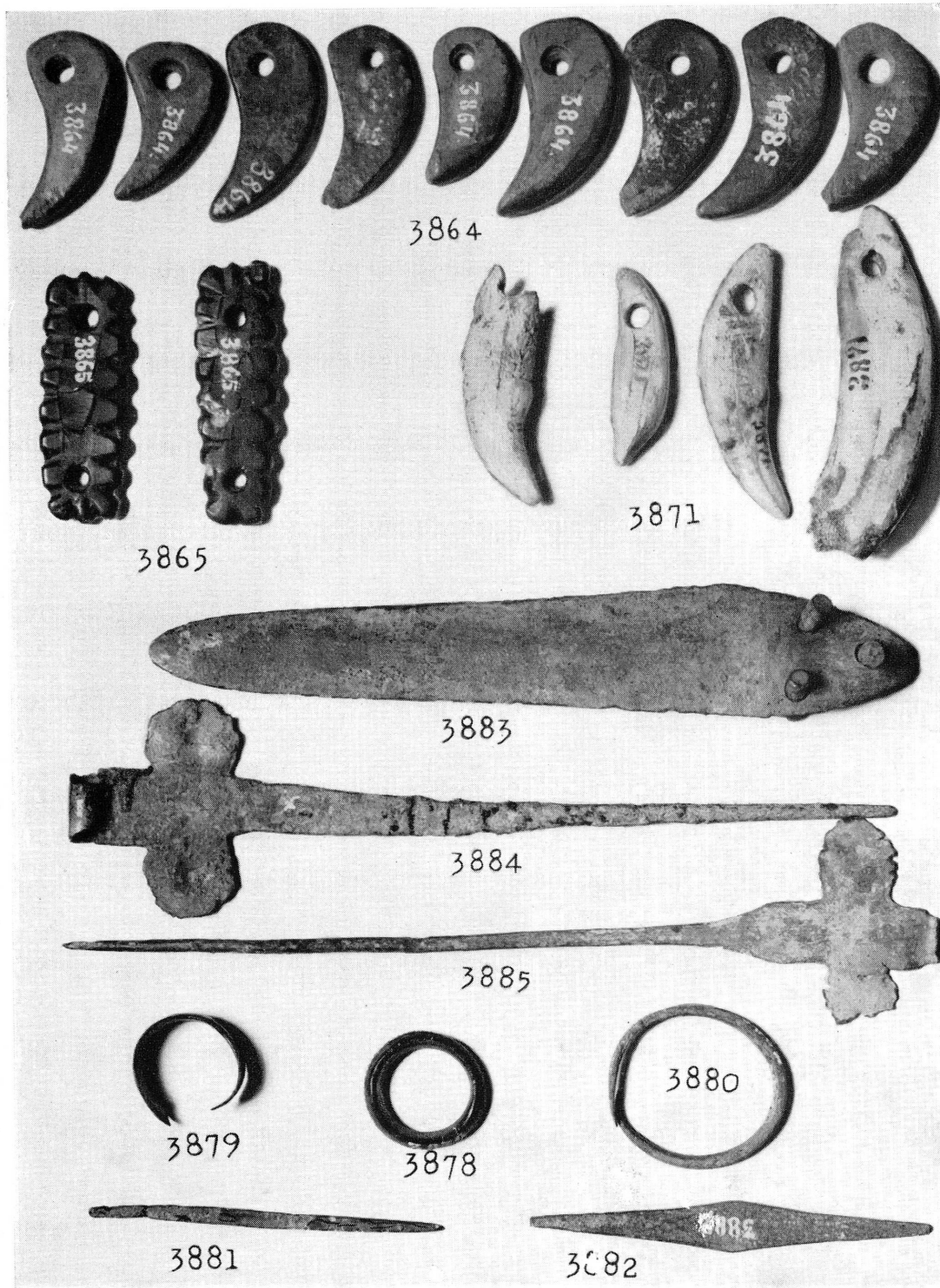


Fig. 42. — La Liquisse : objets de parure (suite) et objets en bronze



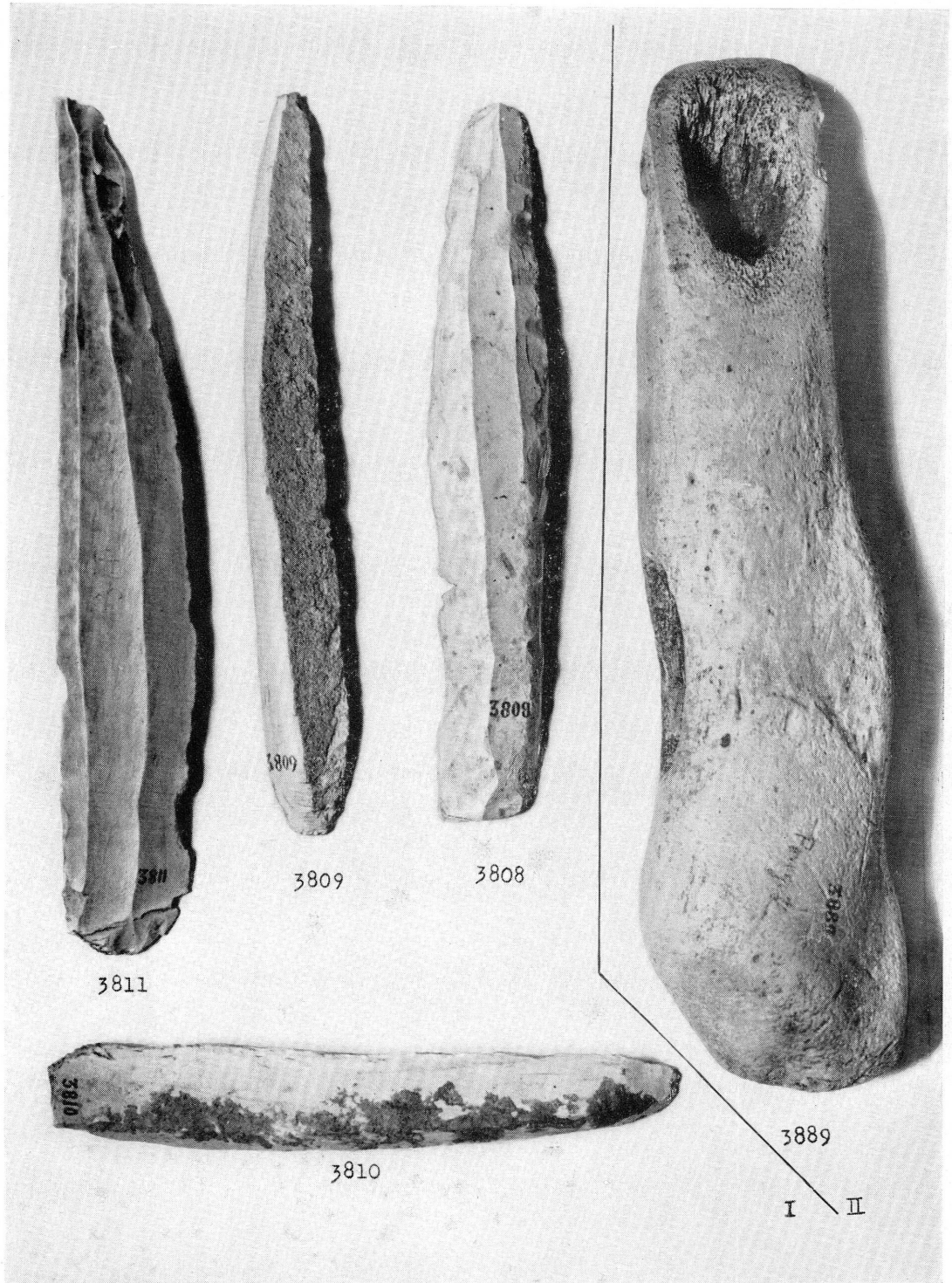


Fig. 43. — I. La Fayette. — II. Le Pouget : marteau. (Réduction aux deux tiers.)