

# Catalogue des tabatières et étuis de la donation Xavier Givaudan

Autor(en): **Gauthey, Marcel**

Objektyp: **Article**

Zeitschrift: **Genava : revue d'histoire de l'art et d'archéologie**

Band (Jahr): **17 (1969)**

PDF erstellt am: **03.07.2024**

Persistenter Link: <https://doi.org/10.5169/seals-727703>

## **Nutzungsbedingungen**

Die ETH-Bibliothek ist Anbieterin der digitalisierten Zeitschriften. Sie besitzt keine Urheberrechte an den Inhalten der Zeitschriften. Die Rechte liegen in der Regel bei den Herausgebern.

Die auf der Plattform e-periodica veröffentlichten Dokumente stehen für nicht-kommerzielle Zwecke in Lehre und Forschung sowie für die private Nutzung frei zur Verfügung. Einzelne Dateien oder Ausdrucke aus diesem Angebot können zusammen mit diesen Nutzungsbedingungen und den korrekten Herkunftsbezeichnungen weitergegeben werden.

Das Veröffentlichen von Bildern in Print- und Online-Publikationen ist nur mit vorheriger Genehmigung der Rechteinhaber erlaubt. Die systematische Speicherung von Teilen des elektronischen Angebots auf anderen Servern bedarf ebenfalls des schriftlichen Einverständnisses der Rechteinhaber.

## **Haftungsausschluss**

Alle Angaben erfolgen ohne Gewähr für Vollständigkeit oder Richtigkeit. Es wird keine Haftung übernommen für Schäden durch die Verwendung von Informationen aus diesem Online-Angebot oder durch das Fehlen von Informationen. Dies gilt auch für Inhalte Dritter, die über dieses Angebot zugänglich sind.

# CATALOGUE DES TABATIÈRES ET ÉTUIS DE LA DONATION XAVIER GIVAUDAN

par Marcel GAUTHEY

*En hommage à M. Xavier Givaudan et à sa famille*

## AVANT-PROPOS



Il y a trois ans, M. Xavier Givaudan faisait à la Ville de Genève le don magnifique de sa collection de boîtes et étuis d'orfèvrerie du XVIII<sup>e</sup> siècle.

Réunis par un amateur passionné, doué du sens de la qualité, ces superbes objets d'art présentent une sorte de tableau des diverses perfections : beautés de ciselure, de gravure, émaux d'une grande harmonie colorée et d'une exécution magistrale, ingéniosité et perfection du montage, on ne sait ce qu'il faut le plus admirer dans cet extraordinaire ensemble. Du reste, quelques-unes de ces boîtes peuvent compter parmi les chefs-d'œuvre du genre.

Telle, par exemple, la tabatière ovale de Pleyard que le « roi des ciseleurs » Gérard Debesché a ornée de hauts-reliefs qui sont des merveilles de petite sculpture ; ou celle de Jean-Pierre Ador, si simple et si riche à la fois dans sa délicate harmonie et sa parure de brillants ; ou celle que la Ville de Saint-Malo fit faire chez Drais pour un valeureux officier, ou encore celle de Roucel, où des tableaux de Greuze sont reproduits avec une finesse et un art si raffiné et si savant.

Les notices qui composent ce catalogue se limitent à décrire ou à montrer les caractères les plus apparents de chaque pièce, les marques qui les situent dans le temps et dans l'œuvre des grands orfèvres de cette spécialité.

Les amateurs trouveront beaucoup de précisions techniques ou historiques supplémentaires dans les importants ouvrages, parus depuis quelques années et qui traitent du sujet des boîtes d'orfèvrerie ; tous les aspects de l'histoire et de l'origine de ces précieux objets y sont étudiés, accompagnés d'une illustration très abondante et d'une belle qualité.

(Voir la bibliographie annexée.)

Connaître mieux les belles choses, c'est aussi mieux les aimer, en comprendre le sens; mieux admirer aussi le génie naturel, la concentration et le travail fervent de l'artisan d'autrefois.

Le travail de recherche a été grandement facilité par d'aimables concours, et j'ai plaisir à remercier ici les personnalités qui m'ont aidé de leurs conseils ou de leurs suggestions.

M<sup>me</sup> C. Le Corbeiller, assistante-conservateur au Metropolitan Museum à New York.  
M. F. J. B. Watson, directeur de la Wallace Collection à Londres.  
MM. H. Landais, conservateur en chef et S. Grandjean, conservateur au Musée du Louvre à Paris.  
M. D. Lailler, conservateur du Musée de Saint-Malo.  
M<sup>lle</sup> G. Godefroy à Genève.  
M. E. Garin à Paris.  
M. L. Grinberg à Paris.  
M. J. Kügel à Paris.

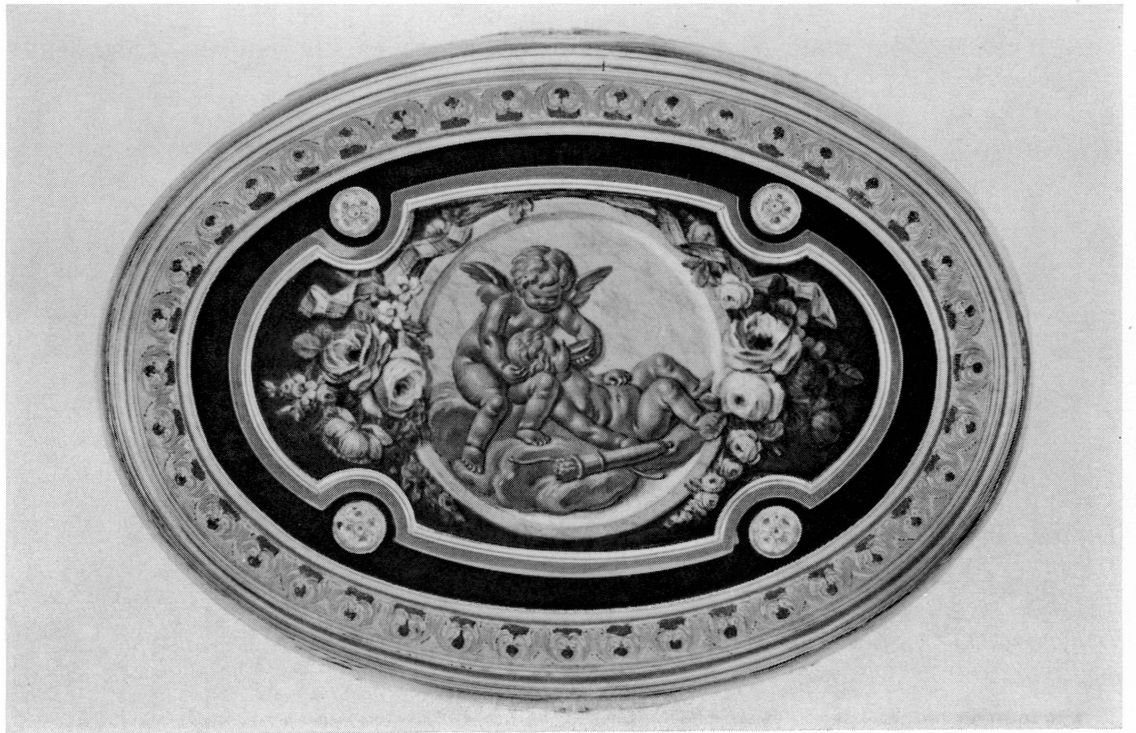
*Les photographies sont de Yves Siza (Musée d'art et d'histoire).*

## BIBLIOGRAPHIE

- H. R. D'ALLEMAGNE, *Les accessoires du Costume et du Mobilier*, Paris, 1928.  
H. et S. BERRY-HILL, *Antique Gold Boxes*, New York, 1960.  
C. LE CORBEILLER, *European and American Snuff Boxes 1730-1830*, Londres, 1966.  
H. NOCQ et C. DREYFUS, *Tabatières, boîtes et étuis. Musée du Louvre*, Paris, 1930.  
R. et M. NORTON, *A History of Gold Snuff Boxes*, London, 1938.  
A. K. SNOWMAN, *Eighteenth Century Gold Boxes of Europe*, Londres, 1966.  
F. J. B. WATSON, *French Gold Boxes in the collection of Mr. and Mrs. Ch. B. Wrightsman*, dans *Apollo*. January 1968.  
F. J. B. WATSON, *A Gold Box signed by Gérard Debèche*, dans *Burlington Magazine*, February 1968.  
E. BEUQUE et M. FRAPSAUCE, *Dictionnaire des poinçons de maîtres-orfèvres français*, Paris, 1929.  
L. CARRÉ, *Les Poinçons de l'Orfèvrerie française*, Paris, 1928.  
H. NOCQ, *Le Poinçon de Paris*, Paris, 1926.  
M. ROSENBERG, *Der Goldschmiede Merkzeichen*, Frankfurt, 1922.  
DIDEROT et D'ALEMBERT, *Encyclopédie*, Paris, 1751.  
H. HAVARD, *Dictionnaire de l'Ameublement et de la Décoration*, Paris, 1887-90.

## NOTES EXPLICATIVES

- Bate* Selon la définition de l'Encyclopédie, c'est « la partie élevée perpendiculairement sur le fond de la boîte ou tabatière, qui en fait les côtés et le contour... ».
- Fond en retrait* On isolait ainsi le décor émaillé ou ciselé du fond des surfaces dures ou rugueuses.
- Gorge* Bande étroite, fixée de trois côtés sur le haut et l'intérieur de la bate, contre laquelle s'applique exactement le rebord du couvercle.
- Assemblages* Les différentes pièces sont soudées ou assemblées par des goupilles légèrement coniques et forcées dans les trous. Les fragments d'ors de couleur sont soudés ou incrustés. Les appliques d'argent sertissant les brillants sont généralement goupillées.
- Emaux « en plein »* Ils sont peints sur le corps même de la boîte, déjà presque terminée quant à la ciselure, la gravure et le polissage (sur un dessous d'émail blanc).
- Camaïeu* Mode d'exécution d'une peinture en une couleur avec, seules, des variations de valeurs.
- Grisaille* Manière similaire, mais seulement dans une gamme de blancs et gris.
- Ors de couleurs* On possédait cinq ors de couleurs.  
1. L'or jaune (or naturel).  
2. L'or rouge (16 carats) (3 parties d'or fin, 1 partie de cuivre rosette).  
3. L'or vert (16 carats) (3 parties d'or fin, 1 partie d'argent fin).  
4. L'or gris ou bleu (3 parties d'or, 1 partie de fer doux).  
5. L'or blanc (argent fin, avec un peu d'or fin).
- Dimensions des Poinçons (1,2,3)* Deux-et-demi à trois millimètres (largeur).
- Dimensions des décharges et garanties (4, etc.)* Un-et-demi à deux millimètres (largeur).



## TABATIÈRE

N° Inv. AD 1919.

Forme ovale.

Couvercle à charnière. Fond en retrait.

Or jaune.

Gravé, ciselé, guilloché, émaillé.

Encadrement : frise de culots d'acanthes, filets.

Au couvercle et au fond : cartouches ovales à échancrures fleuronées, sur fond d'émail translucide vert-émeraude (guillochage de stries rayonnantes).

A la bate : cartouches rectangulaires à crossettes, avec chutes de lauriers et culs-de-lampe ; cartouches ronds à rosettes peintes en camaïeu bistre sur émail blanc ; fond vert-émeraude translucide (guillochage en écaille) ; frises de postes opposées, coupées de branches de lauriers à feuilles d'émail vert.

Emaux peints « en plein ».

Exécution des émaux : en polychromie (fleurs) et en camaïeu sanguine (amours).

Sujets : Amours jouant (imitant un bas-relief de bronze sur fond de marbre), flanqués de fleurs et de rubans.

L'émail du couvercle est signé « De Mailly. f. ».

Long. 7 cm. Larg. 5,1 cm. Haut. 3,3 cm. Poids 112 g.

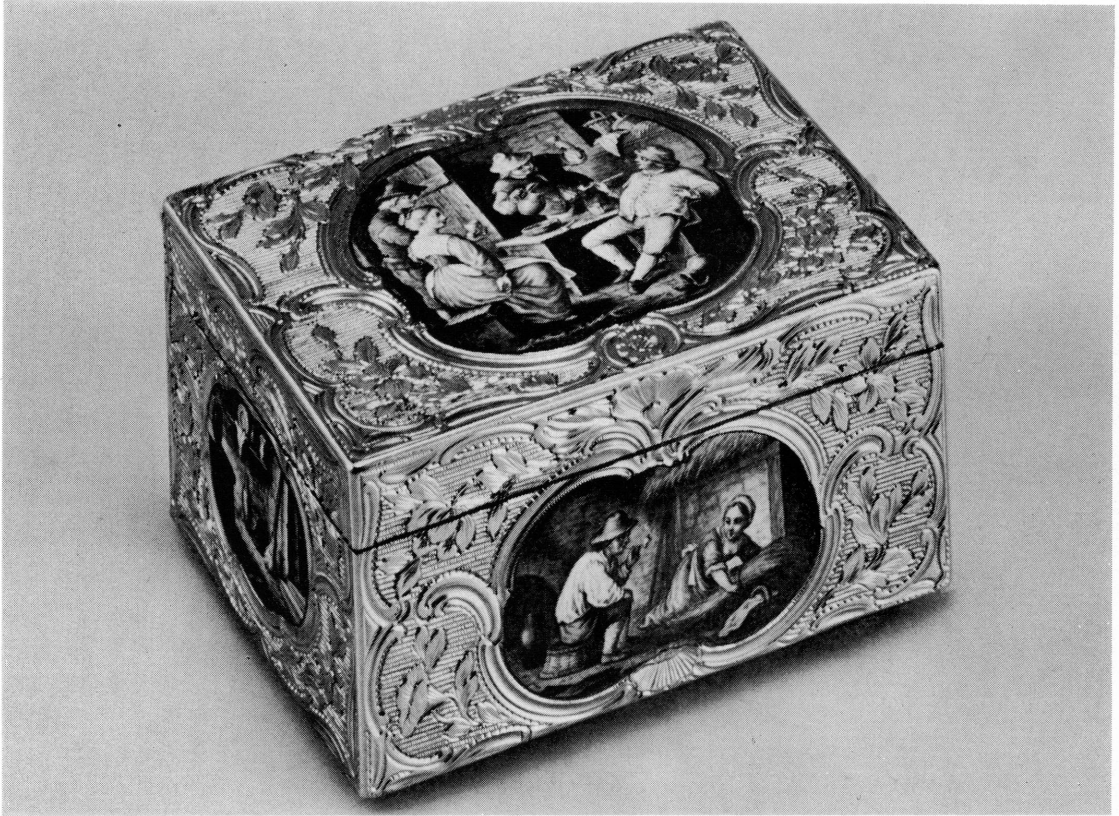
1. Orfèvre : Louis-Philippe DEMAY.
2. Lettre-date : Paris 1765-66.
3. Charge : Jean-Jacques Prévost (1762-68).
4. Décharge : Jean-Jacques Prévost (1762-68).
6. Contremarque : 1768-74.

Emplacement des poinçons : intérieur du couvercle (2, 3, 1) ; fond de la cuvette (1, 3, 2) ; paroi antérieure de la bate (3, 1) ; sur la gorge, à droite (5, 4).

Sur la gorge, à gauche, le chiffre « 422 » (frappé en creux).

Louis-Philippe Demay. Maître en 1758. Boutique « Au May », pont Notre-Dame. Mort en 1772.





## TABATIÈRE

N° Inv AD 1920.

Forme rectangulaire.

Couvercle à charnière.

Or rosé.

Ciselé, gravé, émaillé.

Encadrement contourné de feuilles rocaille, sur fond azuré parsemé de branches fleuries.

Emaux peints « en plein ».

Exécution des émaux : en polychromie.

Sujets : Scènes rustiques à la manière de Téniers.

Long. 7 cm. Larg. 5,2 cm. Haut. 3,5 cm. Poids 157 g.



1. Orfèvre : Mathieu COINY (fils).
2. Lettre-date : Paris 1756-57.
3. Charge : Eloi Brichard (1756-62).
4. Décharge : Eloi Brichard (1756-63).

Emplacement des poinçons : intérieur du couvercle (2, 1, 3); intérieur de la bate, à droite (3, 1, 2); extérieur de la gorge, à gauche (4).

Domages : légères griffures aux émaux du couvercle et du dessous.

Mathieu Coiny (fils). Maître en 1755. Boutique au pont Notre-Dame.  
Mort vers 1788.





## TABATIÈRE

N° Inv. AD 1921.

Forme ovale.

Couvercle à charnière.

Or de quatre tons (rose, vert, jaune, blanc).

Gravé, ciselé.

Encadrement de frises d'entrelacs et de filets. Fond uni orné de branches fleuries. Nœuds de rubans aux axes. Grand cartouche à contours symétriques, encadré de feuilles rocaille et coquilles. Fond amati.



Sujets: Scènes de bergerie dans paysages rustiques (d'après Boucher).  
A la bate: guirlandes de fleurs avec amours et nuages, sur fond de faux canaux; frises d'entrelacs.

Long. 8,4 cm. Larg. 6,5 cm. Haut. 4,3 cm. Poids 233 g.



1. Orfèvre: Jean MOYNAT.

2. Lettre-date: Paris 1759-60.

3. Charge: Eloi Brichard (1756-62).

4. Décharge: Eloi Brichard (1756-62).



Emplacement des poinçons: intérieur du couvercle (1, 3, 2); fond de la cuvette (2, 3, 1); paroi antérieure de la bate (2, 3); sur la gorge, à droite (4).

A gauche, sur la même, le chiffre « 840 » (frappé en creux).



Jean Moynat. Maître en 1745. Boutique place Dauphine, ensuite rue Saint-Louis, puis pont Saint-Michel. Mort en 1791.



## TABATIÈRE

N° Inv. AD 1922.

Forme ovale.

Couvercle à charnière. Couvercle et fond de la cuvette doublés en or.

Fond en retrait.

Or de deux tons (rose, vert).

Gravé, ciselé, émaillé.

Au couvercle: Encadrement de filets ornés et de frises de miroirs et feuilles tournantes.

Médaille d'émail peint en polychromie, sur plaquette indépendante: Combat naval près d'une côte.

Bordé d'une bande d'émail bleu outremer (opaque) avec l'inscription: « Virtutis Nauticae Praemium » (en or).

Au dessous: encadrements similaires.

Dans un médaillon ovale, entouré d'entrelacs et de filets divers, les armes de la ville de Saint-Malo (« de gueules à une herse d'or mouvant de la pointe de l'écu surmontée d'une hermine passante d'argent, accolée et bouclée d'or et lampassée de sable ») sommées d'une couronne ducale. Les palmes qui devraient flanquer l'écu sont remplacées ici par des fleurs. Le tout sur fond amati.

A la bate: quatre panneaux à coins échancrés, séparés par des pilastres avec chutes et rosaces, décorés, au centre, de trophées guerriers dans des cartouches ovales. Frises de miroirs et feuilles de refend, frises d'entrelacs.

Exécution: en gravure et ciselure.

Long. 8,8 cm. Larg. 6,7 cm. Haut. 3,2 cm. Poids 197 g.

1. Orfèvre: Pierre François DRAIS.
2. Lettre-date: Paris 1778-79.
3. Charge: J. B. Fouache (1775-81).
4. Décharge: J. B. Fouache (1775-81).

Emplacement des poinçons: fond de la cuvette, en avant (2, 3, 1); paroi antérieure de la bate (3, 1, 2); intérieur du couvercle, en haut (3, 1, 2); sur la gorge, à droite (4). Sur la gorge, au centre, l'inscription: « Drais Bijoutier du Roy a Paris ».

Pierre-François Drais. Maître en 1763.

Boutique place Dauphine, puis quai des Orfèvres. N° 22 de la corporation pour l'importance des affaires. Mort en 1788 (?)

Cette boîte aurait été faite pour un membre de la famille des Planches (Saint-Malo), lieutenant de frégate sur la « Magicienne ». (Selon une note manuscrite à l'intérieur de la tabatière).





## TABATIÈRE

N° Inv. AD 1923.

Forme ovale.

Or de trois tons (rose, jaune, blanc).

Gravé, ciselé.

Encadrement de filets et de festons. A l'axe vertical, deux grands culs-de-lampe à volutes, feuilles d'acanthes et coquilles.

Au centre, couronnes de roses encadrant deux sujets d'intérieur: Peintre à son chevalet (couvercle) et peintre en robe de chambre copiant une image religieuse (dessous).



A la base: culots et chutes sur champ amati, dans méandres gravés; frise de feuilles de refend.

Long. 8,2 cm. Larg. 6,4 cm. Haut. 3,8 cm. Poids 168 g.



1. Orfèvre: Johann Friedrich BITTNER.
2. Lettre-date: Strasbourg 1767.
3. Reconnaissance: Strasbourg 1754 (?).



Emplacement des poinçons: intérieur du couvercle (1, 2); fond de la cuvette (3, 1, 2).

Johann Friedrich Bittner. Maître en 1746.



## TABATIÈRE

N° Inv. AD 1924.

Forme ovale.

Couvercle à charnière.

Or rose.

Gravé, émaillé.

Encadrement d'accolades et filets en émaux translucides (jaune et blanc). Fond uni. Aux axes, quatre branches fleuries (émaux translucides bleu et vert).

Au centre, cartouche encadré de feuilles rocaille.



Emaux peints « en plein ».

Exécution des émaux: en polychromie.

Sujets: Vases de fleurs sur entablements de marbre.

A la bate: décor similaire. Quelques fonds à quadrillage gravé.



Long. 6,5 cm. Larg. 4,9 cm. Haut. 3,5 cm. Poids 123 g.

1. Orfèvre: Jean GEORGE.
2. Lettre-date: Paris 1756-57.
3. Charge: Julien Berthe (1750-56).
4. Décharge: Eloi Brichard (1756-62).
5. Contremarque (dès 1780): Henri Clavel.
6. Petite garantie (dès 1838).



Emplacement des poinçons: intérieur du couvercle (3, 2, 1); fond de la cuvette (1, 3, 2); intérieur de la bate, à droite (1, 3, 2); sur la gorge, à droite (5, 4, 6). Sur la gorge, l'inscription: « George A Paris ».



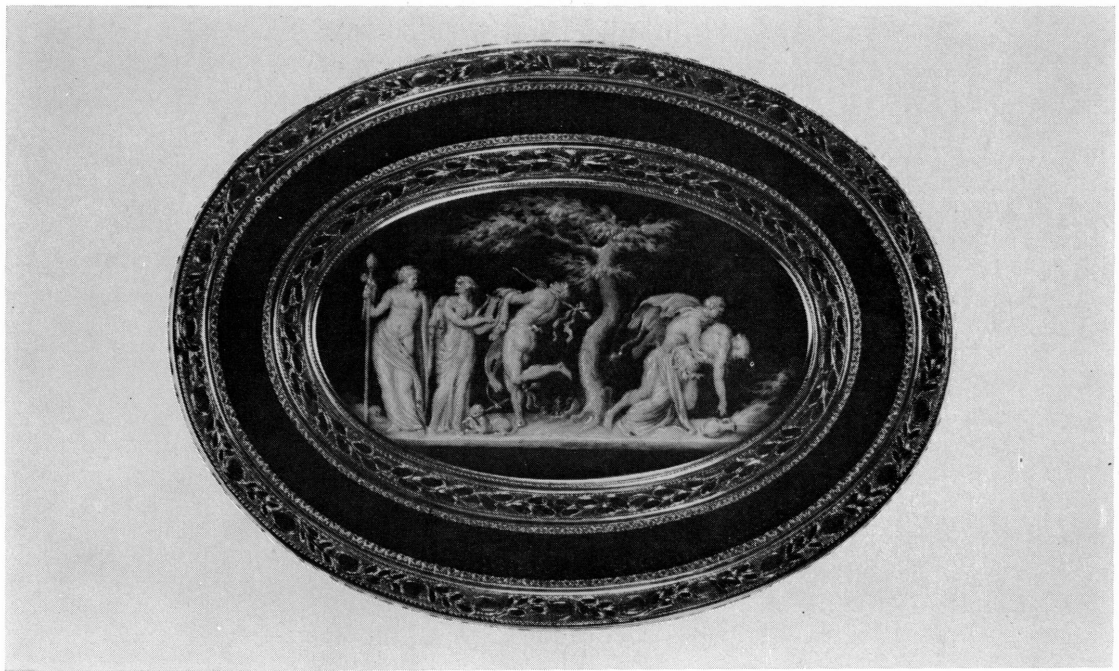
Au fond de la cuvette, le chiffre « 523 » et une étoile (frappés en creux).

Dommages: quelques manques aux émaux translucides et quelques griffures à l'émail peint du dessous.



Jean George. Maître en 1752. Boutique place Dauphine « A l'Observatoire ». Portait le n° 7 dans l'ordre de la corporation. Mort en 1765.





## TABATIÈRE

N° Inv. AD 1925.

Forme ovale.

Couvercle à charnière. Fond et couvercle doublés en or.

Or jaune-rosé.

Gravé, ciselé, guilloché, émaillé.

Encadrement de filets, de frises de miroirs et de lauriers tournants (les feuilles sont émaillées en vert-émeraude translucide).

Fond guilloché (grain d'orge) émaillé en bleu-cobalt foncé translucide.

Encadrement du médaillon central: filets et frise de lauriers (émaillés en vert).

A la bate: cartouches rectangulaires encadrés et émaillés de même, sur fond bleu guilloché, et séparés par des pilastres à guirlandes de lauriers.

Miniatures sous cristal lapidé, peintes sur ivoire « dans le genre de camées » par Jacques-Joseph De Gault.

Exécution en grisaille claire, sur fond bleu-indigo.

Sujets: Scènes bachiques.

Long. 8,9 cm. Larg. 6,6 cm. Haut. 3,8 cm. Poids 214 g.

1. Orfèvre: Pierre-François DRAIS.

2. Lettre-date: Paris 1774-75.

*2bis*. Paris 1776-77.

3. Charge: Jean-Baptiste Fouache (1774-81).

4. Décharge: Jean-Baptiste Fouache (1774-81).

Emplacement des poinçons: intérieur du couvercle en bas, (3, 2, 1); fond de la cuvette, en avant (3, 2, 1); sur la gorge à droite (4); intérieur de la gorge, à droite (*2bis*, 1, 3).

Pierre-François Drais. Maître en 1763. Boutique place Dauphine, puis quai des Orfèvres. Portait le n° 22 de la corporation (pour l'importance des affaires). Mort en 1788 (?).

Jacques-Joseph De Gault. Né en 1738. « Inventeur » des miniatures en imitation des camées antiques. Expose pour la première fois en 1774. Mort après 1812.





## TABATIÈRE

N<sup>o</sup> Inv. AD 1926.

Forme ovale.

Couvercle à charnière. Fond en retrait.

Or jaune.

Gravé, émaillé.

Diamants montés sur argent.

Encadrement de frises étroites de festons et de filets ponctués, doublé d'une plate-bande striée en biais.

Rang de diamants en chapelet autour de l'émail central.

Bec, enrichi de même, en forme de branche fleurie.

A la base, quatre panneaux rectangulaires à coins échancrés, séparés par des vases décoratifs, dans des encadrements pareils à ceux du couvercle et du dessous.

Émaux peints « en plein » (sauf pour le couvercle: plaquette ovale indépendante).

Exécution des émaux: en camaïeu bistre-clair sur fond vert-tilleul.

Toures et guirlandes de lauriers: carmin.

Sujets: Amours jouant dans des ruines.

A l'intérieur du couvercle: portrait ovale en émail peint: buste d'homme en habit rose-fraise et cravate blanche; fond ocre varié.

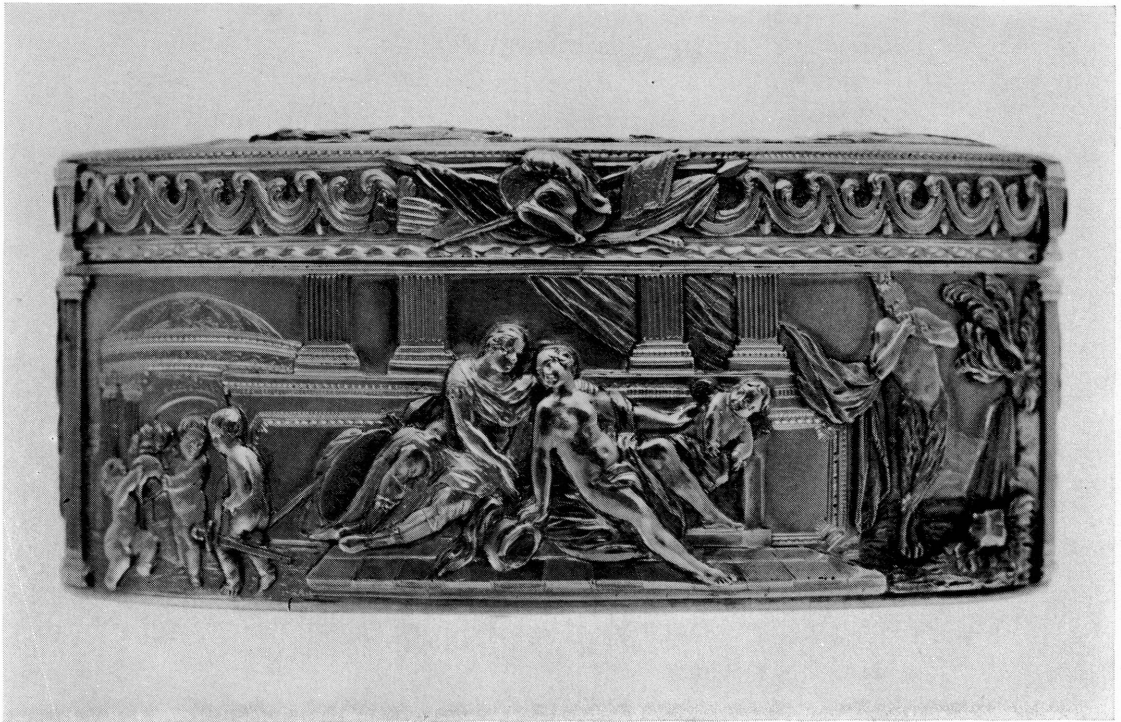
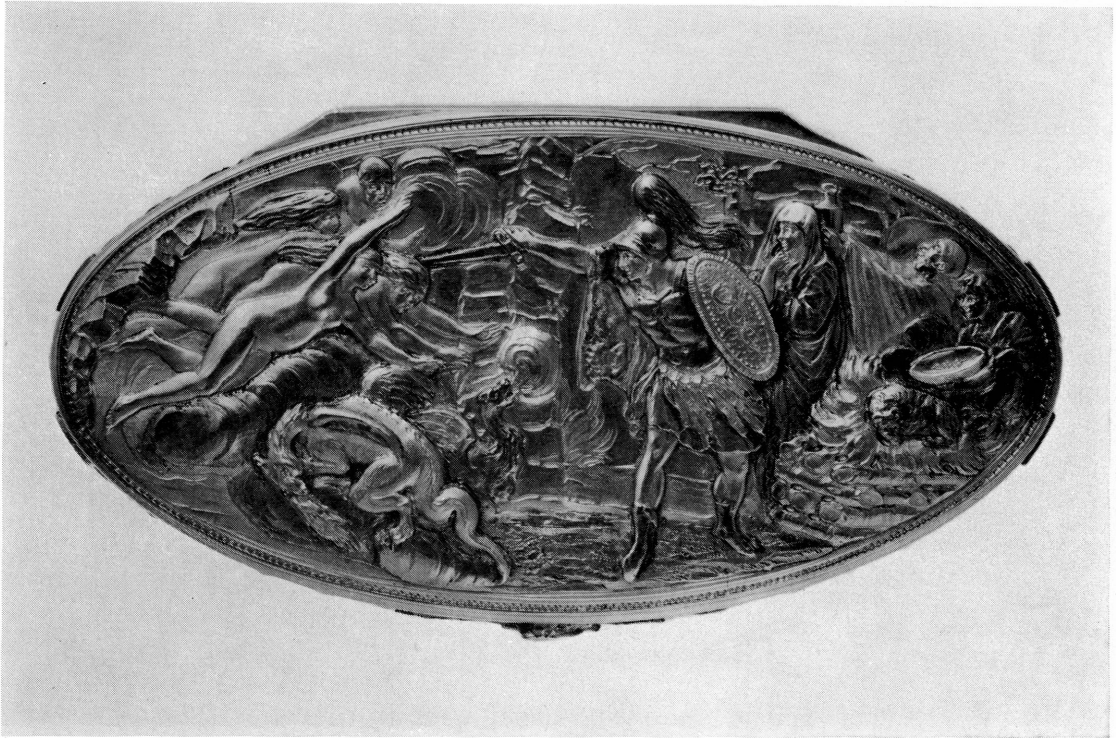
Long. 8,7 cm. Larg. 6,3 cm. Haut. 4,3 cm. Poids 237 g.

Sans poinçons.

Vers 1775.

Sur la gorge: l'inscription: « Ador a St. Petersburg ».

Jean-Pierre Ador. Orfèvre, guillocheur, émailleur. Né à Vuiteboeuf en 1724. Travaille à Genève de 1750 à 1759. Puis à Saint-Petersbourg où il meurt en 1784.



## TABATIÈRE

N° Inv. AD 1927.

Forme ovale (navette).

Doublée or. Couvercle à charnière.

Or de quatre tons (rose, blanc, jaune, vert).

Gravé, incrusté, ciselé (haut-relief).

Léger et étroit encadrement de filets.

Au rebord du couvercle: filets divers et frise de postes fleuronées.

Au bec: trophée avec casque, drapeaux, fanions et faisceaux.

Les deux scènes de la bate sont séparées par deux panneaux verticaux avec médaillons suspendus, flanqués de pilastres cannelés.

Sujets: (dessus) « Hercule et Alceste aux Enfers ».

(dessous) « Le Jugement de Pâris ».

(bate) « Jupiter et Danaé » et

« Mars et Vénus ».

Long. 9,2 cm. Larg. 4,9 cm. Haut. 4,3 cm. Poids 350 g.

1. Orfèvre: Pierre Nicolas PLEYARD.

2. Lettre-date: Paris 1766-67.

3. Charge: J. J. Prévost (1762-68).

4. Décharge: J. J. Prévost (1762-68).

5. Petite garantie: Paris (dès 1838).

Emplacement des poinçons: intérieur du couvercle à gauche (1, 2, 3); fond de la cuvette, à gauche (1, 3, 2); intérieur de la bate, à gauche (1, 3, 2); sur la gorge, à droite (5, 4).

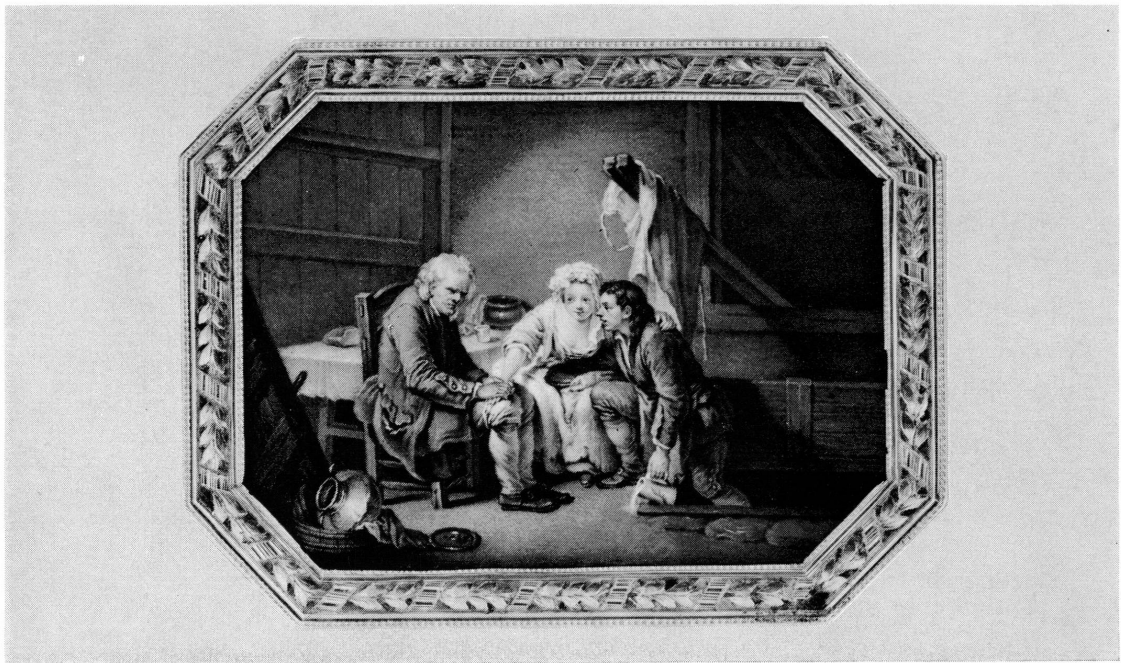
Ciseleur: Gérard DEBESCHE (1705(?)-1777(?)).

Pierre Nicolas Pleyard. Maître en 1759. Boutique « A la Providence », rue Saint-Louis.

Portait le n° 92 dans la liste de la corporation. Mort vers 1793.

*N. B.* Cette tabatière se trouvait dans l'ancienne collection Bonorat. Une pièce similaire, du même ciseleur, faite par l'orfèvre H. Bodson (me 1763) (lettre-date 1767-68) est présentement dans la collection de Mr. et Mrs Wrightsman (USA).





## TABATIÈRE

N° Inv. AD 1928.

Forme rectangulaire, à pans coupés.

Montée en cage. Doublée en or. Couvercle à charnière.

Or de deux tons (rose, jaune). Ciselé.

Encadrement de filets divers et de frises (course de rubans et lauriers alternant, festons).

Émaux peints sur plaquettes indépendantes.

Exécution des émaux: en polychromie.

Sujets: d'après des tableaux de J. B. Greuze.

Au couvercle: « Le père de famille expliquant la Bible » 1755 (coll. Bertholdi).

Au dessous: « L'aveugle trompé ».

A la bate: « La blanchisseuse », « La pelotonneuse », « L'écosseuse de pois ». « La petite fille tenant un capucin de bois ».

Sur les pans coupés: bouquets décoratifs dans des vases bleus.

Long. 7,4 cm. Larg. 5,7 cm. Haut. 3,6 cm. Poids 172 g.

1. Orfèvre: Louis ROUCEL.
2. Lettre-date: Paris 1768-69.
3. Charge: J. J. Prévost (1762-68).
4. Décharge: Julien Alaterre (1768-75).

Emplacement des poinçons: intérieur du couvercle à droite (2, 3, 1); fond de la cuvette (2, 3, 1); paroi antérieure de la bate (1, 3, 2); sur la gorge, à droite (4). Sur le devant de la gorge, l'inscription: « Roucel Orf<sup>e</sup> du Roi À Paris ».

Dommages: fendillements aux émaux de « La blanchisseuse » et de « La petite fille au capucin ».

Louis Roucel. Maître en 1763. Place Dauphine, puis quai de l'Horloge. Mort en 1787.







## TABATIÈRE

N° Inv. AD 1929.

Forme rectangulaire.

Couvercle à charnière.

Or de trois tons (rose, jaune, blanc).

Gravé, ciselé, émaillé.

Encadrement de plate-bandes à crossettes, filets divers, guirlandes de lauriers, rubans et fleurons, sur fond amati.

Au rebord du couvercle, frise de culots et de canaux doubles alternés.

Aux angles, pilastres cannelés avec feuille de refend en chute et draperie.

Emaux peints « en plein ».

Exécution des émaux: en polychromie.

Sujets: Scènes bucoliques de la fable d'après, ou dans le genre de Boucher.

Long. 7,9 cm. Larg. 5,6 cm. Haut. 4 cm. Poids 208 g.

1. Orfèvre: Claude PERRON.

2. Lettre-date: Paris 1769-70.

3. Charge: Julien Alaterre (1768-75).

4. Décharge: Julien Alaterre (1768-75).

5. Décharge: (dès 1783) Henry Clavel (1781-89).

Emplacement des poinçons: intérieur du couvercle (à droite) (2, 3, 1); fond de la cuvette (idem) (2, 3, 1); intérieur de la bâte (droite) (1, 3, 2).

Sur la gorge, à gauche: le chiffre « 179 » (frappé en creux).

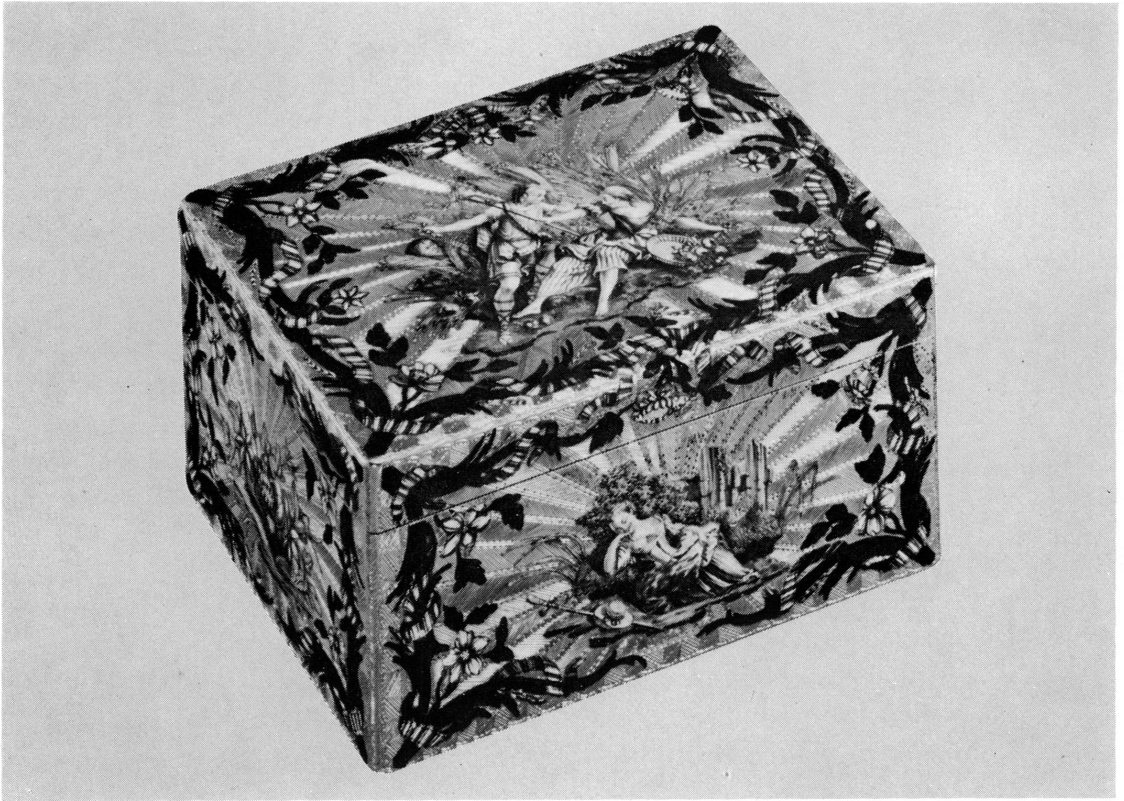
Domages: quelques manques à deux émaux.

Claude Perron. Maître en 1758. Demeure rue Saint-Louis. Mort en 1777.

*N. B.* L'authenticité de cette boîte est contestée par les experts.

Les émaux présentent aussi des caractères modernes, en particulier dans les gammes de couleurs, et sont d'un dessin très mou.





## TABATIÈRE

N° Inv. AD 1930.

Forme rectangulaire.

Couvercle à charnière.

Or jaune.

Gravé, émaillé.

Encadrement de palmes fleuries et enrubannées, en émaux translucides et opaques (polychromes). Fond de rayons azurés gravés.

Emaux peints sur fond réservé.

Exécution des émaux: en polychromie.

Sujets: Couple dans les blés (d'après Boucher).

Bergère assise dans un paysage.

Sur la bate: Bergère endormie. Natures-mortes de fleurs, fruits, instruments de musique.

Long. 8,1 cm. Larg. 6 cm. Haut. 3,8 cm. Poids 214 g.

1. Orfèvre: Jean MOYNAT.

2. Lettre-date: Paris 1752-53.

*2bis.* Lettre-date: Paris 1753-54.

3. Charge: Julien Berthe (1750-56).

4. Décharge: Julien Berthe (1750-56).

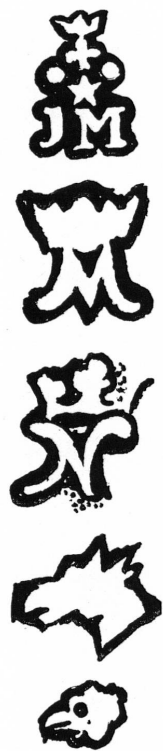
Emplacement des poinçons: intérieur du couvercle, à gauche (3, *2bis*); fond de la cuvette, en arrière à droite (2, 3, 1); intérieur de la bate, à gauche (*2bis*, 3); extérieur de la gorge, à droite (4).

Sur la gorge, inscription gravée, en russe: «De la part de Sa Majesté Catherine Alexéievna à Monsieur Chichkine, en l'année 1762». (Un membre de la famille Chichkine, Ivan Vassiliévitch, était capitaine des Armées de Terre, de 1722 à 1770. Était aussi poète et écrivain.)

Domages: nombreuses retouches (à froid) aux émaux (couvercle).

Jean Moynat. Maître en 1745.

Boutique à la place Dauphine, puis rue Saint-Louis, puis pont Saint-Michel. Mort en 1761.





## ÉTUI-SOUVENIR A TABLETTES

N° Inv. AD 1931.

Forme légèrement trapézoïdale.

Couvercle à charnière. Gorge cintrée. Poussoir en brillant.

Ressort en acier poli.

Or de deux tons (rose, jaune).

Gravé, ciselé, émaillé.

Encadrement de feuilles rocaille. Fond gravé à quadrillage.

Emaux peints « en plein », sur fond réservé.

Exécution des émaux : en polychromie.

Sujets : Oiseaux et arbres sur terrasses de verdure.

Long. 9 cm. Larg. 5,9 cm et 5,3 cm. Epaisseur 0,6 cm. Poids 118 g.

1. Orfèvre : Henri-Daniel ROBINEAU.
2. Lettre-date : manque.
3. Charge : Eloi Brichard 1756-62.
4. Décharge : Eloi Brichard (1756-62).

Emplacement des poinçons : sur la gorge, à droite (1, 3).  
Sur l'autre face (sur la même (4)).

A l'intérieur : trois plaquettes d'ivoire à rivet d'or mouluré.  
Étiquette collée avec le n° 4717.  
Le crayon manque.

Henri Daniel Robineau. Maître en 1754. Boutique pont Notre-Dame  
« Aux Trois Boîtes ». Ensuite Pont-au Change « A la Médaille d'Or ».  
Portait le n° 299 dans l'ordre de la corporation. Mort en 1793.





## ÉTUI-SOUVENIR A TABLETTES

N° Inv. AD 1932.

Forme trapézoïdale.

Couvercle à charnière. Gorge cintrée. Monté en cage.

Sur un côté, l'une des rosettes forme poussoir. Ressort en acier bleui.

Or de deux tons (jaune, vert).

Gravé, ciselé.

Insertions de nacre.

Double encadrement de filets et d'entrelacs, puis de plaquettes de nacre séparées par des rosettes tournantes.

Sur les plats de l'étui: deux panneaux, faits de minces feuilles de burgau et d'or découpées et prises dans une laque brun-noir (« laque burgauté »), à décor de « chinoiseries ».

Sujets: Trois personnages dans un paysage.

Jeune femme dans un jardin et jeune homme franchissant le mur d'enceinte.

Sur les plats du couvercle: les mots « Souvenir d'amitié » en argent orné de strass, sur un fond de paysage.

Long. 9,8 cm. Larg. 6,2 cm. et 5,4 cm. Epaisseur 0,9 cm. Poids 129 g.

1. Orfèvre: (Indistinct).
2. Lettre-date: Paris 1766-67.
3. Charge: J. J. Prévost (1762-68).
4. Décharge: J. J. Prévost (1762-68).

Emplacement des poinçons: sur la gorge, à droite (2, 1, 3); sur la tranche de la gorge au-dessus du ressort (4).

Domages: plusieurs fragments de burgau manquent. Fendillements dans la laque.

A l'intérieur, les tablettes et le crayon manquent.

*N. B.* Une pièce pareille se trouvait dans la collection de Madame Roussel (n° 95, Vente mars 1912).







## ÉTUI-SOUVENIR A TABLETTES

N° Inv. AD 1933.

Forme trapézoïdale.

Couvercle à charnière. Gorge cintrée. Monté en cage.

Or de quatre tons (rouge, jaune, vert, blanc).

Gravé, incrusté, ciselé.

Encadrement des plats: filets et frises d'entrelacs.

Côtés en or, incrusté et ciselé, avec trophées d'arcs, flèches, carquois, instruments aratoires, rubans et branches fleurie..

Poussoir en brillant. Ressort acier bleui.

Sur les plats de l'étui: deux miniatures signées «Van Blarenbergh». Sujets: Scènes de la Bataille de Fleurus (1794), avec ballon d'observation.

Sur les plats du couvercle: deux miniatures.

Sujets: Scènes de bivouacs militaires.

Dessus du couvercle: miniature représentant deux angelots volant parmi des rubans et portant le mot « Souvenir » en guirlande fleurie.

Dessous de l'étui: miniature avec panier de fleurs, branches fleuries et rubans.

Exécution des miniatures: à la gouache, sur papier ou vélin. En polychromie.

Sous plaquettes de cristal lapidé.

Long. 9,4 cm. Larg. 6,5 cm et 5,4 cm. Epaisseur 1,3 cm. Poids 132 g.

1. Orfèvre: I. D. (?).
2. Poinçon de ville (Lyon) (?).
3. .... (?).
4. Ouvrages provenant de ventes publiques ou possédant un caractère d'art et de curiosité. (ou étranger)
5. .... (?).
6. Petite garantie dès 1838 (?) ou décharge des menus ouvrages d'or vieux (1768-74).

Emplacement des poinçons: sur la gorge, à droite (3, 2, 1).

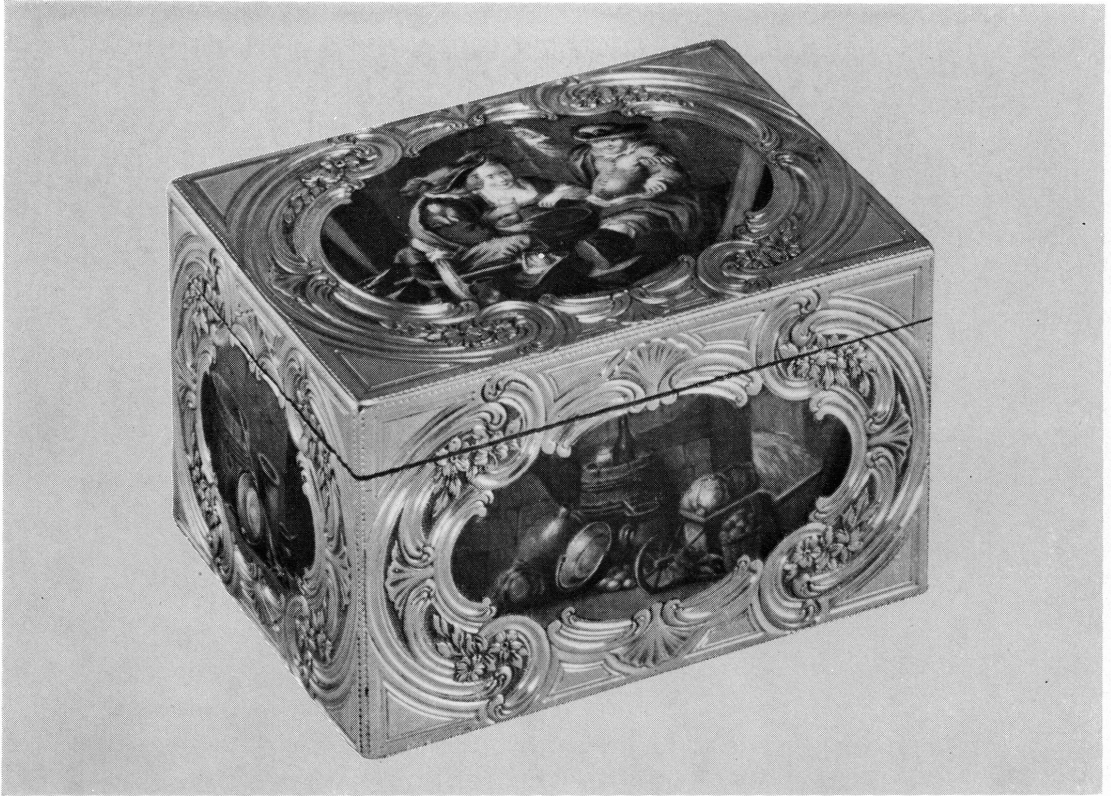
Sur la branche de la petite spatule (3, 5, 6, 2, 4).

A l'intérieur: trois plaquettes d'ivoire à rivet d'or en rosette tournante et une spatule, également en or. Le crayon manque.

*N. B.* L'origine de cet étui est difficile à fixer. Les poinçons ressemblent à des marques de la France du Nord, vers la fin du XVIII<sup>e</sup>, et paraissent sans lien entre eux.

L'authenticité de cette pièce est contestée par plusieurs experts.





## TABATIÈRE

N° Inv. AD 1934.

Forme rectangulaire.

Couvercle à charnière.

Or de deux tons (rose, jaune).

Gravé, ciselé, émaillé.

Grandes réserves à contours symétriques, largement encadrées de feuilles rocaille ornées de fleurs, avec coquilles aux axes.



Emaux peints « en plein ».

Exécution des émaux : en polychromie.

Sujets : Scènes de cabaret, dans la manière de Téniers.

Sur la bate : natures-mortes d'objets, d'ustensiles et de légumes, sur le sol d'une cuisine.



Long. 6,4 cm. Larg. 4,6 cm. Haut. 3,9 cm. Poids 172 g.

1. Orfèvre : Louis Philippe DEMAY (?).
2. Lettre-date : Paris 1768-69.
3. Charge : Jul. Alaterre (1768-75).
4. Décharge : Jul. Alaterre (1768-75).
5. Poinçon (dès 1893) sur ouvrages venant de ventes ou de l'étranger.



Emplacement des poinçons : intérieur du couvercle (2, 3); fond de la cuvette, à droite (2, 3, 1); paroi antérieure de la bate, à droite (1, 2, 3); extérieur de la gorge, à droite (4, 5).

Domages : traces d'usure à l'émail du dessous.



Louis-Philippe Demay. Maître en 1758. Boutique pont Notre-Dame « Au May ». Mort en 1772.



## TABATIÈRE

N° Inv. AD 1935.

Forme ovale.

Couvercle à charnière.

Or rougeâtre.

Gravé, guilloché, émaillé.

Encadrement de frises de postes en feuillages, de filets et de billettes.

Fond guilloché en ondes, émaillé de bleu-violet translucide.

Cartouche octogonal, encadré d'une frise de feuilles de refend.

A la bate, cartouches ovales, entourés de filets moulurés, greffés sur panneaux à crosettes et échancrures; consoles gravées; rosaces, filets et frise de trèfles carrés.

Emaux peints « en plein ».

Exécution des émaux: en camaïeu bistre sur fond rose violacé.

Sujets: Groupes de baigneuses.

Amours.

Un émail de la bate est signé « Schindler. W. ».

Long. 8,5 cm. Larg. 6,1 cm. Haut. 4,2 cm. Poids 212 g.



1. Orfèvre: poinçon incomplet (peut-être un orfèvre de Lunéville ?).
2. Lettre-date: manque (Vers 1765).
3. Reconnaissance: manque.
4. Poinçon (dès 1893) sur ouvrages provenant de ventes ou de l'étranger.

Emplacement des poinçons: fond de la cuvette, à droite en avant (1); sur la gorge, à droite (4).

Domages: forte retouche (à froid) au bas de l'émail peint du couvercle. Quelque usure à celui du dessous.

Philippe Ernst Schindler (fils) Vienne. Né en 1723.

Emailleur et dessinateur. Séjourna à Meissen. Mort en 1793.



## TABATIÈRE

N° Inv. AD. 1936.

Forme rectangulaire, à pans coupés.

Couvercle à charnière. Fond en léger retrait.

Or de deux tons (rose, jaune).

Gravé, ciselé, émaillé.

Encadrement de filets divers et de frises (miroirs et feuilles tournantes). Coquille et rameaux de feuilles à l'axe vertical et aux angles.

Cartouche ovale sur fond de canaux doubles rayonnants, séparés par une baguette fleuronnée.

A la bate: cartouches, encadrements et fonds similaires (frises de rais-de-cœur).

Aux pans coupés: pilastres doubles, cannelés séparés par une bande de piastres.

Emaux peints « en plein ».

Exécution des émaux: en polychromie.

Sujets: Jeunes femmes et enfants dans des intérieurs rustiques, d'après des dessins de Boucher, gravés par Demarteau.

A la bate: Natures-mortes avec légumes et ustensiles, d'après ou dans le genre de Chardin.

Long. 7,9 cm. Larg. 5,8 cm. Haut. 4,3 cm. Poids 236 g.

1. Orfèvre: J. M.
2. Lettre-date: . . . . . (1771-72 ?).
3. Charge: Non identifiée (J. Alaterre ?).
4. Décharge: Non identifiée (E. Brichard ?).

Emplacement des poinçons: intérieur du couvercle (en haut, au milieu) (2, 3, 1); fond de la cuvette (milieu) (2, 3, 1); à la bate, paroi droite (2, 3, 1).

*N. B.* L'origine de cette pièce est douteuse. Les poinçons ne sont pas corrects. D'autre part, le pourtour des émaux peints n'est pas parfait. L'authenticité de cette boîte est contestée par plusieurs experts. (Il pourrait s'agir d'une imitation genevoise de la fin du XVIII<sup>e</sup> (?).







## TABATIÈRE

N° Inv. AD 1937.

Forme rectangulaire.

Couvercle à charnière.

Faite de plaquettes indépendantes goupillées et de cornières.

Doublee. Le bord de la gorge est festonné.

Or rosé. Ciselé, gravé, émaillé.

Encadrement contourné de feuilles rocaille sur fonds azurés ou quadrillés.



Émaux peints, sur fond réservé.

Exécution des émaux : en polychromie (sujets dans réserves centrales)  
en camaïeu blanc-bleu (sujets latéraux).

Sujets : Scènes de bergerie. Amours et guirlandes, animaux et emblèmes.



Long. 8,1 cm. Larg. 6 cm. Haut. 4 cm. Poids 253 g.

1. Orfèvre : Claude LISONNET.

2. Lettre-date : Paris 1753-4.

3. Charge : Jul. Berthe (1750-56).

4. Décharge : Jul. Berthe (1750-56).



Emplacement des poinçons : fond de la cuvette, en avant (2, 3, 1); gorge, à gauche (1, 2, 3, 4).



Intérieur du couvercle : inscription gravée en russe : « Prince Dolgoroukow Krimsky. Cadeau de B. B. Dolgoroukow à Monsieur Mouromzow, à Sinféropol. Le 29 novembre 1842 ».

Domages : quelques griffures à des émaux. Légère usure de celui du dessous.

Claude Lisonnet. Maître en 1736. Boutique : Cour neuve du Palais.

Mort en 1761.

*N. B.* Au Musée des arts décoratifs (Paris), un album de dessins de dessus de tabatières contient quelques modèles qui paraissent être de la même main que les émaux de cette boîte (voir Snowmann n° 60).

